



## ＼ 今月のPick up! ／

- 2-3 IZUMIOTSU  
WELL-BEING EXPO 2025開催
- 4-5 令和7年度 泉大津市の予算
- 6 令和8年4月採用 泉大津市正職員募集

- 7 泉大津市立周産期小児医療センター  
からのお知らせ
- 8 戸籍に氏名の振り仮名が記載されます／  
SMSによる市税など納付のお知らせ
- 9 泉大津市あき家バンクに登録を／  
浜街道で前夜祭・まつりを開催

## #おづみんを探そう!

紙面のどこかに「こいのぼり  
おづみん」が隠れているよ!

ヒントは  
9ページを  
見てね!





# WELL-BEING EXPO 2025

本市には、伝統・文化・地域資源を活かした「未来を切り拓くための挑戦」が数多く存在します。健康、食、エネルギー、アート、その取り組みは皆さんの暮らしと社会を豊かにする未来へとつながっています。

さあ、あなたも泉大津がめざす未来社会を知り、体験しましょう。

問合 政策推進課

詳しくは  
こちら▼



万博入口 /

東  
ゲート  
近く

## 大阪ヘルスケアパビリオン リボンステージ

本市がめざす未来への挑戦を、対談を通じて深く知り、共に考えるプログラムが盛りだくさん。市民が披露するダンスなどのパフォーマンスも開催します。伝統と革新が融合するステージをお楽しみください。

### プログラム(予定)

午前10時～10時15分	オープニングセレモニー
午前10時25分 ～11時15分	認知症予防ダンスショー ①
午前11時25分 ～午後0時55分	まちなかアートフェス in 大阪・関西万博
午後1時10分～2時	あしゆびプロジェクト
午後2時15分～3時5分	未来を紡ぐ リレーインタビュー ②
午後3時15分～4時15分	泉大津未来フォーラム ③
午後4時25分～5時	文化をつなぐパフォーマンス ～フィナーレ ④



ステージ前のテントでは、あしゆび力測定やアートブランケットの展示など、市の魅力を発信するブースを設置。おづみんも登場します！



※イメージ

### ① 認知症予防ダンスショー

東京大学先端研 × 泉大津市  
泉大津市オリジナル認知症予防ダンスを披露！

東京大学先端科学技術研究センターの協力のもと作成した、本市オリジナルの認知症予防ダンスをシニアのダンスチームが披露します。

### ② 未来を紡ぐリレーインタビュー

産業・文化芸術 × 南出市長  
ロックな壁画絵師 木村 英輝氏も登壇！

世界的なアーティスト木村英輝氏や「日本一の毛布のまち泉大津」を創り上げてきた地元企業の代表とのトークセッションを開催！



木村 英輝氏

### ③ 泉大津未来フォーラム

パートナー企業 × 南出市長  
未来のモデルづくりにかける熱い思いが聞ける！

海の水質改善や未来のエネルギー「SUS-ENE合成燃料」、「金芽米」を使った食による健康の取り組みなど、これまで社会課題の解決に向けて市と一緒に取り組んできた事業者がプロジェクトにかかる思いを語ります。

### ④ 文化をつなぐパフォーマンス～フィナーレ

伝統 × ダンス  
みんなで一緒に「REIWA盆ダンス」を踊ろう！

市指定無形民俗文化財の「大津おどり」を次世代の子どもたちに継承するために生まれた「REIWA盆ダンス」の由来や経緯を紹介。フィナーレには来場者と一緒に踊ります。



### 未来を描く アートサコッシュラリー

先着  
1,000人  
(各会場500人)

大阪ヘルスケアパビリオンと、ギャラリーWESTの2会場を巡り本市の魅力(スタンプ)を集めるラリーを実施！各スポットでスタンプを集めると、オリジナルサコッシュが完成します！

どちらの会場からスタートしてもOK！2会場でスタンプを押すと、ちょっとしたプレゼントも…♪



泉大津市が  
大阪・関西万博に登場！



IZUMIOTSU

日時

5月17日 土

午前10時 ▶ 午後5時

場所

大阪・関西万博

ギャラリーWEST

大阪ヘルスケアパビリオン

万博入口

西

ゲート  
近く

## ギャラリーWEST

### 屋内展示室

時を紡ぎ、未来へ 泉大津が織りなす歴史と文化の物語  
文化財・歴史、そしてアートの魅力が詰まった体験・展示エリア

#### ●伝統産業「繊維」の可能性 アート×毛布、防災×毛布

泉大津の伝統産業である「毛布」の歴史や家庭用毛布が災害時に持ち出しやすくなる最新アイテム「モフバッグ」を展示・紹介します。また、アートブランケットを展示し泉大津の毛布の品質の良さと技術力の高さを全世界にPRします。



#### ●市民参加型アートプロジェクト

市民がつくるイベント「まちなかアートフェス」。同プロジェクトのひとつとして市民の皆さんがペイントした大きな紙を、本市出身の立体紙切り師の辻笙氏が10mの龍に組みあげました！想いのつまった作品を展示します。



※イメージ

### 屋外展示室

生活の質を高める革新的な挑戦

本市が取り組む、社会課題の解決に向けた実証実験の展示エリア

#### ●泉大津がめざす「未来のあたりまえ」を体験！

社会課題を解決するために挑戦している、「環境」「食」「健康」に関するプロジェクトを見て・触れて・体感することができます。

大気中の二酸化炭素と水を使って軽油などの燃料を生成する「SUS-ENE合成燃料製造装置」を設置予定！



※イメージ

## 大阪・関西万博へのアクセス

●電車 地下鉄：OsakaMetro中央線「夢洲駅」 → 東ゲートに到着

※その他の手段は事前予約(有料)が必要です。

なんば駅など近郊主要駅からのシャトルバス、自家用車による万博P&R駐車場、障がい者用駐車場など

詳しくは  
こちら



## 入場券について



▲電子チケット



▲紙チケット

### 3. 一般会計 歳出の概要

歳出は、経費の経済的な性質に着目した「性質別」と行政目的に着目した「目的別」に分類することができます。性質別分類では令和7年度予算総額とその概要を、目的別分類では市民1人あたりに置き換えてお知らせします。

#### ■性質別内訳

##### 【義務的経費】

前年度と比較して8.2%増の199億1,069万円、歳出全体の52.6%としました。扶助費は、生活保護費のほか、高齢者、児童、障がい者などに対する社会保障関係費として118億5,417万円、人件費は56億4,609万円と見込みました。

なお、市債の返済に係る公債費については0.6%増の24億1,043万円と見込んでいます。

##### 【投資的経費】

投資的経費は、前年度と比較して58.6%減の26億6,139万円、歳出全体の7.0%としました。主な要因は小中学校の整備費が減少したことによるものです。









##### 【その他の経費】

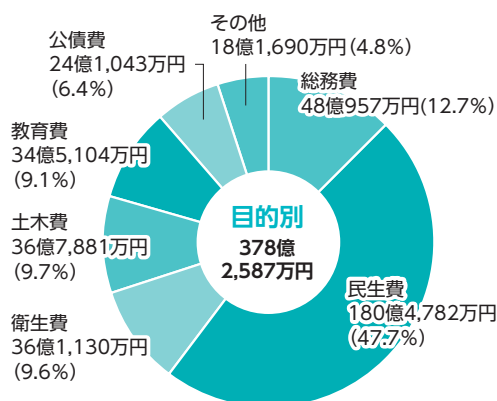
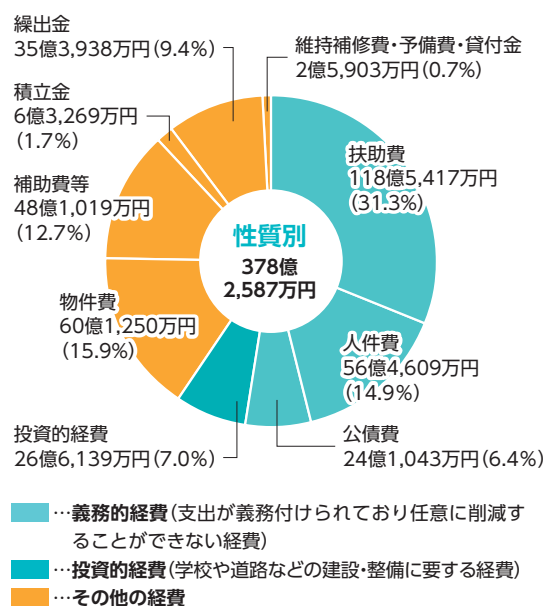
前年度と比較して12.7%増の152億5,379万円、歳出全体の40.4%としました。主な要因は情報環境整備事業や定額減税事業が増額したことです。

#### ■目的別内訳

##### 市民1人あたりの歳出額(目的別経費)

市民1人あたりに置き換えると…(令和7年1月1日現在 住民登録人口7万2,724人で計算)

歳出総額 52万129円							
総務費	民生費	衛生費	土木費	消防費	教育費	公債費	その他
窓口業務、税金徴収	高齢者や児童の福祉	ごみ処理や病気予防	道路、河川、公園整備	消防活動、防災活動	学校、公民館、学習活動	借入金の返済	議会、商工、農林水産など
							
6万6,134円	24万8,169円	4万9,657円	5万586円	1万774円	4万7,454円	3万3,145円	1万4,210円



### 4. 一般会計の市債と基金残高見込み(令和7年2月現在)

市債残高	302億1,439万円	基金残高	74億2,483万円
------	-------------	------	------------



# 令和7年度 泉大津市の予算

問合 財政課

## 1. 令和7年度当初予算の概要

令和7年度当初予算の概要をお知らせします。

一般会計、特別会計、企業会計の全会計における総額は688億9,851万円です。そのうち一般会計は378億2,587万円、特別会計は165億2,491万円、企業会計は145億4,773万円です。

財政用語については、  
こちらを  
ご確認ください



会計名	令和7年度(A)	令和6年度(B)	増減額(A) - (B)	増減率
一般会計	378億2,587万円	383億5,158万円	▲5億2,571万円	▲1.4%
特別会計	165億2,491万円	164億709万円	1億1,782万円	0.7%
企業会計	145億4,773万円	237億6,564万円	▲92億1,791万円	▲38.8%
計	688億9,851万円	785億2,431万円	▲96億2,580万円	▲12.3%

※表示単位未満を四捨五入している関係で計が一致しないことがあります。

## 2. 一般会計 歳入の概要

歳入は、市税や使用料・手数料など地方自治体の権限で収入できる財源「自主財源」と、地方交付税や国府支出金など国や府の意思決定に基づき交付される財源「依存財源」に分けることができます。

### 【自主財源】

自主財源は、前年度と比較して6.5%増の170億2,221万円、歳入全体の45.0%と見込みました。

このうち、自主財源の柱である市税は、120億3,127万円と見込みました。

また、税外収入(※)は、ふるさと応援寄附金など49億9,094万円と見込みました。

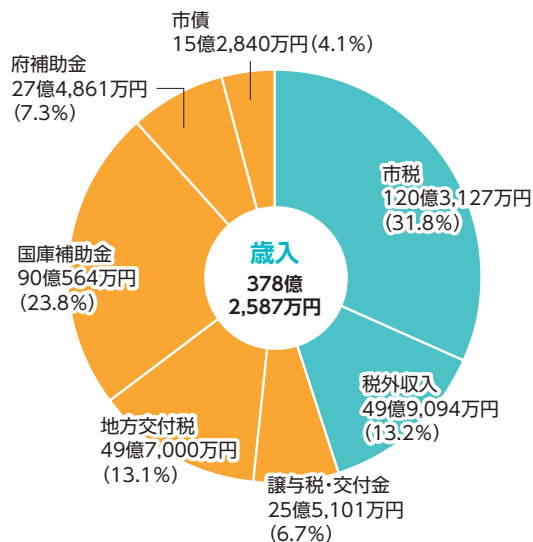
※税外収入…諸収入、使用料及び手数料、繰越金、分担金及び負担金、財産収入、繰入金、寄附金

### 【依存財源】

依存財源は、前年度と比較して7.0%減の208億366万円と見込みました。

主な要因は、市債や地方特例交付金などを減額したことによるものです。

地方消費税交付金については18億円と見込み、このうち10億2,500万円は社会保障財源交付金として、障がい福祉事業などの社会保障関連経費に充てられます。



■…自主財源(地方自治体の権限で収入できる財源)  
■…依存財源(国や府の意思決定に基づき交付される財源)  
( )…予算に占める割合





令和8年  
4月採用

# 泉大津市正職員募集

令和8年4月1日採用予定の職員を募集します

採用5人

上級事務職A

対象 22～25歳

採用5人

上級事務職B

対象 26～35歳

採用8人

保育士

対象 25歳まで

泉大津市の採用試験は**ここが違う!**

①公務員試験対策ほぼ不要に!

SCOA(基礎能力検査及び性格検査)を初導入!

②人物重視の試験内容!

③全国どこからでも受験申し込み可能!

④内定が早く出るので、  
学生生活を有意義に過ごせる!



申込期間 5月12日(月)午前9時～6月2日(月)午後5時

申込方法 ウェブ

※詳しくは、市ホームページの採用試験要領をご確認ください。

専門職(社会福祉士、保健師、土木職、建築職)も同時募集! 50歳まで受験可能!

採用2人

社会福祉士

採用2人

保健師

採用3人

土木職

採用2人

建築職

対象 全職種50歳まで受験可能

申込期間 5月19日(月)午前9時  
～6月30日(月)午後5時

申込方法 ウェブ

## 先輩職員からのメッセージ

### 若手が挑戦する機会が豊富に

本市では「官民連携」を推進したまちづくりを進めており、地域課題解決に向けて約40の企業や大学と連携しています。

私の所属する成長戦略課では官民連携の一元的な窓口として、大学や企業と各部署間の調整を行っています。

私は、入庁4年目ですが、大阪大学の「地域共創研究員(※)」として、大学や企業を巻き込みながら、新たな地域課題解決に取り組んでおり、若手でも挑戦する機会が豊富にあることが職場の魅力だと感じています。

来年の春から皆さんと一緒に働けることを楽しみにしています!

※大阪大学のリソースを活用しながら、市の課題解決に繋がる研究テーマに関する事業の企画を行うもの。

### 自分の考えを体現できる職場

広報を担当しており、YouTubeでの市の情報発信をはじめ、市民や民間事業者の皆さんと協力した魅力発信の企画など、本市を知ってもらい、好きになってもらうために、さまざまな取り組みを行っています。

本市は他の自治体とは一味違う、「泉大津市ならではの」取り組みを数多く行っており、想いをもって仕事に打ち込むことで、自分の考えを体現でき、自分だからできた!と思える仕事ができる、やりがいのある職場です。

悩むこともありますが、先輩や同僚が必ず力を貸してくれます。魅力あふれる泉大津市で、ぜひ一緒に働きましょう。



### 採用情報専用SNSをチェック!

採用情報専用SNS(Facebook・Instagram・X)で採用情報を発信しています。ぜひフォローしてください!



問合

人事課

ホームページはこちら▶





# 泉大津市立周産期小児医療センターからのお知らせ

☎ 市立周産期小児医療センター事務局総務課 ☎ 0725・32・5622

令和6年12月から泉大津市立病院は、市立周産期小児医療センターに衣替えし、周産期医療・小児医療に特化し、24時間、母体搬送を含め、妊産婦の救急対応やハイリスク分娩への対応をしています。診療科の縮小などにより、現在も病棟の改修などを進めています。現在の運用についてお知らせします。

詳しくは  
こちら



## ■産婦人科病棟(乳腺外科含む)は全室個室

産婦人科病棟は、全室個室で安心して出産できる環境を整えています。通常個室の利用料は無料で、ゆったり過ごせ、室内にシャワーを設置している有料個室も用意しています。

### ■有料個室利用料

6,600円(税込み)／日

※出産に伴う入院の場合は、6,000円(非課税)／日となります。



通常個室(無料)



有料個室

## ■産婦人科病棟のセキュリティ

母子の安全を確保するために、産婦人科病棟の出入り口は常時施錠しています。産婦人科病棟に入院されている人には、セキュリティカードを渡し、出入り口に設置しているカードリーダーにかざすと自動でドアが開きます。



## ■産婦人科病棟の面会可能日時と対象者

	曜日	時間	滞在時間	面会人数	場所	対象
産婦人科	毎日	午後3時～午後7時	30分まで	2人まで	個室	夫・患者の両親・夫の両親
立ち会い分娩時	随時	LDRに入室中	随時	1人(交代可)	LDR室	夫・患者の母・夫の母

※婦人科入院については家族(要相談) ※手術当日は配慮 ※中学生以下の子どもは不可

※その他の病棟についてはホームページを参照

## ■小児科病棟

カーテン・壁・天井・ソファなどを新しくする改修を進めています。



## ■病棟のフリーWi-Fiについて

入院患者の利便性向上と快適な病院環境を提供するため、病室に限りWi-Fiが無料で利用できます。

※小児科病棟のフリーWi-Fiの利用可能時間は午前6時～午後10時となります。

## お祝いのプレゼント

同センターで出産した人に、ささやかながらお祝いの品としてオリジナルのベビーアイテムをプレゼントしています。プレゼントは防水授乳クッションと6重ガーゼハーフケットのどちらかを選べます。

### ●防水授乳クッション

育児の負担を軽減したい思いで、助産師の意見をもとに開発したベビーアイテムです。クッション本体は、防水仕様でカバーは取り外して洗濯することができます。



### ●6重ガーゼハーフケット

ふんわりとした肌触りで、通気性と保湿性を合わせ持つガーゼケットです。ひざ掛けや赤ちゃんのお昼寝時など、季節を問わず使えます。





# 戸籍に氏名の振り仮名が記載されます

通知はがきが届いたら内容の確認を

問合 市民課

戸籍法の一部改正により、5月26日(月)から戸籍の記載事項に氏名の振り仮名が追加されます。

5月26日(月)以降、本籍地の市区町村長から、戸籍に記載する予定の氏名の振り仮名に関する通知が順次発送されます。本市に本籍のある人は7月ごろから順次はがきで発送予定です。

通知が届いたら、必ず内容を確認し、通知の振り仮名に誤りがある場合は、令和8年5月26日(火)までに届出をしてください。マイナポータルを使ったオンラインや市民課窓口、郵送でもできます。

詳しくはこちら



## ●戸籍に記載する予定の振り仮名の通知が届きます

戸籍に記載される振り仮名の通知書

県〇〇市長

本籍 〇〇県〇〇市〇〇12345番

【氏名の振り仮名】

氏	法 務
振り仮名	ホウム
氏名の振り仮名の届出が可能の方	法務 太郎 様のみ

【名の振り仮名】

①	名	太 郎
	振り仮名	タロウ
②	名	京 子
	振り仮名	キョウコ
③	名	正
	振り仮名	タダシ
④	名	ゆり
	振り仮名	ユリ

①～④の方が個別に届出可能です。  
(未成年者については、親権者からの届出も可能です。)

音声コード

誤っている場合は必ず届出をしてください

正しい場合は、届出をしなくても通知のとおり戸籍に記載されるから安心だよ！



戸籍制度  
マスコット  
キャラクター  
「コセキツネ」

通知書イメージ▶

# SMSによる市税など納付のお知らせ

問合 税務課

市では、市税や国民健康保険料の納期限を過ぎても納付が確認できていない人を対象に電話による案内のほか、SMS(ショートメッセージサービス)による案内もしています。

## SMS送信対象者

市税(市民税・府民税、固定資産税・都市計画税、軽自動車税など)および国民健康保険料について、納期限を過ぎても納付が確認できていない人

※納付データが市に届くまでに時間がかかるため、行き違いで送信する場合があります。

## ⚠ 特殊詐欺に注意ください

公的機関の職員などを名乗り、言葉巧みに現金をだまし取ったり、ATM(現金自動預払機)から現金を振り込ませたりするなどの詐欺事件が多発しています。

市では、電話やSMSで振込口座の指定やATMの操作を指示すること、口座情報を聞き出したりすることはありません。

また、還付金(税金や保険料の還付)について、お話しすることもありません。

不審な連絡があった場合は、市に問い合わせいただくとともに、警察への通報をお願いします。

詳しくはこちら



## SMS案内の例

### 例1 【督促】

泉大津市税務課です。先日送付した督促状の納期限は令和〇年〇月〇日までとなっています。至急ご納付ください。

納税係 0725・33・1131

### 例2 【催告】

泉大津市税務課です。未納の市税等があります。先日送付した納付書にて至急ご納付ください。

納税係 0725・33・1131



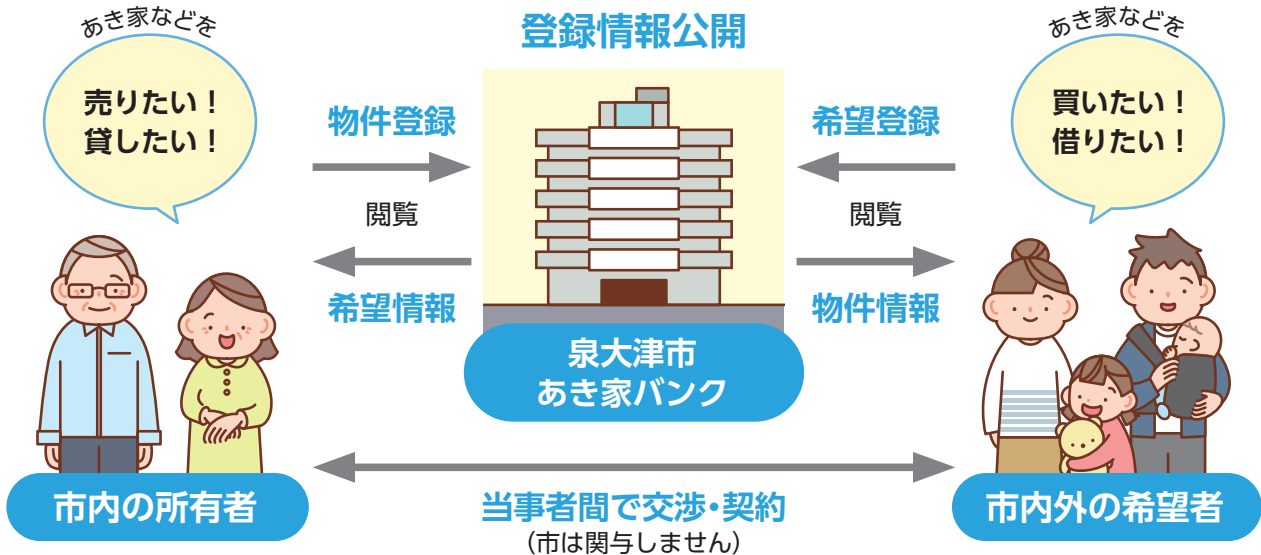
## 泉大津市あき家バンクに登録しませんか

問合 建築住宅課

あき家バンクは、売却・賃貸を希望している市内あき家などの所有者とあき家などの取得・利用希望者とのマッチングを促進する制度です。マッチングを希望される物件の所有者・希望者は建築住宅課窓口へ登録申請をお願いします。

なお、マッチング後のあき家物件の取り引きに係る交渉・各種手続きなどは、当事者間の責任において行っていただきます。

詳しくはこちら



## 浜街道まつり ~町家を巡り、昔に遊び…浜街道を楽しもう~

問合 都市づくり政策課

### ■浜街道まつり 5月25日(日)

時間 午前10時~午後4時

場所 浜街道周辺地域(新川中橋付近 神明町・本町・東港町)

催物 街角ギャラリー、ミュージックストリート、わがまち一番ショップ、街角手作りショップ、落語など

### ■前夜祭 5月24日(土)

時間 午後6時30分開演(午後6時開場) 場所 のこぎりホール(東港町7)

内容 演奏会(ボーカリスト&ケーナ、ピアノ) 定員 先着70人



### ●300年前の町並みが残る国産毛布発祥の地「浜街道」

浜街道一帯は、「紀州街道」の海側に位置し、各時代の町家建築が多く残され、歴史のある寺院がまちなみ景観を支えています。本格的なかわら屋根の工場群(通称:のこぎり屋根など)を含めた町並みは、住工が混在する一種独特な歴史的景観を醸し出しています。



## #おづみんを探そう! 紙面のどこかにスペシャルおづみんが隠れています!



紙面のどこかに、表紙と同じスペシャルおづみんが隠れているよ! 探してみてね。答えはおづみんXでお知らせします。

おづみんX @ozuminofficial

### 〈ヒント〉

今月は「こいのぼりおづみん」が登場! 「こいのぼりおづみん」は、泉大津市のキラリと輝く人が気になるみたい。



WANTED

# 電話・ファクス防災情報配信サービスにご登録ください

自宅の電話やファクスで、災害時の情報を受け取れます

問合 危機管理課

避難が必要な時や避難所を開設した時など、防災行政無線の情報を自宅の電話やファクスで受け取ることができます。

- **注意事項** 事前登録が必要です。  
定期的に試験配信を実施します。



## 登録推奨者

- ・スマートフォンを使わない(苦手な)人
- ・自宅に固定電話やファクスがある人
- ・避難行動要支援者制度に登録している人(一人での避難が難しい人)
- ・大勢の利用者、従業員が滞在する施設や事業所

## 配信内容

- ・避難指示などの避難情報
- ・開設する避難所の情報(時刻、場所など)
- ・その他の緊急情報



## 配信手段

電話またはファクス



- **申込方法** 下記のいずれかの方法で申し込み。申請書はホームページからダウンロードできます。

- ▶ **持参:** 危機管理課窓口
- ▶ **郵送:** 〒595-8686 危機管理課
- ▶ **ウェブ:** 二次元コードから

申し込みなど  
詳しくはこちら



# 5月3日は憲法記念日

憲法で保障されている人権について考えよう

問合 人権くらしの相談課

毎年5月3日の憲法記念日を含む5月1日～7日は「憲法週間」です。基本的人権の尊重を定めた日本国憲法に対する理解を深めるため、関連事業を行います。

## ■人権ポスター展

**期間** 5月8日(木)までの開庁時(最終日は午後4時まで)

**場所** 市役所1階 ロビー(北側玄関前)

## ■人権擁護委員による「特設人権相談」(事前予約制)

法務大臣の委嘱を受けた人権擁護委員が皆さんからの人権相談を聞いて問題解決のお手伝いを行っています。

人権問題は一人で悩まずご相談ください。相談は無料で、秘密は厳守されます。

**相談日時** 毎月第4水曜日 午後2時～4時

**場所** 市役所1階 市民相談室

**予約方法** 各種相談日の週初めの月曜日(祝日の場合は火曜日)の午前9時から電話

**TEL** 0725・23・4400(予約専用電話)



## ■「特設人権相談」の時間拡大

毎年6月1日は「人権擁護委員の日」です。これにあわせて「特設人権相談」の時間を拡大して実施します。

**日時** 5月28日(水) 午前10時～正午、午後1時～5時 **場所** 市役所1階 市民相談室

## ■「人権相談」は毎日開設

市の人権相談担当者が応じる「人権相談」は、開庁時、随時受け付けています。

**日時** 月～金曜日 午前9時～午後5時

**場所** 人権くらしの相談課



# 令和7年度オーガニックアカデミー(有機農業塾)受講生募集

本市で、オーガニック野菜の栽培をめざす農業者や新規就農者の確保・育成を目的に、オーガニックに特化した農業アカデミーを開講します。

オーガニック栽培を考えている人は、ぜひお申し込みください。

**定員** 10人程度(面接を実施)

**受講料** 3万3,000円(別途実費負担あり)

**申込** 5月30日(金)(消印有効)までに、いずれかの方法で申し込み。

- **ウェブ**: 二次元コードから
- **郵送**: 〒596-0102 岸和田市山直中町1000-1  
JAいずみの営農総合センター  
オーガニックアカデミー宛

**問合せ** JAいずみの営農経済部

**TEL** 072・444・8001

## 〈研修内容〉

オーガニック野菜の栽培方法に関する座学研修と農園での実践的研修により、生産技術の習得をめざします。

**実施期間** 6月下旬～令和8年3月下旬(約10か月間)

**研修時間** 日曜日の午前9時～正午

### 研修内容

- 座学(オンライン受講可)
- 栽培実習(個人区画での栽培管理と共同区画での作業を実施)

※日程など詳しくは、ホームページをご確認ください。



申し込みはこちら



市ホームページは  
こちら



JAホームページは  
こちら



## 2市1町広域連携企画

泉大津市・高石市・忠岡町の気になる情報をお届けします！

### 泉大津市



#### 浜街道まつり

300年前の町並みが残る国産毛布発祥の地・浜街道。その歴史的な家屋や倉庫を活用し、地域住民の手作りで、街角ギャラリー、アートクラフト展や手作りショップ出展販売、ミュージックストリートなどの催しを行います。

**日時** 5月25日(日)  
午前10時～午後4時

**場所** 浜街道周辺地域(新川中橋付近  
神明町・本町・東港町)

**問合せ** 泉大津市都市づくり  
政策課

**TEL** 0725・33・1131

※詳しくは9ページをチェック



### 高石市



#### 通訳ボランティア募集

姉妹都市のアメリカ合衆国カリフォルニア州ロミタ市からの交換留学生が来日した際に、行事などに同行し、通訳を担当していただくボランティアを募集します。ボランティア保険も加入していますので、安心して活動に参加できます。

※行事参加に伴う費用は協会が負担します。

**対象** 英会話の経験があり、ロミタ市からの来訪者をもてなす活動を通じて、さらに英語能力の向上をめざす人

**問合せ** 高石市姉妹都市協会事務局  
(地域創生課内)

**TEL** 072・275・6138



### 忠岡町



#### 正木美術館

東洋古美術品約1,300点を収蔵・展示する美術館です。

2市1町にお住まいの人は、入館時に住所が確認できる免許証、マイナンバーカード、保険証などをご提示で入館料200円引きです。

※18歳未満の人は、同伴者の証明で割引を適用します。

**対象** 高石・泉大津市民、忠岡町民

**場所** 忠岡町忠岡中2-9-26

**問合せ** 正木美術館

**TEL** 0725・21・6000

展覧会情報などは  
こちら▶



## アスマイル歩数アプリの連携切り替えについて

### Android端末でアスマイルアプリを活用している人へ

Android端末では、Google Fitアプリを用いて歩数などの健康情報を連携していますが、6月30日(月)にサポートが終了します。

それに伴い、Google Fitアプリの後継である「ヘルスコネクトアプリ」を用いて歩数などの健康情報を連携します。

対象者には、アスマイルアプリのトップ画面にお知らせ通知(下記)が出ています。通知をタップし、連携切り替え作業を行ってください。

#### 切替期限 6月26日(木)まで

※期限までにヘルスコネクトへの連携を行わない場合、アスマイルアプリでの**歩数カウントができなくなります**。期日までに**必ず切り替え作業を行ってください**。

### 連携切り替え説明会(要予約)

やり方が分からない人に向けて、集団説明会を実施します。

※端末の操作は、自身で行っていただきます。

日時 6月11日(水)・18日(水)・25日(水)  
午後1時30分～

場所・申込・問合せ 保健センター

切り替え方法は  
こちら



下記赤枠部分を  
クリックします



## ちょこっと 体操しませんか

運動と居場所の大切さについて学び、実際に体を動かしましょう。

自分にできるお手伝いをしたい人もご参加ください。

日時 5月19日(月)・26日(月)

午前10時～11時30分

場所 総合福祉センター

定員 申込先着30人

申込・問合せ 直接または電話、ウェブで  
地域包括支援センター

0725・21・0294

## 高齢者健康相談



検尿・血圧測定・看護師または保健師による健康に関する相談を実施します。

健康に不安を感じている人は、ご相談ください。

日時 5月16日(金)

午後1時30分～2時30分

場所 総合福祉センター

対象 60歳以上の市民

問合せ 総合福祉センター

0725・23・1390



## 健康ラボ ～測る・学ぶ・相談する～



毎月1回、シーパスパークで健康チェックや専門職による体験型のワークショップ、医師による未病予防相談などを行います。

※事前予約優先。空き状況により当日参加可。

#### ●健康チェック 定員 30人

体組成・運動機能・血管年齢測定

#### ●ワークショップ 定員 30人

栄養士から学ぶ!「朝ごはん×食物せんい」

“ふりふり”おにぎりとお吸い物(試食あり)

#### ●未病予防相談 定員 6人(新規優先)

気になる身体の不調やコロナ感染症・ワクチン接種後の体調不良、栄養などの相談に医師が対応します。

#### 【共通事項】

日時 5月28日(水) 午前10時30分～午後0時30分

場所 シーパスパーク

対象 市民

申込・問合せ 5月1日(木) 午前8時45分から直接または電話で保健センター



“ふりふり”おにぎり

## らくらく運動教室 (予約制)

生活習慣病やフレイルの予防に効果的な運動を専門トレーナーから実践形式で学べます。健康に関するミニ講話があります。

日時 6月5日(木)

午前10時～11時30分

場所 保健センター

対象 40歳以上の市国保および後期  
高齢者医療制度の被保険者

定員 先着30人

申込・問合せ

5月8日(木) 午前8時45分から直接  
または電話で保健センター





# 健康のページ



アスマイル市民限定  
ポイント対象



シニア世代に  
役立つ情報！

## けんしんのお知らせ

場所・問合 保健センター

申込方法 窓口または電話、ウェブにて要予約

ウェブ予約



区分	日時	対象	自己負担額(※)	内容	持物
大腸がん・ 肺がん検診	5月30日(金)午後	40歳以上の 市民	1つの 項目につき 500円	大腸がん検診 (便潜血反応検査) 肺がん検診 (胸部レントゲン撮影)	問診票
乳がん検診	5月30日(金)午後 6月2日(月)・12日(木)	40歳以上の 女性市民		マンモグラフィ	
骨粗しょう 症検診				超音波検査	

※生活保護受給者はけんしん料が免除になります。けんしん当日に生活保護受給証明書をご提出ください。



## 5つのがん検診が1日で受診できるようになりました 〈胃・大腸・肺・乳・子宮がん検診〉

**内容** 胃がん検診(胃部X線検査)・大腸がん検診(便潜血反応検査)・肺がん検診(胸部レントゲン撮影)・乳がん検診(マンモグラフィ)・子宮がん検診(頸部内診、細胞診)

**場所** ・集団検診:保健センター(2回/年)(6月20日(金)、令和8年3月15日(日))  
・個別検診:大阪がん循環器病予防センター(通年)  
(大阪市城東区森ノ宮1-6-107)

**対象** ・胃がん検診・大腸がん・肺がん:40歳以上の市民(S61年3月31日以前生)  
・乳がん検診:40歳以上の女性市民(S61年3月31日以前生)  
・子宮がん検診:20歳以上の女性市民(H18年3月31日以前生)

**費用** 各500円 **持物** 受診券、問診票、自己負担額

**申込・問合** 窓口または電話、ウェブ

※大阪がん循環器病予防センターは事前に保健センターが発行する受診券が必要です。

## 子宮がん・乳がん検診 無料クーポン券を配布

子宮頸がん・乳がんの早期発見と知識を深めていただくため、がん検診を無料で受診できるクーポン券を5月中に送付します。クーポン券が届くまでに受診した人や令和7年4月21日以降に本市に転入した人は、お問い合わせください。

**対象者** ・子宮がん検診:H16年4月2日~H17年4月1日生  
・乳がん検診:S59年4月2日~S60年4月1日生

**問合** 保健センター

## 健康相談を受け付けています

### 一般健康相談(予約不要)

**場所** 保健センター

**日時** 月~金曜日

午前9時~午後5時

電話による健康相談も受け付けています。

**TEL** 0725・33・8181

**日程** 月~金曜日(祝日除く)

**時間** 午前8時45分~午後5時15分

## あたま活き活き体操

あたまと身体を動かし  
て認知症の予防をさせ  
んか。



### ● 勤労青少年ホーム

**日時** 5月の毎週火曜日(6日は休み)  
午後1時30分~3時

**定員** 先着50人

### ● テクスピア大阪 地下1階

**日時** 5月の毎週水曜日  
午後1時30分~3時

**定員** 先着25人

### ● シーパspark パークセンター

**日時** 5月の毎週木曜日  
午前10時30分~正午

**定員** 先着25人

### ● 総合体育館

**日時** 5月の毎週金曜日(9日は休み)  
午前10時~11時30分

**定員** 先着50人

### 【共通事項】

**対象** 65歳以上の市民

**持物** 上靴

**問合** 高齢介護課



## フレイル測定会



フレイル(虚弱)とは、加齢とともに筋力や認知機能、活力が低下していくことです。筋肉量やあしゆびの力などを測定し、結果について保健指導と健康運動指導士による運動指導を受けることができます(ポイント付与年1回)。

**場所** 勤労青少年ホーム

**対象** 65歳以上の市民 **持物** 上靴

**申込・問合** 5月9日(金)から直接または電話で高齢介護課

	開催日	受付時間	定員	対象
1回コース	5月28日(水)	①午前10時30分 ②午前11時	各8人	現在の自分の 体力を知りたい人
2回コース	5月28日(水) 11月26日(水)	①午前9時30分 ②午前10時	各7人	自分の体力の 変化を知りたい人

## あしゆび運動講座 参加者40人大募集!!



昨年度参加者の全員に運動習慣の改善がみられました

あしゆびを鍛えて、歩行時の安定性を向上させ、一生歩ける体づくりをしませんか?

**日時** 6月18日、7月16日、8月20日、9月10日、  
10月22日、11月19日の各水曜日  
いずれも午前9時30分～11時  
※6月と10月は足の測定があります。

**場所** 総合体育館

**対象** 65歳以上で全回参加できる市民

**定員** 40人(応募多数の場合は抽選)

**持物** 室内履きの運動靴

**申込・問合** 5月10日(土)～24日(土)に直接  
または電話で総合体育館

**TEL** 0725・33・1200



詳しくは  
こちら



## 風しん第5期予防接種の実施期間延長について

風しん第5期予防接種の実施期間は、令和9年3月31日(2年間)まで延長になりました。

**対象** 平成26年4月1日～令和7年3月31日に抗体検査を実施した結果、風しんの抗体価が不十分で、ワクチン接種ができなかったS37年4月2日～S54年4月1日生まれの男性

**持物** ●健康保険証・マイナ保険証・資格確認証のいずれか

●「第5期の風しん予防接種のお知らせ」(※)または平成26年4月1日～令和7年3月31日に実施した、お持ちの抗体検査の結果  
※対象者に送付しました。お持ちでない人は、保健センターへお問い合わせください。

**申込** 市内指定医療機関へ直接予約

詳しくは  
こちら



## 楽笑会



**内容** 生活に役立つ話や椅子に座りながら行う体操など

**時間** 午前の部:10時～11時30分  
午後の部:1時30分～3時

**対象** 65歳以上の市民

**定員** 先着順。当日の参加人数により、お断りする場合があります。

**持物** 上靴(会場による)

**問合** 高齢介護課

日程	開催場所
5月13日(火) 午前	条南長寿園
5月14日(水) 午後	松之浜町 自治会館
5月15日(木) 午前	宇多長寿園
5月20日(火) 午前	くすの木団地 集会所
5月21日(水) 午前	東助松長寿園
5月27日(火) 午前	条東長寿園
5月30日(金) 午後	本町自治会館
6月4日(水) 午後	宮公民館
6月6日(金) 午後	東港長寿園

## 今からはじめる口腔ケア ～ハロハロラジオ～

「歯と口の健康」について放送しています。テーマは「6月4日～10日は歯と口の健康週間」です。

**日時** 5月21日(水)  
午前10時～11時

**場所** FMいずみおおつ85.5MHz

**対象** 高齢者向け

**問合** 高齢介護課



## 新型コロナウイルス関連情報

市の相談窓口、健康被害支援金、ワクチン接種による副反応の状況など







# 健康のページ



アスマイル市民限定  
ポイント対象



シニア世代に  
役立つ情報！

## 後期高齢者健診などのお知らせ



### ●後期高齢者医療健康診査・後期高齢者医療歯科健康診査

4月下旬～5月上旬に「健康診査受診券」「歯科健康診査のお知らせ」を送付しています(年度途中に新たに75歳になる人には誕生月の翌月送付)。

大阪府後期高齢者医療広域連合が指定する医療機関などで令和8年3月31日までに、それぞれ1回、無料で受診できます。事前に必ず受診希望の医療機関へ実施状況を含めてお問い合わせください。

**持物** 健康診査受診時…受診券と被保険者資格を確認できるもの(※)

歯科健康診査受診時…被保険者資格を確認できるもの(※)

※マイナ保険証、資格確認書、被保険者証(7月31日まで)のいずれか

ただし、次の人は**対象外**です。

①病院または診療所に6か月以上継続して入院中の人

②特別養護老人ホーム、介護老人保健施設、養護老人ホーム、障害者支援施設などの施設に入所または入居している人

### ●人間ドック費用の一部助成(令和8年3月31日までに1回のみ)

人間ドック((公社)日本人間ドック学会が掲げる一日人間ドック基本検査項目表における「必須項目」を満たすものに限り)を受診した場合の費用の一部を助成しています。

**助成額** 上限2万6,000円

**申請方法** 人間ドック受診後、領収書、検査結果通知、本人確認書類、口座情報のわかるものを保険年金課へ

**問合せ** 保険年金課、大阪府後期高齢者医療広域連合 ☎06・4790・2031

## 健康チェックDay (予約優先)



### 健康状態や食生活を見える化！

自分の体の状態を知って、「健康増進・未病予防・生活習慣の改善」に取り組もう。

#### 【チェック項目】

- 体組成・運動機能測定(6歳～)
- あしゆび力測定
- 血管年齢測定(18歳～)
- 骨の健康チェック(5歳～)
- ベジチェック

**日時** 6月13日(金)

午前9時30分～正午

**場所** 保健センター

**対象** 市民

**定員** 先着27人

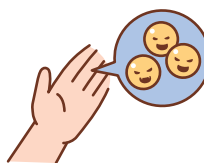
**申込・問合せ**

5月2日(金)午前8時45分から直接または電話で保健センター

## 和泉保健所からのお知らせ ☎0725・41・1342

### ●ブドウ球菌食中毒に注意！

健康な人でも皮膚や鼻粘膜などにブドウ球菌が存在していることがあり、特に傷の化膿部位には大量に存在します。手に傷があるときは素手でおにぎりを握らない(菌をつけない)、調理済み食品はすぐに食べるようにして、温かいまま放置しない(菌を増やさない)など、日頃から食中毒を予防しましょう。



### ●5月31日の「世界禁煙デー」から6月6日までは「禁煙週間」です

和泉保健所ホームページには、禁煙治療ができる医療機関の一覧など禁煙に関する情報を掲載しています。

詳しくは  
こちら



## カラオケでお口と あたまの生き生き講座

カラオケを使った口腔機能向上や認知症予防の講座です。

**日時** 5月22日(木)、

6月26日(木)

午後1時30分～3時

**場所** 総合福祉センター

**対象** 65歳以上の市民

**定員** 各日申込先着15人  
(複数日選択可)

**申込・問合せ**

5月7日(水)から直接または電話で高齢介護課



## ココフレアからのお知らせ

**問合せ** セントラルスポーツジムスタ24泉大津 ☎0725・20・6730



### ●簡単トレーニング(上半身編)

背中や肩、胸など上半身を鍛えて美姿勢をめざしましょう。

**日時** 5月15日(木)午前10時30分～11時

**場所** ココフレア

**対象** 60歳以上で医師による運動制限のない人 **定員** 8人

**申込** 5月14日(水)までに直接または電話

### ●ボディバランスアップ「上半身を引き締めよう」

**日時** 5月14日(水)・28日(水)午後5時30分～5時50分

**場所** もんとパーク

**対象** 15歳以上で医師による運動制限のない人

**定員** 10人(定員を超える場合は抽選)

**申込** 当日、レッスン開始時間5分前までに直接



# 健康のページ



アスマイル市民限定  
ポイント対象



シニア世代に  
役立つ情報！

## ときめき給食のレシピを紹介！

Vol.19 にらとん

問合 教育政策課

「にらとん」は高知県の定番料理。本市と農業連携協定を結んでいる高知県香南市は、にらの生産量が日本一です。

### 材料(4人分)

豚肉 ..... 60g  
太もやし ..... 120g  
にら ..... 16g  
塩 ..... ひとつまみ  
濃口しょうゆ ..... 少々  
こしょう ..... 少々  
酒 ..... 小さじ1/2  
ごま油 ..... 小さじ1

### 作り方

- ① ごま油を熱し、豚肉を炒め、塩・こしょう・酒をふる。
- ② 豚肉に火が通ったら、太もやし(3cm長切り)、にら(2cm長切り)を加え炒める。
- ③ 濃口しょうゆで味を調え、仕上げる。



実際の給食では、  
高知県香南市産の  
にらを使用しました。



ときめき給食に  
ついてはこちら



## 健康アップ大作戦！

知ってトクする

元気になる

## 第4次いずみおおつ健康食育計画 ～未病予防対策の推進～

問合 健康づくり課

### ●あしゆびから健康な身体づくりをめざして ～あしゆびプロジェクト～

足は全身を支える土台であり、足を正しい状態に整えることは、体幹を安定させ、ぐらつきのない身体づくりにつながることから、未病予防や生涯の健康づくりに欠かせません。

市では、子どもから高齢者まで横断的に、足への関心を高めるための働きかけや、足の状態の見える化、足を正しく整えるための教室やセミナーを開催するなど、あしゆびから展開する健康プロジェクト「あしゆびプロジェクト」に取り組んでいます。

### ●令和6年度にライフステージごとの政策効果を検証しました

青壮年期では、取り組みにより身体の不調の緩和や主観的健康度の向上に寄与することが分かりました。

#### ▼あしゆびセミナー取り組み前後の腰痛の状態の変化

毎日腰痛を感じる人の  
3割が改善

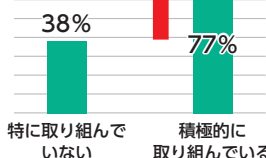
(参加者の声)

- ・姿勢に対する意識が高まり、腰痛が少し楽になりました
- ・改善がみられたので、継続して取り組んでいきたい

#### ▼足を整える取り組みの程度と主観的健康度の関係

主観的健康度

約2倍の差！



### ●2025大阪・関西万博へ出展！ 全国・世界へ発信

5月17日(土)、大阪ヘルスケアパビリオンで市の多彩な魅力や官民連携・市民共創で取り組む先進的なプロジェクトを発信します。その一つとして「あしゆびプロジェクト」の取り組み内容や効果を紹介いたします。

あしゆびを使ったトレーニングの実践や、あしゆび力の測定体験などを通して、市が実施する健康プロジェクトを全国・世界へ発信し、市民のシビックプライドの醸成や健康力の向上をめざします！

あしゆびプロジェクト  
ホームページ



未来へつなぐ  
健康と食  
No.2





# エンジョイ!スポーツ SPORTS!!



スポーツに関する募集やイベントなどのお知らせです。

## ライフ・チャレンジ・ザ・ウォーク in 泉大津

**日時** 5月25日(日)小雨決行

▶7kmコース…午前9時 ▶5kmコース…午前9時20分

※閉会後にお楽しみ抽選会を行います。

**受付場所** 東雲公園グラウンド

**対象** 小学生以上(幼児または車いすでの参加は要同伴者)

**定員** 事前申込先着350人

**申込・問合せ** 5月20日(火)までにウェブまたは直接、生涯学習課

※小学生の個人参加は、保護者の承諾が必要です。

※ベビーカーや車いすを利用する場合は5kmコースのみの参加となります。



### 【予定コース】

▶7kmコース…東雲公園⇒旭小学校⇒さつき児童公園⇒板原ちびっこ老人憩いの広場⇒三十合池公園⇒穴師公園⇒東雲公園

▶5kmコース…東雲公園⇒旭小学校⇒さつき児童公園⇒三十合池公園⇒穴師公園⇒東雲公園

申し込みはこちら



## 市民バドミントン大会

**種目** 男子ダブルス、女子ダブルス

**日時** 5月18日(日)午前9時～午後5時

**場所** 総合体育館

**対象** 市内在住・在勤・在学の人

**参加費** 1ペア4,000円

(高校生まで1ペア3,000円) ※当日支払い

**申込** 5月10日(土)までに

総合体育館またはバドミントン連盟

**問合せ** バドミントン連盟 ☎090・9870・0921(西川)



## 第45回柔道錬成大会

**種目** 小学生(男女)、男子(中学生、高校生・一般)、女子(中・高校生・一般)

**日時** 6月1日(日)午後1時～

**場所** 総合体育館

**対象** 市内在住・在勤・在学し、柔道を継続して行っている人

**申込** 申込用紙(総合体育館備え付け)を5月16日(金)までに総合体育館

**問合せ** 柔道連盟 ☎090・3465・6107(西村)

## 春季市民卓球大会

**種目** 男女別団体、男女別個人、壮年男子個人(60歳以上)

**日時** 6月1日(日)午前9時15分～

**場所** 総合体育館

**対象** 市内在住・在勤・在学の人

**参加費** 団体2,000円、個人500円(中学生以下300円)

**申込** 5月16日(金)午後5時までに総合体育館

**問合せ** 卓球連盟 ☎090・9885・3307(樋口)



## 市民ソフトテニス大会

**種目** 男子ダブルス、女子ダブルス

**日時** 6月8日(日)午前9時15分～

**場所** 総合体育館

**対象** 市内在住・在勤・在学の人、市内チーム所属者

**参加費** 1組3,000円

**申込** 5月20日(火)までに総合体育館

**問合せ** ソフトテニス連盟

☎080・5357・7278(白野)

ウェブ予約(ジモイク)  
はこちら



子育て応援サイト  
おづみんねっと



いずみおおつ  
子育て応援アプリ



## 令和8年度 小学校入学に向けて

子どもの発達状況に応じた適切な学びの場(支援学校や支援学級・通級指導教室)の選択について相談する「就学相談」の保護者説明会を実施します。

**日時** 5月28日(水)・29日(木)、6月2日(月)・3日(火)

**場所** 教育支援センター

**対象** 令和8年度に小学校入学予定で支援学校・支援学級・通級指導教室を考えている5歳児をもつ保護者

**申込** 公立園所・私立認定こども園に在籍の場合は在園所。それ以外は指導課

**問合せ** 指導課

## 子育てリーフレットを発行しました

市の子育て支援施策や魅力が1冊にまとまったリーフレットです。市独自の取り組みや市内のお出かけスポット、子どもが遊べる場所など、子育て世帯に役立つ情報がいっぱい。ぜひチェックしてください。

**配架場所**

市役所、各おやこ広場、保健センターなど

**問合せ** こども政策課

詳しくはこちら



## こどもまんなか 児童福祉週間

子どもや家庭、子どもの健やかな成長について、国民全体で考えることを目的に、毎年5月5日の「こどもの日」から1週間を「こどもまんなか 児童福祉週間」と定めています。

この期間中は、児童福祉の理念を普及・啓発するため、全国でさまざまな事業や行事を行っています。

**問合せ** こども政策課

詳しくはこちら



## ココフレアからのお知らせ

☎0725・20・6730

## ミニゲームで遊ぼう

**日時** 5月9日(金)午後1時～1時30分

**場所** セントラルスポーツ スタジオ

**対象** 1歳以上で医師による運動制限のない人 **定員** 8人

**申込** 5月7日(水)午後6時までに直接または電話でセントラルスポーツジムスタ24

## 就学援助金のお知らせ

経済的な理由のため子どもを就学させることが困難な家庭に、学用品費・学校給食費などの費用の一部や、トラコーマ・中耳炎・虫歯などの医療費を就学援助金として支給します。就学援助金のお知らせは、学校を通じて全児童・生徒に配付します。

※受付日を過ぎても窓口で申請できますが、その場合、認定は申請された月または翌月からで、月割り支給となります。

**日時**

5月7日(水)～29日(木)午前8時45分～午後5時15分  
30日(金)午前8時45分～午後5時15分、6時～8時

**場所** 指導課

**対象** 市内在住の公立小・中学校に通う児童生徒がいる家庭

**申込・問合せ** ウェブまたは申請書に必要事項を記入し、直接指導課

詳しくはこちら



## にんじんサロンからのお知らせ

☎0725・21・6555

## リフレッシュタイム～保育付き～

ゆっくりとひとりの時間がとれない保護者の皆さん。子育てから少し離れて、自分の時間を過ごしてみませんか？にんじんサロンには図書・パソコンも置いています！

※緊急時には呼び出しますので、館外への外出はできません。

**日時** 5月30日(金)午前10時～正午 **場所** にんじんサロン

**定員** 先着5人 **一時保育** 6か月～未就学児

**申込** 5月9日(金)～15日(木)に直接または電話(午前9時30分～午後8時30分)

## おやこ広場ふるーるからのお知らせ

とれぞあ子ども園内 ☎0725・33・3003

## 園庭開放

とれぞあ子ども園の園庭で広々と遊具や砂場で遊ぶことができます。

**日時** 5月14日(水)午前10時～11時(雨天中止)

その他のイベントはホームページに掲載しています。

ホームページは  
こちら







# 子育て応援ひろば

子育てしやすいまち泉大津  
子育てに役立つ情報を掲載しています。

## 地域子育て支援センターからのお知らせ

かみじょう認定こども園乳児棟内 ☎0725・23・0012(駐車場は数台利用可)

### おやこ広場に出かけましょう！

子育て相談もしていただけます。公園へ行くように気軽にお出かけください。



**広い室内で遊ぶ「たんぽぽ」**  
ふれあい遊びなどのプログラム  
実施日があります。



**赤ちゃんだけの日「赤ちゃんルーム」**  
1歳未満児と保護者、妊婦とその家族対象。  
1歳以上の子どもとの利用はできません。



**戸外で遊ぶ「おひさま広場」**  
天候・気候により閉場やたんぽぽ  
に変更する場合があります。

	月	火	水	木	金	土
<b>【午前の部】</b> 午前9時30分～ 午後0時30分	赤ちゃんルーム  タッチケア 計測実施	たんぽぽ 	たんぽぽ 	たんぽぽ 	おひさま広場 	たんぽぽ 
<b>【午後の部】</b> 午後1時～3時	赤ちゃんルーム  タッチケア 計測実施	たんぽぽ 	たんぽぽ 	たんぽぽ 	たんぽぽ 	おひさま広場 

※たんぽぽ：9日(金)午後は休み。 ※おひさま広場：16日(金)午前は休み。

※赤ちゃんルーム：26日(月)と6月2日(月)は午前のみ(正午まで)。

※ジモイクでの予約可。当日のウェブ予約は各おやこ広場開場時間まで。

※ホームページでは、道案内や駐車場について動画で紹介しています。

地域子育て  
支援センター  
はこちら▶



おやこ広場の  
予約は  
こちら▶



### ～はじめて子育てするママのためのプログラム～ 「赤ちゃんがきた！」(愛称BP)

子育ての仲間をつくり、親子の絆を深め、子育ての知識  
を学んでいきます。大切な0歳時期に必要なことを、みん  
なで一緒に学びませんか？親子で参加してください。

**日時** 5月26日～6月16日

の毎週月曜日 午後  
1時30分～3時30分

**対象** 市内在住で初めて子  
どもを育てている母

親と子ども(5月26日時点で月齢2～5か月)

**場所** 地域子育て支援センター **定員** 10組(抽選)

**参加費** 1,100円(テキスト代) **申込** 5月1日(木)からジモイク

テーマ

- 1回目 新しい出会い
- 2回目 赤ちゃんのいる生活
- 3回目 赤ちゃんとの接し方
- 4回目 親になること

### パパ育応援企画「おやこ体操」

楽しくからだを動かして、運動好きなすこやかな子  
に！こころとからだを育むおやこ体操です。

**日時** 6月21日(土)午前10時15分～11時15分

**場所** かみじょう認定こども園 乳児棟ホール

**対象** 1歳～就園前の子どもと父親(母親の参加はご相談  
ください)

※2歳児クラスまでは就園児も可

**定員** 先着10組

**申込** 5月1日(木)から  
ジモイク

ジモイクはこちら▶



## いずみおおつアルザ子育て支援センターからのお知らせ ☎0725・58・9039

### ①製作 ②身体測定

#### ①製作

(いちごバスケット)

指スタンプやシール  
を使って、可愛いいち  
ごを作りましょう。

**実施日** 5月8日(木)

#### ②身体測定

**実施日・対象** ・毎週火曜日…赤ちゃん広場(歩行が完了するまでの子ども)  
・5月26日(月)…就学前の子ども

#### 【①・②共通事項】

**時間** 午前9時～正午、午後2時～4時 **定員** 午前・午後で各12組

**場所・申込** いずみおおつアルザ子育て支援センター



Instagramは  
こちら▶





# 子育て応援ひろば

子育てしやすいまち泉州  
子育てに役立つ情報を掲載しています。

## 各種相談・健診の日程

市ホームページ、子育て応援アプリで開催状況をご確認ください。  
また、乳幼児健診・歯科健診については、個別通知を郵送します。



### 予防接種

【ロタ・BCG・ヒブ・小児用肺炎球菌・B型肝炎・四種混合・五種混合・MR(麻し  
ん風しん混合ワクチン)・水痘・日本脳炎・二種混合・子宮頸がん予防

市内指定医療機関で個別接種。広報いずみおおつ4月号「令和7年度母子保健  
予定表(保存版)」をご覧ください。母子健康手帳を忘れた場合は、接種するこ  
うができません。また、予防接種を受ける際は、必ず接種後の副反応について理解  
したうえで、接種するようにしてください。

子宮頸がん予防ワクチンは、令和3年に積極  
的な接種勧奨の差し控えが  
解除されました。対象者は、公  
費助成により無料で接種が可  
能です。厚労省ホームペー  
ジで副反応などの詳細を確認  
し、検討・判断してください。



子宮頸がん  
予防ワクチン



### 育児相談・子育て広場 場所 保健センター

相談名	対象	日時
ほっとひと息サロン「まんま」 ～食事と歯みがき はじめの一步～	就学前の乳幼児	5月20日(火) 午後1時30分～3時



### 発達相談

発達相談員が個別に相  
談をお受けします。  
(予約制)



### 乳幼児健診 場所 保健センター 受付時間 個別に通知します。

健診名	対象	日程
4か月児健診	R7年1月生	5月28日(水)
乳児後期健診	9か月～1歳未満	指定医療機関でお受けください。 受診票は、4か月児健診時配布
1歳6か月児 健診	R5年10月11日～10月31日生	5月13日(火)
	R5年11月1日～11月20日生	6月10日(火)
3歳児健診	R3年10月生	5月21日(水)



### よい歯を育てる会(歯科健診)

対象	日程
2歳児	R5年5月生 5月22日(木)
2歳6か月児 (育児相談会)	R4年11月生 5月27日(火)
3歳児	R4年5月生 5月20日(火)

場所 保健センター  
受付時間 個別に通知します。



### ベビー Cooking(離乳食講習会) 場所 保健センター

対象	日程	時間
R6年12月生	5月19日(月)	午後1時30分～3時

定員 20組 申込 子育て応援課  
※今月都合が悪い場合、来月でも可。

ベビー Cooking、  
たまごくらすの  
ウェブ予約は  
こちら



### たまごくらす(両親教室) 場所 テクスピア大阪

内容	日時
赤ちゃんのお世話体験(沐浴・おむつ 交換)、妊婦体験 など	7月13日(日) 午前9時45分～正午

対象 妊娠中の市民とそのパートナー  
定員 20組 申込 子育て応援課  
※子ども連れの参加はご遠慮ください。



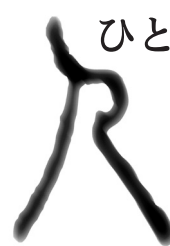
15歳未満の  
子どもが  
休日に病気に  
なったら…

泉州北部小児初期救急広域センター 岸和田市荒木町1-1-51 ☎072・443・5940

受付 ▶ 土曜日:午後5時～10時 ▶ 日曜日・祝日、年末年始(12月29日～1月3日):午前9時～午後10時  
※正午～午後1時と午後4時～5時は受け付け不可 なお、休日の救急診療は市消防本部(☎0725・22・0119)へ



人間が人間らしく生きるための権利、「人権」について考えるコラムです。市内の幼児や児童生徒の人権作品を紹介します。



## インターネットの人種差別

条南小学校6年 児玉子稔こたまたね

(学年は令和6年度作成時のもの)

私は夏休みに、アメリカと韓国に行きました。その二つの国は、インターネットで態度が大きいなどのことを見たことがあったので、最初はあまりの気ではありませんでした。

ですが、ある出来事がきっかけで、それが私の偏見であること、そして人種差別をしていたことに気づかせてもらった旅行でした。

その出来事とは、韓国で民泊をしようとした時、マンションの場所は分かったのですが、部屋がどの階なのかサイトを見てもなく、どうしようかとロビーにいたら、現地の方が一緒に部屋をさがしてくれました。その時インターネットで見っていたことは違い、すごく優しくて安心しました。

またアメリカでは、母がホームステイをしていた家に行かせていただきました。その家は、犬を飼っていましたが、犬の毛などがついていなくて、掃除がいきとどいていました。そ

して食事でも気にかけてくださいました。例えば、私がお腹いっぱい食べられない時は、残してもいいと言ってくれたり、日本食が食べたいと言ったら、日本食のレストランに連れて行ってもらったりしました。なので、全然思っていた印象とは違い、気にかけてくださって、韓国の方と同じですごく優しくかったです。

この出来事からインターネットで見たことをそのまま信用しようとしたらだめだと改めてわかりました。またアメリカの方や韓国の方は、私が日本人だからといって、差別をすることなく、優しく接してくださり、そのおかげで楽しく旅行ができました。このことを思い出して、もし海外から来た人がいたら、相手の立場にたって優しくしようと思いました。

〈原文掲載〉

### 人権擁護委員からのコメント

「インターネットの情報を全て信用するのはだめだ」と思われたように、インターネットやテレビなどのさまざまなメディアから発信される情報が本当かどうかを見極め、判断する力がとても大切です。また、「相手の立場に立って優しくしよう」と思われたように、相手を思いやる人こそ、人権を大切にできる人だと思います。相手も自分も大切に、平和な社会を作りましょう。

## 市長のうごき

Mayor's Work

### 5月の主な予定 ※( )内は場所

2日(金)	定例市長会議(大阪府庁)
14日(水) ～16日(金)	市議会第1回臨時会 (市役所5階)
17日(土)	IZUMIOTSU WELL-BEING EXPO 2025 (大阪・関西万博会場)
25日(日)	浜街道まつり(浜街道)

その他 自治・防犯関係会議等出席(19件)

### 主なうごき

3月25日(火)

「第36回全国高等学校ボクシング選抜大会兼JOCジュニアオリンピックカップ大会」の開会式が総合体育館で開催されました。

全国規模の大会が本市で開催されるのは、平成9年の「大阪なみはや国体」以来のことです。全国から地区予選を勝ち抜いてきた中・高校生約300人に開催地を代表して歓迎の言葉と激励のエールを送りました。



3月26日(水)

地域産業の振興や人材育成などにより、活力ある個性豊かな地域社会の形成と発展に寄与することを目的に、学校法人ミクニ学園 大阪文化服装学院と連携協定を締結しました。本市の優れた繊維技術と学院の強みであるブランド研究分野での連携、魅力ある商品の開発、販売展開など新たな付加価値を創造できる取り組みを産官学が連携して推進します。



場所 旭町20-1アルザタウン泉大津4階

開館時間 午前10時～午後8時

休館日 毎月第3水曜日(祝日の場合は翌日)、年末年始、特別整理期間

Tel 0725・58・6856 Fax 0725・58・6857 ✉ tosyokan@city.izumitsu.osaka.jp

## シープラのビジネス支援サービス

セミナーや展示をはじめ、さまざまなビジネス支援サービスを行っています。  
就職や起業など気になる事を解決するお手伝いをするので、ぜひ気軽にご利用ください。

① **スタBiz**(第2土曜日開催)は、日本政策金融公庫の専門相談員にオンラインで相談。ビジネスライブラリアンも同席して、相談内容に合わせた資料を提供し、起業への一歩を応援します。

② **ビジネスセミナー**(第2日曜日開催)は、大阪中小企業診断士会の協力を得て、毎回違った角度からの話が聞けると好評です。

③ **商用データベース**を9つ導入、基本的なデータベースの使い方を知ってもらう**データベース活用講座**も実施しています。

④ **ここリソース**では、2か月毎に最新のビジネステーマを取り上げた展示や、地元企業の展示を実施しています。

⑤ **ビジネスに関する統計や年鑑など、専門書をまとめたコーナー**(88番棚)

⑥ **起業や資格に関する情報をまとめたコーナー**(48番棚)

⑦ **ビジネスに関する雑誌を34種類ご用意しています。**

⑧ **定期イベントの知財セミナーや子ども商店をはじめ、資産運用セミナー、就職活動支援セミナーなども随時開催しています。**

### ●スタBiz

起業って何?というスタートラインから、一歩前への後押しをします。もっと身近に、気軽に起業について知ってほしい。専門相談員によるオンライン相談と図書館のビジネスライブラリアンがサポートする相談会です。

日時 6月14日(土)

午後2時30分～3時30分

場所 会議室 定員 1組

申込 5月1日(木)から電話、メールまたは直接シープラ



### 事例募集

### ■第2回 使ってみた～シープラのビジネス支援サービスコンテスト～

シープラのビジネス支援サービスを使って、起業、販路拡大や事業承継などにつながった事例を募集します。

大賞受賞者は、授賞式でのプレゼン(希望者のみ)とここリソースで2か月の展示を実施。

授賞式 7月27日(日)

申込 5月1日(木)～6月30日(月)に応募フォーマット(ホームページに掲載)に必要な事項を記入し、メールまたは直接シープラ

図書館の  
最新情報は、  
こちらから!

図書館  
ホームページ



LINE



Instagram



X





## 理科が好きになる！妖怪とふしぎな実験

ガリレオ工房／監修 文研出版／出版

理科の教科書には書かれていない【科学】の実験を写真入りでわかりやすく紹介。子どもたちになじみの深い妖怪たちと一緒に、身近なものを使った実験ができる、理科が苦手な人も楽しく学べる一冊です。



## ひつじシステム

大串ゆうじ／作 小学館／出版

えんそくの前の日。「ねむれない」と言ったばかりに、ママは「あたまのなかでひつじをいっぴきづつかぞえるの」と答えます。あたまで考えて数えていくうちに、どんどん増えていくひつじ。果たして、ぼくは眠れるのでしょうか。



## 15歳の人生攻略本

戸田智弘／著 幻冬舎／出版

近年、これまで標準コースとされてきた生き方が、どんどん様変わりを見せています。これからの人生の攻略にはどんなコースがあって、どんなことが大切になるのでしょうか。この本を読んで自分の未来を見つめてみませんか。



## 世界の墓地

アラステア・ホーン／著  
日経ナショナルジオグラフィック／出版

先史時代から現代にかけて、地球上のあらゆるところに造られた墓地を200点以上の写真で巡ります。美しい景色や神聖な雰囲気、時には不気味さも。さまざまな埋葬と弔い方に驚かされます。



## みんなで出かけよう！

### ●地域の歴史・文化再発見講座 博物館・美術館ってどんなところ？

新しい生活に慣れてくる5月。そんな時、身近にある博物館や美術館に出かけてみませんか？

日時 5月8日(木) 午後6時30分～7時30分

場所 オープンセミナースペース

### ●シーブラ防災部

普段から持ち歩く防災グッズを考えよう

もしも災害が起きたらすぐ行動できますか。

普段からの準備が大切です。まさかの時にしっかり備えるための情報がいっぱいこのセミナーです。

日時 5月9日(金) 午前11時～正午

場所 のぼるん



### ●ビジネスセミナー

無理なく売上・収益を向上させる秘訣

～御社のカスタマーサービスを見直してみませんか？～

既存顧客へのサービス強化により、低リスクで売上・収益の向上を図れた事例から、すぐにでも実行可能な顧客満足度改善・強化策で、「ロイヤルカスタマー」経営をめざすことを提案します。

日時 5月11日(日) 午後2時30分～3時30分

場所 オープンセミナースペース 定員 20人

申込 電話または直接シーブラ

### ●介護のお悩みぱらっと相談

■ミニセミナー「認知症の人に寄り添う訪問看護」

訪問看護とは具体的にどんなサービスがあり、どんな人が受けられる？などを看護師が解説します。

日時 5月27日(火) 午後6時～6時30分

場所 オープンセミナースペース

■個別相談

認知症や介護について不安なことなど、ケアマネジャーが個別に相談を受け付けます。

日時 5月27日(火) 午後6時～6時45分、6時45分～7時30分

場所 会議室1・2 定員 各2組

申込 地域包括支援センター ☎0725・21・0294



その他のイベント情報は、毎月発行の「SHEEPLA MAGAZINE」(図書館配置)をご覧ください。

# SHEEPATH PARK

場所 小松町1-55 開館時間 午前10時～午後9時

休館日 月曜日、年末年始

(月曜日が祝日の場合、翌日の火曜日が休館日)

TEL 0725・99・8550 FAX 0725・99・8551

✉ sheepath.info@sheepathpark.com

## 5月のTOPICS

### 暑くなる季節に向けて、園内で快適に過ごせる工夫をします

予約利用がないときのデッキテラスや、園内木陰スペースなどの日陰に、テーブルやチェア、サンラウンジャーを用意します。



気温上昇に合わせて、パークセンター前に屋外用ミスト発生機を稼働させます。

いずれも休館日を除く  
午前10時から午後6時まで



### 令和7年度 コンテナ営業スタート

ヘッドスパサロンに加えて、新しく飲食コンテナ2店舗が仲間入りしました。公園散策のお供や、日々の疲れを癒やしにぜひご利用ください。



#### tomo's キッチン

北海道産の小麦で作った生地と相性抜群の生クリームを使った本格派クレープです。

Instagramはこちら▶



#### CHEESE CAKE DOBRE

デコレーションのないシンプルなチーズケーキが特徴！

Instagramはこちら▶



#### head spa salon tete

小顔、肩こり、眼精疲労などの悩みに寄り添うヘッドスパサロンです。

Instagramはこちら▶



## 5月のイベント

### TONTON! JAPAN

アレルギーがある子もない子も、家族も友達もみんなが手に取り笑顔になれる。そんな願いがこもった、卵・乳・ナッツ不使用のパンを販売します。

日時 5月5日(祝)

午前10時30分～午後5時

場所 パークセンター前

問合 うるじゅごう



Instagramはこちら▶



### Cat First 保護猫の譲渡会

保護猫のおうち探しの活動です。希望する猫がいれば、その猫の保護主と運営スタッフとで面談をします。

日時 5月18日(日)

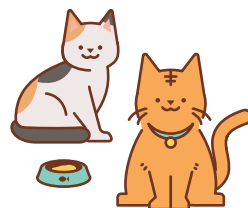
午後0時30分～3時30分

場所 多目的ルーム1・2

入場料 大人200円

こども100円

問合 Cat First



Instagramはこちら▶



SNSでも  
情報を配信中！



◀ シーパスパーク  
ホームページ



◀ Instagram



◀ Facebook



◀ X





## こちら 消費生活センター

日常生活での商品の購入やサービス利用にともなうトラブル、契約などの問題を解決するためのページです。

場所 市役所1階 受付時間 月～金曜日 午後1時～4時

TEL 0725・33・1131

### 相談事例

## 「分電盤の点検に行きます」と電話があり、点検後に高額な分電盤の交換契約をしたが、本当に交換する必要があったのだろうか？

「分電盤の点検に行きます」と電話がかかってきた。電力会社の人だと思い、分電盤の点検を了承した。業者が来訪し、分電盤を点検後「すぐに交換しなければ漏電して火事になる」と言われ、不安になり交換契約をした。後からよく考えると契約金額は20万円と高額で、業者も電力会社ではなかった。本当に分電盤を交換する必要があったのだろうか。

### ！ 分電盤の点検商法(※)にご注意ください！

業者が電話などで突然分電盤やブレーカーの点検を持ち掛けて訪問し、点検後に「すぐに交換しなければ漏電して火事になる」などと不安をあおり、交換の契約を迫る点検商法が増加しています。電力会社やその委託会社をかたる手口もあるのでご注意ください。

分電盤の点検商法に関する相談件数(国内)は令和5年11月末時点で令和4年同期と比べて約25倍となっており、**契約当事者の約8割が70歳以上となっています。**

※点検商法とは…「点検に来た」「無料で点検する」などと電話や訪問をして、「このまま使い続けるのは危険」「すぐに交換しないと危ない」「今すぐ工事が必要」などと不安をあおり、商品やサービス(給湯器、分電盤、屋根工事、住宅リフォーム工事、排水工事など)の契約をさせる商法。



### ！ 電気設備の法定点検について

- 分電盤は、内部に屋内配線の安全確保などのためのブレーカーなどが内蔵されており、一般的に玄関や洗面所などに設置されています。
- 家庭用分電盤などの法定点検は、電力会社などが法令に基づき、4年に1回行っています。
- 法定点検は無料で、調査員証などを携帯した作業員が点検を行います。
- 法定点検の日時は、事前に書面で案内されます。
- 訪問した点検作業員が、その場で設備交換などの契約を持ち掛けることはありません。
- 分電盤の交換は電気工事士の資格が必要です。経年劣化などが心配な場合は、電力会社(一般送配電事業者)や地域の電気工事業者などに相談しましょう。

#### 参考ホームページ

##### ●国民生活センター

「分電盤の点検に行きます」の電話から始まる勧誘に注意



##### ●経済産業省

電気設備の点検等を装った訪問者に御注意ください



### ワンポイントアドバイス



- 1 電話で点検を持ち掛ける業者には安易に点検させない、その場で契約しない。
- 2 訪問販売による点検商法は、クーリング・オフができます。

- 3 電力に関するお問い合わせ  
関西電力送配電(株)  
TEL 0800・777・3081  
受付 午前9時～午後5時  
(土・日曜日、祝日・年末年始を除く)

メール・チャットでの問い合わせはこちら



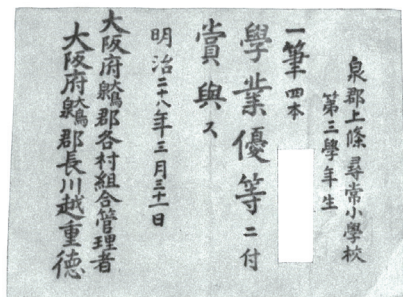
FMいずみおおつ  
「こちら消費生活センター」  
毎月最終水曜日 放送中！



毎月、ラジオ「FMいずみおおつ」で、泉大津市消費生活センターに寄せられた相談事例を紹介するとともに、消費者トラブルに巻き込まれないための対処方法や注意情報をお伝えしています。ぜひお聴きください！  
放送日時 5月28日(水) 午後2時～2時15分

# おおつ物語

## 上條小学校の歴史(2) ～学制の改正と校名の変遷～



優秀者表彰状(明治28年3月)  
学業が優秀であったものに送られた賞状。  
上條尋常小学校と記されています。

上條小学校は、「助松小学」からその歩みを始めましたが、法律の改正により何度も校名が変わっています。明治19(1886)年に公布された学制により「助松尋常小学校」に改称、修業年限4年で、修身・読書・作文・習字・算術・体操の6科目を学びました。しかし月額3銭(現在の約600円)の授業料が必要なうえ、働き手である子どもを学校に通わせることに抵抗がある人が多く、34人しか児童がいませんでした。そこで明治21(1888)年に、授業料を徴収せず教科書は学校で貸与する「助松簡易小学校」(修業年限3年。読書・作文・習字・算術の4科目)に変更し、これにより児童数が54人に増加しました。

明治23(1890)年の第2次小学校令改正により、地方の学区設置が義務となり尋常小学校が義務教育となったことから、明治26(1893)年、修業年限4年の「上條尋常小学校」と改称しました。これを祝い、5月22日に開校式が挙行され、以降この日が開校記念日となりました。

問合 生涯学習課

## 文化財へのいざない

### 池上曾根弥生学習館

Tel 0725・20・1841 Fax 0725・20・1866  
開館:午前10時～午後5時(体験は午後4時まで)  
休館:5月7・12・19・26日 ※月曜休館



#### ●ガラス玉づくり(毎月実施)

バーナーでガラス棒を溶かし、鉄芯に巻きつけてガラス玉を作ります。

日時 6月1日(日)午前10時～、午後1時～

定員 午前・午後各先着5人

参加費 50gまで500円、  
50g超は10gごとに50円追加

申込 5月24日(土)  
午前10時から電話



#### ●月がわり講座「パタパタ鳥形」

池上曾根遺跡で出土した鳥形木製品をモデルに、羽をパタパタと動かせる鳥の紙工作をします。

日時 毎週土曜日  
午前10時～正午(時間内随時実施)



文化財関連施設の催し案内です。  
施設情報は下の二次元コードからご覧ください。

### おりあむかん 織編館

Tel 0725・31・4455 Fax 0725・31・4457  
開館:午前9時～午後5時 ※土・日・祝休館



#### ●手織り体験「レース織り」

日時 5月24日(土)・25日(日)・26日(月)・28日(水)のいずれか1日、午前10時～午後3時

場所 織編館体験学習室  
(テクスピア大阪2階)

定員 各日先着3人 受講料 100円 材料費 1,000円/m  
講師 織編館手織りの会

申込 5月7日(水)～16日(金)に電話(午前10時～)

#### ●かんたん!手織り体験「真田紐キーホルダー」

日時 毎週月・金曜日  
午前10時～・11時～、午後1時～・2時～

場所 織編館事務室(テクスピア大阪1階)

定員 各回先着2人 受講料 800円(材料費含む)

申込 実施日2日前(休館日を除く)までに電話(午前10時～)

#### ●モフ草履講座

日時 6月10日(火)

午後1時～3時30分

場所 シープラ 定員 10人

受講料 500円(材料費含む)

講師 モフ草履アンバサダー

申込 5月15日(木)午前10時から直接または電話でシープラ Tel 0725・58・6856







## 情報かわら版

### お知らせ

**市役所からのお知らせ**  
マイナンバーカードに関するお知らせ

マイナンバーカードの交付通知はがきが届いた人で、開庁時に受け取りに来ることができない人は、次の日曜交付窓口をご利用ください。

**日時** 5月25日(日)午前9時～11時30分

**持物** 交付通知書(はがき)、通知カード、本人確認書類、住民基本台帳カード(お持ちの人のみ)

※本人の来庁が原則です。  
※証明書発行などの通常業務は実施しません。  
※受け取りまで時間を要する場合があります。

**問合せ** 市民課

### マイナンバーカードに関するお知らせ



# 情報かわら版

5月



### 関係機関連絡先(市外局番0725)

市役所	☎ 33・1131
消防本部	☎ 21・0119
市民活動支援センター(おづみん)	☎ 24・9016
にんじんサロン	☎ 21・6555
総合福祉センター	☎ 23・1390
地域包括支援センター	☎ 21・0294
教育支援センター	☎ 31・4460
図書館(シープラ)	☎ 58・6856
織編館	☎ 31・4455
池上曾根弥生学習館	☎ 20・1841
勤労青少年ホーム	☎ 32・6432
南公民館	☎ 33・1764, ☎ 33・1300
北公民館	☎ 23・0505, ☎ 23・0566
総合体育館	☎ 33・1200
保健センター	☎ 33・8181
地域子育て支援センター	☎ 23・0012
シーパースパーク	☎ 99・8550
市立周産期小児医療センター	☎ 32・5622
泉大津急性期メディカルセンター	☎ 0570・02・1199

### With SDGs!

持続可能なまちづくりに向けて、泉大津市ではSDGsに取り組んでいます。皆さんも、身近なことから始めてみませんか？

※情報かわら版内の With SDGs! も見逃さないで。

### 今月のアクション

地元の商店から地元産のものを買う



### 国民年金のお知らせ

#### 国民年金保険料学生納付特例制度

20歳以上の人は、学生も国民年金に加入し、保険料の納付が必要です。ただし、学生は本人の所得が一定額以下の場合、申請により国民年金保険料の納付が猶予される「学生納付特例制度」があります。

**学生納付特例期間は、将来受け取る年金の受給資格期間には算入されませんが、年金額には反映されません。**

**対象** 大学(大学院)、短期大学、高等学校、高等専門学校、特別支援学校、専修学校および各種学校(修業年限1年以上の課程)に在学する学生

**申請** 日本年金機構堺西年金事務所、保険年金課

#### ■はがき形式の学生納付特例申請書の送付について

電子申請はこちら

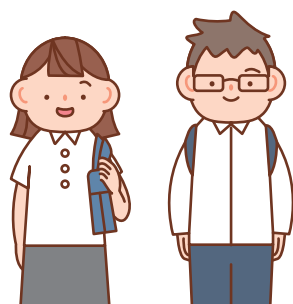


学生納付特例制度で令和6年度に保険料の納付を猶予され、令和7年度も引き続き在学予定の人には、4月初旬頃に日本年金機構からはがき形式の学生納付特例申請書が送付されています。同一の学校に在学している人は、必要事項を記入して返送することで令和7年度の申請ができます。この場合、学生証の写しなどの書類の添付は不要です。

なお、令和7年度は学生納付特例制度を利用せず、保険料の納付を希望する場合は堺西年金事務所へ問い合わせてください。

**問合せ** 日本年金機構堺西年金事務所  
☎ 072・243・7900

詳しくはこちら



### 固定資産税・都市計画税の納付について

固定資産税・都市計画税の納税通知書を5月上旬に送付します。期限内に納付をお願いします。口座振替は各納期限日に指定口座から振り替えます。

#### ■令和7年度納期限

- ・第1期・全期全納：6月2日(月)
  - ・第2期：7月31日(木)
  - ・第3期：9月30日(火)
  - ・第4期：12月1日(月)
- 土地と家屋については、納税通知書に固定資産税の課税対象となる物件を記載した物件明細書を添付していますので、確認してください。

**問合せ** 税務課

### 募集

### 学習・講座

### その他

### イベント

## 税務課からのお知らせ

■原付バイクなどの登録・廃車手続きをオンラインで簡単に！

原付バイク(特定小型原付含む)・小型特殊自動車の登録・廃車手続きが、オンラインで行えるようになりました。

詳しくは  
111111



■二輪の小型自動車も車検で納税証明書が不要になります

令和7年4月からは二輪の小型自動車も車検時に必要な軽自動車税の納付情報をオンライン確認できるようになり、原則すべての軽自動車などが車検を受ける際に、納税証明書の提示が不要になります。

■軽自動車税の口座振替後に送付するはがきの廃止

軽自動車税納付確認システム(軽JNKS)に伴い、令和7年度から「軽自動車税(種別

割)領収証書及び納税証明書(継続検査用)はがきの送付を廃止します。振替結果は、預(貯)金通帳への記帳などでご確認ください。

問合せ 税務課

zeimu@city.izumiotsu.osaka.jp

## 全国一斉情報伝達訓練を実施します

地震・津波や武力攻撃などの非常時に、緊急情報を確実にお伝えするために、市内に設置している防災行政無線を用いた情報伝達訓練を行います。

防災放送アプリ「コスモキャスト」や「電話・ファクス防災情報配信サービス」に登録されている番号にも訓練放送が通知されます(10ページ参照)。防災放送アプリで放送内容を確認することもできます。

日時 5月28日(水)午前11時

問合せ 危機管理課

## 国民健康保険・医療費の一部負担金の減免

震災や風水害、火災などに類する災害で資産に著しい損害を受けたり、事業もしくは

業務の休止、廃止または失業により、収入が減少し、一部負担金(医療機関などにかかったときの自己負担分)の支払いが困難な場合は、申請により減免または徴収猶予が受けられる場合があります。

持物①④のすべて

①②③のいずれか

①保険証、②資格確認書、③資格情報のお知らせとマイナンバーカード

②朱肉を使う印鑑

③医師の意見書

④収入状況等報告書

申請・問合せ 保険年金課

## 毎年5月は消費者月間

消費生活について考えるきっかけづくりとなるようパネル展示を行います。

日時 5月9日(金)～23日(金)(最終日は午後4時まで)

場所 市役所1階ロビー

問合せ 人権くらしの相談課

## 総合計画に関するアンケートにご協力を

第5次泉大津市総合計画では、よりよいまちをめざした

目標を設定し、その達成状況を確認する指標をあらかじめ決めていきます。

その指標の現状値を把握するため市全般に関する市民の意識調査を実施します。

自宅にアンケートが届いた人は、ご協力をお願いします。

対象 16歳以上の市民から無作為に抽出した2000人

問合せ 政策推進課



## 長寿の祝品を贈呈

市では満80歳を迎えられた人に祝品として、金芽米(2kg)、万歩計または杖のいずれか1つを贈呈しています。

対象 満80歳以上で、これまでに祝品を受け取っていない人

申込・問合せ

本人確認書類(運転免許証、保険証など)を持参し、直接高齢介護課

※金芽米は申請日の翌月に自宅へ配送。

## 南部大阪都市計画案の縦覧(府決定)

関係市町村の住民および利害関係人は縦覧期間満了日までに意見書を提出することができます。

▼南部大阪都市計画区域の整備、開発及び保全の方針の変更

期間 5月13日(火)～27日(火)の平日開庁時間

縦覧場所

大阪都市計画局計画推進室計画調整課(大阪市住之江区南港北1-14-16)、都市づくり政策課

意見の提出先・問合せ

大阪都市計画局計画推進室計画調整課

TEL 06-6210-9078

がんばる市民公益活動応援補助金  
事業報告会・審査会

補助対象事業

の審査の一環として、令和6年度

交付団体による事業報告会、令和7年度申請団体による事業審査会をオンラインで開催

します(事業報告会・審査会の





様子は、各会終了後、市ホームページに掲載します。

令和6年度交付団体 事業報告会

日時 5月11日(日)午前9時～

令和7年度申請団体 事業審査会

日時 6月15日(日)午前9時～

〈共通事項〉

場所 テクスピア大阪

定員 当日先着40人

問合せ 市民協働推進課

## 木造住宅耐震化促進に係る補助金のお知らせ

木造住宅の耐震化を促進するため、市内の昭和56年5月31日以前に建築された木造住宅について、耐震に係る診断・設計・改修・除却の補助をしています。

制度利用には条件などがありますので、工事を行う前に必ずご相談ください。

・耐震診断補助…限度額5万円  
・耐震設計補助…限度額10万円  
・耐震改修補助(補助限度額が増額されました)…限度額50万円(世帯所得により75万円が限度)  
・空家除却補助…限度額30万円

問合せ 建築住宅課

お知らせ

## LOCAL JAPAN展に遊びに来ませんか？ 大阪・関西万博 入場券プレゼント！

本市が参加する「LOCAL JAPAN展」期間中の入場券(7月29日(火)限定)を抽選で5人にプレゼントします！なお、当選者には後日万博に参加した感想について、アンケートを実施する予定です。

※「LOCAL JAPAN展」の詳細はホームページをご覧ください。



応募期間 5月1日(木)～21日(水)

対象 市内在住の人 応募方法 ウェブ

当選者発表 チケットの発送をもって代えます

注意事項 ・万博IDの登録、チケットIDとの連携が必要  
・他パビリオンへの入場は別途予約が必要な場合あり  
・当選したチケットの転売・譲渡不可

問合せ 政策推進課

ホームページはこちら



## 募集



### テクノ講座 (電気基礎知識)

日時 8月23日(土)・30日(土)

午前9時45分～午後4時30分

場所 府立南大阪高等職業技術専門校

対象 現在働いている人および事業主

定員 申込先着10人

受講料 8200円

申込 5月16日(金)～8月1日(金)

※電気系、情報系などの講座もあります。詳しくはホームページをご覧ください。

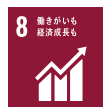
問合せ 府立南大阪高等職業技術専門校

TEL 0725・53・3005



## しごと 働くひと 応援コーナー

With SDGs!



### STOP! 熱中症 クールワークキャンペーン

厚生労働省では、職場における熱中症予防対策を徹底するため、5月から9月まで、「STOP! 熱中症 クールワークキャンペーン」を実施します。

〈重点事項〉

- 暑さ指数(WBGT)の把握とその値に応じた熱中症予防対策を適切に実施する
- 熱中症のおそれのある労働者を早期に見つけ、適切な措置ができるための体制整備などを行う
- 熱中症の発症に影響を及ぼすおそれのある疾病がある人に医師などの意見を踏まえた配慮を行う

問合せ 泉大津労働基準監督署 TEL 0725・27・1211

詳しくはこちら



### 採用選考スタート！ 3Steps 就活フェア ～1st Step合同企業説明会～

業界・企業の選定に悩んでいる人や面接の受け方に不安を持っている人などへの支援の拡充。学生への職業選択機会の拡大。

日時 5月30日(金)午後1時～5時15分

場所 グランフロント大阪

対象 大学(院)、短大、高等専門学校、専修学校などの学生(全学年・留学生含む)と卒業後3年以内の人

問合せ 大阪労働局職業安定課

TEL 06・4790・6300

詳しくはこちら



募集

学習・講座

その他

イベント





申込 番号	区画番号	間口×奥行(m)	永代使用料(円) (管理料を含む)	区画種類
1	1区67-1	0.9×0.8	26万1,300	泉大津区画
2	1区67-2			
3	1区104-2	0.86×1.7	53万700	
4	1区137-2	0.79×1	28万6,700	
5	2区37	1.25×1.2	54万4,500	
6	2区55-1	1.1×1.05	41万9,200	
7	2区283-2	0.76×1.4	38万6,200	
8	5区129	1.2×1.1	47万9,100	
9	7区83-1	0.8×1.5	43万5,600	和泉区画
10	7区83-2			
11	8区25	1.2×1.25	54万4,500	泉大津区画
12	9区250-2	1.25×1.35	61万2,500	
13	9区360	1.1×1.49	59万4,900	
14	9区364	1×2	72万6,000	
15	9区418-1	0.73×1.35	35万7,700	
16	10A区20	0.9×0.9	29万4,000	
17	10A区71			

1㎡単価=36万3,000円(100円未満は切り捨て)

## 春日墓地 使用者募集

対象

泉大津市および和泉市の肥子町、池上町に在住する世帯主で、春日墓地に墓地を持たない人など

申込

申込区画(表参照)を決め、申込用紙(市民課で配布)と必要書類を市民課へ提出。申込後

に区画の変更はできません。申込前に現地で確認してください。

場所

春日町114番地外

申込期間 5月1日(木)～30日

(金)の開庁時

募集数

全17区画(同一区画に複数の申し込みがあれば抽選)

抽選日時・場所

6月16日(月)午前10時

お知らせ

募集

学習・講座

市役所1階101会議室

納付期限

7月17日(木)まで

使用開始日 使用許可書到達日から使用可能

注意事項

石材業者を名乗り、墓地の申し込みを勧誘する事例が増えています。市役所からは斡旋や勧誘などは一切していません。

問合せ 市民課

## 学習・講座



### 認知症サポーター養成講座

無料

認知症を正しく理解するため

に認知症の症状や認知症の人への接し方を学びことができます。

初回受講者には、サポーターの証として「オレンジリング」をお渡しします。

日時 6月17日(火)午後1時30分～3時

場所 総合福祉センター

対象 本市在住・在勤の中学生以上でこれまでに本講座を受講したことがない人

定員 先着30人

申込・問合せ 5月16日(金)から

直接または電話で地域包括支援センター

TEL 0725・21・0294



サポーターの証  
オレンジリング

## 南公民館のお知らせ

TEL 0725・33・1764

### 【マイ占い講座】(初級・中級編)(全4回)

悩んだ時、迷った時、タロットカードにアドバイスをもらってみませんか?

占いに興味のある人も一歩踏み出してみよう!

日時 6月の毎週土曜日 午前10時～11時30分(14日のみ午後1時30分～3時)

対象 市内在住・在勤の人

定員 8人

受講料 400円

持物 筆記用具・ハサミ

申込 5月10日(土)午前9時から受講料を添えて本人または家族が直接南公民館。受付開始時に定員を超える場合はその時点で受け付けを終了し、抽選。

【楽しい英会話】会員募集

初級英会話です。あなたも海外へ一歩踏み出してみませんか。

活動日時 火曜日(月3回)午後7時～8時30分

月会費 2000円

入会金 1000円

無料見学会

5月13日(火)・20日(火)

その他

イベント



**北公民館のお知らせ**  
Tel 0725・23・0505

楽しい美文字講座(全4回)

暮らしに手書きの文字を活かす作品作りを行います。

日時 6月の毎週金曜日 午前10時～午前11時30分

定員 先着8人

受講料 1000円(教材費込)

持物 筆記用具・小筆または筆ペン・下敷き・メモ用紙(お持ちの人は半紙・顔彩・書道用具)

申込開始日 5月15日(木)

■やさしいYoga(ヨガ)(全6回)

呼吸と動きによって筋力と柔軟性を高め、身体



のゆがみを整える効果があります。硬くなった体をヨガでほぐしてみませんか。

日時 6月10日～7月15日の毎週火曜日 午後1時30分～2時30分

定員 先着15人

受講料 500円

持物 ヨガマット・上履き

申込開始日 5月23日(金)

〈共通事項〉

対象 市内在住・在勤の人

申込・問合せ

申込開始日の午前9時から受

講料を添えて直接北公民館

その他



はっぴーウーマン  
応援カレッジ

無料

■スマホの翻訳アプリを学ぼう！

翻訳は、異なる言語や文化をつなぐものです。翻訳アプリの使い方を楽しく学んで、コミュニケーションスキルを上げましょう。



日時 6月5日(木)午後1時30分～2時30分

場所 にんじんサロン

対象 Androidスマート

フォンを持っている人

定員 先着8人

持物 Androidスマート

フォン

一時保育 先着3人(6か月～未就学児。5月23日(金)締切)

申込・問合せ 5月13日(火)午前9時30分から直接または電話

でにんじんサロン

Tel 0725・21・6555

詳しくはこちら



ボランティアサロン  
ハートちゃん

ボランティア活動について気軽に交流できる場です

さわる絵本グループ「そよ

かせ」による、これからの季節に持てるバッグを作成します(全3回)。

希望者には飲み物とお菓子

を100円で提供。

日時 5月27日、6月24日、7

月22日の各火曜日 午後1時

30分～4時

材料費 2500円

持物 糸(生成り・黒)、はさみ

(布切り・糸切り)、ものさし、

縫い針、待ち針、濃い鉛筆

場所 総合福祉センター

定員 20人

申込・問合せ

社協ボランティアセンター

Tel 0725・23・1393



ぐるっと泉州

街道めぐりツアー 無料

自転車で巡るデジタルスタン

プラリ

自転車地域魅力を楽しんでいただくツアーです。すべてのスタンプを集めると、

アスマイルポイントを進呈します。

日時 5月1日(木)～8月31日

(日)

問合せ(社)KIX泉州ツー

リズムビューロー

Tel 072・436・3440

詳しくはこちら



救急救命講座

無料

命を守るために学ぼう

心肺蘇生やA

EDの使い方、け

がの手当てなど、

応急手当を習得できる講習。

参加者には、消防署から「普通

救命講習修了証」が発行され

ます。

日時 5月22日(木)午後1時30

分～4時30分

場所 消防本部

対象 市内在住・在勤・在学の人

定員 申込先着30人

持物 筆記用具

申込・問合せ



5月2日(金)～20日(火)(必着)にウェブまたは電話で社協ボランティアセンター  
Tel 0725・23・1393

申し込みはこちら



傾聴ボランティア養成講座(全4回) 無料

話し相手に寄り添い、耳を「傾け」お話を「聴く」ボランティアです。

実際に活動している人のお話や、傾聴をロールプレイで体験しながら学びます。

日時 5月26日～6月16日の

毎週月曜日 午後2時～4時

場所 総合福祉センター

対象 市内在住の人

定員 20人

申込・問合せ

5月2日(金)から電話で社協

ボランティアセンター

Tel 0725・23・1393



あすとホールのお知らせ  
Tel 0725・20・6778  
※特記のあるもの以外は無料

### 追悼・川上通夫・島旅展

泉大津にゆかりの深いイ  
ラストレーター故・川上氏が  
生涯をかけて描いた日本の  
島々。

日時 5月6日(振休)～11日  
(日)午前10時～午後6時(最  
終日は4時まで)

### 朗読「ゴッホの手紙」

ゴッホの絵画、美術史解説  
とともにゴッホの世界観を感  
じてください。

日時 5月18日(日)午後2時  
～4時

入場料 前売1000円、当日  
1500円(大学生以下無料)

定員 事前申込100人(全席  
指定)

### 第94回あすと歌声サロン

日時 5月25日(日)午後2時～  
定員 事前申込50人

参加費 1000円(お茶付・初  
回のみ歌本代1000円別途)

■小川真先生と親子でスポー  
ツ・サーキットを使って遊ぼう

開催日 5月29日(木)

時間・対象・参加費

①午前10時～10時40分:お座  
りができる2歳児と保護

お知らせ

募集

学習・講座

その他

イベント

者、2000円

②11時～11時40分:2～4歳  
児と保護者、5000円

定員 各10組

### 和ランチサロン

日時 6月10日(火)午前10時  
30分～午後0時30分

対象 未就学児と保護者

定員 事前予約12組

参加費 3000円(おいしい和  
ランチ・おみやげ付)

### 泉大津市シルバー展

60歳以上の方のアート作品  
展を開催します。いづれ劣ら  
ぬ力作をぜひ鑑賞ください。

日時 5月31日(土)～6月1日  
(日)午前10時～午後6時(最  
終日は4時まで)

■シルバー展併設ワークショップ  
「水墨画をたのしもう」

初心者でも簡単に描けます。  
初心者でも簡単に描けます。

日時 6月1日(日)①午前11  
時～②午後1時～

定員 事前予約各回6人



### 「アカデミー教室」受講生募 集!

入会金無料。受講料3か月  
分前納制。無料体験1人1回  
(要予約)。申し込みは電話ま  
たはあすと公式LINE。見  
学・体験随時受付中!

▼新講座開講「エンジョイ!  
ウクレレ教室」

新講師によるリニユア  
ル講座です。初心者大歓迎。

通常講座 第2・4木曜日 午  
前10時～11時30分

体験日時  
5月8日(木)・22日(木)

受講料 1万1220円(6回・  
3か月分)

▼楽しいコーラス教室  
歌うことが好きな人、誰で  
も気軽に参加できます。新規  
メンバー募集。

講座日時 第2・4火曜日 午  
後1時30分～3時

体験日時  
5月13日(火)・27日(火)

受講料 1万1220円(6回  
分・3か月分)

■あすと市民大学・特別回  
▼いきいき凧としたシニアを  
目指してフレイル予防、栄  
養と口腔ケア

講師 中塚由子(栄養士)

講座日時 5月24日(土)午前10  
時

献血にご協力を

献血は命を救  
える身近なボラ  
ンティアです。



3 すべての人に  
健康と福祉を

日時 5月9日(金)午前10時

## 関空

## ニュース

<https://www.kansai-airport.or.jp/>



© Kansai Airports SORAYAN

## 「旅博2025 in 梅田」を開催します!

開催日 5月24日(土) 場所 グランフロント大阪

「みつけよう、いきいたい旅」をテーマに、政府観光局や航空会社、旅行会  
社、観光関連団体などが集結。出展ブースや旅行セミナー、ミニPRステ  
ージで、旅の楽しみ方や現地の最新トピックなどのお役立ち情報を紹介し  
ます。皆さまの「いきいたい旅」が見つかるはずですよ



申し込みは  
こちら  
(事前申込優先)



### 献血にご協力を

献血は命を救  
える身近なボラ  
ンティアです。

日時 5月9日(金)午前10時

時 正午  
受講料 1100円  
定員 申込先着20人

午後4時30分(正午～午後  
1時は休憩)  
場所 コノミヤ泉大津店  
問合 献血推進協議会  
Tel 0725・23・1393

5月・6月は  
「赤十字運動月間」です

日本赤十字社が行っている  
災害救護、国際救援、地域医





浜街道まつりに  
遊びに来たよ！

9

■木曜大学予科(当館学芸員による講義を開催)

弥生文化博物館のお知らせ  
Tel 0725・46・2162

問合 大阪民事調停協会  
Tel 06・6363・3091

①5月28日(水)午後1時～3時、和泉シティプラザ(和泉市いぶき野5-4-7)  
②6月25日(水)午後1時～3時、浪切ホール(岸和田市港緑町1-1)

日時・場所  
土地や建物、金銭貸借、交通事故・近隣関係などの民事上のもめごとに関し、調停手続の利用について相談に応じます。

民事調停委員による無料民事調停手続相談会

問合 日赤泉大津市地区事務局  
Tel 0725・23・1393

療、血液事業などの各種活動は、毎年皆さんからご協力いただいている活動資金で賄われています。  
赤十字活動が継続して行えるようご協力をお願いします。

日時 5月1日(木)・15日(木) 午後2時30分～4時  
■こどもファーストデイ「みんないっしょに考古楽！」  
日時 5月17日(土) 午後2時～3時30分  
■やよいミュージアムコンサート  
日時 5月18日(日) 午後2時～3時30分  
〈共通事項〉  
入館料 一般430円、65歳以上・高大生330円

布団丸洗い  
乾燥サービス

無料

対象者が使用している掛布団・敷布団各1枚をクリーニングします。

対象 介護保険制度における要介護度4・5で常時寝たきりの人または重度の身体障がい者で常時寝たきりの人  
定員 先着10人  
持物 介護保険被保険者証または、身体障がい者手帳と印鑑  
申込・問合 5月7日(水)～14日(水)に直接社会福祉協議会(総合福祉センター内)  
※電話申し込み不可  
問合 社会福祉協議会  
Tel 0725・23・1393

## 泉大津市をきれいにしませんか？

5月30日は「ごみゼロの日」です。この日に合わせ、まちをみんなできれいにする市内一斉清掃を行います。

6月1日(日)ごみゼロ大作戦

きれいにしよう！いずみおおつ

いつもの散歩道や通勤路、普段遊びに行く公園などのごみを拾いませんか。ほんの少しの時間、みんなでごみを拾うだけで、私たちのまちがきれいになります。気軽に参加してみませんか。

日時 6月1日(日) 午前8時から2時間程度(雨天中止)

清掃場所 私有地以外の公共の場所および側溝。

清掃用具は各自で用意。

団体…事前に申込書を提出。ごみ袋と土砂回収用の土のう袋、実施要領を配布。

個人…専用のボランティア袋を配布。

申込・問合 5月23日(金)までに直接環境課

詳しくはこちら



## 港湾クリーンキャンペーン

日時 6月1日(日) 午前8時～10時(雨天中止)

清掃・集合場所

- 小松ふ頭の清掃…小松緑道広場
- 汐見ふ頭の清掃…汐見港湾労働者福祉センター
- 助松ふ頭の清掃…助松ふ頭港湾労働者福祉会館

※参加は3か所のいずれでもかまいません。直接集合場所へお越しください(清掃用具は市で用意します)。

問合 地域経済課



## イベント

泉州の味力 EXPO

～食でつながる笑顔の輪～

泉州の食をいっぱい食べよう！

日時 6月1日(日) 午前10時～午後5時

場所 りんくうアイスパーク

問合 泉州地域青年会議所  
合同例会プロジェクトチーム



陸上自衛隊信太山駐屯地  
創立68周年記念行事

観閲行進、訓練・装備品展示、体験搭乗、ちびっ子レンジャー体験など。

日時 6月1日(日)

午前8時30分～午後3時30分

場所・問合 陸上自衛隊  
信太山駐屯地  
(広報室)

Tel 0725・41・0090



第19回 プレミアムコンサート

ソプラノ、ハープ、バイオリン、ピアノの演奏が楽しめるコンサートです。

日時 6月6日(金) 午後2時開演

場所 イーズホール  
(東雲町10-11E'Sビル3階)

チケット 1,200円

問合・チケットの購入  
電話で泉大津市音楽家協会  
Tel 080・6124・2615

お知らせ

募集

学習・講座

その他

イベント

## Information

▶ 住宅用火災警報器の相談は  
泉大津市消防署へ！

泉大津市消防署予防係

☎ 0725・33・4482



▶ 広報紙が届かない世帯の人は、  
秘書広報課へご連絡いただく  
か、右の申し込み  
フォームからお申  
し込みください。

☎ 秘書広報課



## 6月の資源ごみ収集日

「混ぜればごみ、分ければ資源」

可燃ごみ 収集曜日	カン・ビン・ せとものなど	古紙類	ペットボトル・ 容器包装プラスチック
月・木コース	4日(水)、18日(水)	11日(水)、25日(水)	毎週金曜日
火・金コース	4日(水)、18日(水)	11日(水)、25日(水)	毎週木曜日
水・土コース	3日(火)、17日(火)	10日(火)、24日(火)	毎週月曜日

粗大ごみの収集(有料制)をご希望の人は、**粗大ごみ電話申込センター**へ  
電話もしくはインターネットでお申し込みください。

☎ 0800・123・5300(通話料無料)・☎ 0725・23・8522(携帯)

Fax 0800・500・5300(主に聴覚障がい者などが対象)



### ごみ減量に向けたスローガン「プロジェクト!! G-50 ジーゴジュウ」

R7年3月分

可燃ごみ量 748t  
1人あたりの一日の可燃ごみ量  
332.6g(目標347.1g)  
目標を14.5g上回りました。

食材などは必要なものを必要  
なだけ買い、食品ロスを減らし  
ましょう。



## 市で行っている市民相談一覧(無料)

※市外局番 0725

休館日や相談員の都合などにより、休みの場合  
がありますので、事前にお問い合わせください。

専門相談【要予約】 予約専用電話 ☎ 0725・23・4400

場所 市役所1階 市民相談室

予約方法 各種相談日の週初めの月曜日(祝日・振休の場合は火曜日)に午前9時～電話受付

法律相談※	第2・4火曜日(5/13・27)・毎週木曜日 午後1時～5時	不動産相談	第2・4金曜日(5/9・23) 午後1時～3時
司法書士相談	第1金曜日(5/2) 午後1時～3時	土地家屋調査士相談	第3金曜日(5/16) 午後1時～3時
税務相談	第2水曜日(5/14) 午後1時～4時	特設人権相談 (人権擁護委員)	第4水曜日(5/28) 午後2時～4時
行政書士相談	偶数月第1水曜日(6/4) 午後1時～3時	特設労働相談	第3火曜日(5/20) 午後1時～3時
行政相談	奇数月第1水曜日(5/7) 午後1時～3時		

※法律相談については、1人1つの案件につき、1回限りの利用です。

市民生活応援窓口	☎ 33・9254	月～金曜日 午前8時45分～午後5時15分	市役所1階市民生活応援窓口
消費生活相談	☎ 33・1131	月～金曜日 午後1時～4時	市役所1階消費生活センター
高齢者総合相談	☎ 21・0294	月～金曜日 午前9時～午後5時15分	地域包括支援センター
心配ごと相談	☎ 21・9871	火曜日 午後1時30分～3時30分	総合福祉センター
教育相談	☎ 31・4460	月～金曜日 午前9時～午後5時	教育支援センター 心の相談ホットライン(☎ 26・0005)
防火相談	☎ 33・4482	毎日 午前9時～午後5時	消防本部予防課(直通)
福祉なんでも相談【要予約】	☎ 21・0294	第2金曜日(5/9) 午後3時～5時 第4金曜日(5/23) 午後1時～3時	地域包括支援センター
一般相談、交通事故相談、 犯罪被害者相談		月～金曜日 午前10時～午後4時30分	市役所1階市民相談室
人権相談、女性相談、労働相談 就労相談【要予約】	☎ 33・1131	月～金曜日 午前9時～午後5時	市役所4階人権くらしの相談課
カウンセラーによる 女性相談【要予約】		第1火曜日(5月は祝日のため相談なし)・ 第3水曜日(5/21) 午後1時～4時	市役所1階市民相談室
子育て相談 (児童家庭相談、ひとり親家庭相談)	☎ 33・1131	月～金曜日 午前8時45分～午後5時15分	市役所1階子育て応援課

## 今月の納税・納付

● 固定資産税・都市計画税 …………… 第1期分  
● 軽自動車税 …………… 6月2日納期分

● 介護保険料(普通徴収) …………… 5月分

# いずみおおつのキラリ★

このコーナーでは、泉大津市のキラリと輝く  
人材やさまざまな活動を紹介します。



## ★ 教育委員会表彰 表彰者が決定しました

団体表彰	おーえー くらぶ OA CLUB(ソフトボール)	おづ ちゅうがっこう ほうそうぶ 小津中学校 放送部(放送)
------	-----------------------------	-----------------------------------

※敬称略

個人表彰	
ハンドボール	みつい かのん さとう もか 三井 花音、佐藤 萌香、 ほった みこと 堀田 三夢
軟式野球	なかつぎ あや 中達 彩
ボクシング	なかつかさ いっせい 中務 一星
バトントワリング	なかむら かえは 中村 楓華
ソフトボール	やまもと もか 山本 百華
アメリカンフットボール	のむら こうせい 野村 晃誠
中学生の主張	きたずみ ひなた ながみね かほ 北隅 ひなた、長嶺 佳歩、 もりさき はなこ 森崎 春奈子
調べる学習	きしわき かなえ 岸脇 叶依

野球	かねこ かない ゆうま おおうち ともき 金子 楓、金井 悠真、大内 友喜、 やまだ こうすけ やまなか のぞみ 山田 航輔、山中 望夢、 きせき いそ くらま だいき 山中 希星輝、磯 空舞、堀邊 大輝
空手	やすだ ろうく きしべ ゆづと おかだ おゆき 安田 瑠来、岸部 夕稀斗、岡田 歩輝、 きしべ れんと はしもと ぼりれ やすだ にこる 岸部 蓮斗、橋本 誉、安田 笑瑠
ダンス	つきもと ひな なら かいで はまだ かりん 着本 陽菜、奈良 花奏、濱田 花凛、 かねこ なざと おかだ ななみ 金子 凪翔、岡田 七海
柔道	いはら みさと ひがしむき そうた わらお ななえ 井原 稔仁、東向 漱太、村尾 奈々江
ホッケー	おおた あか もりた みずき うらた かな 太田 茜、森田 瑞季、浦田 果菜
新体操	さくらざわ はすみ とこずみ かなな 櫻澤 蓮実、常住 加留奈
剣道	ひろなが そうすけ にかみ つぐみ 廣永 颯介、二上 愛実

砲丸投げ	にし とくま 西 徳真
絵画	ただだ なおこ 高田 直子
放送	もりさき はなこ 森崎 春奈子
サッカー	もりおか ゆうだい 森岡 悠大
日本拳法	おおた けんた 太田 賢太
書道	つもり そうと 津守 笙人
学校医	としな じゅん はまもと かずとし 新沼たに れいこ 年名 淳、濱本 和俊、油谷 令尹子、 おきもと としあき こにし やすぞう 沖本 俊明、小西 康三

ホームページは  
こちら



## 今月の ワンポイント 手話



今回の手話は「市役所」

問合 障がい福祉課



①指文字の「シ」を表し、



②左手のひらに右ひじを  
置き、右手の指先を伸ば  
して前後に振り、



③右手全指を曲げ、指を下  
に向けて軽く下ろす。

## ええでーす! おおつっこ



子どもの笑顔を  
募集中!



対象 市内在住の小学校入学前の子ども  
(掲載は1回限り)

応募方法 子どもの写真と住所・名前(ふりが  
な)・生年月日・連絡先・保護者のひとこと(60  
字以内)を記入し、下記のいずれかで応募

スマホ:二次元コードから

メール:kouhou@city.

izumiotsu.osaka.jp

郵送:〒595-8686

秘書広報課「おおつっこ」係

問合 秘書広報課



だいら とうき  
大良 十喜ちゃん

令和6年4月生

予定日に生まれてくれた十喜!

ママとパパと

お兄ちゃんと4人家族!

仲良く元気に過ごそうね!!



ふじわら せら  
藤原 星来ちゃん

令和6年8月生

毎日ニコニコ笑ってくれる星来♡

ママもパパもせらの笑顔で癒され

てるよ〜!これからも、たくさん

お出かけしようね だいすき♡







市ホームページ

人の動き(令和7年4月1日現在)  
総人口/7万2,556人 世帯数/3万5,841世帯

編集/発行 泉大津市役所 秘書広報課  
〒595-8686 泉大津市東雲町9番12号  
☎0725-33-1131(代表)

## Izumiotu Town Topics



### まちの話題

泉大津であったさまざまなできごとやイベントを、写真とともにお届けします。



### 『オリアムエッセイ文学フォーラム2025を開催！』 3月22日 テクスピア大阪

「第13回泉大津市オリアム随筆賞」授賞式および「オリアムエッセイ文学フォーラム」が開催されました。有栖川有栖氏、玉岡かおる氏、吉村萬寿氏、室井滋氏による「オリアムエッセイ文学フォーラム」では、先生方がエッセイの魅力や楽しみ方について語り合いました。来場者からは「先生方から直接意見を聞くことができ、勉強になった」「エッセイを書きたくなりました」などの感想がありました。



### シーパsparkにネモフィラが開花

3月23日 シーパspark

春の訪れとともに、シーパsparkにあるネモフィラが咲き始めました。定番のインシグニスブルーや、あまり見かけないマキュラータも見ることができました。おづみんもネモフィラに囲まれてとてもうれしそうでした。この広報紙が皆さんの手元に届くころには一面に咲いているはず。カメラを持ってシーパsparkに行きましょう。



市民レポーター 千種・羽田野

毎月5日  
配信

## 広報紙LINEアンケートでプレゼント！



お惣菜・お弁当 千代菊(東助松町4-4-32)  
☎0725-32-8587  
営業時間:午前10時30分～午後1時、  
午後4時～7時30分  
定休日:月・火曜日

### 千代菊 揚げ鶏 ねぎラー油

抽選で  
15人！



お惣菜・お弁当・串揚げ・釜めしのテイクアウト専門店。日本料理専門調理師・調理技能士が心を込めて手作りしており、美味しさはもちろん、栄養バランスもバッチリ。少食の人にもうれしい「ご飯少なめ」の小さなお弁当も用意しています。ほかにも多彩なメニューを取り揃えておりますので、ぜひお召し上がりください。

### 登録から応募への手順

#### 1 LINEで登録

二次元コードを読み取るかIDを入力して友だち登録を行う。  
ID: @izumiotu-city



#### 2 応募

配信日までに広報紙を読み、毎月5日に配信されるアンケートに最後まで答えて抽選に参加！

## 防災行政無線が聞こえない！そんなときに役立つサービス

<p>“電話で” 「聞き逃し」を防ぐ！</p> <p><b>防災行政無線自動応答サービス</b></p> <p>みんなでやろう、くんれんを！ <b>☎0800-200-3890</b> (通話料無料)</p> <p>防災行政無線の内容が聞き取れなかった場合、電話で聞き直すことができます。</p>	<p>“アプリで” 「聞き逃し」を防ぐ！</p> <p><b>コスモキャスト</b></p> <p>iOSはこちら </p> <p>Androidはこちら </p> <p>防災行政無線の内容が音声と文字でスマートフォンに届くアプリです。</p>	<p>電話に、ファクスに、 災害情報が届く！</p> <p><b>電話・ファクス防災情報配信サービス</b></p> <p></p> <p>自宅の電話とファクスで防災行政無線の放送内容を受け取れます。</p>
--	--	--

## 市の情報

事前に知りたい手続きを調べられます!!

泉大津市  
LINE



泉大津市  
Facebook



おづみんX



泉大津市  
Instagram



バーチャル  
市役所  
手続きガイド

