

新たに「泉大津版未病予防健診」がスタート

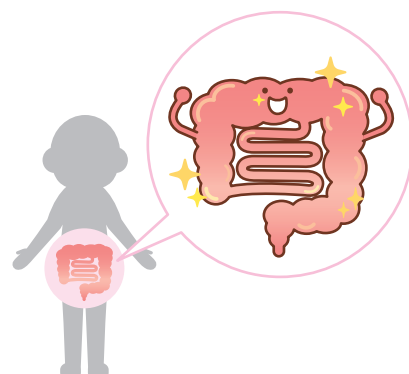
問合 保健センター

市では、令和5年度に「泉大津市健康づくり推進条例」を施行し、健康づくりの気運醸成とヘルスリテラシーの向上をめざし、病気になる前の段階からの未病予防対策の取り組みを官民連携・市民共創で進めています。

今年度は、健康状態の見える化として、新たに女性ホルモンや腸内環境に着目した検査を集団けんしんのオプション項目として実施します。

※対象者には個別通知します。

詳しくはこちら



名称	検査内容	対象(令和8年3月31日時点)	実施予定時期
未病女子チェック	エクオール検査(尿検査) ※無料、生涯1回限り	25・35・45・55歳女性市民	5月～12月の指定日
腸内環境チェック	腸内環境検査(便検査) ※有料、生涯1回限り	20・30・40・50・60歳市民	11月以降の指定日(予定)

- エクオール検査**: 体内で女性ホルモンとよく似た働きをするエクオールが、どの程度産生できているかを調べます。
- 腸内環境検査**: 腸内の主な菌の種類などを調べるため、最適な食材選びなど、自分にあった腸活方法がわかります。

いずみおおつ足の8020ウォーキングチャレンジ2025 参加者募集!

問合 成長戦略課

「足の8020」とは、「みんなが“80歳”で“20分”きびきびと歩ける社会を目指そう」という意味です。

歩くことで自分自身が健康になり、さらに子ども支援の寄附にもつながる「健康×寄附型」ウォーキングチャレンジイベントを実施するので、ぜひ参加ください!

期間 5月10日(土)～31日(土)

対象 医師からの運動制限がない人で健康アプリ「いずみおおつマイ・レコ」を使用できる市民

内容 開催期間中に「毎日6,000歩」をめざして歩く

定員 先着100人

申込 4月1日(火)～5月2日(金)に二次元コード



●1日6,000歩を達成すると…

- ①市内の子どもの貧困を支援する活動に1日あたり100円が寄附されます。
- ②健康アプリ「いずみおおつ マイ・レコ」で、健康づくりに取り組みながら、ポイントを獲得できます。

●参加者全員に…

連携協定を締結しているロート製薬(株)からUVスプレーをプレゼント。



申し込みは
こちら



ホームページは
こちら



18歳以上の市民対象！

おおさか健活アプリ「アスマイル」



担当 健康づくり課

健康は、誰もが健やかにいきいきと暮らし続けるための基本です。自分の健康に関心を持ち、主体的に健康づくりに取り組めるよう「いずみおおつ健活推進事業」を今年も実施します。

健活アプリ「アスマイル」を活用し、健康活動に取り組むことでポイントが貯まり、貯まったポイントを電子マネーなどに交換できます。

詳しくはこちら



STEP 1

スマホアプリをダウンロード

二次元コードからアプリをダウンロード。会員登録には、メールアドレスと本人確認書類の登録が必要です。

ダウンロードは
こちら

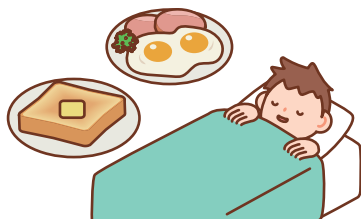


STEP 2

毎日の健康活動でポイントを貯める

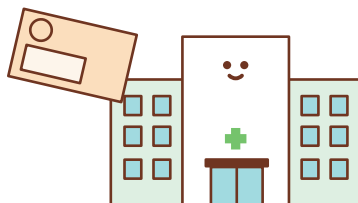
〈府民ポイント〉

体重、朝食、睡眠、体温、歯みがきなどの記録や、目標歩数の達成、健康コラムを読むなどの健康活動



〈国保ポイント〉

40～74歳を対象に市から送付される「特定健康診査受診券」を使って、9月末までに特定健診を受診



〈泉大津市ポイント〉

がん検診や歯科健診などの受診記録、目標歩数の達成、市が指定する健康づくりイベントや健康状態の見える化測定への参加



泉大津市ポイント
についてはこちら



STEP 3

貯めたポイントを交換

▶府民ポイントで抽選会に参加

・週トク抽選(毎週火曜日)

1,000ポイント貯めると参加でき、コーヒーなどが当たる。

・月トク抽選(毎月6日)

5,000ポイント貯めると参加でき、電子マネーなどが当たる。

▶国保ポイント・泉大津市ポイントは、電子マネーなどに交換

100ポイントからお好きな電子マネーに交換可能。

※QUOカードへの交換は1,000ポイントから。



要予約

アプリの登録や利用に不安がある人はスタッフがサポートします。

日時 毎週水曜日 午後1時30分～4時30分

場所 保健センター(第1水曜日のみ市役所)

申込 保健センター

問合せ

・おおさか健活マイレージアスマイル事務局

☎06・6131・5804

(月～金曜日 午前9時～午後5時)

・保健センター

・保険年金課(国保加入者のみ)

市の魅力を発信しよう 「IZUMIOTSUインフルエンサー」を募集

問合 秘書広報課

InstagramやFacebookなどSNS(ソーシャルネットワーキングサービス)を使って、市の魅力を発信してもらう「IZUMIOTSUインフルエンサー」を募集します。

市の魅力を多くの人に知ってもらうには、泉大津に住んでいる皆さんによる情報発信が効果的です。投稿数に応じて金芽米や表彰盾など素敵な記念品もあり、昨年度はインフルエンサー2人に市長から感謝状を贈りました。

泉大津ファンの応募をお待ちしています。

活動内容

市の魅力やお気に入りのスポット、グルメなどを「#あたらしいがあるらしい泉大津」と「#IZUMIOTSUインフルエンサー」の2つのハッシュタグをつけて、自らのSNSアカウントから投稿。

応募資格 以下の条件をすべて満たす人

- Instagram、X、FacebookなどSNSのアカウントを保有し、市公式アカウントをフォローしている人
- 13歳以上の市内在住・在学・在勤の人

申込 応募フォームで随時受け付け



応募はこちら



事業者の皆さん、商品とサービスを全国に向けてアピールしませんか ふるさと納税返礼品開発等支援補助金を拡充

問合 秘書広報課

ふるさと納税制度を通じた市の魅力発信と事業者の皆さんの商品やサービスを全国に向けてPRしていくことを目的に、ふるさと納税の新規返礼品の開発や既存返礼品の改良などに係る費用の一部を事業者に補助しています。

令和6年度からは、補助割合を3分の2から4分の3へ、補助上限額30万円から65万円にそれぞれ引き上げました。ぜひ、補助制度をご活用ください。

詳しくはこちら



■ **対象者** 返礼品提供事業者、または返礼品を提供する予定の事業者

■ **補助金額** 補助対象経費の4分の3で上限65万円
(基礎割額: 上限15万円、寄附割額: 上限50万円)

■ **手続きの流れ** 必ず事前に返礼品の内容や事業の方向性・計画について、秘書広報課にご相談ください。



事前相談

申請書
提出

交付決定

事業実施

実績報告

補助額
確定

請求

補助金
交付

泉大津市で作られたお米が給食に登場

地産地消の取り組み

問合 地域経済課

今年2月、泉大津市内で生産されたお米が、市内の就学前施設と小中学校の給食に使用されました。これは、地産地消の取り組みの一環で、地元生産者が心を込めて作ったお米を提供するものです。

この取り組みを通じて、地域に住んでいる人と生産者とのつながりが深まり、子どもたちに食の大切さを伝えるいい機会となりました。子どもたちからは「おいしい!!」「もっと食べたい!!」という声がたくさん寄せられました。

使用されたお米は、泉大津市内の農地で生産された「ヒノヒカリ」と「にこまる」の2つの品種をブレンドしています。このお米は、化学合成農薬と化学肥料の使用を通常の半分以上に抑え環境に配慮した方法で栽培されたJAいずみの「ECO米いずみの恵み」です。また、玄米の栄養素を多く残した特別な加工によって作られる「金芽米」は、ビタミンや食物繊維などが豊富で、ふっくらとした食感と甘みが特徴です。

府は化学合成農薬・化学肥料の使用を通常の半分以上で栽培された農産物を「大阪エコ農産物」として認証しています。

市では、この「大阪エコ農産物」を生産・販売する農業者に対して支援を行っています。ぜひ、安全・安心な農産物の生産や販売に、この制度をご活用ください。

支給額 水稻:1アール1,000円

その他の作物:1アール2,000円

詳しくはこちら



令和7年度 第1弾こども特派員募集

親子で農業体験をしよう in 滋賀県東近江市

問合 成長戦略課

学校給食で使用している「魚のゆりかご水田米(※)」の生産地・東近江市で、親子農業体験を実施します。“近畿有数の米どころ”で、普段できない農業体験や生産者への取材に挑戦してみよう♪

※「魚のゆりかご水田米」とは

琵琶湖から田んぼに遡上^{そじょう}してきた魚が、産卵し魚の子どもが育成するのに適した環境の水田で育てられた減農薬・減化学肥料のお米。

日時 5月24日(土) ※小雨決行

午前7時30分集合(午後6時30分散会予定)

場所 滋賀県東近江市

定員 抽選10組20人

対象 市内の小学1~6年生の親子

参加費 700円/組

申込 4月23日(水)まで
にウェブ

申し込みは
こちら



当日のスケジュール

午前7時30分 市役所集合・出発(バスで移動)

午前10時 東近江市到着

- ・田植え体験(昼食付き)
- ・お米について学習
- ・生産者へ取材
- ・取材記事の作成
- ・道の駅あいとうマーガレットステーション

午後6時30分 市役所到着(予定)

市内の「がんばる」団体の事業に補助金を交付します

問合 市民協働推進課

■制度の概要

この補助金は、市民の公益に寄与する事業を対象に、6月(予定)に市民活動に関する有識者などを交えた審査会(公開プレゼンテーション)で総合的な評価を経て、補助金を交付します。

補助金額や審査会の日程など、詳しくは市民協働推進課までお問い合わせください。

※この補助金は、市民の皆さんの寄附などからなる「泉大津市がんばろう基金」を活用しています。基金が活用されている事業には右のロゴが入ります。



新設!

種類	自立促進事業 補助金	公益活動活性化事業 補助金	人材育成事業 補助金	協働連携事業 補助金
申請期間	4月1日(火) ～5月19日(月)	4月1日(火)～7月11日(金)		4月1日(火) ～5月19日(月)
目的	立ち上げ期における 市民公益活動の自立 を図る	市民公益活動の活性 化や団体の自立強化 など、市民理解の増進 と地域活性化を図る	市民の地域づくりに 関する知識および技 能の習得、人脈の構 築等を図る	団体間の連携と地域 課題の解決を促進し、 公益活動の拡大と協 働の推進を図る
設立年数	5年未満	制限なし		
対象団体	次の全てに該当する市民公益活動団体(法人格の有無は問いません) ①主に泉大津市内で市民公益活動を行っているまたは始めようとしている ②3人以上で構成される団体で、構成員の1/2以上が市民(在勤、在学含む) ③市から他の補助金を受けていない ④政治活動、宗教活動を目的としていない ※この補助金は同一年度において併給できません。			
対象事業	具体的な市民公益活 動事業	①市民公益活動団体 の自立の強化事業 ②継続的な市民公益 活動の推進事業 ③市民公益活動団体 が取り組む活動に 対する市民理解の 推進事業 ④地域コミュニティ の活性化事業	①啓発事業 ②専門家招へい事業 ③調査研究事業 ④能力開発事業	複数の団体が連携し て実施する具体的な 市民公益活動事業
		※いずれかに該当し、かつ補助団体が新たに行う事業が対象		
審査方法	公開プレゼンテーション	書面審査		公開プレゼンテーション

申込 申請書(市民協働推進課で配布。市ホームページからダウンロードも可)を市民協働推進課へ提出。

地域環境基金活用事業を紹介します

問合 環境課

可燃ごみ指定袋の手数料収益を積み立てた地域環境基金は、「ごみ減量」「環境教育」「脱炭素社会」の推進に活用しています。詳しくはホームページをご確認ください。

詳しくはこちら



●「ごみ減量」「脱炭素社会」の推進に役立つ 機器の設置・購入に補助金・助成金を交付します！

対象機器	申請時期	対象者	要件
生ごみ処理機	購入前	市民	・市内に住所を有している ・(自転車以外) 自らが居住する住宅に設置 ・(自転車) 本人又は同一の世帯員が使用 ・同一の世帯員を含めて、市税などの滞納がない ※対象機器ごとに、申請期間、対象経費、補助金額、補助予定件数などの要件があります。
幼児2人同乗基準適合車	購入後		
太陽光発電システム			
高効率給湯器 (エコジョーズ、エコキュート、エコワン)			
家庭用燃料電池(エネファーム)			
蓄電池			
V2H			
窓断熱改修			
〈新規〉屋上・壁面緑化			
省エネ家電(冷蔵庫・エアコン)			
EV用急速充電スタンド	購入前	事業者	・不特定多数の人が訪れることができる商業施設などの駐車場に設置(従業員など、特定の人しか利用できない駐車場は対象外) ・市税などの滞納がない など

●令和7年度は以下の事業にも取り組みます

ごみ減量	<ul style="list-style-type: none"> ・有価物集団回収助成事業 ・不法投棄防止啓発事業 ・食品ロス削減推進事業 ・4R推進事業 ・小型家電リサイクル推進事業
環境教育	<ul style="list-style-type: none"> ・環境教育図書等拡充事業 ・環境体験学習推進事業 ・環境問題啓発事業 ・環境教育推進事業 ・仲よし学級運営事業 ・次世代のための環境学習推進事業
脱炭素社会	<ul style="list-style-type: none"> ・緑のカーテン推進事業 ・ゼロカーボンシティ推進事業 ・緑化推進記念樹等助成事業

●地域環境基金の使い道について、アイデアを募集しています

提出先 ▶持参:環境課窓口

▶ファクス:0725・22・6040

▶メール:kankyou@city.izumiotsu.osaka.jp

▶郵送:〒595-8686 環境課



●太陽光発電システムを設置される人へ

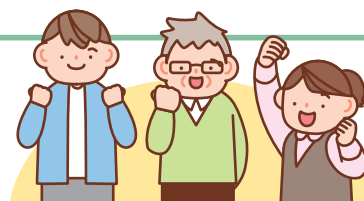
太陽光発電システムの設置方法により「反射光」「騒音」「電磁波」などのトラブルが発生する可能性があります。

設置する事業者(工務店など)とトラブルの可能性も含め、設置場所や方法などを十分に相談・確認をしてください。



クラブ員募集

各クラブは、代表者を中心に自主運営で活動しています。定員になるまで随時募集しています。詳しくは、南・北公民館へお問い合わせください。



南公民館

楠町西1-7

Tel 0725・33・1764 Fax 0725・33・1300

開館時間 午前9時～午後9時 ※日曜日は午後5時まで

休館日 月曜日・祝日・年末年始(12月29日～1月3日)

※月曜日が祝日の場合は、その翌日の火曜日も休館

南公民館では下記で紹介するクラブのほか、「和気あいあい大人の卓球」「楽しい韓国語」「やさしいピラティス」「夏休み！わくわく教室」など各年代が楽しく学習できる講座があります。充実した日々を送るため、クラブや講座に参加してみませんか。



〈南公民館クラブ一覧〉

区分	クラブ名	曜日	開始時間
文化	楽しい英会話(初級英会話)	火(月3回)	午後7時
	Jump-up class(初級日常英会話)	金(月4回)	午後2時
	ニハオ 你好チャイナ(中国語会話)	第1・3水	午後7時
	楽しいパソコンクラブ	第1・3木	午前10時
	わかばパソコンクラブ	第1・3金	午前10時
	短歌クラブ「 <small>こだま</small> 鈴」	第3木	午後1時30分
書画・写真	書志会(書道)	第1・2・4木	午前9時30分
	水墨同好会(水墨画)	第2・4金	午前9時30分
	写真クラブ	第3火	午前9時
	ポナンザ(洋画)	第2・4火	午後1時30分
	南水彩(水彩画)	第2金	午後1時30分
	絵手紙クラブ	第1・3火	午前10時
料理	さくら(料理)	第1水	午前9時30分
服飾	友禅(和裁)	第1・3木	午前9時30分
	西陣(和裁)	第1・3火	午前9時30分
	よそおい会(着付)	水(月4回)	午前9時30分
	着付 ききょうの会	第1・3水	午後1時30分
	すこやか体操	火	午前10時
体操・踊り	ヨーガクラブ	木	午前9時30分
	ヨーガⅡ	水	午後1時
	ヨーガⅢ	第1・2・4土	午後1時15分
	健康体操クラブ	木	午後1時30分
	ハワイアン・フラ	第2・4金	午前10時
	五月会(民謡)	金	午後1時

区分	クラブ名	曜日	開始時間
体操・踊り	少林寺拳法(満5歳以上)	水・土	午後6時45分
	健康太極拳	第1・3・4土	午後1時30分
	子どもバレエ(満3歳以上)	金(月4回)	午後4時
	モンキーキッズ(子ども体操) (年中～小学2年生)	第1・3・5火 第2・4火	午後3時30分 午後4時15分
	楠卓心会(卓球)	第1・2土	午前9時
	唄うフレンド(カラオケ)	火(月3回)	午後1時30分
音楽	青い鳥(カラオケ)	第1・2・3木	午後1時30分
	カラオケ「シクラメン」	第1・2・3土	午前10時
	民謡 白龍会	第2・3・4日	午後1時
	大正琴「夢」クラブ	第1・3木	午後1時
	カナリア(オカリナ)	第1・4木 第2・3木	午後6時30分 午後1時30分
	愛唱歌クラブ「カトレア」	第1・3・5金	午前10時
	泉大津ハーモニカクラブ	第1・3金	午後1時30分
	箏曲「雅会」	木(月4回)	午前9時
手芸	アロハウクレレ	第2・4金	午後1時30分
	すみれ(手芸)	第2・4金	午後1時30分
	七宝焼	木	午後1時
	陶光会(陶芸)	第2・3土	午後1時
	陶楽会(陶芸)	木	午後1時



南・北公民館 講座のご案内・クラブ紹介

市内には、南公民館と北公民館があり、市民の皆さんの教養や生活・文化の向上のために活動をしています。
また、誰もがいつでも学習できる場を目指して、趣味・教養講座などバラエティーに富んだ講座も開設しています。

公民館は、市民の皆さんの明るい憩いの場です。文化・学習活動との出会い、人と人との出会いを求めて、ちょっと立ち寄ってみませんか。

北公民館

東助松町4-8-4

TEL 0725・23・0505 FAX 0725・23・0566

開館時間 午前9時～午後9時 ※日曜日は午後5時まで

休館日 月曜日・祝日・年末年始(12月29日～1月3日)

※月曜日が祝日の場合は、その翌日の火曜日も休館

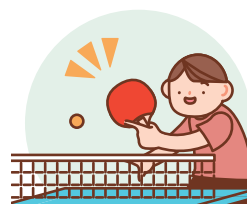
北公民館では、文化・芸術・体操など、さまざまなクラブがあります。クラブでは、横のつながりを大切にしています。皆さんも、ぜひご参加ください。



〈北公民館クラブ一覧〉

区分	クラブ名	曜日	開始時間
文化	歴史クラブ	火(月2回)	午後1時30分
	囲碁クラブ	木・日	午後1時
	アミーゴ(マジック)	日	午前10時
	俳句あおひさご	日(月1回)	午後1時
	楽しい英会話(YAK)	水(月2回)	午前10時
	子ども英会話	水(月3回)	午後3時
	春日詩吟	木(月4回)	午前10時
	上條吟遊会(詩吟)	第2・4水	午後1時30分
	子ども将棋教室	第2・4日	午後1時
書画	泉会(書道)	火(月3回)	午後2時
	上条洋画	木(月3回)	午前9時30分
	絵手紙	第2木	午後1時30分
	有泉会(色紙絵)	第3木	午後1時30分
	アザレア会(絵画)	土(月4回)	午後2時
	あじさい会(絵手紙)	火(月1回)	午後1時
茶道	雅会(茶道・裏千家)	火	午前9時
	桜会(茶道・煎茶)	第1・3火	午後1時30分
料理	パテスリー(洋菓子)	第2金	午前9時
	パンブキン(パン・お菓子)	第3・4日	午前9時
服飾	着付け	土(月3回)	午後2時30分
体操・踊り	ミッキーマウス(親子体操)	第2・4金	午前10時
	アンパンマンI(子ども体操)(年中・年長)	金(月3回)	午後3時20分
	アンパンマンII(子ども体操)(小学1～3年生)	金(月3回)	午後4時15分

区分	クラブ名	曜日	開始時間
体操・踊り	ひまわり(ソフトエアロ)	木(月4回)	午後1時
	いずみおどりゅうぶたい 泉大津龍舞隊(中国武術)	火(月4回)	午後6時30分
	太極拳クラブ	日(月4回)	午後1時30分
	気功クラブ	日	午前10時
	球友会(卓球)	木	午後6時30分
	卓友会(卓球)	土	午後1時
	ベーシック(社交ダンス)	金	午後6時45分
	エンゼル(社交ダンス)	土	午後6時
	野ばら(カラオケ)	土(月4回)	午後2時
音楽	ふじみかい 藤美会(日本民謡)	水(月3回)	午後1時30分
	きんせんかい 琴泉会(大正琴)	水(月3回)	午後1時
	アルハンブラ(ギター)	土(月3回)	午前10時
	たんぽぽ(歌と演奏)	木(月4回)	午後1時
	辻野家音頭愛好会(音頭)	日(月3回)	午後1時
	コーラスマイル	第1・3水	午前10時
手工芸	とうゆうかい 陶友会(陶芸)	火(月4回)	午後1時30分
	七宝会(七宝焼)	第2・4木	午前10時



令和
7年度

市民レポーターを募集します

市内で行われるイベントの取材、記事の作成や写真撮影に参加できる市民レポーターを募集します。
「市の魅力を写真で伝えたい」「写真好きな人と話したい」と思った人はぜひ、お申し込みください。



活動内容 市内イベントを取材し、広報紙や市ホームページ、市公式SNSに掲載する記事の作成と写真撮影

対象 4月1日現在、市内在住・在勤・在学でカメラ(デジタルカメラ、スマートフォンを含む)を持っている18歳以上 ※再任可

定員 先着10人

活動期間 初回依頼の日～翌年3月31日(火)

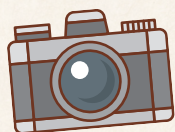
謝礼 年額1万円を上限に取材回数に応じて変動

申込・問合せ 4月18日(金)までに申込書(市ホームページからダウンロードまたは窓口で配布)をメール・ウェブ・郵送・持参のいずれかで提出

▶ **メール**: kouhou@city.izumiotsu.osaka.jp

▶ **郵送**: 〒595-8686 秘書広報課

申込方法など
詳しくはこちら



「令和6年度市民レポーター写真展」を開催

市民レポーターが撮影した写真を通して市の魅力をお伝えします。ぜひ見に来てください。

日程 4月18日(金)午後5時まで

場所 市役所1階ロビー

2市1町広域連携企画

泉大津市・高石市・忠岡町の気になる情報をお届けします！

泉大津市



シーパsparkに ネモフィラが开花

代表的な品種である「インシグニスブルー」や、珍しい「マキュラータ」も見ることができます。また、カラフルなチューリップも4月上旬には開花します。

この機会にカメラやスマホを片手に写真を撮りに来ませんか。シーパsparkでの散歩をお楽しみください。

場所・問合せ
シーパspark
(泉大津市小松町1-55)
☎ 0725・99・8550

詳しくは
こちら▼



※イメージ



高石市



こども会カーニバル

的あてやスパーボールすくいなど、子どもたちが楽しめるブースやキッチンカーが出店します。また、子どもたちによるステージもあります。

※景品や商品がなくなり次第、順次店舗を終了します。

日時 4月27日(日)午前10時～午後3時
※雨天時4月29日(祝)

場所 高石駅前広場
(高石市高師浜4-10-1)

申込 当日直接会場へ
問合せ 高石市こども会育成協議会事務局
☎ 072・275・6437



忠岡町



正木記念邸茶席 (開館日の土・日曜日、祝日のみ)

「正木美術館2025年春季展」の期間中、美術館敷地内にある登録有形文化財正木記念邸にて抹茶とお菓子をお楽しみいただけます。

開館日 前期:5月6日(振休)まで
後期:5月10日(土)～6月15日(日)
午前10時～午後4時30分
※最終入館は午後4時

場所 正木美術館
(忠岡町忠岡中2-9-26)
参加費 500円 ※別途入館料が必要
問合せ 正木美術館 ☎ 0725・21・6000

