



\ 今月のPick up! /

- 2-5 泉大津急性期
メディカルセンターが誕生
- 6 年末年始の市役所業務スケジュール
- 7 12月15日(日)は「泉大津市長選挙」の投票日／
パブリックコメント募集

- 8 令和7年4月採用 職員募集
- 9 仲よし学級利用申し込みのお知らせ／
「イングリッシュキャンプ」参加者募集
- 10-14 泉大津市決算特集
- 16 ゲーム型防災アトラクションを開催／
健康セミナー、eスポーツ体験会を開催
- 18 犯罪防止対策していますか？
- 19 カキ小屋が冬季限定オープン！

#おづみんを探そう！

紙面のどこかに「プレゼント
おづみん」が隠れているよ！

ヒントは
38ページを
見てね！



1

救急医療

24時間365日、迅速かつ質の高い救急医療体制を整え、安全かつ効果的な治療を提供します。特に心血管や脳血管疾患の対応を強化し、泉州北部地域の救急医療における中心的な役割を担います。また、ICU(8床)、HCU(12床)、SCU(6床)を完備し、地域の救急医療体制を強化します。



定位放射線治療装置
サイバーナイフ



2

がん医療

手術支援ロボットや高精度放射線治療装置を導入し、精密で体への負担が少ない治療を提供します。また、外来化学療法室を完備し、手術、放射線治療、化学療法を組み合わせた集学的治療を行います。生活の質を維持しながら安心して治療を受けられる体制を整え、多職種チームでサポートします。

手術支援ロボット
ダヴィンチ



高精度放射線治療装置
トゥルービーム

3

災害医療

大規模災害時にも機能を維持できる免震構造を採用しています。また、電気・水道・ガスなどのライフラインを72時間確保できるシステムを整備し、災害時の医療提供を継続する体制を構築しています。さらに、事業継続計画(BCP)に基づき、職員への教育や訓練をおこない、地域の命を守る体制を強化します。



感染症対策

感染症対応外来を完備するとともに初療室から感染症対応病棟までの動線を、新型コロナウイルス感染症などの新興感染症患者と他の患者で明確に分離しています。

また、感染症拡大時などにおいては、通常時は診察室などに使用しているスペースを感染症対応エリアに拡張することで、感染症対応がより一層強化されます。



泉大津急性期 メディカルセンターが誕生

12月に、将来にわたって地域に適切な医療体制を構築する地域医療構想に基づき、泉大津市立病院と府中病院は再編・統合しました。高度急性期・急性期機能を集約し、新たに社会医療法人生長会が指定管理者として管理・運営する「泉大津急性期メディカルセンター」が誕生しました。

泉大津急性期メディカルセンターは、救急医療、がん医療、災害医療の3つの特色を持つ医療施設です。

当院では、ICU(集中治療室)、HCU(高度治療室)、SCU(脳卒中集中治療室)を完備した24時間365日の救急対応を実施します。また、手術

支援ロボットや放射線治療機器を用いた先進的ながん治療を提供します。

加えて、新興感染症等への対応として、感染症対応エリア、感染症専用の動線を設け、診察室などを陰圧に保つ設計を採用しています。感染の拡大状況に応じて感染症対応エリアを拡張できるプランニングも行っています。

さらに、建物には免震構造を採用することで、災害時にも対応可能な安全性を確保し、行政と連携して災害医療機能を高め、多くの患者を受け入れる体制を整えることで、市民の皆さんに安心で安全な医療を提供します。

アクセス

電車・バスをご利用の場合

- JR阪和線「和泉府中駅」西口から徒歩約9分
- 南海本線「泉大津駅」から南海バス（父鬼線・泉大津光明池線）で「泉大津急性期メディカルセンター前」停留所を下車
- 泉北高速鉄道「和泉中央駅」から南海バス（泉大津駅前行き）で「泉大津急性期メディカルセンター前」停留所を下車

車をご利用の場合

敷地内立体駐車場 287台

- 大阪方面から…国道26号阪和豊中交差点をすぎて側道へ入り、穴田交差点を右折して直進
- 和歌山方面から…国道26号板原交差点をすぎて側道へ入り、穴田交差点を左折して直進

	料金
外来	入庫から6時間無料以降1時間毎200円
一般・面会	最初の30分無料以降入庫から1時間毎200円

自転車・バイクでお越しの方

敷地内の駐輪場（約130台駐輪可能）をご利用ください。

無料送迎バスのご案内

- 泉大津駅発着（地図上ルート①）…泉大津駅西口（海側）～泉大津急性期メディカルセンター（途中停車なし）※40分間隔で運行（所要時間は10分程度）
 - 泉大津森郵便局発着（地図上ルート②）…泉大津森郵便局前～泉大津急性期メディカルセンター（途中停車なし）※45分間隔で運行（所要時間は15分程度）
 - 和泉府中駅発着（地図上ルート③）…和泉府中駅西口（海側）～府中病院～泉大津急性期メディカルセンター ※25分間隔で運行（所要時間は合計10分程度）
- 上記のほか、ベルランド総合病院および和泉中央駅からの送迎バスも運行しています。

ふれあいバス

12月2日（月）から、ふれあいバスの新設停留所として「泉大津急性期メディカルセンター」が設置され、すべてのコースで停車します。

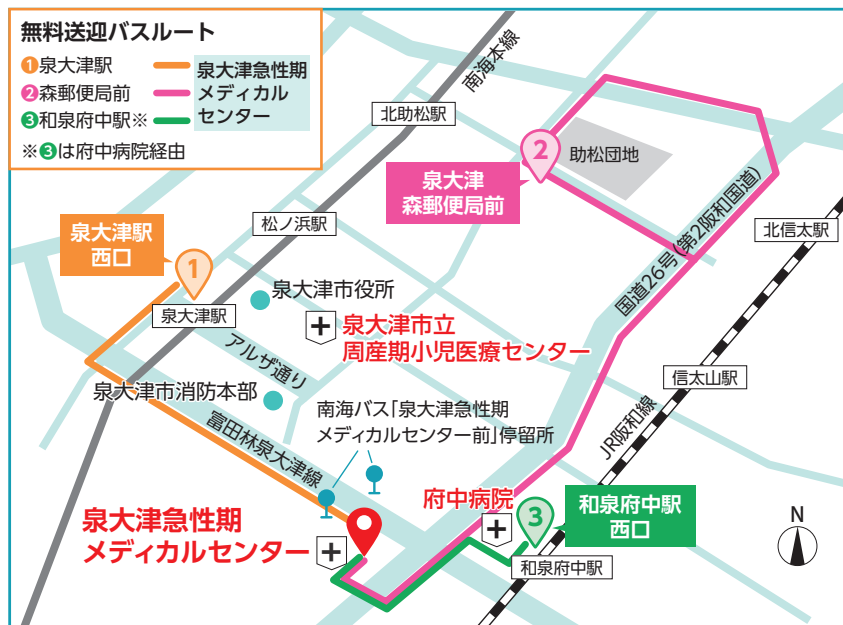
対象 60歳以上の人、障がい者手帳を持っている人、妊産婦、未就学児連れのひとと、それぞれの介添え者

詳しくはこちら



無料送迎バスおよびふれあいバスチャリ配架場所一覧（施設名）

各長寿園、総合福祉センター、南・北公民館、図書館シーブラ、市立周産期小児医療センター、泉大津急性期メディカルセンター、府中病院、高齢者保健・福祉支援センター（ベルセンター）、保健センター、総合体育館、勤労青少年ホーム、テクスピア大阪、あすと松之浜、泉大津市役所



泉大津急性期

メディカルセンターの
竣工式が開催されました

泉大津急性期メディカルセンターの開院にさきがけ、11月2日に竣工式が行われました。

市長は関係者とともに、竣工を記念したテープカットを行い、式典では、「地域の中核病院として、地域の皆さんの命、健康をしっかりと守っていく安心・安全の拠点となる」と述べ、新たな病院の完成を祝いました。式典後には、泉大津急性期メディカルセンターの内覧が行われました。

(株)西辻工務店より
救急自動車を
寄贈いただきました

泉大津急性期メディカルセンターの開院にあたり、(株)西辻工務店（代表取締役社長 西辻達佳）より、救急自動車の寄贈を受けました。これを記念し、感謝状の贈呈が行われました。

寄贈された救急自動車は泉大津急性期メディカルセンターで使用され、地域の医療の充実に役立てられます。





愛の医療で、 人に、地域に、 安心を

- 1階 …… 救急室、外来、画像検査室、放射線治療室、
入退院サポートセンター、コンビニ
- 2階 …… 外来、内視鏡室、化学療法室、生理検査室、採血室、点滴室
- 3階 …… ICU(8床)、HCU(12床)、手術室、アンギオ室、
人工透析室
- 4階 …… おづホール(セミナーホール)、中央材料室、管理部門
- 5階 …… 西病棟:47床(うちSCU6床)、東病棟:47床、
リハビリテーション室
- 6階 …… 西病棟:47床、東病棟:46床(うち無菌室14床)、
リハビリテーション室
- 7階 …… 西病棟:47床、東病棟:46床(陰圧病棟仕様)

〒595-0031 我孫子97-1
 泉大津急性期メディカルセンター
 運営者: 社会医療法人 生長会
Tel 0570・02・1199



診療科(26科)

内科／消化器内科／循環器内科／呼吸器内科／
 血液内科／内分泌内科／脳神経内科／外科／
 消化器外科／肝臓・胆のう・膵臓外科／呼吸器外科
 ／心臓血管外科／乳腺外科／整形外科／脳神経外科
 ／形成外科／泌尿器科／婦人科／皮膚科／精神科
 ／放射線科／放射線治療科／リハビリテーション科
 ／救急科／麻酔科／病理診断科

病床数・施設

病床数300床(うちICU(8床)、HCU(12床)、SCU
 (6床))、手術室8室(うちハイブリッド1室、バイオ
 クリーンルーム2室)、MRI室(3.0T)、CT室、一
 般撮影室、X線TV室、マンモグラフィー室、結石破
 砕(ESWL)室、核医学検査室(RI検査)、放射線治療
 (サイバーナイフ、トゥルービーム)室

受付時間 午前8時15分～11時45分

診療時間 月～金曜日 午前9時～午後5時
 土曜日 午前9時～11時45分

休診日 日曜日・祝日

※受付時間・診療日は診療科により異なります。

年末年始の休診 12月29日(日)～令和7年1月3日(金)
 ※救急診療は行っていますのでお問い合わせくだ
 さい。

年末年始の市役所業務スケジュール

市役所は12月28日(土)～令和7年1月5日(日)まで閉庁します



年末年始の戸籍届出・火葬受付 問合 市民課

戸籍の届出は、年末年始の休み期間中でも市役所当直室(市庁舎地階)で受け付けます。

死亡届(市営葬儀の申し込みを含む)の受け付けは1月1日(祝)、火葬場は1月1日(祝)と2日(木)が休みです。

年末年始の家庭ごみの収集日程 問合 環境課

可燃ごみ 収集コース	年末収集最終日(12月)				年始収集始業日(1月)			
	可燃ごみ	カン・ビン、 せともの等	古紙類	容器包装プラ、 ペットボトル	可燃ごみ	カン・ビン、 せともの等	古紙類	容器包装プラ、 ペットボトル
月・木曜コース	30日	18日	25日	27日	6日	15日	8日	10日
火・金曜コース	31日	18日	25日	26日	7日	15日	8日	9日
水・土曜コース	28日	31日	24日	30日	4日	7日	14日	6日

●粗大ごみの年内収集

▶ウェブ

申込締切 12月17日(火)

専用
サイト



▶電話・ファクス

申込締切 12月20日(金)までに、粗大ごみ電話申込センター

受付時間 午前9時～午後5時(土日祝を除く)

- フリーダイヤル…0800・123・5300
(携帯電話からは通話できません)
- 携帯・IP電話…0725・23・8522
- ファクス…0800・500・5300
(主に耳の不自由な人が対象)

※12月21日(土)～27日(金)の申し込みは、年始の収集となります。

受付業務は、12月28日(土)～1月5日(日)は休みです。

●小型家電の宅配便回収

年末年始も回収します。

回収料金 250円/箱(ネット決済)

現金の場合は、別途198円+税が必要。

パソコンと同梱の場合、1箱分のみ無料。

申込・詳細 ウェブで「リネットジャパン 泉大津」と検索。

●泉北クリーンセンターへの直接搬入

年末年始は、12月28日(土)～1月7日(火)まで搬入できません。

搬入には、事前予約と一般廃棄物搬入申請書が必要です。申請書は、環境課または泉北環境整備施設組合ホームページから取得してください。

▶ウェブ予約(泉北環境整備施設組合ホームページ)

搬入可能日時 月～金曜日(土日祝を除く)午後0時45分～4時30分

住所 和泉市舞町87

TEL 0725・41・2030

予約専用電話番号 0725・90・7844

詳しくは
こちら



年末年始の救急医療(小児救急の輪番体制)

受診前に必ず電話でご確認ください。

月日	担当病院	電話番号	受付時間
12月28日(土)	和泉市立総合医療センター	0725・41・1331	午後11時 ～ 翌朝6時
12月29日(日)	市立岸和田市民病院	072・445・1000	
12月30日(月)	阪南市民病院	072・471・3321	
12月31日(火)	和泉市立総合医療センター	0725・41・1331	
R7年1月1日(祝)	泉大津市立周産期小児医療センター	0725・32・5622	
R7年1月2日(木)	市立岸和田市民病院	072・445・1000	
R7年1月3日(金)	市立貝塚病院	072・422・5865	
R7年1月4日(土)	泉大津市立周産期小児医療センター	0725・32・5622	
R7年1月5日(日)	大阪母子医療センター	0725・56・1220	

●泉州北部小児初期救急広域センター TEL 072・443・5940

日・祝日受付時間 午前9時～正午、午後1時～4時、5時～10時

年末年始の歯科急病診療

時間 午前9時30分～11時30分、午後1時～4時

備考 医院ごとに初診料が必要です。

受診の際は必ず電話でご確認ください。
事情で担当歯科医院を変更する場合や、診療を中止する場合があります。

月日	担当病院	電話番号
12月30日(月)	村田歯科(二田町3-3-10)	0725・21・2151
12月31日(火)	濱田歯科医院(旭町20-5)	0725・32・0913
R7年1月1日(祝)	黒田歯科医院(若宮町6-3)	0725・32・3752
R7年1月2日(木)	中南歯科医院(旭町23-44)	0725・20・1234
R7年1月3日(金)	片山歯科医院(森町1-13-13)	0725・23・1182

12月15日(日)は「泉大津市長選挙」の投票日です みんなの1票で、明るい未来を！

問合 選挙管理委員会事務局

当日
投票

日時 12月15日(日) 午前7時～午後8時
場所 市内20か所の投票所
※開票は、同日午後9時から総合体育館

期日前
投票

日時 12月9日(月)～14日(土)
午前8時30分～午後8時
場所 市役所3階大会議室

投票所
一覧



※入場整理券が届いていなくても、選挙人名簿に登録されていれば投票できます。投票所の係員に申し出てください。

有功者が表彰されました

担当 秘書広報課

市では、自治分野において貢献された横田勝久さんを泉大津市有功者として、11月3日に開催した有功者表彰式で表彰しました。

横田さんは、昭和55年4月に泉大津市防犯委員に就任後、平成18年から防犯委員会浜支部支部長、平成19年から同副会長、令和6年4月からは同会長として、現在まで44年の永きにわたりご活躍されています。

特殊詐欺被害防止のための啓発活動などを通じて、防犯思想の普及ならびに防犯活動の推進に多大なるご貢献をいただきました。



自治関係功労者

よこた かつひさ
横田 勝久さん

市防犯委員会会長

パブリックコメント募集

各計画案にご意見をお聞かせください

共通
項目

閲覧場所 市ホームページ、情報公開コーナー(市役所1・4階)、各担当課窓口、
図書館シープラ、南・北公民館、総合体育館

提出方法 住所、氏名、ご意見を記入し、各担当課へ持参、郵送、ファクス、メール、
閲覧場所に設置の回収箱へ投函のいずれかで提出

各計画案は
こちら



●第三期いずみおおつ子ども未来プラン(案)

子どもたちが安心して健やかに成長できる環境を整えるための施策を反映した、第三期いずみおおつ子ども未来プランを策定します(子どもにも分かりやすい概要版も作成しました)。

募集期間 12月10日(火)～令和7年1月10日(金)

閲覧場所 共通項目に加え、地域子育て支援センター、各公立園所

宛先・郵送: 〒595-8686 こども政策課 ・ファクス: 0725・33・7780

・メール: kodomo-seisaku@city.izumiotsu.osaka.jp 担当 こども政策課

子どものみんなも
意見を出して羊！



●第4次いずみおおつ健康食育計画(案)

健康寿命の延伸と生活の質(QOL)の向上をめざし、病気になる前の段階からの未病予防対策を官民連携・市民共創で進め、健康づくりの気運醸成を推進するための計画を策定します。

募集期間 12月10日(火)～令和7年1月10日(金)

閲覧場所 共通項目に加え、保健センター

宛先・郵送: 〒595-0013 宮町2-25 保健センター

・ファクス: 0725・33・4543

・メール: kenkou1@city.izumiotsu.osaka.jp

担当 健康づくり課

●第2次泉大津市教育振興基本計画(案)

泉大津市の教育がめざす姿を行政・学校・地域・家庭で共有し、地域全体で子どもたちの成長を支える意識を醸成できるように「第2次泉大津市教育振興基本計画」を策定します。

募集期間 12月2日(月)～令和7年1月10日(金)

閲覧場所 共通項目に加え、池上曾根弥生学習館、勤労青少年ホーム

宛先・郵送: 〒595-8686 教育政策課

・ファクス: 0725・33・0670

・メール: kyouiku@city.izumiotsu.osaka.jp

担当 教育政策課

あなたの経験をぜひ泉大津に 泉大津市正職員募集(社会人経験者枠)

令和7年4月1日採用予定の職員を募集します。

社会人経験者(実務経験者)枠を募集します。50歳まで受験が可能で、人物重視型選考試験です。

選考方法

- 1次試験…筆記試験(SPI3(総合適性検査)のみ実施)※専門職試験を廃止
エントリー動画
- 2次試験…面接試験

募集人数

- 社会福祉士…3人
- 保健師…3人
- 土木職…3人
- 建築職…3人
- 管理栄養士…1人
- 学芸員…1人

対象 全職種50歳まで受験可能。

※詳細は市ホームページの採用試験要領
をご確認ください。

申込 12月25日(水)午後5時までにウェブ

詳しくは
こちら



- 1 公務員試験対策不要!
- 2 人物重視の選考内容!
- 3 受験申し込みと1次試験(SPI3)の受験は、全国どこからでも可能!



会計年度任用職員募集(一般事務補助) ※非常勤職員

選考方法

- 1次試験…事務適性検査(令和7年2月1日(土)実施)
- 2次試験…面接試験(一次試験合格者のみ。2月15日(土)実施予定)

対象 令和7年4月1日時点、65歳未満(定年65歳)でパソコン操作のできる人(簡単な文書作成・表計算など)

募集人数 28人

勤務時間 週29時間

業務内容 市役所各課などの一般事務補助業務

採用試験要領と申込書 人事課窓口、市ホームページでもダウンロードが可

申込 申込書を12月16日(月)午前9時～令和7年1月17日(金)午後5時(必着)
に人事課へ持参、郵送またはウェブ

詳しくは
こちら



会計年度任用職員募集(障がい者対象) ※非常勤職員

選考方法 提出書類による審査と面接試験(令和7年1月22日(水)実施)

- 対象**
- 身体障がい者手帳、療育手帳、精神障がい者保健福祉手帳のいずれかの交付を受けている人
 - 令和7年4月1日時点、65歳未満(定年65歳)でパソコン操作のできる人(簡単な文書作成・表計算など)

募集人数 5人

業務内容 市役所各課などの一般事務補助業務

勤務時間 週31時間

申込 申込書を12月9日(月)午前9時～令和7年1月6日(月)午後5時(必着)に
人事課へ持参、郵送またはウェブ

詳しくは
こちら



採用情報専用SNSをチェック!

採用情報専用SNS(Facebook・Instagram・X)で採用情報を発信しています。
ぜひフォローしてください!

採用情報は
こちら



令和7年度仲よし学級(学童保育)利用申し込みのお知らせ

通年利用、長期休業期間(春・夏・冬休み)限定の利用申し込みを受け付け 問合 スポーツ青少年課

仲よし学級では、就労などで保護者が昼間家庭にいない児童を預かり、遊びを通して健全な育成を図ります。

対象 就労などで保護者が昼間家庭にいない
小学1～6年生

場所 各小学校の教室など

開設時間

月～金曜日: 下校後～午後6時

土曜日・長期休業期間: 午前8時～午後6時

延長保育

月～金曜日・長期休業期間: 午後6時～7時
(土曜日を除く)

※旭仲よし学級は、民間委託を実施しています。

申込期間

令和7年1月6日(月)～31日(金)(ただし、保育所・幼稚園・認定こども園は1月最初の登園日より受付開始)。

申込期間を過ぎた場合は、スポーツ青少年課に提出。

申込書類配布

12月2日(月)からスポーツ青少年課、各仲よし学級、市内保育所・幼稚園・認定こども園(市ホームページからもダウンロード可)



仲よし学級の様子。
放課後の時間を利用して、さまざまな学年の子どもと一緒に過ごします。

詳しくは
こちら



フカキ夢・ひとづくりグローバル人材育成研修 「イングリッシュキャンプ」参加者募集

問合 政策推進課

アドバイザーとして参加する外国人大学生とともに、英語でディスカッションやワークショップに取り組む合宿型英語研修です。英語力はもちろん広い視野、主体性やコミュニケーション能力、思考力などを身につけることができます。

期間 令和7年3月22日(土)～24日(月)

場所 アヤハレークサイドホテル(滋賀県大津市)

※現地までは往復バスを手配します。

参加費 9万5,100円(受講後、市から6万3,400円を助成)

助成人数 10人程度(「志望動機」「研修で学びたいこと」により審査)

助成対象 平成18年4月2日～平成24年4月1日生まれ
(中学1年生～高校3年生)で次の条件をみたす人

- ① 市内在住、または市立中学校に通学している
- ② 保護者の同意が得られる
- ③ 英語学習・講座に精力的に継続して取り組む意思と意欲がある
- ④ 協調性に富み、規律ある団体行動に適應できる
- ⑤ 翌年度の本事業に協力できる(体験談の発表など)
- ⑥ 英検3級程度以上の英語力がある

応募方法

12月2日(月)～令和7年1月10日(金)までに申込書(所定用紙)を持参または郵送(〒595-8686 政策推進課)

※「保護者同意欄」以外はすべて申込者自筆のこと

※申込書は政策推進課で配付(市ホームページからダウンロード可)

イメージ動画は
こちら(※)



詳しくは
こちら



過去の参加者の声

- 嫌いだっただ英語を好きになった。
- 将来留学に行きたいという気持ちが高まった。
- 積極性や主体性が身についた。

※委託先: タクトピア(株)のYouTubeチャンネル

● 一般会計 歳出の概要

歳出の決算は、経費の経済的な性質に着目した「性質別分類」と行政目的に着目した「目的別分類」に分類します。性質別分類では令和5年度の概要を、目的別分類では、市民1人あたりの歳出額をお知らせします。

■ 性質別

【義務的経費】

● **扶助費 96億1,425万円(前年度比1.3%減)**
住民税非課税世帯等臨時特別給付金支給事業で2億2,477万円の減、児童手当支給事業で3,067万円の減、生活困窮者自立支援事業で2,387万円の減など

● **人件費 46億8,063万円(前年度比1.0%増)**
職員給で1億3,967万円の増など

● **公債費 23億5,116万円(前年度比7.5%減)**
市債の返済に要する経費

【投資的経費】

● **普通建設事業費 75億5,953万円(前年度比189.1%増)**
公園施設整備事業で25億5,395万円の増、小学校施設整備事業で7億5,648万円の増など

【その他の経費】

● **171億330万円(前年度比17.8%増)**
補助費等では、物価高騰対策給付金支給事業で7億2,058万円の増などにより、前年度比34.0%増の63億9,280万円となり、繰出金では、後期高齢者医療事業で1億2,091万円の増などにより、前年度比6.3%増の37億3,013万円となり、積立金では、減債基金積立で7億395万円の増などにより、前年度比71.0%増の22億2,779万円となりました。








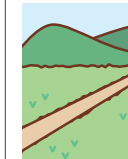
■ 目的別

市民1人あたりの
歳出総額

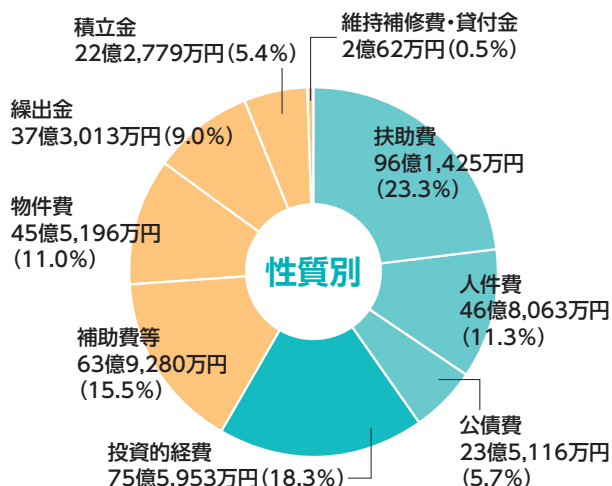
56万6,488円

(令和5年度末時点での住民登録人口により算出)

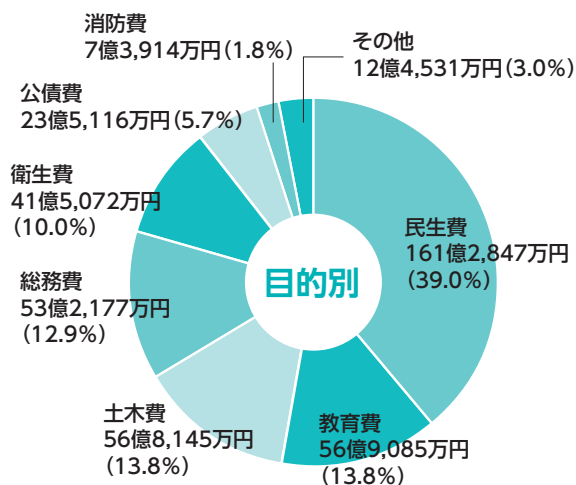
目的別歳出を市民1人あたりに置き換えると…

民生費	教育費	土木費	総務費	衛生費	公債費	消防費	その他
高齢者や 児童の福祉に	学校、公民館、 学習活動に	道路、河川、 公園整備に	窓口業務、 税金徴収に	ごみ処理や 病気予防に	借入金の返済に	消防活動、 防災活動に	議会、商工、 農林水産に
							
22万1,177円	7万8,042円	7万7,912円	7万2,980円	5万6,921円	3万2,243円	1万136円	1万7,077円

歳出 413億887万円



…義務的経費(支出が義務付けられており任意に削減することができない経費)
…投資的経費(学校や道路などの建設・整備に要する経費)
…その他の経費



● 令和5年度決算の概要

令和5年度の一般会計における最終予算額は442億7,661万円で、この予算に対する決算額は、歳入が415億4,626万円、歳出が413億887万円で、差し引き2億3,739万円です。このうち翌年度へ繰り越すべき額の1,658万円を差し引いた実質収支の額は2億2,081万円となり、20年連続の黒字決算となりました。

財政用語については、
こちらを
ご確認ください。



会計名	決算額		形式収支額(A) (歳入-歳出)	繰越すべき財源(B)	実質収支額 (A)-(B)
	歳入	歳出			
一般会計	415億4,626万円	413億887万円	2億3,739万円	1,658万円	2億2,081万円

※端数処理の関係上、歳入・歳出及び形式収支額などの計が一致しないことがあります。

● 一般会計 歳入の概要

■ 一般会計 歳入の概要

①市税 120億5,817万円(前年度比1.4%増)

固定資産税で1億192万円の増、個人市民税で9,292万円の増、市たばこ税で1,846万円の増など

②税外収入 67億5,210万円(前年度比83.9%増)

繰入金では、土地取得事業特別会計繰入金で21億2,575万円の増、諸収入では大阪府都市ボートレース企業団配分金で6,296万円の増など

③国庫支出金 92億5,523万円(前年度比13.2%増)

物価高騰対応重点支援地方創生臨時交付金で6億7,457万円の増、都市構造再編集集中支援事業費補助金で6億7,050万円の増など

④地方交付税 48億4,424万円(前年度比3.6%増)

地方財源の均衡化を図るため、国税の一定割合などが地方公共団体に交付されるもの

⑤市債(借入金) 37億4,590万円(前年度比149.2%増)

公園整備事業債で8億8,080万円の増、小学校整備事業債で6億1,730万円の増、体育施設整備事業債で3億2,180万円の増など

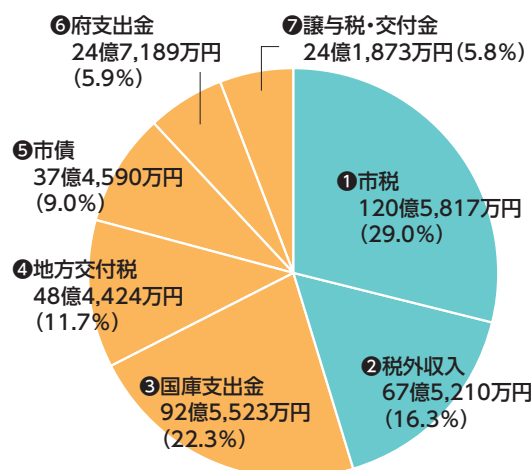
⑥府支出金 24億7,189万円(前年度比8.8%増)

障がい者総合支援負担金で7,550万円の増、出産・子育て応援交付金で1,668万円の増など

⑦譲与税・交付金 24億1,873万円(前年度比1.5%増)

株式譲渡所得割交付金で3,906万円の増、法人事業税交付金2,284万円の増など

歳入 415億4,626万円



①市税の内訳

個人市民税	40億3,602万円
法人市民税	8億694万円
固定資産税	54億1,232万円
軽自動車税	1億4,208万円
市たばこ税	6億5,773万円
都市計画税	10億308万円

②税外収入の内容

諸収入、使用料及び手数料、繰越金、分担金及び負担金、財産収入、繰入金、寄附金

…自主財源(地方自治体の権限で収入できる財源)

…依存財源(国や府の意思決定に基づき交付される財源)

市民1人あたりの市税負担額

(令和5年度末時点での住民登録人口により算出)

16万5,359円

● 令和5年度決算の健全化判断比率と資金不足比率(暫定値)

■ 健全化判断比率:4指標

※黒字である場合には、「-」の表示となります。

各比率	概要	泉大津市		国の基準	
		比率		早期健全化基準	財政再生基準
		5年度	4年度		
実質赤字比率	標準財政規模に対する一般会計などの赤字の割合	-	-	12.60%以上	20.00%以上
連結実質赤字比率	標準財政規模に対する全会計の赤字の割合	-	-	17.60%以上	30.00%以上
実質公債費比率	1年間の収入に対する借金(借入金)返済の負担を3か年の平均で示した割合	8.9%	8.7%	25.0%以上	35.0%以上
将来負担比率	標準財政規模に対する将来本市が支払う借入金返済の割合	9.5%	6.1%	350.0%以上	

■ 資金不足比率

※不足額がない場合には、「-」の表示となります。

各比率	事業	概要	泉大津市		国の基準
			5年度	4年度	経営健全化指標
資金不足比率	水道事業会計	公営企業の事業規模に対する資金不足の割合 この割合が高い場合、経営状況が悪いことを示します	-	-	20.0%以上
	病院事業会計		-	-	
	下水道事業会計		-	-	

● 令和5年度に実施した主な事業を紹介

① にこにこベビー訪問事業 (7か月児訪問ギフト事業)

3,318万円

赤ちゃんの人見知りや離乳食の進め方についてなど、育児の悩みが多くなりがちな生後7か月の子どもの持つすべての家庭に保健師などが訪問しました。訪問の際には育児相談を行うとともに、育児用品や便利家電などをウェブカタログから選べる5万円相当のギフトカードを支給しました。



② 小学校全8校で 水泳授業の民間委託を実施

2,823万円

雨天や高すぎる気温に左右されず、水泳授業を確実に実施するとともに、専門インストラクターの実技指導による確かな泳力の向上、教員の働き方改革をねらいとして、小学校全8校の水泳授業を民間委託により実施しました。水泳指導やプール管理に係る教員の負担が軽減されたことに加え、子どもたちからも「泳ぐことが楽しくなった」「学校でやっていた時よりもできるようになった」などの声があり、子どもの泳力が確実に向上しました。



③ 泉大津市魅力発信事業

2,200万円

移住・定住促進のため、市の魅力を伝えるパンフレット、ブランドメッセージ、PR動画などの作成や移住・定住特設サイトの開設を行いました。また、南海本線主要駅へのポスター掲示、特設サイトへの流入を促すウェブ広告を行うなど、魅力発信のための素地づくりと認知度向上に寄与しました。



● 特別会計の決算状況

会計名	決算額		形式収支額 (歳入・歳出差引額) (A)	翌年度へ 繰越すべき財源 (B)	実質収支額 (A) - (B)
	歳入	歳出			
特別会計	185億9,144万円	183億1,807万円	2億7,337万円	0万円	2億7,337万円
土地取得事業特別会計	26億6,249万円	26億6,249万円	0万円	0万円	0万円
国民健康保険事業特別会計	77億8,782万円	77億3,048万円	5,734万円	0万円	5,734万円
介護保険事業特別会計	69億9,108万円	68億1,498万円	1億7,610万円	0万円	1億7,610万円
後期高齢者医療特別会計	11億5,005万円	11億1,012万円	3,993万円	0万円	3,993万円

※端数処理の関係上、歳入・歳出および形式収支額などの計が一致しないことがあります。

● 借入金と財産の状況 (令和6年6月30日時点)

■市の借入金(市債・企業債)現在高

会計名	現在高
一般会計	265億7,625万円
土地取得事業特別会計	10億399万円
下水道事業会計	179億616万円
水道事業会計	35億751万円
病院事業会計	64億2,959万円
合計	554億2,350万円

■市の財産現在高

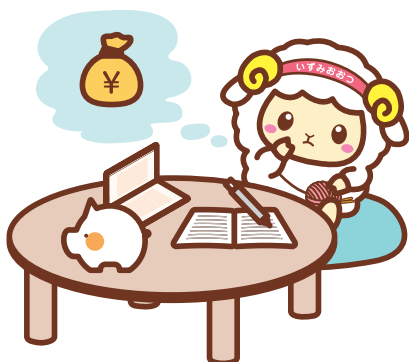
区分		現在高
証券	有価証券	2,350万円
	泉大津市財政調整基金	47億5,302万円
基金	減債基金	6億1,749万円
	泉大津市都市施設整備基金	5,691万円
	泉大津市福祉基金	4億2,257万円
	交流とふれあいのまちづくり基金	2億5,737万円
	深喜人材育成基金	1億2,597万円
	泉大津市公園墓地基金	4,627万円
	泉大津市介護給付費準備基金	3億2,564万円
	辻川穂太郎やすらぎ基金	6,907万円
	泉大津市がんぼう基金	4,655万円
	佐野幸子基金	1,238万円
	泉大津市地域環境基金	1億2,060万円
	八木稔すこやか基金	4,155万円
	泉大津市環境整備資金貸付基金	6,270万円
	泉大津市営住宅整備基金	3億6,030万円
	テクスピア大阪産業振興整備基金	7億1,650万円
	泉大津市安全・安心なまちづくり連携活動基金	6,810万円
	泉大津市ふるさと応援基金	13億4,371万円
	泉大津市公共施設整備基金	8億262万円
	泉大津市国民健康保険事業財政調整基金	3億1,600万円
	泉大津市駐車場整備基金	3,866万円
	泉大津市森林環境譲与税基金	1,637万円
	小計	106億2,035万円
	合計	106億4,385万円

市民1人あたりに
置き換えると…



借入金(市債・企業債)	76万円
財産	15万円

※令和5年6月末時点での住民登録人口により算出



令和5年度 泉大津市決算特集 〈10～14ページ〉

● 水道・下水道事業決算

■ 水道事業決算 問合 水道課

収益的収支については、収入は16億5,422万円、支出は15億1,376万円となり、差し引き1億4,046万円の黒字となりました。

水道事業の
収支内訳はこちら



収益的収支(税抜)		資本的収支(税込)	
収入		収入	
収入合計	16億5,422万円	収入合計	5億5,064万円
支出		支出	
支出合計	15億1,376万円	支出合計	10億6,069万円
差引		差引	
純利益	1億4,046万円	不足額	5億1,005万円

■ 下水道事業決算 問合 下水道課

収益的収支については、収入は25億8,735万円、支出は24億3,541万円となり、差し引き1億5,194万円の黒字となりました。

下水道事業の
収支内訳はこちら



収益的収支(税抜)		資本的収支(税込)	
収入		収入	
収入合計	25億8,735万円	収入合計	19億5,206万円
支出		支出	
支出合計	24億3,541万円	支出合計	30億2,721万円
差引		差引	
純利益	1億5,194万円	不足額	10億7,515万円

● 市立病院事業決算

■ 業務の状況 問合 市立病院総務課

令和5年度の入院患者数は、延べ2万6,762人(1日平均73.1人)で、前年度と比較し1万2,763人(1日平均35.2人)の減少で、病床利用率は41.5%(前年度47.1%)となりました。

外来患者数は延べ11万9,285人(1日平均490.9人)で、前年度と比較し1万9,658人(1日平均80.9人)の減少となりました。

※病床利用率については令和4年度までは230床、令和5年度は病棟改修工事による一部休床のため176床で算出

■ 決算の状況

令和5年度の収益的収支については、収益は44億2,129万円で、前年度に比べ、19億9,763万円の減収となりました。費用は53億2,107万円で、前年度に比べ、4億8,908万円の減少となり、収益的収支としては8億9,978万円の純損失となりました。

病院事業の
収支内訳はこちら



収益的収支(※1)		資本的収支(※2)	
収入		収入	
収入合計	44億2,129万円	収入合計	53億3,163万円
支出		支出	
支出合計	53億2,107万円	支出合計	57億6,671万円
差引		差引	
純損失	8億9,978万円	不足額	4億3,508万円

※1 主に医療行為による収入と病院の維持管理経費を中心とした収支(税抜)

※2 医療機器の更新や病院施設の建設改良経費を中心とした収支(税込)



人事行政の運営等の状況の公表(令和5年度分)

市の職員数や給料などを公表します

問合 人事課

市では、毎年12月に前年度の職員数や給与など、職員に関する情報を公表しています。

詳しくは、市役所4階の情報公開コーナーや市ホームページで見ることができます。

詳しくはこちら



職員の任免に関する事項

部門別職員数の状況(各年4月1日現在)

●正規職員

部門 / 区分			職員数(人)		対前年 増減数
			令和5年	令和6年	
普通会計	一般行政	議会	6	6	0
		総務企画	92	92	0
		税務	23	25	2
		民生	162	177	15
		衛生	17	16	▲1
		労働	1	1	0
		農林水産	2	2	0
		商工	4	4	0
		土木	30	34	4
		計	337	357	20
	教育	66	64	▲2	
	消防	85	86	1	
	小計	488	507	19	
	公営企業等会計	病院	260	230	▲30
水道		15	13	▲2	
下水道		7	7	0	
その他		26	26	0	
小計		308	276	▲32	
合計		796	783	▲13	
		[1,074]	[1,074]	[0]	

(注)①職員数は一般職に属する職員数です。

②[]内は、条約定数の合計です。

●フルタイム会計年度任用職員

部門	区分	職員数(人)		対前年増減数
		令和5年	令和6年	
一般行政	民生	8	10	2
公営企業等会計	病院	4	3	▲1
計		12	13	1

(注)令和2年度より制度を開始しています。

令和5年度に実施した職員採用競争試験の状況

区分	受験者数	合格者数
上級事務職	164人	14人
上級土木職	0人	0人
上級建築職	0人	0人
保健師	5人	3人
保育士	23人	9人
看護師	1人	1人

職員の給与の状況

(1)人件費の状況 普通会計決算

区分	住民基本台帳人口(R6.1.1)	歳出額(A)	実質収支	人件費(B)	人件費率(B/A)
5年度	7万3,145人	391億3,459万円	2億2,081万円	46億7,504万円	11.9%

(注)人件費には児童手当を含みません。

(2)職員給与費の状況 普通会計決算

区分	職員数(A)	給与費				一人当たり給与費(B/A)
		給料	職員手当	期末・勤勉手当	計(B)	
5年度	488人	16億3,649万円	4億4,512万円	7億306万円	27億8,467万円	571万円

(注)①職員手当には退職手当、児童手当を含みません。②職員数は、令和5年4月1日現在の人数です。また、暫定再任用職員(短時間勤務)および会計年度任用職員を含みません。③給与費については、暫定再任用職員(短時間勤務)の給与費が含まれていますが、会計年度任用職員の給与費は含まれていません。

(3)職員の平均年齢、平均給料月額(令和6年4月1日現在)

●一般行政職

区分	平均年齢	平均給料月額
泉大津市	42.3歳	31万1,623円

(注)「平均給料月額」とは、令和6年4月1日現在における各職種ごとの職員の基本給を平均したものです。

(4)職員の初任給の状況(令和6年4月1日現在)

区分	泉大津市	
	初任給	
一般行政職	大学卒	20万2,400円
	高校卒	17万6,100円

(5)職員の手当の状況 期末手当・勤勉手当(令和5年度)

	泉大津市	国
1人当たり平均支給額	141万6,000円	—
令和5年度支給割合	期末手当 2.45月分 勤勉手当 2.05月分	期末手当 2.45月分 勤勉手当 2.05月分
加算措置の状況	職制上の段階、職務の級等による加算措置	職制上の段階、職務の級等による加算措置

(注)1人当たり平均支給額は、全職種に係る職員(企業職、市立病院の医師などを含みます)に支給された平均額です。

(6)特別職の報酬等の状況(令和6年4月1日現在)

区分	給料月額等	
給料	市長	71万2,000円 (89万円)
	副市長	63万2,000円 (79万円)
	教育長	63万円 (70万円)
報酬	議長	61万円
	副議長	58万円
	議員	55万円
期末手当	市長・副市長・教育長	(令和5年度支給割合) 4.45月分
	議長・副議長・議員	(令和5年度支給割合) 4.40月分

(注)給料および報酬の()内は、減額措置を行う前の金額です。

お正月の“もしも”に備えるために

担当 危機管理課

豪華景品がもらえる！ゲーム型防災アトラクションを開催

■ザ・リモートとは？

自宅にしながら、臨場感あふれる映像とともに、防災謎解きやミッションなどを制限時間内にクリアすることで、災害時の緊迫感を疑似体験できます。

動画は
こちら



■アトラクションのメリット！

①一石二鳥！大掃除で汚れも、災害の不安も一掃！

年末の大掃除は、備蓄品を見直す大チャンス！アトラクションで防災のポイントを学べば、“掃除のついで”に自宅の備えもチェックできます。

②家族で遊べる！自然と学べる！

このイベントは家族が集まりやすい年末に、一家で参加可能！謎解きやミッションを楽しみながら、防災のことも学べます。



参加者にもれなく
“金芽米”プレゼント！
※1世帯につき1袋



5世帯に当たる！
“MOFU BAG”！

毛布を普段はコンパクトに収納、災害時には両手を使わず持ち運べるバッグです。

開催情報

日時 12月28日(土) 第1部：午前10時30分～正午
第2部：午後1時30分～3時
定員 各部、先着150世帯
対象 市内在住・在勤の人(出来る限り、家族で参加)
必須環境 Zoomができる電子機器・インターネット環境
(通信費は参加者負担です)

申込

ウェブで内容を確認のうえ、事前申し込み(無料)。
締切 12月26日(木)午後5時まで
問合 フラップゼロアルファ
TEL 06-4862-4210

申し込みは
こちら



心の生きがい促進事業

健康セミナー、eスポーツ体験会を開催します

問合 福祉政策課

■健康セミナー

歩行に関するセミナーと体のゆがみを改善するセミナーを実施します(実技あり)。

定員 各回20人 **持物** 歩きやすい服、靴

第1回	午前11時30分～午後0時40分
第2回	午後1時30分～2時50分
第3回	午後3時～4時10分

【共通事項】

開催日 令和7年1月25日(土)

場所 テクスピア大阪

対象 市内在住の令和7年1月25日時点で65歳以上の人

申込 12月20日(金)までにウェブまたは電話

※定員を超えた場合は抽選。

※抽選結果は郵送、またはメールでお知らせします。

※定員に満たなかった場合は、随時申込受付します。

★この事業は、「八木稔すこやか基金」を活用しています。

■eスポーツ体験会

年齢や性別、ゲーム経験など関係なく、体や頭を使う簡単なゲームです。専門スタッフが案内します。

定員 各回20人 **持物** 動きやすい服

第1回	午前11時～11時30分
第2回	正午～0時30分
第3回	午後2時～2時30分
第4回	午後3時～3時30分
第5回	午後4時～4時30分

健康セミナーの
申し込みはこちら



eスポーツ体験会の
申し込みはこちら



令和5年度 家庭系可燃ごみ有料化の収支概要

問合 環境課

令和5年度家庭系可燃ごみ有料化の収支概要をお知らせします。

令和5年度は約1,540万円の積立となり、令和5年度末時点での地域環境基金残高は約1億2,060万円となりました。集計値は千円未満で四捨五入しているため、総数と内訳の合計が必ずしも一致しません。



【収支】

(単位:千円)

歳入	指定ごみ袋の収入	A	79,624
	運用利子	B	2
歳出	指定ごみ袋作製などの経費	C	31,798
	差引(A+B-C)	D	47,828
歳出	地域環境基金活用事業費	E	32,428
基金積立額(D-E)			15,400

【地域環境基金活用事業】

(単位:千円)

事業名	事業費	地域環境基金(E)	補助金、負担金、他	一般財源
有価物集団回収助成事業	11,766	3,362	0	8,404
ごみ減量機器購入助成金事業	1,325	1,325	0	0
不法投棄防止啓発事業	1,019	1,019	0	0
環境教育図書等拡充事業	800	800	0	0
環境教育推進事業	832	832	0	0
緑のカーテン推進事業	121	121	0	0
雨水タンク購入助成事業	30	30	0	0
食品ロス削減推進事業	21	21	0	0

事業名	事業費	地域環境基金(E)	補助金、負担金、他	一般財源
自転車活用促進事業(幼児2人同乗自転車)	2,475	2,475	0	0
4R推進事業	2,774	2,774	0	0
環境体験学習推進事業	1,386	1,298	88	0
小型家電リサイクル推進事業	559	559	0	0
仲よし学級運営事業	769	769	0	0
緑化推進記念樹等交付金	130	130	0	0
次世代のための環境学習推進事業	1,400	1,400	0	0
ゼロカーボンシティ推進事業	15,513	15,513	0	0
合計	40,920	32,428	88	8,404

【地域環境基金の主な事業内容】

令和5年度に実施した16事業の一部を紹介します。

■ごみ減量機器購入助成金事業

生ごみ処理機を購入した人に、購入金額の3分の2(上限額4万円)を交付。

■環境体験学習推進事業

小学生を対象に和歌山県日高川町での自然環境を通じた体験学習やSDGsに関する学習会を実施。



■次世代のための環境学習推進事業

市内幼稚園・保育所・認定こども園に講師を派遣し、環境に関する出前講座を実施。



地域環境基金とは？

市民の皆さんからいただいた指定ごみ袋の収益(一般家庭ごみ収集手数料から指定袋の作製などに関する経費を差し引いた額)を積み立てたもので、「ごみの減量・分別」「環境教育の推進」「脱炭素社会の実現」などの環境施策に活用しています。

「こんな事業に使ってほしい」など市民の皆さんからのアイデアを随時募集しています。詳しくは環境課まで。

詳しくはこちら



犯罪防止対策していますか？

担当 市民協働推進課

泉大津市防犯委員会は、犯罪のない明るいまちづくりに取り組んでいます！

泉大津市防犯委員会では、地域団体・警察・市などが協力し、登下校時の見守り活動、青色防犯・夜間の防犯パトロールや特殊詐欺、犯罪被害防止に向けた啓発活動など、地域の安全・安心なまちづくりを目指して取り組んでいます。一人ひとりが防犯意識を持つことで犯罪のない明るいまちづくりにつながります。また、9月に開始しながら見守り活動登録制度を共に推進しています。

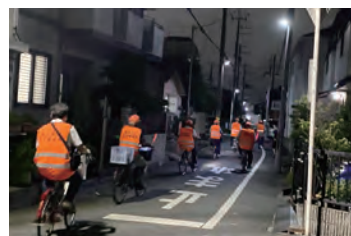
ながら見守り活動の
詳細はこちら



登下校時の見守り活動



夜間の青色防犯自転車パトロール



●10月11日～20日の10日間、全国地域安全運動が実施されました

11日には、泉大津・忠岡地域安全大会が関空泉大津ワシントンホテルで開催され、防犯委員会役員の功労を称え、泉大津警察署長から委員に対し功労賞や感謝状が贈呈されました。

また、16日には泉大津駅周辺で防犯委員会が中心となって街頭啓発キャンペーンやひったくり防止カバー取り付け

地域安全大会表彰の様子



泉大津駅前で街頭啓発キャンペーン



ひったくり防止カバー取り付け



連載

市民活動の輪

泉大津でがんばる市民団体をご紹介します！

Vol.54 NPO法人 自立生活センター・リアライズ

助松町にある「自立生活センター・リアライズ」です。

「障がいがあっても、地域で自分らしい生活を」をモットーに個性豊かな仲間と活動しています。

●冬祭りを開催します！

子どもや大人も楽しめるワークショップやステージイベント、温かいフードの販売など盛りだくさんです。お気軽にお越しください。

日時 12月14日(土)午後1時～3時

場所 もんとパーク

問合せ NPO法人 CILリアライズ(担当:辻田) ☎0725・22・7716



リアライズ夏祭りの様子

公式LINE



シーサイドバーベキュー施設 N-GRILL カキ小屋が冬季限定オープン！

担当 地域経済課

阪南市で大人気の「^{ぼうで}波有手のカキ小屋」が、N-GRILLとコラボします。

冬季限定で、ジューシーで旨味たっぷりの新鮮な牡蠣を、贅沢なアウトドア空間で堪能できる絶好の機会です。牡蠣が好きな人も、初めて牡蠣を食べる人も、冬にしか味わえない極上の味覚を、ぜひ召し上がってください。

日時 12月7日(土)～令和7年3月2日(日)

※土・日曜日、祝日のみ営業

場所 なぎさ公園

問合せ 運営事業者(株)ENJOY TRUST

TEL 080・9187・3365

詳しくはこちら



2市1町広域連携企画

泉大津市・高石市・忠岡町の気になる情報をお届けします！

泉大津市



泉大津急性期 メディカルセンターが誕生！

泉大津市立病院と府中病院は再編・統合し、高度急性期・急性期機能を集約した新病院が誕生しました。救急医療、がん医療、災害医療の3つの特徴を持ち、ICUやHCUを完備した24時間365日の救急対応を実施し、安心で安全な医療を提供します。

場所 泉大津市我孫子97-1

問合せ 泉大津急性期メディカルセンター

TEL 0570・02・1199

詳しくはこちら▶



高石市



高石駅前広場を 活用してみませんか？

高石市では高石駅前広場のにぎわいづくりに取り組んでいます。

ちょっとしたイベントから大きなイベントまでさまざまな形で利用できます。

イベント以外での利用も可能です。

場所 高石駅前広場(高石市綾園1-9-1)

問合せ 高石市駅周辺整備課

TEL 072・267・6410

詳しくはこちら▶



忠岡町



見事な夕日に感動！ 新浜緑地遊歩道

大阪湾に沈む夕日を望める絶景スポットです。

お弁当を片手に、湾内を往来する大型船をぼんやりと眺めてみませんか。

ビュースポット

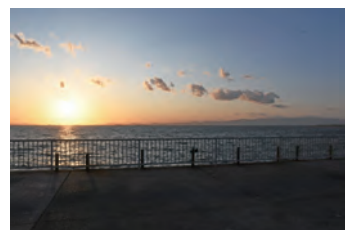
おおさかにも選ばれました！

場所 忠岡町新浜3丁目(無料駐車場有)

開園時間 午前9時～午後5時(冬季)

問合せ 忠岡町土木課

TEL 0725・22・1122



人間が人間らしく生きるために、すべての人が等しく持っている権利、「人権」について考えるコラムです。



日本でデフリンピックが開催されます

今

年2024年は、4年に一度のオリンピックとパラリンピックがフランス・パリで開催され、熱戦の数々が記憶に焼き付く、思い出に残る素晴らしい大会となりました。

これからの大会に続いて、来年には「第25回夏季デフリンピック競技大会東京2025」が開催されます。

デフリンピックとは、デフ+オリンピックのことです。デフ(Deaf)とは、英語で「耳が聞こえない」という意味であり、耳の聞こえない人や難聴の人を対象とした4年に一度開催される国際的なスポーツ大会です。

1924年から始まり、2025年に100年目を迎える節目の大会に、初めて日本で開催されることになりました。

した。

「目に見えない障がい」といわれる聴覚障がいは、スポーツをするうえで、聞こえる人に比べて、非常に不利な面があります。

一つは、周囲から得られる情報が少ないことです。

例えば、審判の笛の合図や競走の出発音が聞き取れず、場面に応じた対応をすることに難しさがあります。またチーム競技では、聞こえないことを補うため、チームメイトとは常にアイコンタクトが必要であったり、手話の活用もコミュニケーションで重要になります。

個人種目についても競技の中で重要な、使用するスポーツ用具の音や風の音などの周囲からの音を得にくいという困難さがあります。

もう一つは、体のバランスを

とりにくい、ということですが。耳には体のバランスを保つという機能があるためです。

デフリンピックは、このような聴覚に障がいのある人のために配慮された21の競技で実施される大会であり、今回、初めて日本で開催されることは、聴覚障がいをはじめとする、障がい者に対する理解を深めてもらうきっかけとして、とても意義があります。

「第25回夏季デフリンピック競技大会東京2025」を機に、改めて障がい者に対する理解や関心を深め、すべての人が個性を尊重し合いながら共生する地域社会の実現をめざしてみませんか。

東京2025
デフリンピック大会
ポータルサイト



市長のうごき

Mayor's Work

12月の主な予定 ※()内は場所

11月27日(水) ～12月5日(木)	市議会第4回定例会 (市役所5階)
20日(金)	定例市長会議(大阪府庁)
25日(水)	泉北環境第4回定例会 (泉北環境)
26日(木)	総合教育会議 (市役所3階)

その他 自治・福祉関係会議など出席(10件)

主なうごき

10月7日(月)

(株)ニチドウと「災害時におけるペットフード等物資の無償提供に関する協定」を締結しました。ペットは大事な「家族」ですが、ペットフードの備蓄は保管と品質管理が難しいと言われています。そこで市では、民間企業と連携し、もしもの時にペットフードの供給を受けられる体制を整えました。



11月11日(月)

繊維のまちならでは子どもたちの衣環境向上や独自の「服育」推進を目的に、本市発・ニットのキッズブランド「^{アミ}ami^{アミ}」を展開する澤田(株)と、幼稚園・保育所で着用する制服(ニット)の共同開発を行います。



共同開発にあたり、天然素材で作られた制服サンプル200着の寄贈式を市内幼稚園で行いました。今後、保護者や子どもの意見を反映させた制服を開発し、令和8年度からの本格導入を予定しています。





子育て応援ひろば

子育てしやすいまち泉大津
子育てに役立つ情報を掲載しています。

地域子育て支援センターからのお知らせ

かみじょう認定こども園乳児棟内 ☎0725・23・0012(駐車場は数台利用可)

おやこ広場に出かけましょう！

子育て相談もしていただけます。公園へ行くように気軽にお出かけください。



広い室内で遊ぶ「たんぽぽ」
ふれあい遊びなどのプログラム
実施日があります。



赤ちゃんだけの日「赤ちゃんルーム」
1歳未満児と保護者、妊婦とその家族対象。
1歳以上の子どもとの利用はできません。



戸外で遊ぶ「おひさま広場」
天候・気候により閉場やたんぽぽ
に変更する場合があります。

	月	火	水	木	金	土
【午前の部】 午前9時30分～ 午後0時30分	赤ちゃんルーム  タッチケア 計測実施	たんぽぽ 	たんぽぽ 	たんぽぽ 	おひさま広場 	たんぽぽ 
【午後の部】 午後1時～3時	赤ちゃんルーム  タッチケア 計測実施	たんぽぽ 	たんぽぽ 	たんぽぽ 	たんぽぽ 	おひさま広場 

※たんぽぽ:6日(金)午後、7日(土)午前はお休みです。

※年末年始の休み:12月29日(日)～令和7年1月7日(火)

※ウェブ(ジモイク)から予約可。当日のウェブでの予約は各おやこ広場開場
時間まで。

地域子育て
支援センター
はこちら▶



Instagramは
こちら▶



～はじめて子育てするママのためのプログラム～ 「赤ちゃんがきた！」(愛称BP)

子育ての仲間をつくり、親子の絆を深め、子育ての知識を学んでいきます。

大切な0歳時期に必要なことを、みんなでいっしょに学びませんか？

日時 令和7年1月20日～2月10日の毎週月曜日 午後1時～3時

対象 市内在住で初めて子どもを育てている母親と子ども
(1月20日時点で月齢2～5か月)

場所 地域子育て支援センター

定員 10組(抽選)

参加費 1,100円(テキスト代)

申込 12月1日(日)からウェブ予約(ジモイク)

〈テーマ〉

- 1 新しい出会い
- 2 赤ちゃんのいる生活
- 3 赤ちゃんとの接し方
- 4 親になること



にんじんサロンからのお知らせ ☎0725・21・6555

リフレッシュタイム～保育付き～

●お子さんを預けてひとりの時間をつくりませんか？

日頃、なかなかゆっくりとひとりの時間がとれない保
護者の皆さん！資格の勉強や読書など自分磨きの時間に
したり、動画を見ながらちょっと一息入れたり、自分の時
間を過ごしてみませんか？

にんじんサロンには図書・パソコンも置いています！

※緊急時には呼び出しますので、館外への外出はできませ
ん。

日時 12月19日(木)午前10時～正午 **場所** にんじんサロン

定員 先着5人 **一時保育** 6か月～未就学児

申込・問合 12月6日(金)午前9時30分～10日(火)に直接ま
たは電話でにんじんサロン

ウェブ予約(ジモイク)
はこちら



子育て応援サイト
おづみんねっと



いずみおおつ
子育て応援アプリ



おやこでLET'Sあしゅび ～いろいろ遊び編～

- 幼少期に知っておきたいあしゅびについて学び、
心も体も育みましょう！

日時 12月13日(金)午前10時～11時

場所 ココフレア

対象 未就学児と保護者(内容は1歳以降の歩ける子ども
対象ですが、それ以外でも参加できます)

定員 10組(抽選)

申込 ウェブ予約(ジモイク)

問合せ こども政策課



あしゅびプロジェクト

©泉大津市

ココフレアからのお知らせ

☎0725・20・6730

みんなでヨガ

日時 12月19日(木)午前9時45分～10時15分

場所 セントラルスポーツスタジオ

対象 1歳以上で医師による運動制限のない人

定員 8人

申込 12月17日(火)午後6時までに
直接または電話でセントラル
スポーツジムスタ24泉大津



上条地区福祉委員会からのお知らせ

子育てサロン「この指と一まれっ!!」

- クリスマスの飾りを作ります！

音楽に合わせた体操や絵本の読み聞かせ、身体測定や
育児相談を行います。

日時 12月17日(火)午前10時～11時30分

場所 助松長寿園

対象 3歳以下の子どもとその保護者 **定員** 先着10組

申込・問合せ 12月10日(火)までに電話または直接社会福祉
協議会

☎0725・23・1393

おやこ広場ふるーるからのお知らせ

とれぞあ子ども園内 ☎0725・33・3003

園庭開放

とれぞあ子ども園の園庭を開放し、広々と遊具や砂場
で遊ぶことができます。

寒いですが、元気に体を動かして遊びましょう。

開催日 12月11日(水)午前10時～11時(雨天中止)



ホームページは
こちら



いずみおおつアルザ子育て支援センターからのお知らせ ☎0725・58・9039

①身体測定 ②1月の講座(要予約)

①身体測定

実施日・対象

- ・毎週火曜日…歩行が完了するまでの
子ども(全日)
- ・12月20日(金)…就学前の子ども
(全日)

Instagramは
こちら



②1月の講座(要予約)

- ・和ランチサロン

栄養士の先生と一緒に離乳食や子育ての
悩みなど話しませんか。

開催日 令和7年1月28日(火)

対象 未就学の子ども
と保護者

参加費 1家庭500円

申込 ウェブ予約
(ジモイク)



【共通事項】

時間 午前9時～正午、
午後2時～4時

定員 午前・午後で各12組

場所・問合せ

いずみおおつアルザ子育て
支援センター



子育て応援ひろば

子育てしやすいまち泉州
子育てに役立つ情報を掲載しています。

各種相談・健診の日程

市ホームページ、子育て応援アプリで開催状況をご確認ください。
また、乳幼児健診・歯科健診については、個別通知を郵送します。



予防接種

【ロタ・BCG・ヒブ・小児用肺炎球菌・B型肝炎・四種混合・五種混合・MR(麻しん風しん混合ワクチン)・水痘・日本脳炎・二種混合・子宮頸がん予防

市内指定医療機関で個別接種。広報いずみおおつ4月号「令和6年度母子保健予定表(保存版)」をご覧ください。母子健康手帳を忘れた場合は、接種することができません。また、予防接種を受ける際は、必ず接種後の副反応について理解したうえで、接種するようにしてください。

子宮頸がん予防ワクチンは、令和3年に積極的な接種勧奨の差し控えが解除されました。対象者は、公費助成により無料で接種が可能です。厚労省ホームページで副反応などの詳細を確認し、検討・判断してください。



子宮頸がん
予防ワクチン



育児相談・子育て広場 場所 保健センター

相談名	対象	日時
ほっとひと息サロン「まんま」 ～食事と歯みがき はじめの一步～	就学前の乳幼児	令和7年1月7日(火) 午後1時30分～3時



発達相談

発達相談員が個別に相談をお受けします。(予約制)



乳幼児健診 場所 保健センター 受付時間 個別に通知します。

健診名	対象	日程
4か月児健診	R6年8月生	12月25日(水)
乳児後期健診	9か月～1歳未満	指定医療機関でお受けください。 受診票は、4か月児健診時配布
1歳6か月児健診	R5年5月1日～5月20日生 R5年5月21日～6月10日生	12月10日(火) 令和7年1月9日(木)
3歳6か月児健診	R3年5月生	12月18日(水)



よい歯を育てる会(歯科健診)

対象	日程
2歳児	R4年12月生 12月26日(木)
2歳6か月児 (育児相談会)	R4年6月生 12月24日(火)
3歳児	R3年12月生 12月17日(火)

場所 保健センター

受付時間 個別に通知します。



ベビー Cooking(離乳食講習会) 場所 保健センター

対象	日程	時間
R6年7月生	12月16日(月)	午後1時30分～3時

定員 20組 申込 子育て応援課
※今月都合が悪い場合、来月でも可。



たまごくらす(両親教室) 場所 テクスピア大阪

内容	日時
赤ちゃんのお世話体験(沐浴・おむつ交換) 妊婦体験 栄養相談 歯科相談 など	12月15日(日) 午前10時～正午

対象 妊娠中の市民とそのパートナー
定員 20組 申込 子育て応援課
※子ども連れの参加はご遠慮ください。



ベビー Cooking、
たまごくらすの
ウェブ予約は
こちら。



15歳未満の
子どもが
休日に病気に
なったら…

泉州北部小児初期救急広域センター 岸和田市荒木町1-1-51 Tel 072・443・5940

受付 ▶ 土曜日:午後5時～10時 ▶ 日曜日・祝日、年末年始(12月29日～1月3日):午前9時～午後10時
※正午～午後1時と午後4時～5時は受け付け不可 なお、休日の救急診療は市消防本部(☎0725・22・0119)へ

問合

保健センター 0725・33・8181
高齢介護課 0725・33・1131

救急、急病時
の連絡先

●泉大津市消防本部 0725・22・0119
●泉州北部小児初期救急広域センター 072・443・5940
●救急安心センターおおさか #7119 または06・6582・7119

健康チェックDay (予約優先)

健康状態や食生活を見える化！

自分のからだの状態を知って、「健康増進・未病予防・生活習慣の改善」に取り組もう。

【チェック項目】

- 体組成・運動機能測定(6歳～)
- あしゆび力測定
- 血管年齢測定(18歳～)
- 骨の健康チェック(5歳～)
- ベジチェック

日時 令和7年1月10日(金)
午前9時30分～正午

場所 保健センター

対象 市民 定員 先着27人

申込・問合

12月6日(金)午前8時45分から直接または電話で保健センター

そうだ！みんなで集まろう！！～イベントに参加しよう～

介護予防ボランティア泉大津「ひまわり」による、みんなで参加できるフレイル予防の運動やレクリエーションを行います。ラジオ体操後に居場所カフェと同時開催。詳しくはホームページをご確認ください。

日時 12月12日(木)午前10時30分～正午

場所 もんとパーク

問合 地域包括支援センター 0725・21・0294

詳しくは
こちら



高齢者健康相談



検尿・血圧測定・看護師または保健師による健康に関する相談。
健康について気になることがある人はぜひご相談ください。

日時 12月20日(金)午後1時30分～2時30分 対象 60歳以上の市民

場所・問合 総合福祉センター 0725・23・1390

らくらく運動教室(予約制)

生活習慣病やフレイルの予防に効果的な運動を運動の専門トレーナーから実践形式で学べます。

日時 令和7年1月27日(月)

1部:午前9時30分～10時30分

2部:10時50分～11時50分

場所 保健センター

対象 40歳以上の市国保および後期高齢者医療制度の被保険者

定員 申込先着各20人

持物 フェイスタオル

申込・問合

12月10日(火)午前8時45分から直接または電話で保健センター

今からはじめる口腔ケア ～ハロハロラジオ～

12月のテーマは「ひみこのはがいぜ！よく噛む8大効用って何？」のお話です。

日時 12月18日(水)
午前10時～11時

場所 FMいずみおおつ85.5MHz

対象 高齢者向け

問合 高齢介護課



あたま活き活き体操

あたまと体を動かして認知症の予防をしませんか？

①勤労青少年ホーム

日時 12月の毎週火曜日
午後1時30分～3時

定員 先着50人

②テクスピア大阪

日時 12月の毎週水曜日
午後1時30分～3時

定員 先着25人

③シーパスパーク

日時 12月の毎週木曜日
午前10時30分～11時45分

定員 先着30人

〈共通事項〉

対象 65歳以上の市民

持物 上靴

問合 高齢介護課



和泉保健所からのお知らせ 0725・41・1342

●12月1日は「世界エイズデー」

今年のテーマは「U=U 知ることから、もう一度。12月1日は世界エイズデー。」。府下のHIV検査施設は、以下のホームページから確認できます。

おおさかエイズ
情報NOW



新型コロナウイルス関連情報

●ワクチン接種による 副反応の状況など

市ホームページ▶



●市の相談窓口 オンライン相談、 健康被害支援金、 後遺症プログラムなど



健康相談を 受け付けています

一般健康相談(予約不要)

場所 保健センター

日時 月～金曜日

午前9時～午後5時

電話による健康相談も受け付けています。

0725・33・8181

日程 月～金曜日(祝日除く)

時間 午前8時45分

～午後5時15分



健康のページ



アスマイル市民限定
ポイント対象



シニア世代に
役立つ情報！

けんしんのお知らせ

場所・問合 保健センター

申込方法 窓口または電話、ウェブにて要予約

ウェブ予約



区分	日時	対象	自己負担額(※1)	内容	持物
乳がん検診	12月13日(金)	40歳以上の 女性市民	各500円	マンモグラフィ	
骨粗しょう症検診	12月18日(水)			超音波検査	
胃がん・大腸がん・ 肺がん検診	12月23日(月) 胃がん は午前のみ、大腸がん ・肺がんは午前午後 12月24日(火) 午前のみ	40歳以上の 市民	1つの 項目につき 500円	胃がん検診(胃部X線撮影) 大腸がん検診 (便潜血反応検査) 肺がん検診 (胸部レントゲン撮影)	問診票
特定健康診査	12月23日(月) 午前(※3)	40～74歳の 市国保加入者	無料	問診・身体計測・血圧測 定・検尿・血液検査(最大 16項目)・診察	・特定健康診査受診券 ・マイナ保険証または 資格確認書 ・問診票
健康診査	12月23日(月) (※3)	16歳～39歳 の市民			・マイナ保険証または 資格確認書 ・問診票
39けんしん	12月23日(月) 午後(※3)	20歳～39歳 の女性市民	各500円	健康診査・子宮がん検診 (頸部)・骨の健康測定	
胃がんリスク 検査(※2)	12月23日(月) 午前(※3)	40歳以上の市民(※2)		血液検査	問診票

※1 生活保護受給者はけんしん料が免除になります。けんしん当日に生活保護受給証明書をご提出ください。

※2 生涯1回限り。ただし、次の人は対象外。過去にピロリ菌を除去した、胃酸分泌抑制剤を2か月以内に服用、胃を切除した、腎不全または透析中。

※3 12月23日(月)は一時保育があります(要予約)。

楽笑会



- 内容** 生活に役立つ話や椅子に座りながら行う体操など
- 時間** 午前の部: 10時～11時30分
午後の部: 1時30分～3時
- 対象** 65歳以上の市民
- 定員** 先着順。当日の参加人数により、お断りする場合があります。
- 持物** 上靴(会場による)
- 問合** 高齢介護課

日程	開催場所
12月10日(火)午前	くすの木団地集会所
12月11日(水)午後	助松長寿園
12月13日(金)午前	助松団地集会所
12月16日(月)午後	要池住宅集会所
12月17日(火)午前	旭長寿園
12月24日(火)午前	西港町自治会館
12月24日(火)午後	穴師長寿園

ココフレアからのお知らせ

問合 セントラルスポーツジムスタ24泉大津 ☎0725・20・6730

●簡単HOTヨガ

日時 12月19日(木)午前10時30分～11時 **場所** ココフレア

対象 60歳以上で医師による運動制限のない人 **定員** 8人

申込 12月18日(水)までに直接または電話

●ステキにヒップアップ「美尻を目指そう」

日時 12月の毎週水曜日 午後5時30分～5時45分 **場所** ココフレア

対象 15歳以上で医師による運動制限のない人

定員 10人(定員を超える場合は抽選)

申込 当日、レッスン開始時刻5分前までに直接



健康ラボ ～測る・学ぶ・相談する～



●健康チェック

定員 20人

運動機能測定、ベジチェック

●ミニワークショップ

定員 20人

特別プログラム: 自律神経、体、心を整える! 心身の癒しを誘うヨーガセラピー(講師: 平井 真澄氏)

●未病予防相談

定員 6人(新規優先)

日時 12月25日(水)

午前10時30分～午後0時30分

※ミニワークショップのみ午後1時30分～3時

場所 シーパスパーク

対象 市民

申込 12月2日(月)午前8時45分から直接または電話で保健センター
※事前申込優先。空き状況により当日参加可。



健康のページ



アスマイル市民限定
ポイント対象



シニア世代に
役立つ情報！

ときめき給食のレシピを紹介！

問合 教育政策課

Vol.14 お事汁

ときめき給食についてはこちら▶



ことようか
事八日とは12月8日と2月8日の「事始め」「事納め」のふたつをまとめたもので、針供養の日でもあります。

この事八日には、「お事汁」というみそ汁を食べる習わしがあり、具は大根やごぼう、里いもなどの根菜や、あずきが入るのが特徴です（あずきの赤い色には魔よけの効果があるとされます）。

その年の豊作や無病息災の願いを込めていただきます。



材料(4人分)

鶏肉……………120g
里いも……………60g
大根……………60g
にんじん……………20g
ごぼう……………20g
つきこんにゃく……………60g
あずき水煮……………60g
赤みそ……………大さじ1強
白みそ……………小さじ2
みりん……………小さじ1弱

★だし汁
水……………320ml
だしかつお……………16g
だし昆布……………4g

実際の給食では、
オーガニックの
みそを使用しました。



作り方

- ① だし汁(★)を沸かし、鶏肉を加えて煮る。
- ② にんじん(いちょう切り)・ごぼう(さがき、2cm長切り)・里いも(乱切り)・大根(いちょう切り)・つきこんにゃく(下ゆで)を加える。
- ③ 赤みそ・白みそ・みりんで味を調える。
- ④ あずき水煮を加え、仕上げる。

健康アップ大作戦！

知ってトクする

元気になれる

冬も油断しないで かくれ脱水にご注意！

問合 健康づくり課

冬は汗をかくことが少ないことから水分の摂取量が夏よりも少なくなりがちです。加えて空気自体が乾燥しているために気づかぬうちに体の水分が蒸発しやすいことから、自覚のないまま脱水状態になる「かくれ脱水」に注意が必要です。

- 喉が渇きにくい
- 汗をかきにくい
- 体を冷やしたくない



入る水分が**減少**

- 外気が乾燥している
- 暖房の使用で室内も乾燥

出る水分が**増加**

●かくれ脱水かも？ こんなサインありませんか？

- ☒ 口の中がねばつく
- ☒ 手の甲の皮膚をつまんですぐ放しても、3秒以上皮膚がもどらない
- ☒ 親指の爪を押して、赤みが戻るのに3秒以上かかる
- ☒ 尿の色が濃くなっている(茶色っぽくなる)
- ☒ 靴下のゴム跡が10分以上残る

ひとつでも当てはまったら、体の水分不足が疑われます。

●かくれ脱水にならないために

脱水の基本的な対策は、とにかく「こまめに水分補給をする」ことです。特に寝ている間は思っている以上に汗をかいているので、起床時にコップ1杯の水を飲むことが望ましいです。それと同時に冬場は水分の蒸発を防ぐために、室内では加湿器を使う・洗濯物やタオルを室内に干すなどの乾燥対策も行いましょう。また忘年会など飲酒の機会も増える時季です。アルコールには利尿作用があり脱水を招きやすいので、飲酒の後にはしっかりと水分を取るようにしてください。

新着図書

エーアイ せかい AIの世界へようこそ 未来を変えるあなたへ

美馬 のゆり／著 Gakken／出版

まるで人間と会話しているかのよう
に文字で会話できるChatGPTが登場
し、世界中でAIに注目が集まる中、私た
ちの生活はどう変わっていくのでしょ
うか。AIについて詳しく学び、自分たち
の望む未来をイメージしてみましょう。



おしえて なかよし

しもかわら ゆみ／さく 講談社／出版

ねずみくんと、とかげくんはとって
もなかよし。好きなもの、きらいなもの、
なんでもいっしょだと思っていたら、ち
がうところがあるとわかって・・・。

お互いを大切に思うやさしい気持ち
にほっこりします。



13歳からのディベートスキル

名和田 竜／著 メイツユニバーサルコンテンツ／出版

近年、学校の授業などに取り入れられる
ようになったディベート。相手を説得し納
得させるためには、正しい情報や事実を基
に論理的に話す表現力、考える力、聴く力
が必要です。

この本では、ディベートの基本から応用
までが分かりやすく解説されています。



タネまく動物

小池伸介・北村俊平／編著
文一総合出版／出版

「種子散布」という言葉を聞いたこと
がありますか？実は、植物の種をさま
ざまな動物が運んでくれることで世界
はなりたっているのです。動物と植物
の知恵比べのような進化の歴史が興味
深い一冊です。



12月イベント

みんなで参加しよう！

いずれも 場所 オープンセミナースペース

●地域の歴史・文化再発見講座
アーカイブズとしての写真

生涯にわたり反基地・反戦平和の信念を貫いた
阿波根昌鴻が米軍統治下の沖縄県伊江島で撮影し
た写真を事例に、アーカイブズの観点からその価
値と可能性について考えます。

日時 12月12日(木)午後6時30分～7時30分

●シープラ 雑誌のリサイクルフェア
役目を終えた雑誌をリサイクルします

先着50人に雑誌の付録プレゼントのくじ引き
あり(付録はお選びいただけません)。

日時 12月15日(日)午後2時～4時

(1人20冊まで。なくなり次第終了)

対象 泉大津市立図書館カードを持っている人

持物 図書館カード、持ち帰り用袋

●資産運用セミナー

一生お金に困らない資産形成

生命保険と資産運用を組み合わせ、自分に合っ
た金融商品の持ち方をファイナンシャルプラン
ナーから学べます。

日時 12月22日(日)午後3時30分～4時30分

定員 20人

申込 電話または直接シープラ

●キッズマネーセミナー

「投資の仕組み」を学ぼう！

新商品のお菓子が投資で誕生する仕組みを学ぶ
ことで本来の投資の知識を身につけることができ
ます。

日時 12月22日(日)午後1時～3時 対象 8～12歳

定員 親子10組程度 申込 電話または直接シープラ

●蔵書点検のため休館します

休館日 12月16日(月)～18日(水)



その他のイベント情報は、毎月発行の「SHEEPLA MAGAZINE」(図書館配置)をご覧ください。

SHEEPATH PARK

場所 小松町1-55 開館時間 午前10時～午後9時
 休館日 月曜日、年末年始(月曜日が祝日の場合、
 翌日の火曜日が休館日)
 Tel 0725・99・8550 Fax 0725・99・8551
 ✉sheepath.info@sheepathpark.com

定期有料プログラムの予約サポートの募集スタート！

シーパスパークで「定期的にイベントや講座を開催したい！」「キッチンカーや露店の出店にチャレンジしてみたい！」と考えている人に、面倒な仮予約や申請書の提出が簡単になる応援サポートを始めます。



マルシェ



各種イベント



キッチンカー



講座・ワークショップ

●サポート内容

- ・仮予約の優先実施
- ・施設利用の申請書など作成サポート
- ・シーパスパークSNSなどでお知らせ

●サポート期間 令和7年5月～7月の利用

●募集概要

活動場所 パークセンター内、パークセンター前
 内容 イベントや販売出店、有料講座など営利利用
 条件 月1回以上、定期的に実施すること、公園のにぎわいや集客につながることなど

●募集期間

12月25日(水)～令和7年1月20日(月)

詳しくはこちら▼

●応募方法

申込書を持参、メールのいずれかでシーパスパークへ提出



GARB GREEN WALK

●モーニングはじめました

提供時間 午前9時～10時30分
 (土・日曜日、祝日 午前8時～)

ランチで大人気湯だねパンがトーストになって
 登場！オリジナルの食べ方でどうぞ！



●湯だね食パンモーニング
 630円
 バター+ミニサラダ+
 ドリンク+ヨーグルト付

※オプション:泉州イチジクジャム&小倉 +70円



●ローズハム&チーズ
 パニーニ セット
 680円
 ドリンク+ヨーグルト付

●照り焼きチキン
 パニーニ セット
 680円

ドリンク+ヨーグルト付

●BLT(ベーコン・レタス・
 トマト)パニーニ セット
 750円

ドリンク+ヨーグルト付

※追加可能:サラダセット +120円

●パーティープラン

デラックスプラン 5,500円

- ・生ハムと根菜のラタトゥイユ・鯖と香味野菜のカルピオーネ・サルシッチャと茄子 スモークチーズのオープン焼き
- ・紀州うめどりと4種のキノコ、胡桃のサラダ
- ・トリュフ風味のポテトフライ
- ・泉州野菜のオルトラーナ(ピッツア)
- ・赤海老とかぶのトマトクリームパスタ
- ・豚肩ロースのグリル 柚子胡椒香るデミグラスソース
- ・エンゼルフードケーキ バニラキャラメル
- ・ソフトドリンク飲み放題付き(90分)

※アルコール飲み放題
 (90分) +1,000円

※写真はイメージです。



スタンダードプラン 4,500円もあります。

※両プランとも2人～。3日前までに要予約

問合
 予約

Tel 0725・92・6555

※電話番号のお間違えにご注意ください。

SNSでも
 情報を
 配信中！



シーパスパーク
 ホームページ



Instagram



X(旧Twitter)



Facebook



こちら 消費生活センター

日常生活での商品の購入やサービス利用にともなうトラブル、契約などの問題を解決するためのページです。

場所 市役所1階 受付時間 月～金曜日 午後1時～4時

TEL 0725・33・1131

相談事例

簡単なタスク(作業)で稼げる副業のはずが、次々とお金を振り込んでしまった。

SNSで「簡単なタスク(作業)で稼げる副業」という広告を見て、副業サイト内でメッセージアプリの友達登録をした。メッセージアプリで「ブロガーの動画を見るだけ」というタスクを紹介され、タスクをこなし報酬を受け取った。

その後「もっと高額な報酬が得られるタスクがある」「高額報酬のタスクは事前に送金する必要がある」と言われ、指示された口座にお金を振り込んだ。さらに「手違いで振り込みができていないので再度、送金するように」や「タスクに失敗したのでデータ処理費用が必要」など、次々と振り込みを要求され、総額50万円振り込んでしまった。相手と連絡が取れなくなり騙されたと感じた。

「簡単なタスク(作業)で稼げる」とうたう副業トラブルに注意！

SNSや動画広告、インターネット検索などで見つけた副業サイトで「いいねを押すだけ」「スタンプを送るだけ」「スクリーンショットを撮るだけ」「コピペするだけ」「動画を見るだけ」などの簡単なタスクで稼げるという副業を申し込んだところ、さまざまな理由でお金の振り込みをさせられたという相談が寄せられています。

！ 副業詐欺の手口(例)

① SNS広告から副業サイトに誘引

SNS広告などで「空き時間(スキマ時間)を利用できる」「いいねを押すだけ」「スタンプを送るだけ」「スクリーンショットを撮るだけ」などと簡単なタスクであることを強調して、副業サイトへと誘引される。

② 副業サイト内でメッセージアプリの友だち登録。

メッセージアプリ内で簡単なタスクに関する説明をされる。

③ メッセージアプリで紹介され、タスクを行う。

最初に簡単なタスクをすると少額の報酬があり信用してしまう。

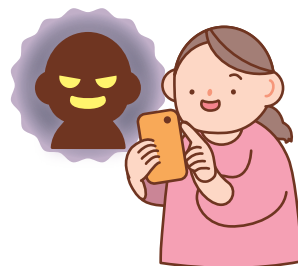
④ 高額報酬のタスクを行うために必要と送金を要求される(銀行口座への振込)。

「もっと高額報酬が得られるタスクを紹介します」「高額報酬のタスクは事前に送金が必要です」

⑤ 様々な口実で、お金の振り込みを次々と要求される。

「タスクに失敗したので、処理費用が必要です」

「タスクの報酬を引き出すために、手数料を振り込む必要があります」



ワンポイントアドバイス

- 1 「簡単に稼げる」「もうかる」ことを強調する広告をうのみにしない。
副業詐欺かも！
- 2 相手に個人情報の開示を求められても安易に知らせない。
悪用される可能性が否定できません！
- 3 振り込みを要求されても振り込まない。
お金を振り込んでしまうと被害回復は困難です！



FMいずみおおつ
「こちら消費生活センター」
毎月最終水曜日 放送中！



毎月、ラジオ「FMいずみおおつ」で、泉大津市消費生活センターに寄せられた相談事例を紹介するとともに、消費者トラブルに巻き込まれないための対処方法や注意情報をお伝えしています。ぜひお聴きください！

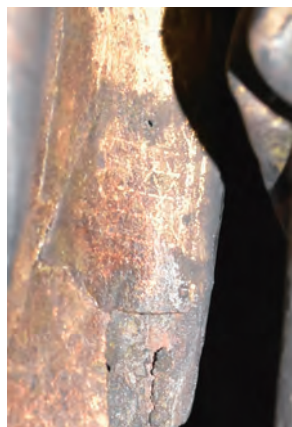
放送日時 12月25日(水) 午後2時～2時15分

おおつ物語

泉大津市の名宝(3) ～木造阿弥陀如来立像(安楽寺)～



木造阿弥陀如来立像
(安楽寺蔵)



右袖の内側に残る截金

安楽寺(本町)の開基については明らかになっていませんが、少なくとも安土桃山時代までさかのぼることができる由緒ある寺院です。本尊である阿弥陀如来坐像の左脇に安置されているこの像は、ヒノキ材の寄木造で作られ、玉眼(目を本物らしく見せるために水晶の板をはめ込む技法)が施されています。現在は黒漆塗りですが、本来は漆箔仕上げ(漆を塗った上に金箔を押す技法)であったと考えられます。右袖の内側には、^{きりかね}截金(細く切った金箔を並べて模様を作る技法)で精巧な「変わり斜格子文」が残されており、本来は衣の表面にも截金が施されていた可能性があります。

この像の特徴である細身の体型や鋭い彫り口、理知的な表情、そして繊細で絵画的な衣文の表現は、鎌倉時代の有名な仏師である快慶の作を思わせます。墨書などはなく、作者は明らかではありませんが、快慶の作風に影響を受けた「安阿弥陀^{あんなみょう}様」と呼ばれる様式であり、鎌倉時代中期(1222～1298年)までに快慶の一派によって作られたものと考えられます。

この像は、鎌倉時代の優れた作品として市指定文化財に指定されています。

問合 生涯学習課

文化財へのいざない

文化財関連施設の催し案内です。
施設情報は下の二次元コードからご覧ください。

池上曽根弥生学習館

TEL 0725・20・1841 FAX 0725・20・1866
開館:午前10時～午後5時(体験は午後4時まで)
休館:12月2・9・16・23日 ※月曜休館
12月29日～令和7年1月3日



●ガラス玉づくり(毎月実施)

バーナーでガラス棒を溶かし、鉄芯に巻きつけてガラス玉を作ります。

日時 令和7年1月5日(日)
午前10時～、午後1時～

定員 各先着5人

参加費 50gまで500円、50g超は10gごとに50円追加

申込 12月21日(土)午前10時から電話予約

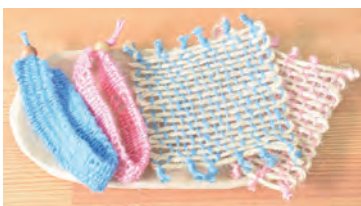


●コースター・ブレスレット

たて糸とよこ糸を交互に組み合わせて布を作ろう。

予約なしで、いつでも・だれでも体験できます(10人以上の団体は要事前予約)。

費用 コースター:200円 ブレスレット:100円



おりあむかん 織編館

TEL 0725・31・4455 FAX 0725・31・4457
開館:午前9時～午後5時 ※土・日・祝休館
※年末年始休館 12月29日～令和7年1月3日



●かんたん!手織り体験「真田紐キーホルダー」

日時 毎週月・金曜日

午前10時～・11時～、午後1時～・2時～

場所 織編館事務室(テクスピア大阪1階)

定員 各回先着2人 受講料 800円(材料費含む)

申込 実施日2日前(休館日を除く)までに
電話(午前10時～)

●モフ草履講座

日時 令和7年1月25日(土)
午後1時～3時30分

場所 シープラ

定員 10人

受講料 500円

講師 モフ草履アンバサダー

申込 12月15日(日)

午前10時から直接または電話でシープラ
TEL 0725・58・6856





情報かわら版

お知らせ

市役所からのお知らせ
マイナンバーカードに関するお知らせ

マイナンバーカードの交付通知はがきが届いた人で、開庁時に受け取りに来ることができない人は、次の交付窓口をご利用ください。

日時 12月8日(日) 午前9時～11時30分

持物 交付通知書(はがき)、通知カード、本人確認書類、住民基本台帳カード(お持ちの人のみ)

※本人の来庁が原則です。
※証明書発行などの通常業務は実施しません。
※受け取りまで時間を要したり、受付終了時間を早める場合があります。

マイナンバーカードに関するお知らせ



問合 市民課

国民健康保険のお知らせ

国の法改正により、被保険者証はマイナンバーカードを基本とするマイナ保険証へ移行し、12月1日で現行の被保険者証の新規発行は終了します。マイナンバーカードを被保険者証として利用するには、利用登録の申し込みが必要です。

▼利用登録方法

- ①「マイナポータル」から行う
- ②医療機関・薬局の受付で行う
- ③セブン銀行ATMから行う

12月2日以降、新たに健康保険に加入する場合や記載内容(負担割合など)の変更、紛失などの場合、「資格情報のお知らせ」または「資格確認書」

関係機関連絡先(市外局番0725)

市役所	☎ 33・1131
消防本部	☎ 21・0119
市民活動支援センター(おづらざ)	☎ 24・9016
にんじんサロン	☎ 21・6555
総合福祉センター	☎ 23・1390
地域包括支援センター	☎ 21・0294
教育支援センター	☎ 31・4460
図書館(シープラ)	☎ 58・6856
織編館	☎ 31・4455
池上曾根弥生学習館	☎ 20・1841
勤労青少年ホーム	☎ 32・6432
南公民館	☎ 33・1764, ☎ 33・1300
北公民館	☎ 23・0505, ☎ 23・0566
総合体育館	☎ 33・1200
保健センター	☎ 33・8181
地域子育て支援センター	☎ 23・0012
シーパースパーク	☎ 99・8550
市立周産期小児医療センター	☎ 32・5622
泉大津急性期メディカルセンター	☎ 0570・02・1199

を交付します。

▼マイナ保険証の利用登録をしている人：「資格情報のお知らせ」を交付

医療機関がオンライン資格を確認できない場合でも、マイナ保険証と一緒に提示することで保険診療が受けられます。

▼マイナ保険証の利用登録をしていない人：「資格確認書」を交付

医療機関等に提示することで保険診療を受けられます。現在交付している被保険者証(桃色)は令和7年10月31日まで利用できます(令和7年10月31日より前に75歳になる人は誕生日の前日まで有効)。有効期限までは破棄せずお持ちください。

※マイナ保険証の利用登録をしている人も国民健康保険の加入・脱退や記載事項の変更

があれば必ず届け出てください。喪失の届出をしないままマイナ保険証または資格確認書を使用した場合、国民健康保険が負担した医療費を返還する必要があります。また、納付された国民健康保険料が時効によりお返しできない場合があります。

■国民健康保険料軽減のオンライン申請

12月1日から、産前産後期間に係る国民健康保険料軽減の手続きを、ウェブで申請できるようになりました。

対象 令和5年11月1日以降に出産する(した)国民健康保険被保険者

産前産後期間 出産予定月(または出産月)の前月から4か月、多胎妊娠の場合は出産予定月(または出産月)の3か月前から6か月

オンライン申請 はこちら

その他の

With SDGs!

持続可能なまちづくりに向けて、泉大津市ではSDGsに取り組んでいます。皆さんも、身近なことから始めてみませんか？

※情報かわら版内の With SDGs! も見逃さないで。

今月のアクション

家庭菜園で野菜を育てる



軽減の内容 その年度に納める保険料から出産する(した)人の産前産後期間の所得割額と均等割額を減額

申請に必要なもの

- ・世帯主の顔写真付きの本人確認書類(免許証、マイナンバーカードなど)
- ・出産する(した)人の母子健康手帳

受付期間 出産予定日の6か月前以降

受付後の流れ

手続きが完了次第(1週間程度、通知メールをお送りします。保険料が減額となった世帯には、受付完了日の翌月に保険料の更正通知書を郵送します。

問合 保険年金課



国民年金のお知らせ

社会保険料控除証明書の再発行について

紛失などで再発行が必要な場合やその他お問い合わせは、ねんきん加入者ダイヤルまたは日本年金機構堺西年金事務所まで問い合わせてください。日本年金機構ホームページには、自動応答する相談チャットが開設されていますのでご利用ください。

また、「ねんきんネット」のIDを取得している人は、いつでも再交付申請をすることができます。詳しくは日本年金機構ホームページをご確認ください。

▼ねんきん加入者ダイヤル

☎ 0570-0003-0004

(050から始まる電話でかける場合は☎03-6630-2525)

受付時間 月～金曜日午前8時30分～午後7時、第2土曜日午前9時30分～午後4時

※土・日曜日、祝日(第2土曜日を除く)、12月29日～1月3日は利用できません。

問合せ 堺西年金事務所

☎ 072-243-7900

日本年金機構
ホームページ



高齢者の障がい者控除対象者認定書について

身体障がい者手帳の交付を受けていない場合でも、一定の基準に該当し、市が身体障がい者などに準ずるものとして認定した場合、所得税や市・府民税の障がい者控除を受けることができます。認定には申請が必要で、医師の診断書(所定のもの)が必要となる場合があります。

対象 65歳以上

問合せ 高齢介護課

小学校入学準備金
入学前支給のお知らせ

令和7年4月に小学校に入学予定の子どもの保護者で就学援助金の受給要件に該当し、入学前支給を希望する人に小学校入学準備金を支給します。

11月下旬に送付した小学校入学案内の小学校就学通知書に同封しているお知らせまたは、ホームページを確認し、申

請してください。

申請受付日 12月2日(月)～27日(金)(土・日曜日を除く)

対象 全ての要件に該当する人
・令和7年2月末日現在で市内に居住している人

・公立小学校または義務教育学校に入学予定児童の保護者

・令和6年度就学援助金の受給要件に該当する人

申込・問合せ 指導課

ホームページ
はこちら

令和7年
大阪ろうあ者成人式

二十歳(はたちのついで)

成人式

・第1部:式典

・第2部:新成人を囲むでの懇親会など

日時 令和7年1月12日(日)

午後1時30分～4時

場所 府立福祉情報コミュニケーションセンター

申込・問合せ 12月20日(金)まで

に住所・氏名・生年月日・ファクス番号を電話またはファクスで(公社)大阪聴力障害者協会事務局

受章おめでとうございます

叙勲や褒章は、国家や公共に功労のある人や社会の各分野で優れた業績のある人を表彰するものです。

令和6年秋に受章された人をご紹介します。

(順不同)

令和6年秋の叙勲

【旭日双光章】
貫野 幸治郎さん

【旭日単光章】
米田 英信さん

シーパsparkが表彰されました

シーパsparkの取り組みが、令和6年度「土地活用モデル大賞」で国土交通大臣賞を、令和6年度 第40回「都市公園等コンクール」の特定テーマ部門(テーマ:都市公園の未来を牽引する先進的な取り組み)で国土交通省都市局長賞を受賞しました。

いずれも官民連携、市民共創のもと取り組んできたことが評価されました。



土地活用
モデル大賞



都市公園等
コンクール



問合せ 都市づくり政策課



TEL 06・6748・0380
FAX 06・6748・0383



令和7・8年度 業者登録の受け付け

令和7・8年度に行う、建設工事・測量・建設コンサルタン、役務提供、物品購入などの入札(見積り)参加資格申請の受け付けを行います。

申請方法 インターネットの専用申請サイトに、申請書類をアップロード

対象 泉大津市の入札(見積り)に参加を希望する事業者(法人、個人)

システム利用料

・市内業者、準市内業者：無料
・市外業者：1申請あたり1540円

※準市内業者：登録する委任先の支店、営業所などが泉大津市内にある業者

※支払方法：クレジットカード

ド、コンビニ、ペイジーのいずれか(システム内に支払画面が表示されます)。市役所へ直接支払いはできません。

申請期間 令和7年1月8日(水)～27日(月)(申請サイトは期間中24時間利用可)

有効期間 2年

申請書類 本市ホームページからダウンロード

問合せ 総務課

償却資産の 申告について

市内で、工場や商店・賃貸住宅などを経営し、その事業のために構築物、機械・装置、工具・器具・備品などの事業用資産(償却資産)を所有している事業者は、毎年1月1日現在の資産状況を、市に申告しなければなりません。

令和7年度分の申告書提出期限は、令和7年1月31日(金)です。

申告が必要と思われる事業者には12月下旬に申告書を送付します。新規に事業所を開設したり、新たに資産を取得したなど申告の必要が生じているが、手元に申告用紙が届かない時はご連絡ください。

▼電子申告が可能です
eLTAX(エルタックス)を利用し、償却資産の電子申告が可能です。

問合せ 税務課

詳しくは
こちら



拉致被害者救出運動 写真展

無料

12月10日～16日は「北朝鮮人権侵害問題啓発週間」です

北朝鮮当局による人権侵害問題に関する認識を深めましょう。



期間 12月17日(火)～20日(金)
最終日は午後3時まで
場所 市役所1階ロビー

内容
・拉致被害者の思い出や救出運動などの写真パネルの展示
・拉致問題啓発アニメ「めぐみ」上映

問合せ 人権くらしの相談課

詳しくは
こちら



冬場に多発！ヒートショックとは

冬の寒い季節、一日の終わりのお風呂が癒やしの時間。ところが、そんな癒やしの時間も一歩間違えれば命の危険につながることも。温度差による血圧変動で起こるヒートショックの理解を深め、対策や予防を心がけましょう。

ヒートショックとは、急激な温度の変化によって血圧が大きく変動するなど、身体に大きな負荷がかかることで起こり、失神、不整脈などの症状が見られます。重症の場合は、死に至ることもあり、持病がない健康な人にもヒートショックは起こります。



〈ヒートショックを防ぐ7つのポイント〉

- ①入浴前に脱衣場と浴室を暖かくしておきましょう。
- ②湯船につかる前に、シャワーやかけ湯で体を温めましょう。
- ③湯船の温度は41℃以下とし、長湯を避けましょう。
- ④入浴前後には、コップ一杯の水分補給をしましょう。
- ⑤入浴前のアルコール・食後すぐの入浴は控えましょう。
- ⑥血圧が高いときには、入浴を控えましょう。
- ⑦家庭内で「見守り体制」をつくりましょう。

問合せ 消防本部警防課



お知らせ

都市計画審議会の開催

都市計画の変更について審議会を開催します。



▼南部大阪都市計画道路の変更について(和泉市決定)

日時 12月23日(月)午前10時～

場所 和泉市役所別館

定員 10人(当日、会議開始の15分前から受け付け。定員超過の場合は抽選)

問合せ 和泉市都市政策室

☎0725・99・8140

土地・建物の変更について

住宅用敷地には、固定資産税・都市計画税を軽減する特例措置が適用されます。

これまで事務所や店舗、貸し駐車場などとして使用していた土地を、令和7年1月1日までに建物の用途変更などで、住宅用敷地として使用する場合は、令和7年度から税額が低くなる場合があります。12月27日(金)までに税務課へお知らせください。

また建物の取り壊しなどでも、土地や家屋の税額が変わ

募集

場合がありますのでご連絡ください。

問合せ 税務課

エンディングノートをお渡ししています

人生の終末を迎えるにあたり、延命治療や介護、葬儀、相続についての思いや希望を整理し、準備を整えるためのエンディングノート「自分らしい人生を描く私の生き方ノート」を作成しました。エンディングノートは、ご自身の人生や思いを記録し、大切な人たちに伝えることを目的としたツールです。

希望者に無料でお渡ししていますので、ぜひご利用ください。

場所 福祉政策課、社会福祉協議会など

問合せ 福祉政策課

詳しくはこちら

始めよう！
エコ農産物

農業の使用回数、化学肥料の使用量が府内の標準的使用

学習・講座

回数・量の半分以上の基準に適合した農産物が「大阪エコ農産物」として認証されます。令和7年1月申請分は、1月10日(金)まで受け付けています。

申込・問合せ 地域経済課

詳しくはこちら



都市計画についての公聴会

府では、南部大阪都市計画区域の整備、開発および保全の方針の変更の案を作成するにあたり公聴会を開催します(説明会ではありません)。案の概要は、市都市づくり政策課でも見ることが出来ます。

日時 令和7年1月21日(火)

午後2時～

場所 大阪府咲洲庁舎41階

傍聴定員 10人

申込・問合せ 12月9日(月)～23日(月)(必着)で、公述希望者は

公述申出書(様式指定)を郵送または持参、傍聴希望者は、住所氏名・電話番号と公聴会傍聴希望の旨、はがきに記入して郵送、または電子メールで大阪都市計画局計画推進室計画調整課(〒559-8555

その他

住所記載不要)

☎06・6210・9078

✉keikakuchousei@gbx.

pref.osaka.jp

(仮称)阪南港北部公有水面埋立事業に係る計画段階環境配慮書の縦覧

縦覧場所 環境課

縦覧期間 12月16日(月)～令和7年1月22日(水)

意見受付 12月16日(月)～令和7年1月29日(水)

※意見受付期間中、事業予定者の大阪府に電子または郵送などで意見書を提出できます。

問合せ 大阪港湾局 ☎0725・211570、環境課

詳しくはこちら



獣医師免許の届出は忘れずに

獣医師免許を持っている人は、獣医師法に基づき2年ごとに届出が必要です。12月31日現在における氏名・住所などを所定の用紙に記入し届け出てください。

期間 令和7年1月1日(祝)

イベント

31日(金)

問合せ 環境課

総合福祉センターの一部閉館の延長について

大規模改修中の総合福祉センターは、令和7年1月から利用を再開する予定でしたが、一部設備に不具合が判明し、調達などに時間を要するため、閉館期間を延長します。利用再開は令和7年3月を予定しています。決定次第、ホームページなどでお知らせします。

問合せ

福祉政策課・社会福祉協議会

募集



市教育委員会表彰候補者の募集

文化やスポーツ活動等の分野で活躍された人を広く表彰するために、教育委員会表彰候補者を募集します。

対象 次のいずれかに該当する市内に在学・在住する個人や所在する団体

①教育の発展について特に功績があった者



ホームページ
はこちら



osaka.jp

〒595-8686
教育政策課(住所記載不要)
kyouiku@city.izumiotsu.

宛先

参、郵送またはメール。

えて、令和7年1月6日(月)
27日(月)に教育政策課へ持

確認できる書類のコピーを添

②表彰状など成績の内容が

かる大会要綱(コピー可)など

項を記入し、①該当する成績

を収めた大会などの概要がわ

からダウンロード)に必要事

「泉大津市教育委員会表彰候

補者推薦書(教育政策課窓口

で配布または市ホームページ

申込・問合せ

合わせください。

場合がありますので、お問い

※過去に表彰を受けた個人や

団体は、表彰対象とならない

令和6年1月12月

大会などの実施日

等または行為のあった者

が適当であると認める成績

③その他委員会が表彰するの

成績を収めた者

の活動において特に優秀な

②社会教育および社会体育等

しごと

働くひと

応援コーナー

With SDGs!



求人にお困りの企業必見!

人材確保に向けた取り組みのご案内

働き方や雇用の在り方が多様化する現代において、求職者と企業のミスマッチを解消し、就労の促進と雇用の安定を図ることを目的に、人材確保に向けたセミナー(企業向け)と合同就職面接会を開催します。即戦力を獲得したい企業や将来へ向けた人材の確保を検討されている企業は、ぜひご参加ください。

実践! 求人票情報の伝え方・書き方セミナー(企業向けセミナー) 無料

「求人票ひとすじ」のコピーライターが、ハローワークの求人票を事例に、書き方の理論やノウハウ、伝え方のテクニックを紹介します。求人方法を見直したい企業や合同就職面接会に出展を検討されている企業におすすめの内容です。

希望者にはセミナーに加え、後日個別面談を無料で実施します。

日時 12月17日(火)午後2時~4時30分

場所 泉大津商工会議所

定員 先着20社程度。個別面談は10社限定(希望多数の場合はお断りする場合あり)

申込 ウェブまたは電話で泉大津商工会議所(☎0725・23・1111)



申し込み
はこちら



合同就職面接会 ~泉北就職情報フェア in 泉大津~ 参加企業募集!! 無料

地域企業と求職者のマッチングの場として開催する泉北就職情報フェア「合同就職面接会」への参加企業を募集しています。

参加企業の概要や求人情報などの周知も実施予定です。

日時 令和7年2月13日(木)午後1時~4時

場所 テクスパia大阪

定員 10社程度(申し込み多数の場合はお断りする場合あり)

申込 企業名や担当者名、募集職種などを記載のうえ、12月20日(金)(必着)までに、ウェブ・ファクス(0725・23・1115)または直接泉大津商工会議所(田中町10-7)



申し込み
はこちら



共通
事項

対象 泉大津公共職業安定所の管轄内事業所(泉大津市・高石市・忠岡町)(支店や営業所も可)

問合せ 泉北就職情報フェア実行委員会(事務局:人権くらしの相談課)

参加企業募集に関すること:泉大津商工会議所



企業の脱炭素経営を支援します！

省エネ対策で経費削減

脱炭素化はただの環境問題解決ではなく、新たなビジネスの機会を生み出し、企業価値を高めるための戦略的投資です。今こそ、脱炭素をビジネスの成長戦略として取り入れ、持続可能なビジネスモデルへと変革しましょう。



対象
市内で営業する中小事業者
定員 先着10社
関合 環境課

ホームページはこちら



保育所の給食体験してみませんか？

市立保育所・認定こども園では身体に良い食材（有機栽培・泉大津市産など）を使って給食を提供しています。米は栄養価の高い金芽米を使用しています。和食中心の体に優しいおいしい給食をぜひ食べてみてください！

日時 令和7年1月15日（水）午前11時30分～午後0時30分
場所 要保育所
対象 市民
定員 申込先着6人
費用 300円
申込・関合 12月2日（月）～20日（金）に電話でのごと育成課



府営住宅 総合募集

申し込みには、収入基準などの申込資格を満たしている必要があります。

申込書配布場所

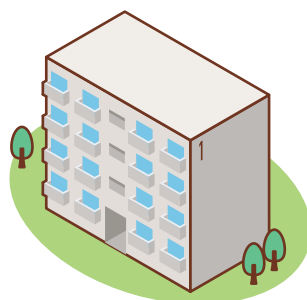
建築住宅課、大阪府営住宅堺東管理センターなど

申込・関合 12月2日（月）～16日（月）に郵送当日消印有効またはウェブ

関合 大阪府営住宅堺東管理

センター
072-221-1083

ホームページはこちら



学習・講座



Worldで来年のカレンダーを作ろう！
無料

日時 12月19日（木）午後1時～3時
場所 にんじんサロン
定員 先着4人
申込・関合 12月7日（土）午前9時30分から直接または電話でにんじんサロン

一時保育 先着3人（6か月～未就学児。12月11日（水）締切）
0725-21-6555

南公民館のお知らせ

0725-33-1764

運動ができる体づくり教室（全5回）あつまれ うんどうの森

いろいろな運動遊びを行い、とび箱＆鉄棒を好きになってもらうための教室です。

日時 令和7年1月9日～2月6日の毎週木曜日 午後4時30分～5時30分
対象 市内在住の年長児

定員 12人（受付開始時点で定員を超える場合は抽選）
受講料 500円
申込期間 12月5日（木）～26日（木）

申込・関合 申込開始日午前9時から受講料を添えて家族が直接南公民館

北公民館のお知らせ

0725-23-0505

気分はパティシエークリスマスケーキ作り

チョコクリームのかき切りケーキ（5号サイズ程度）を作ります。

日時 12月20日（金）午前9時30分～午後1時

定員 先着12人

受講料 3000円（材料費込）

持物 エプロン・三角巾・布巾・持ち帰り用容器・筆記用具

申込 12月6日（金）～13日（金）

手作りみそ講習会

すべて国産の材料を使って安心安全で美味しいみそ（米みそ3kg）を作ります。

日時 令和7年1月17日（金）18日（土）午後1時～4時

※申し込みはいずれか1日だけです。

定員 各日先着8人

受講料 3500円（材料費込）

持物 エプロン・三角巾・布巾・漬け込み用容器・筆記用具

申込 12月13日（金）～20日（金）

一時保育 各日先着3人（1歳～就学前幼児）

自宅で作れるセルフネイル

日時 令和7年1月21日（火）午後1時～3時

定員 先着8人





逝くという自然に向き合う
日時 令和7年1月18日(土)
 午後2時～3時30分
場所 テクスピア大阪
対象 本市または忠岡町に在住・在勤の人
定員 先着100人
申込・問合せ 12月9日(月)から
 直接または電話で地域包括支援センター
 ☎ 0725・21・0294

市民公開講座 「人生100年時代」

その他



受講料 500円
持物 ハンドクリーム・お持ちのマニキュア
申込 12月17日(火)～
〈共通事項〉
対象 市内在住・在勤の人
申込・問合せ 申込日の午前9時から受講料を添えて直接北公民館

これまで培ってきた技術が生み出す国産毛布ならではの風合いを確かめながら、高品質な毛布をお値打ち価格で手に入れるチャンスです。

日本一の毛布のまち 「地元還元セール」

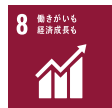
ホームページ
はこちら



日時 令和7年1月23日(木)・31日
 (金) 午後1時30分～3時
場所 和泉市役所別館(和泉市府中町2-7-5)
定員 各日80人
申込・問合せ 電話でNPO法人チャレンジド・ネットいずみ泉州北障害者就業・生活支援センター
 ※詳細はホームページをご確認ください。
 ☎ 0725・26・0222

実際に障がい者雇用での就労を目指して準備をしている人、障がい者雇用で働く人の実体験を当事者に話していただきます。
日時 令和7年1月23日(木)・31日
 (金) 午後1時30分～3時
場所 和泉市役所別館(和泉市府中町2-7-5)
定員 各日80人
申込・問合せ 電話でNPO法人チャレンジド・ネットいずみ泉州北障害者就業・生活支援センター
 ※詳細はホームページをご確認ください。
 ☎ 0725・26・0222

家族も聞ける障がい者雇用で働いている当事者の話!
無料



関空 ニュース



<https://www.kansai-airport.or.jp/>

関西3空港(関西国際空港・大阪国際空港・神戸空港)のLINE公式アカウントを開設!

お得なキャンペーンをはじめ、イベント情報やショッピングやグルメなど各空港を利用する際に役立つ情報を配信します。
 ぜひこの機会にお友だち追加いただき、活用してみてください。

お友だち追加は
二次元コードから



© Kansai Airports SORAYAN

大阪・関西万博に向けた情報発信ブースを設置!

関西国際空港では、来年に開催を控えた大阪・関西万博に向けて、第1ターミナルビルの1階到着フロアに2つの情報発信ブースを設置しています。国内外のお客さまを迎える関西のゲートウェイとして、大阪・関西万博の機運をより高めるとともに、地域の魅力や関西国際空港の取り組みを発信します。

●関西国際空港での環境取り組み紹介ブース

「いのちかがやく未来社会のデザイン」がテーマである大阪・関西万博に向けて、海上空港である関西国際空港が自然と調和するための取り組みを発信するブース。

●大阪・関西万博に向けた観光PRブース

大阪・関西万博への機運を高めながら関西を始めとする西日本各地への広域周遊観光を促進する観光PRブース。



© Kansai Airports SORAYAN

場所 質な毛布をお値打ち価格で手に入れるチャンスです。
日時 12月12日・19日、令和7年1月9日いずれも木曜日
 午前10時～午後2時

問合せ 泉大津中央商店街 風街
 泉大津中央商店街 あたらしや
 ☎ 0725・32・0234





認知症サポーター養成講座を主催しませんか？

認知症キャラバンメイトを派遣します

認知症の人とともに暮らす社会にむけて、認知症を正しく理解する講座(90分程度)を主催する団体・企業に、講師として認知症キャラバンメイトを派遣します。

初回受講者には、サポーターの証として「オレンジリング」をお渡しします。



【対象】市内在住・在勤の中学生以上を対象に本講座を主催できる団体・企業など

注意事項

・講座会場(会場使用料含む)は主催者で用意してください。

・定員10人以上でお申し込みください。

【申込・問合せ】電話またはファクスで地域包括支援センター

TEL 0725・21・0294

FAX 0725・21・8294

詳しくはこちら



令和6年歳末警戒実施中

みんなで力をあわせて安全・安心なまちづくり！

・特殊詐欺等の撲滅に向けた諸対策の強化

・首都圏における連続強盗等事件を踏まえた警戒活動の強化

・子供や女性を狙った性犯罪に対する警戒活動の強化

・自動車関連犯罪に対する警戒活動の強化

・金融機関・コンビニエンスストア等に対する警戒活動の強化

・交通死亡・重傷事故抑止対策の強化

【実施期間】12月31日(火)まで

【問合せ】泉大津警察署

TEL 0725・23・1234

【あすとホールのお知らせ】
TEL 0725・20・6778

※特記のあるもの以外は無料

【あすと絵本の読み語り会★クリスマス会】

サンタさんからのプレゼントがあるよ！

日時 12月15日(日) 午前10時30分～11時15分

■スポーツキッズ・ベビー・トドラスクール

日時・対象 12月20日(金)

① 午前10時～10時40分：お座りが出来る2歳児と保護者

② 11時～11時40分：2～4歳児と保護者

【定員】各回申込先着10組

【参加費】200円

■あすとフォーク&ライブステージ〜クリスマス特集〜

日時 12月22日(日) 午後1時30分

【定員】申込先着80人

【参加費】500円

■和ランチサロン

離乳食の話、子育ての話、なんでも相談会！

日時 令和7年1月14日(火) 午前10時30分～午後0時30分

【対象】未就学児と保護者

【定員】申込先着12組

【参加費】300円(おいしい和ランチ・おみやげ付)

■「アカデミー教室」受講生募集

入会金無料！受講料3か月分前納制(美文字講座を除く)無料体験受付中。事前予約必要(1人1回。見学のみの講座もあり)。

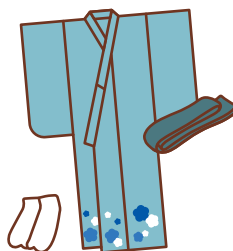
【予約受付時間】午前10時～午後7時(月曜休)

▼着付け教室

【開講日時】第2・4水曜日 午後6時30分～8時30分

【体験日】12月11日(水)・25日(水)

【持物】浴衣または小紋、腰ひも3本、だて締め1本、肌襦袢、長襦袢、裾よけ、足袋、タオル3枚、筆記用具



▼楽しいチョークアート教室

【開講日時】月1回 金曜日

【体験日時】12月20日(金) 午後1時30分～3時30分

【材料費】300円



講師作品

▼ペン習字「美文字講座」

【講座日時】月2回 土曜日

午前10時～正午



#おづみんを探そう！ 紙面のどこかにスペシャルおづみんが隠れています！

広報いずみおおつの毎号の表紙に、季節の姿に変身したおづみんが登場しているのを知っていますか？紙面のどこかに、表紙と同じスペシャルおづみんが隠れているから、探してみてね。答えはおづみんX(旧Twitter)でお知らせします。

〈ヒント〉今月は「プレゼントおづみん」が登場！「プレゼントおづみん」は、子どもの健康や子育てに役立つ情報が気になるみたい。



おづみんX(旧Twitter) @ozuminofficial



泉大津急性期メディカル
センターに来たよ！

お知らせ

募集

学習・講座

その他

イベント

受講料 2400円／1か月
(毛筆料金別・教材費別)
申込・問合 筆ペン同好会
Tel 06・6311・2232
▼姿勢改善ピラティス
開講日時 毎週火曜日 午後7時～8時30分
体験日
12月3日(火)・17日(火)
受講料 1万7160円(12回・3か月分)
■年末年始休館日のお知らせ
休館日 12月29日(日)～令和7年1月6日(月)
休館中はメールでご連絡ください。
✉ info@astohall.jp

弥生文化博物館のお知らせ
Tel 0725・46・2162
※特記のあるもの以外は無料

■木曜大学大学院

日時 12月5日(木)午後2時30分～4時

■やよいミュージアムコンサート

日時 12月8日(日)午後2時～3時30分

〈共通事項〉

入館料 一般650円、65歳以上・高大生450円

■こどもファーストディ「み

んないっしょに考古楽！

▼銅鑿せつけんをつくらう

日時 12月21日(土)

①午後2時～、②2時45分～

定員 各回10人

材料費 300円

年末年始休館日 12月26日(木)

～令和7年1月4日(土)

ボランティアサロン

ハートちゃん

無料

ボランティア活動について気軽に交流できる場です。

「ボランティアってどんなことをするんだろう?」など楽しくお茶を飲みながらお話をしませんか?

希望者には飲み物とお菓子を1000円で提供。

日時 12月11日(水)午前10時～正午

場所

泉大津市中央商店街 風街

申込 社協ボランティアセン

ター

Tel 0725・23・1393



求む!



チエブクロー

60歳以上の
会員さん&お仕事

Tel 0725・23・1007

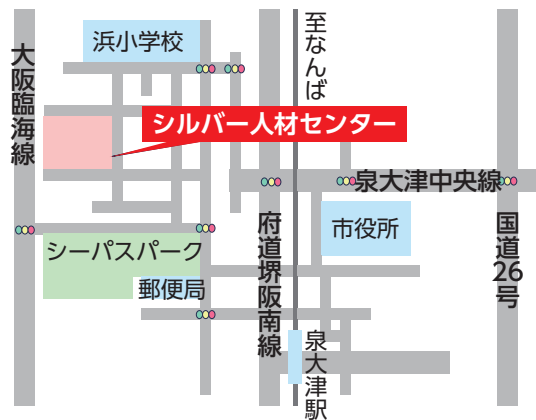
お気軽に
お電話ください



おづみん

事務局が移転しました!

〒595-0067 泉大津市小松町11番1号



公益社団法人

泉大津市シルバー人材センター

Tel 0725・23・1007

Fax 0725・33・7540

シルバー入会キャンペーン

令和6年度年会費
(令和7年3月まで)

実質 0 円

先着
30名

※年会費2,000円をいただき、同額の商品券を進呈

※はじめて入会する方限定

※入会説明会への参加が必要

キャンペーン期間

令和6年12月5日～令和7年2月26日まで

入会説明会の日程 (事前予約制)

開催月	開催日時①	開催日時②
12月	9日(月)午前10時～	17日(火)午後1時30分～
1月	10日(金)午前10時～	17日(金)午後1時30分～
2月	7日(金)午前10時～	21日(金)午後1時30分～

場所 シルバー人材センター(新事務所)

詳しくは
こちら

問合せ 大阪府・大阪市 副首都
推進局

ます。
ぜひ、フォローをお願いし
ます。

副首都・大阪PRキャラ
ター「にやにわ福まる」が、取
り組みを紹介するSNSアカ
ウントを開設しました。

大阪では、府や府内市町村、
経済界などオール大阪で、誰
もがワクワクしてチャレンジ
できる副首都・大阪をめざし
ています。

「にやにわ福まる」
SNSアカウント開設

お知らせ

募集

学習・講座

その他

イベント

役立つ・楽しい イベント いっぱい!

泉大津市文化祭

無料

■箏曲の会

古典から現代曲まで幅広く演奏。

日時 12月1日(日) 午後1時～3時30分(開場0時30分)

場所 テクスピア大阪

問合せ 箏曲部

Tel 080・3788・5423(下村)

■学童展

市立保育所、幼稚園、認定こども園、小学校、中学校の子どもたちの絵画・書写作品を展示。

日時 12月6日(金)～8日(日)

午前10時～午後7時

(最終日のみ午後4時まで)

場所 テクスピア大阪

問合せ 生涯学習課

■第15回 新春を寿ぐ和の宴

日本舞踊、新舞踊、三弦、箏曲、詩吟、民謡・民謡などの邦楽・邦舞の催しです。

日時 令和7年1月12日(日)

午前11時開演

場所 テクスピア大阪

問合せ 竿下(Tel 0725・21・7304)

未来へつなぐクリスマスコンサート

無料

市内コーラス5団体と若手音楽家によるクリスマスコンサート

童謡からオペラまで、世代を超えた音楽家たちが集い、音楽を楽しむコンサート。

日時 12月15日(日) 午後2時～

定員 申込先着120人

申込・問合せ

電話または直接あすとホール

Tel 0725・20・6778



泉大津大橋から初日の出を見る集い

無料

コース シーパspark～泉大津大橋を往復します。

日時・場所

令和7年1月1日(祝)

午前6時、シーパspark集合
6時40分出発

※当日、集合場所で受け付け。

終了後、温かい甘酒を配布します。

問合せ 泉大津市民歩こう会

Tel 090・5975・6925(権上)

映画「夢みる小学校」上映会

無料

希望あふれるミライの教育ドキュメンタリー映画。学校教育の認識が変わる“衝撃の楽しい授業風景”をぜひ見にきてください。

日時 令和7年1月11日(土)

午後1時30分～

場所 テクスピア大阪

主催 泉大津市PTA協議会

問合せ 生涯学習課

詳しくは
こちら



市公式Instagramを通じて、 泉大津の魅力を発信しませんか？



▲市公式
Instagram

皆さんが市内で撮影した写真に「#バッチグー泉大津」をつけて投稿してください。
投稿した写真が広報紙やホームページなどに掲載されるかも！

問合せ 秘書広報課

#バッチグー
泉大津



Information

▶住宅用火災警報器の相談は
泉大津市消防署へ！

泉大津市消防署予防係

☎0725・33・4482



▶広報紙が届かない世帯の人は、
秘書広報課へご連絡いただく
か、右の申し込み
フォームからお申
し込みください。

☎秘書広報課



1月の資源ごみ収集日

「混ぜればごみ、分ければ資源」

可燃ごみ 収集曜日	カン・ビン・ せとものなど	古紙類	ペットボトル・ 容器包装プラスチック
月・木コース	15日(水)、29日(水)	8日(水)、22日(水)	毎週金曜日
火・金コース	15日(水)、29日(水)	8日(水)、22日(水)	毎週木曜日
水・土コース	7日(火)、21日(火)	14日(火)、28日(火)	毎週月曜日

粗大ごみの収集(有料制)をご希望の人は、**粗大ごみ電話申込センター**へ
電話もしくはインターネットでお申し込みください。

☎0800・123・5300(通話料無料)・☎0725・23・8522(携帯)

Fax 0800・500・5300(主に聴覚障がい者などが対象)



ごみ減量に向けたスローガン「プロジェクト!! G-50 ジーゴジュウ」

R6年10月分

可燃ごみ量 791t
1人あたりの一日の可燃ごみ量
350.4g(目標347.1g)
目標まで、あと3.3gです。

洗剤など詰め替え用品がある
ものは、積極的に利用し、ごみ
を削減していきましょう！



市で行っている市民相談一覧(無料)

※市外局番 0725

休館日や相談員の都合などにより、休みの場合が
ありますので、事前にお問い合わせください。

専門相談【要予約】 予約専用電話 ☎0725・23・4400

場所 市役所1階市民相談室 予約方法 各種相談日の週初めの月曜日(祝日・振休の場合は火曜日)に午前9時～電話受付

法律相談※	第2・4火曜日(12/10・24)・毎週木曜日 午後1時～5時	不動産相談	第2・4金曜日(12/13・27) 午後1時～3時
行政相談	第2月曜日(12/9) 午後1時～3時	土地家屋調査士相談	第3金曜日(12/20) 午後1時～3時
行政書士相談	偶数月第1水曜日(12/4) 午後1時～3時	人権擁護委員による 人権相談	第2・4水曜日(12/11・25) 午後1時～3時
司法書士相談	第1金曜日(12/6) 午後1時～3時	特設労働相談	第3火曜日(12/17) 午後1時～3時
税務相談	第3月曜日(12/16) 午後1時～4時		

※法律相談については、1人1つの案件につき、1回限りの利用です。

市民生活応援窓口	☎33・9254	月～金曜日 午前8時45分～午後5時15分	市役所1階市民生活応援窓口
消費生活相談	☎33・1131	月～金曜日 午後1時～4時	市役所1階消費生活センター
高齢者総合相談	☎21・0294	月～金曜日 午前9時～午後5時15分	地域包括支援センター
心配ごと相談	☎21・9871	火曜日 午後1時30分～3時30分	総合福祉センター
教育相談	☎31・4460	月～金曜日 午前9時～午後5時	教育支援センター 心の相談ホットライン(☎26・0005)
防火相談	☎33・4482	毎日 午前9時～午後5時	消防本部予防課(直通)
福祉なんでも相談【要予約】	☎21・0294	第2金曜日(12/13) 午後3時～5時 第4金曜日(12月の実施なし)	地域包括支援センター
一般相談、交通事故相談、 犯罪被害者相談		月～金曜日 午前10時～午後4時30分	市役所1階市民相談室
人権相談、女性相談、労働相談 就労相談【要予約】	☎33・1131	月～金曜日 午前9時～午後5時	市役所4階人権くらしの相談課
カウンセラーによる 女性相談【要予約】		第1火曜日(12/3)・第3水曜日(12/18) 午後1時～4時	市役所1階市民相談室
子育て相談 (児童家庭相談、ひとり親家庭相談)	☎33・1131	月～金曜日 午前8時45分～午後5時15分	市役所1階子育て応援課

今月の納税・納付

●市・府民税(普通徴収) …… 第4期分

●国民健康保険料(普通徴収) …… 第7期分

●後期高齢者医療保険料(普通徴収) …… 12月分

●介護保険料(普通徴収) …… 12月分

元気でーす！ おおっっこ



子どもの笑顔を
「広報いずみおおつ」に
載せてみませんか？



すずきだ あきは
鈴木田 暁葉ちゃん
令和5年10月生

我が家のかわいいパワフルboy！
いつも沢山の笑顔をありがとう
これからもみんなで
楽しく過ごそうね♡



いずた そうま
伊豆田 宗万ちゃん
令和6年3月生

そうちゃんスマイルでいつもみんなを癒してくれてありがとう♡
これからもいっぱい食べていっぱい遊んですくすく育ってね！



つじ いっさ
辻 一颯ちゃん
令和6年7月生

元気に遅く大きく育ってな！
パパとママは
いっさの成長が
楽しみです！



やました きいと
山下 希紘ちゃん
令和5年8月生

クシャッと笑顔が
ママとパパの元気の源！
いつも癒しをありがとう♡
これからもすくすく大きく育ってね！



まつうら かりん
松浦 夏鈴ちゃん
令和5年7月生

夏の風鈴のように周りの人を癒す存在でありますようにと名前の由来通り毎日みんなに癒しをありがとう♡兄妹3人仲良く育ってね♡



たくさんの応募をお待ちしています！



対象

市内在住の**小学校入学前**の子ども
※たくさんの子どもを紹介したいので、
応募は1人1回とさせていただきます。

応募
内容

子どもの写真・氏名(ふりがな)・生年月日・連絡先(電話またはメールアドレス)・保護者からの一言(60字以内)

応募
方法

- ・ウェブ:二次元コードから
- ・メール:kouhou@city.izumitosu.osaka.jp
件名に「元気でーす！おおっっこ」と記入
- ・郵送:〒595-8686 秘書広報課
「元気でーす！おおっっこ」係

応募はこちら



問合 秘書広報課

いずみおおつのキラリ★

このコーナーでは、泉大津市のキラリと輝く人財やさまざまな活動を紹介します。



★ 令和6年度防火図画コンクール表彰

市内小・中学校の児童・生徒から、511点の応募があり、市長賞・消防長賞・教育長賞・協会長賞が選出されました。表彰式では緊張していた様子でしたが、保護者・関係者からの盛大な拍手により笑顔になり、和やかな表彰式となりました。入賞作品は、消防本部ホームページで閲覧できます。



受賞者の皆さん(敬称略)

市長賞	誠風中1年	寺田 陽哉(てらだ はるや)
	戎小1年	橋本 晴(はしもと はる)
消防長賞	誠風中3年	木村 一花(きむら いつか)
	小津中1年	花木 瑞捺(はなき みずな)
	楠小1年	寺田 莉結(てらだ ちい)
教育長賞	誠風中3年	横澤 理央(よこざわ りお)
	小津中3年	高田 直子(たかだ なおこ)
	穴師小1年	田室 直都(たむろ なおと)
	浜小1年	前山 絢哉(まえやま けんや)
	楠小1年	西尾 優里(にしお ゆうり)

協会長賞	誠風中3年	木村 百花(きむら ももか)
	小津中1年	猿田 羽雲(さるた わく)
	旭小1年	迫下 沙保里(さこした さおり)
	楠小1年	関根 朱里(せきね あかり)
	楠小1年	光田 岳(みつだ かく)



消防本部
ホームページ



今月の ワンポイント 手話



今回の手話は「家族⑥」

昨年4月に手話言語条例が制定されました。手話を身近に感じてもらうため、皆さんに毎月、簡単な手話を紹介していきます。☎ 障がい福祉課



姉(兄)

立てた右手小指を上へ上げる

★写真は「姉」の表現
★「兄」は、立てた右手中指を上へ上げる



妹(弟)

立てた右手小指を下へ下げる

★写真は「妹」の表現
★「弟」は、立てた右手中指を下へ下げる



姉妹(兄弟)

並べた両手の小指を上下へ引き離す

★写真は「姉妹」の表現
★「兄弟」は、並べた両手の中指を上下へ引き離す

広報いずみおおつの有料広告掲載を利用してみませんか

「会社のPRをしたい!」「お店に来てほしい!」そんなときは「広報いずみおおつ」の有料広告が便利です!

メリット

- 自治会に加入している世帯に配布!
- 駅・公共施設・スーパーマーケットなど、人目に付きやすい場所に設置!

サイズ	1回あたりの掲載料(税込)
縦49mm×横176mm	66,000円
縦49mm×横88mm	33,000円

※継続割引もあります。

発行部数は、31,000部(毎月1日発行)

☎ 秘書広報課



市ホームページ

人の動き(令和6年11月1日現在)
総人口/7万2,793人 世帯数/3万5,750世帯

編集/発行 泉大津市役所 秘書広報課
〒595-8686 泉大津市東雲町9番12号
TEL 0725-33-1131(代表)

Izumitsu Town Topics



まちの話題

泉大津であったさまざまなできごとやイベントを、写真とともにお届けします。



泉大津急性期メディカルセンター 内覧会

11月3日

12月の開院前に、センターの内覧会が行われました。実際に使用される医療機器などを近くで見ることができ、今後の運営に期待が高まりました。



市民レポーター nom

大防災訓練

11月4日

市制82年目にして初の市を挙げた大規模な防災訓練を行いました。

石川県輪島市での支援経験を活かし、市民の皆さんと一緒に地震対策を強化しました。

午前中は市民と職員が協力して8か所の避難所を同時に開設し、午後は東雲公園やアルザタウン泉大津で、体験しながら学べる防災イベントを開催しました。

共に備えることで、まちをより安全にしましょう。



毎月5日
配信

広報紙LINEアンケートでプレゼント！



喫茶 なんくる
きなこトースト

抽選で
15人！



喫茶 なんくる(春日町3-10 A101)
TEL 0725-58-7090
営業時間：午前8時～午後5時
(ラストオーダー午後4時30分)
定休日：木曜日

落ち着いた店内は、時間を忘れていつまでも居たくなる癒やしの空間です。トーストメニューは全てサクサクかつフワフワの厚切りで、食べ応えがありますよ。ぜひ、食べに来てください。

登録から応募への手順

1 LINEで登録

二次元コードを読み取るかIDを入力して友だち登録を行う。
ID: @izumiotsu-city



2 応募

配信日までに広報紙を読み、毎月5日に配信されるアンケートに最後まで答えて抽選に参加！

防災行政無線が聞こえない！そんなときに役立つサービス



“電話で”

「聞き逃し」を防ぐ！

防災行政無線自動応答サービス

みんなでやろう、くんれんを！

TEL 0800-200-3890

(通話料無料)

防災行政無線の内容が聞き取れなかった場合、電話で聞き直すことができます。

“アプリで”

「聞き逃し」を防ぐ！

コスモキャスト

iOSは
こちら▶



Android
はこちら▶



防災行政無線の内容が音声と文字でスマートフォンに届くアプリです。

電話に、ファクスに、
災害情報が届く！

電話・ファクス防災情報配信サービス



自宅の電話とファクスで防災無線の放送内容を受け取れます。

市の情報

事前に知りたい手続きを
調べられます!!

泉大津市
LINE



泉大津市
Facebook



おづみんX
(旧Twitter)



泉大津市
Instagram



バーチャル
市役所
手続きガイド

