

よくある依頼 ベスト3

依頼や活動は1回から可能!

1位

保育所や幼稚園への送迎や
前後の預かり



2位

放課後児童クラブ
(学童保育)や
習い事への送迎



3位

買い物など保護者の
外出する際の預かり



あなたの力が必要です! 提供会員を大募集!

現在、市では提供会員が不足していることから、子育ての経験などを活かして、地域での子育てにご協力いただける人を募集しています。空いた時間を使って育児の援助ができます。興味のある人、活動してみたいと思った人、ぜひ提供会員に登録をお願いします。お気軽にファミリー・サポート・センターにお問い合わせください。



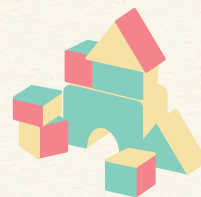
対象 市内および隣接する市・町に在住で、自宅で子どもを預かることができる65歳ぐらいまでの人
(資格・性別不問)

申込 いずみおおつファミリー・サポート・センター **TEL** 0725・22・4152

※会員登録には、講習会(全5回)の受講が必要です。

安心して活動ができます

- **充実の講習会**…子どもの接し方、病気やけがへの対応など専門家による講習で初めての人も安心。
- **会員同士をマッチング**…ファミリー・サポート・センターが調整役となり、日程や依頼内容などを考慮し、マッチングします。利用前には会員同士の事前面談も行います。
- **保険に加入**…万一の事故に備えて保険に加入(保険料はセンターが負担)。
- **謝礼あり**…有償ボランティアで1時間あたり700円の謝礼があります。



会員登録に必要な講習会のお知らせ ~高石市との連携で年4回(6・7・11・1月)に~

今年度は、6月・令和7年1月は泉大津市で、7月・11月は高石市で、それぞれ開催します。

▼6月開催分の参加者を募集しています。

日程	会員名	内容
6月23日(日) 午前9時30分~11時30分	依頼会員 提供会員	・ファミリー・サポート・センターのしくみについて
6月24日(月) 午前9時30分~午後0時30分	提供会員	・子どもの栄養と食生活 ・事故予防と子どもの病気について
6月25日(火) 午前9時30分~11時30分	提供会員	・保育のあり方 ・あそび方について
6月26日(水) 午前10時~正午	提供会員	・緊急時の対応と処置 ※場所は消防本部です。
6月27日(木) 午前9時30分~11時30分	提供会員	・子どもの発達と心理 ・子どもの虐待について

場所 総合福祉センター

申込・問合せ

6月19日(水)までに電話またはメールでいずみおおつファミリー・サポート・センター

TEL 0725・22・4152

メール famisapo@syakyou.or.jp



依頼会員(生後3か月から小学6年生までの子どもの保護者)も募集しています。また、依頼会員と提供会員の両方に登録することもできます。まずは、ファミリー・サポート・センターまでお問い合わせください。

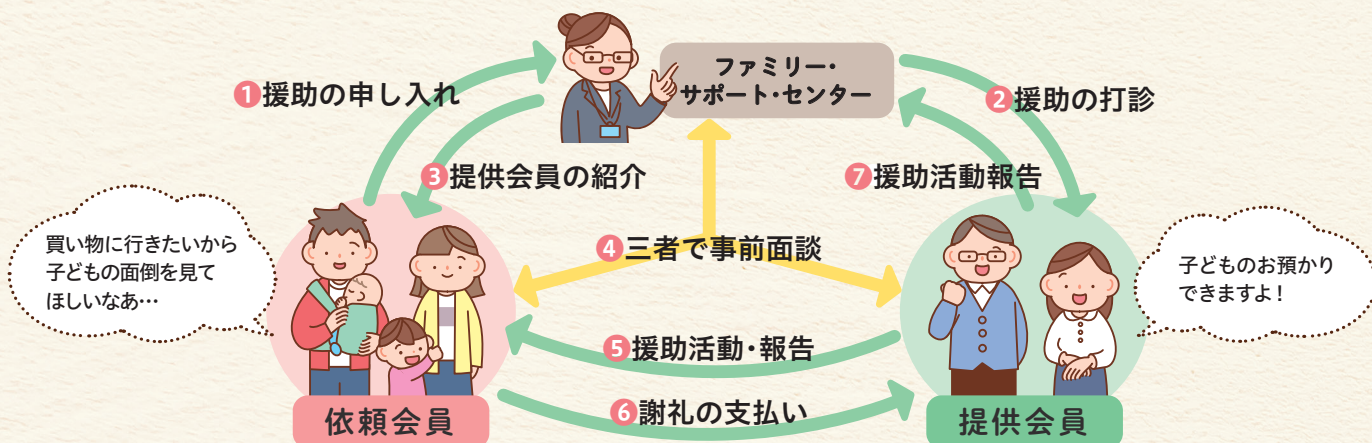
ファミリー・サポート・センター

【問合】 社会福祉協議会

市では、地域の人に安心して子どもを預け、預かる子育て援助活動が行われていることを知っていますか。
今回は、地域で子育てをサポートするファミリー・サポート・センターの紹介と、援助を行っていただく提供会員の募集についてお知らせします。

「ファミサポ」ってなに？

ファミリー・サポート・センター（ファミサポ）は、「保育施設まで送迎してほしい」「子どもを預けて買い物に行きたい」など、子育て中の人や育児を手伝ってもらいたいときに、地域の人が応援する会員同士の相互援助活動のことです。子育ての援助を受けたい人（依頼会員）と子育ての援助を行いたい人（提供会員）をファミリー・サポート・センターが紹介します（両会員とも講習を受講し、登録が必要）。



依頼会員の声 「親は安心、子どもは楽しそう！」

Q.登録のきっかけは？

近くに頼れる親族がいなかったので、第2子出産時に長女のこども園への送迎をお願いしたいと思いファミサポに登録しました。第2子連れでの送迎は難しかったので助かりました。

Q.ファミサポを依頼した時は、どんな気持ちでしたか？

長女は人見知りが激しく、家族以外の大人と時間をともにできるか不安でしたが、提供会員の人はとても優しく頼れる大先輩ママさんでした。3人の子育てをされた人だったので私も心強かったです。長女と打ち解けるのも早かったと思います。

Q.ファミサポの利用を検討している人へメッセージを！

小さい子どもがいると、誰かの手助けが必要になると思います。そんな時は迷わずファミサポを利用して頼るべきだと思います。私はファミサポを利用して正解でした。



提供会員の声 「子育ての手伝いができてよかった！」

Q.登録のきっかけは？

仕事を退職し、孫が生まれることがきっかけで、子育てに関する講習会を受講したいと思い登録しました。受講してみると新たな発見や考えを思い直すことも多くありました。

Q.ファミサポの活動をされた時は、どんな気持ちでしたか？

講習会で、子どもの関わり方、緊急時の対応としてAEDを使用して胸部圧迫の方法などを講習したことで、安心して始めることができました。

Q.やりがいを感じる時はどんな時ですか？

活動中は自然と責任感が芽生えます。自分の時間の使い方にメリハリができ、なおかつ、子どもたちが楽しんで過ごしてくれる姿を見るとうれしく感じます。



利用料金は？

1時間 **700円**

平日、土・日曜日、祝日も
原則午前7時～午後9時

※複数の子どもを預ける場合は、
2人目からは通常料金の半額。



天気が不安定な季節。大雨や台風から身を守ろう！

問合 危機管理課

“安全に避難する”3つのポイント

- 1** 避難とは「難」を「避」けることです。安全な場所にいる人は、避難所へ行く必要はありません。
- 2** 避難先は小学校や中学校だけではありません。安全な親戚・知人宅、自宅での避難(在宅避難)も考えられます。
- 3** 避難指示(警戒レベル4)までに必ず避難しましょう！

日頃から、災害が発生した場合に「どう行動するか」を考えよう！



警戒レベル	状況	住民がとるべき行動	避難情報等
5	災害発生又は切迫	命の危険 直ちに安全確保！	きんきゅうあんぜんかくほ 緊急安全確保
~~~~~ 〈警戒レベル4までに必ず避難！〉 ~~~~~			
4	災害のおそれ高い	危険な場所から全員避難	ひなんしじ 避難指示
3	災害のおそれあり	危険な場所から高齢者等は避難※	こうれいしゃとうひなん 高齢者等避難
2	気象状況悪化	自らの避難行動を確認	大雨・洪水・高潮注意報(気象庁)
1	今後気象状況悪化のおそれ	災害への心構えを高める	早期注意情報(気象庁)

※警戒レベル3は、高齢者以外の人も必要に応じ、避難準備を始める、危険を感じたら自主的に避難するタイミングです。

## “泉大津市総合防災マップ”で身の回りの危険性・避難場所を確認しよう

地域の災害リスク、備蓄すべきもの、避難経路などを“泉大津市総合防災マップ”で確認しましょう。

防災マップは市役所で受け取れるほか、市ホームページでも確認できます。また、解説動画もみることができます。



解説動画はこちら



## 災害情報を手に入れるには？

### ラジオ

災害時には「FMいずみおおつ(85.5MHz)」から市の災害情報をリアルタイムで発信。



### 屋外スピーカー

学校や公園などに市内66か所の防災無線(屋外スピーカー)から、災害情報を発信します。



### 緊急速報メール

緊急地震速報や津波情報など、特に緊急度の高いお知らせが携帯電話に届きます。※手続き不要ですが、受信設定が必要な場合があります。詳しくは各携帯会社にご確認ください。



### 大阪防災アプリ

雨雲や台風の進路などの気象情報、ハザードマップや河川カメラなど、防災に関する機能も備わっています。

ダウンロードはこちら



40ページに防災無線の内容が確認できるサービスや防災アプリなどを紹介しています。ぜひ、ご活用ください。

# 第13回オリアム随筆賞作品募集

あなたの作品をお待ちしています

問合 地域経済課

今年も、著名な文化人を選考委員に迎え、日本一の生産量を誇る毛布をはじめとする「繊維のまち・泉大津」を全国にPRするため、衣服や繊維製品に関する内容を綴ったエッセイを募集します。

入賞者には、賞金が贈呈されるほか、来年3月に開催する表彰式と文学フォーラムで、豪華な選考委員と一緒に出演いただく予定です。

※「オリアム」とは、市の特産品である毛布・ニット・毛織物などを連想させる「織る」と「編む」に由来しています。

## 選考委員(50音順)



ありすがわ ありす  
有栖川有栖氏



たまおか  
玉岡かおる氏



よしむらまんいち  
吉村萬壱氏

【募集期間】 6月3日(月)～9月30日(月) (当日消印有効)

## 【募集作品】

衣服や繊維製品にまつわる思い出や感動したことなどに触れた作品  
400字詰原稿用紙(A4) 5枚

【応募資格】 制限なし(最優秀賞(オリアム随筆賞)受賞者を除く)

【応募点数】 1人2作品まで

【選考】 最終選考は、選考委員により決定します。

## 【賞・賞金】

- ・最優秀賞(オリアム随筆賞)…1作品(賞金50万円)
- ・優秀賞…2作品(賞金5万円)
- ・佳作…3作品(賞金3万円)
- ・特別賞(泉大津市長賞)…1作品(泉大津市特産品2万円相当)

## 【注意事項】

入賞者の氏名・住所(市区町村まで)・年齢は市ホームページや広報紙で掲載予定です。なお、報道機関にも記事提供しますので、顔写真の提供をお願いする場合があります。

## 【応募方法】

応募要領を確認のうえ、所定の「応募用紙」に必要事項を記入し、地域経済課に持参、郵送またはウェブ。応募用紙と応募要領は、地域経済課で配付。市ホームページからもダウンロード可。

【申込・問合】 ☎595-8686 地域経済課

むろい しげる  
新たに室井滋氏が  
選考委員に就任



## 【室井滋氏プロフィール】

大学在学中に俳優デビュー。映画「居酒屋ゆうれい」「のど自慢」など映画賞を多数受賞。また、作家でもあり近著に絵本「キューちゃんの日記」、「チビのおねがい」、エッセイ「ヤットコスットコ女旅」などがある。令和5年4月から富山県立高志の国文学館館長に就任。

応募要領および  
応募方法はこちら



オンライン応募



過去の入賞作品は  
こちら





# 事業者向け補助金・助成金を紹介します

問合 地域経済課

いずれも、市ホームページで注意事項など詳細を確認してから申し込みください。

## ■創業支援事業補助金(家賃補助)

**対象** 市内で創業 **補助対象経費** 家賃(共益費を除く)

**補助額** 2分の1(上限5万円) **補助対象期間** 12か月

### 【注意事項】

補助金の交付決定を受けてから5年以上継続して事業を営む必要あり

詳しくは  
こちら



## ■インバウンド等受入環境整備補助金

**対象** 市内に店舗を有する事業者

**補助対象事業・補助対象経費**

- 多言語案内整備事業  
パンフレット、メニュー、ホームページ等の整備にかかる費用
- 免税店等環境整備事業  
決済端末および専用レジの導入費用
- 多言語コミュニケーション導入事業  
多言語音声認識機器の導入費用
- 公衆無線LAN整備事業  
Wi-Fiなど公衆無線LANの設置費用

**補助金額**

3分の2(上限20万円)

詳しくは  
こちら



## ■中小企業事業資金利子補給

**対象** 市内で事業を営んでいる個人、または本社所在地が市内にある法人

**対象融資**

- 大阪府中小企業融資制度

- ①小規模企業サポート資金のうち小規模資金
- ②経営安定サポート資金のうち経営安定資金
- ③開業・スタートアップ応援資金のうち開業資金または地域ネットワーク型

- 日本政策金融公庫

- ①経営改善貸付(マル経融資)
- ②生活衛生改善貸付制度による生活衛生資金
- ③新企業育成貸付制度による新規開業資金(ただし、事業開始後税務申告を2期終えていない人)

**限度額** 最高500万円

**利子補給率** 返済利率のうち年1%以内(個人事業主が市内在住でない場合は年0.5%以内)

詳しくは  
こちら



## フカキ夢・ひとづくりグローバル人材育成研修 「イングリッシュキャンプ」参加者募集

問合 政策推進課

アドバイザーとして参加する外国人大学生とともに、英語でディスカッションやワークショップに取り組む合宿型英語研修です。英語力はもちろん、広い視点、主体性やコミュニケーション能力、思考力を身につけることができます。

**期間** 7月23日(火)～25日(木)

**場所** ホテル八峯苑 鹿の湯(長野県諏訪郡富士見町)

※現地までは往復バスを手配しています。

**費用** 9万8,000円程度(受講後、市から6万5,000円程度を助成)

**助成人数** 10人程度

(「志望動機」「研修で学びたいこと」で審査を行い、助成対象者を決定)

**助成対象** 平成18年4月2日～平成24年4月1日生まれ

(中学1年生～高校3年生)

**応募方法** 6月21日(金)までに申込書(所定用紙)を持参または郵送

(〒595-8686 政策推進課)

※申込書の「保護者同意欄」以外はすべて申込者自筆のこと

※申込書は政策推進課で配付(市ホームページからダウンロード可)



市ホームページは  
こちら



イメージ動画は  
こちら







(切手をはらずに  
お出しください。)

差出有効期間  
令和6年6月30日  
まで



料金受取人払郵便

595-8790

泉大津市役所 入権へのいしめ書

泉大津市東部町9-12

(②ご意見)

## 市長への提言

よりよい泉大津市をつくるため、  
皆様のご意見をお寄せください！

市民の皆さんから市政についての幅広いご意見をいただく「市長への提言」を実施します。

皆さんから寄せられたご意見・アイデアなどは、市長が直接拝見し、今後の市の施策の参考とさせていただきます。ただし個人的な相談・苦情などをご遠慮ください。

また、ご意見などに対して回答を希望する場合は、「回答希望の有無」欄の「希望する」にチェックし、連絡先も記入してください。後日、担当課より回答します。

なお、連絡先の記入が不十分で回答先の特定ができない場合、ご意見やご提案内容の主旨が不明瞭な場合、市に直接関係のない場合は、回答できかねますので、あらかじめご了承ください。

いただいたご意見などの中から、いくつかを広報紙でご紹介します。

※市ホームページ内「市へのお問い合わせ」にある『「市政へのご意見箱」  
提案フォーム』では、随時、市政へのご意見・ご要望を募集しています。

☎ 人権くらしの相談課

「市政へのご意見箱」  
提案フォーム



(切り取り線)

(①ご意見)

## 送付方法

①裏面に必要事項を記入し、あなたのご意見をご記入ください。

②このページを切り取ってください。

③郵送またはファクスで人権くらしの相談課へ送付ください。

- 郵送…この面の「山折り線」にしたがい、「山折り①」→「山折り②」の順に折ります。  
裏面の「のりしろ」にのりを貼っていただき、封筒を作り、切手を貼らずにそのままポストへご投函ください。
- ファクス…裏面(アンケート面)のみを、人権くらしの相談課(☎ 0725・21・0412)へ送信してください。

※「市政へのご意見箱」提案フォームでも同様に受け付けます。タイトルを「市長への提言(〇〇について)」としてください(このページ内の二次元コードからお進みください)。

締切 6月17日(月) (当日消印有効)

よりよい泉大津市を  
つくるために、  
皆様のご意見をお聞かせください！





のりしろ

について

This image shows a full page of white paper with horizontal dashed lines, typical of primary-ruled notebook paper. The lines are evenly spaced and run across the width of the page. There is no handwriting or other markings on the paper.

広報いずみおおつ 令和6年6月号



# 市立病院からのお知らせ

問合 市立病院事務局総務課 ☎0725・32・5622

## ●新任の医師を紹介します 令和6年4月より6人の医師が着任しました。(敬称略)



産婦人科部医長  
谷脇 絢子

### 資格

日本産科婦人科学会産婦人科専門医  
母体保護法指定医



産婦人科部  
粟津 祐一郎

### 資格

日本産科婦人科学会産婦人科専門医



産婦人科部  
藤東 温子



整形外科部  
西浦 伶

新生児内科部  
三好 柚香



新生児内科部  
安平 健太郎

## 新任された医師の中から、産婦人科部・谷脇医師にお話を伺いました

当院は、地域周産期母子医療センターで産婦人科・小児科・新生児内科が協力し、安心して健診・出産に対応できる体制を整えています。

妊婦健診中は4Dエコーで赤ちゃんの顔を見る機会もあり、希望する人には硬膜外麻酔下での無痛分娩も実施し、婦人科疾患の診療も行っています。子宮鏡や腹腔鏡下手術にも力を入れ、できるだけ短い入院期間で治療が受けることができます。



## ●分娩費用などを見直しました

市立病院では、6月から市内在住・市外在住で異なっていた分娩費用を見直し、住んでいる地域に関係なく、これまでの市内料金に統一しました。この料金の統一により近隣市町に住んでいる人、さらには里帰り出産の人にも利用してもらいやすいものとなります。

### 【5月末まで】

	分娩費用の目安(1胎)	
	市内在住	市外在住
1人目	50万円前後	55万円前後
2人目以降	45万円前後	50万円前後



### 【6月以降】

	分娩費用の目安(1胎)
初産婦	50万円前後
経産婦	45万円前後



▲無料個室

また、これまで室料差額として6,000円/日が必要だった「個室料金を無料」とします。さらに、無料個室よりも広く、家族とゆっくり過ごせ、個室内にシャワーを設置している有料個室も用意しています。ぜひ、市立病院をご利用ください。

※11月までは、大部屋に入室いただく場合があります。



▲シャワー(有料個室)



▲有料個室

# 「泉大津みなとフォトコンテスト2023」入賞作品発表！

みなとの魅力を再発見！

問合 地域経済課

74作品の応募から入賞11作品を決定しました。多数の応募ありがとうございました。



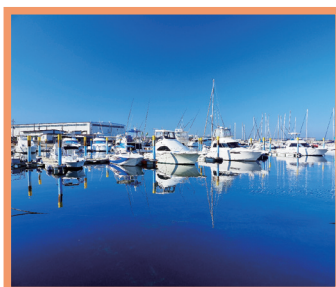
「トワイライトの空、フェリー出港、門司港へ」

@cha_me_blue_skyさん 📍A 泉大津マリーナ



「ひょっこり満月」

@k.yoshimi0518さん 📍B 汐見公園多目的広場



「青」

@hoshi_2021ccさん

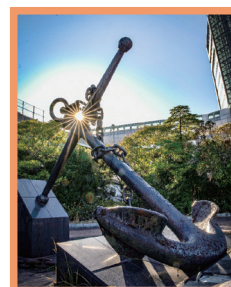
📍A なぎさ公園



「それぞれの時を過ごす」

@t.ma0414さん

📍C なぎさ公園



「いかり こうぼう  
錨と光芒」

@tiara_creaさん

📍D 泉大津なぎさ公園

## 審査員特別賞



「ゆったり流れる」

@saka_eri_713さん

📍E 助松埠頭



「光の居住地」

@pose0301さん

📍F 泉大津パーキングエリア(上り)  
11階パノラマルーム



「はしとほし」

@kusukusuosmさん

📍G 泉大津大橋



「晩秋の東港公園」

@kenbeat1983さん

📍H 東港公園

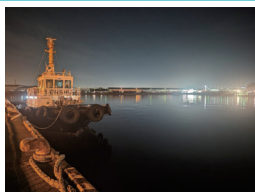
## おづみん賞



「目覚めと発展」

@kasyacocostudioさん

📍I 関空泉大津ワシントンホテル



「穏やかな時間」

@nico888ynmkさん

📍C 泉大津マリーナ直ぐそばのみなと

審査員の  
コメントは  
こちらから



審査員(敬称略): 重里紀明(泉大津副市長) / 深井美貴子(写真作家) / 羽田野建夫(市民レポーター) / 冨井浩一(堺泉北港湾振興連絡協議会会長)



# はじめよう！デコ活

脱炭素につながる新しい豊かな暮らしを創る国民運動

問合 環境課

市では、脱炭素につながる新しい豊かな暮らしを創る国民運動（通称：デコ活）の趣旨に賛同し「デコ活宣言」を行い、同運動を推進する官民連携協議会（デコ活応援団）に参加しています。この「デコ活」を通じて、脱炭素につながる豊かな暮らしの推進とゼロカーボンシティの実現を目指しませんか。

## デコ活とは…

二酸化炭素(CO₂)を減らす(DE)脱炭素(Decarbonization)と、環境に良いエコ(Eco)を含む"デコ"と活動・生活を組み合わせた新しい言葉です。

2050年カーボンニュートラルおよび2030年度削減目標の実現に向け、国民・消費者の行動変容、ライフスタイルの変革を促すため、衣食住にわたり具体的なアクションを提案するとともに、脱炭素化による豊かな暮らし創りに向けた取り組みや、新たな消費・行動を後押しし、脱炭素型の製品・サービスの需要創出にもつなげていく運動です。



デコ活  
ホームページ



## ■デコ活アクション

分類		アクション
まずはここから	住 デ	電気も省エネ 断熱住宅(電気代をおさえる断熱省エネ住宅に住む)
	住 コ	こだわる楽しさ エコグッズ(LED・省エネ家電などを選ぶ)
	食 カ	感謝の心 食べ残しゼロ(食品の食べ切り、食材の使い切り)
	職 ツ	つながるオフィス テレワーク(どこでもつながれば、そこが仕事場に)
ひとりでに CO ₂ が下がる	住	高効率の給湯器、節水できる機器を選ぶ
	移	環境にやさしい次世代自動車を選ぶ
	住	太陽光発電など、再生可能エネルギーを取り入れる
みんなで実践	衣	クールビズ・ウォームビズ、サステナブルファッションに取り組む
	住	ごみはできるだけ減らし、資源としてきちんと分別・再利用する
	食	地元産の旬の食材を積極的に選ぶ
	移	できるだけ公共交通・自転車・徒歩で移動する
	買	はかり売りを利用するなど、好きなものを必要な分だけ買う
	住	宅配便は一度で受け取る

## ■市のデコ活宣言（宣言日：令和5（2023）年8月29日）

市では、2050年までに市内の二酸化炭素の排出量実質ゼロを目指す「ゼロカーボンシティ」の実現に向け、市民や事業者が一体となり取り組みます。

- ・宣言1 製品、サービス、取組展開を通じてデコ活を後押しします。
- ・宣言2 生活・仕事の中で、デコ活を実践します。

公共施設への太陽光発電設備の導入やプラスチックごみ削減に向けウォーターサーバーを設置しています。また、家庭における太陽光発電設備・省エネ家電の設置、幼児同乗用自転車等の購入に対して補助を行い、脱炭素につながる市民の「デコ活」を後押ししています。

## ■泉大津デコ活アプリを活用しよう！

アプリをダウンロード後、利用者が興味のあるカテゴリを選択することで、知りたい情報だけを表示、受け取ることができます。ウェブセミナーやうちエコ診断、知って得する助成金や補助金の情報など多数の機能を用意しています。

市ホームページ



デコ活アプリ



ダウンロードして  
一緒に「デコ活」に  
挑戦してみよう！

# 国民健康保険料率が府内で統一されました

問合 保険年金課

令和6年度から、所得・世帯構成が同じであれば、府内どこに住んでいても同じ保険料となります。  
6月に各世帯の年間保険料を確定します。決まった年間保険料は6月中旬頃にお知らせします。  
なお、府の統一化に伴い保険料は1円単位となり、本市独自の減免は令和5年度で終了しました。

## ■保険料の算定

年間保険料は、医療分保険料・後期高齢者支援金分保険料・介護分保険料の合計額です。各保険料は、賦課限度額が設けられ、超過する場合は、その限度額が保険料額です。

また、世帯主と加入者の所得合計額と合計人数で、一定の条件を満たす場合は均等割額と平等割額を軽減します。

### ●医療分保険料

所得割額	世帯の前年中の基準総所得金額※の9.56%
均等割額	世帯の被保険者1人あたり 3万5,040円
平等割額	1世帯あたり 3万4,803円
(賦課限度額)	65万円

### ●後期高齢者支援金分保険料

所得割額	世帯の前年中の基準総所得金額※の3.12%
均等割額	世帯の被保険者1人あたり 1万1,167円
平等割額	1世帯あたり 1万1,091円
(賦課限度額)	22万円

### ●介護分保険料 40歳～64歳の介護保険第2号被保険者

所得割額	介護保険第2号被保険者の前年中の基準総所得金額※の2.64%
均等割額	介護保険第2号被保険者1人あたり 1万9,389円
(賦課限度額)	17万円

65歳以上の介護保険第1号被保険者は、国民健康保険料とは別で納めます。介護保険料については、高齢介護課までお問い合わせください。

※基準総所得金額は前年中の所得に基づいて計算します。

- ・給与所得者…給与所得控除後の金額-43万円(基礎控除)
- ・年金所得者…年金所得金額-43万円(基礎控除)
- ・事業所得者…所得金額-43万円(基礎控除)

1人につき複数の所得がある場合は、全ての合算額-43万円(基礎控除)です。

## 【保険料の減免】

保険料の一部を減免できる制度があります(所得制限や申請期限あり)。

- ・災害などで、居住する住宅が著しい損害を受けたとき
- ・事業の不振や失業等により、所得が著しく減少したとき
- ・刑事施設などに拘禁されたとき
- ・これまで被用者保険の被保険者であった人が、後期高齢者医療制度被保険者となり、その被用者保険の被扶養者が国民健康保険被保険者となったとき

## 【保険料の軽減】

届出により保険料が軽減できる場合があります。

- ・非自発失業者に対する保険料の軽減(オンライン申請可)
- ・産前産後期間の保険料の軽減

減免や軽減の詳細については、保険年金課にお問い合わせください。

## 2市1町広域連携企画

泉大津市・高石市・忠岡町の気になる情報をお届けします！

### 泉大津市



#### 泉大津市立病院

6月から市内在住・市外在住で異なっていた分娩費用を見直し、住んでいる地域に関係なく、これまでの市内料金に統一しました。近隣市町に住んでいる人、里帰り出産の人にも利用してもらいやすいものとなります。また、これまで室料差額として6,000円/日が必要だった「個室料金を無料」とします。さらに、無料個室よりも広く、個室内にシャワーを設置している有料個室も用意しています。ぜひ、市立病院をご利用ください。

場所 泉大津市下条町16-1

問合 泉大津市立病院事務局総務課

☎0725・32・5622

### 高石市



#### 『ポケモン GO』に高石市の公式ルートが登場！

『ポケモン GO』は、位置情報を活用した、現実世界そのものを舞台として遊ぶスマートフォン向けゲームです。

公式ルートは、おすすめの場所を経由する『ポケモン GO』の公式パートナーが作成したルートで隠れた地域の魅力の再発見ができる、ふだんの街歩きがより楽しくなる機能です。

問合 高石市地域創生課

☎072・275・6138



### 忠岡町



#### 登録有形文化財正木記念邸～呈茶はいかがですか～

「正木美術館2024年春季展」の期間中、美術館敷地内の正木記念邸の広間が見学できます。また、日本庭園を背景にした広間で抹茶をいただくことができます。



期間 7月7日(日)までの土・日曜日

場所 正木美術館

(忠岡町忠岡中2-9-26)

参加費 500円(抹茶とお菓子)

※別途、入館料が必要

問合 正木美術館 ☎0725・21・6000