



特集

## 地域で子育てを 応援します！

〈第1弾〉

ファミリー・サポート・センター

### ／ 今月のPick up! ／

**2-3** 地域で子育てを応援します！  
ファミリー・サポート・センター

**4** 大雨や台風から身を守ろう！

**5** 第13回オリアム随筆賞作品募集  
エッセイ

**6** 事業者向け補助金・助成金を紹介

**6** イングリッシュキャンプ参加者募集

**7-8** 市長への提言を募集します

**9** 市立病院からのお知らせ

**10** 泉大津みなとフォトコンテスト2023  
入賞作品発表

**11** はじめよう！デコ活

#おづみんを探そう！

紙面のどこかに「雨降りおづみん」  
が隠れているよ！

ヒントは  
23ページを  
見てね！





## よくある依頼 ベスト3

依頼や活動は1回から可能!

1位

保育所や幼稚園への送迎や  
前後の預かり



2位

放課後児童クラブ  
(学童保育)や  
習い事への送迎



3位

買い物など保護者の  
外出する際の預かり



# あなたの力が必要です! 提供会員を大募集!

現在、市では提供会員が不足していることから、子育ての経験などを活かして、地域での子育てにご協力いただける人を募集しています。空いた時間を使って育児の援助ができます。興味のある人、活動してみたいと思った人、ぜひ提供会員に登録をお願いします。お気軽にファミリー・サポート・センターにお問い合わせください。



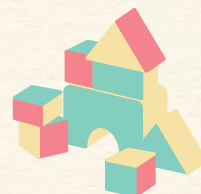
**対象** 市内および隣接する市・町に在住で、自宅で子どもを預かることができる65歳ぐらいまでの人  
(資格・性別不問)

**申込** いずみおおつファミリー・サポート・センター **TEL** 0725・22・4152

※会員登録には、講習会(全5回)の受講が必要です。

## 安心して活動ができます

- **充実の講習会**…子どもの接し方、病気やけがへの対応など専門家による講習で初めての人も安心。
- **会員同士をマッチング**…ファミリー・サポート・センターが調整役となり、日程や依頼内容などを考慮し、マッチングします。利用前には会員同士の事前面談も行います。
- **保険に加入**…万一の事故に備えて保険に加入(保険料はセンターが負担)。
- **謝礼あり**…有償ボランティアで1時間あたり700円の謝礼があります。



## 会員登録に必要な講習会のお知らせ ~高石市との連携で年4回(6・7・11・1月)に~

今年度は、6月・令和7年1月は泉大津市で、7月・11月は高石市で、それぞれ開催します。

▼6月開催分の参加者を募集しています。

日程	会員名	内容
6月23日(日) 午前9時30分~11時30分	依頼 会員 提供 会員	・ファミリー・サポート・センターのしくみについて
6月24日(月) 午前9時30分~午後0時30分	提供会員	・子どもの栄養と食生活 ・事故予防と子どもの病気について
6月25日(火) 午前9時30分~11時30分	提供会員	・保育のあり方 ・あそび方について
6月26日(水) 午前10時~正午	提供会員	・緊急時の対応と処置 ※場所は消防本部です。
6月27日(木) 午前9時30分~11時30分	提供会員	・子どもの発達と心理 ・子どもの虐待について

**場所** 総合福祉センター

**申込・問合せ**

6月19日(水)までに電話またはメールでいずみおおつファミリー・サポート・センター

**TEL** 0725・22・4152

**メール** famisapo@syakyou.or.jp



依頼会員(生後3か月から小学6年生までの子どもの保護者)も募集しています。また、依頼会員と提供会員の両方に登録することもできます。まずは、ファミリー・サポート・センターまでお問い合わせください。



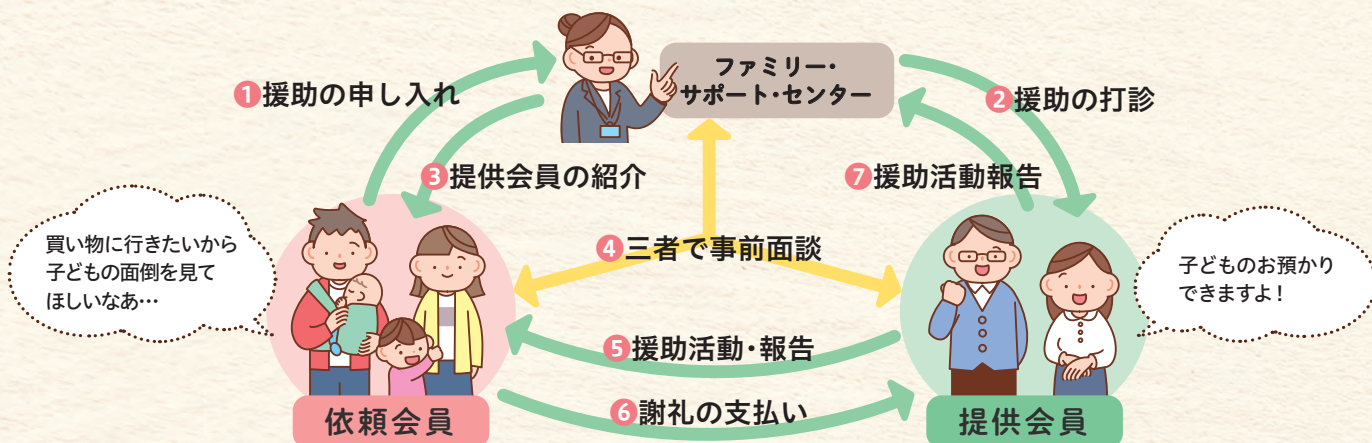
## ファミリー・サポート・センター

【問合】 社会福祉協議会

市では、地域の人に安心して子どもを預け、預かる子育て援助活動が行われていることを知っていますか。  
今回は、地域で子育てをサポートするファミリー・サポート・センターの紹介と、援助を行っていただく提供会員の募集についてお知らせします。

### 「ファミサポ」ってなに？

ファミリー・サポート・センター（ファミサポ）は、「保育施設まで送迎してほしい」「子どもを預けて買い物に行きたい」など、子育て中の人や育児を手伝ってもらいたいときに、地域の人が応援する会員同士の相互援助活動のことです。子育ての援助を受けたい人（依頼会員）と子育ての援助を行いたい人（提供会員）をファミリー・サポート・センターが紹介します（両会員とも講習を受講し、登録が必要）。



### 依頼会員の声 「親は安心、子どもは楽しそう！」

#### Q.登録のきっかけは？

近くに頼れる親族がいなかったため、第2子出産時に長女のこども園への送迎をお願いしたいと思いファミサポに登録しました。第2子連れでの送迎は難しかったので助かりました。

#### Q.ファミサポを依頼した時は、どんな気持ちでしたか？

長女は人見知りが激しく、家族以外の大人と時間をともにできるか不安でしたが、提供会員の人はとても優しく頼れる大先輩ママさんでした。3人の子育てをされた人だったので私も心強かったです。長女と打ち解けるのも早かったと思います。

#### Q.ファミサポの利用を検討している人へメッセージを！

小さい子どもがいると、誰かの手助けが必要になると思います。そんな時は迷わずファミサポを利用して頼るべきだと思います。私はファミサポを利用して正解でした。



### 提供会員の声 「子育ての手伝いができてよかった！」

#### Q.登録のきっかけは？

仕事を退職し、孫が生まれることがきっかけで、子育てに関する講習会を受講したいと思い登録しました。受講してみると新たな発見や考えを思い直すことも多くありました。

#### Q.ファミサポの活動をされた時は、どんな気持ちでしたか？

講習会で、子どもの関わり方、緊急時の対応としてAEDを使用して胸部圧迫の方法などを講習したことで、安心して始めることができました。

#### Q.やりがいを感じる時はどんな時ですか？

活動中は自然と責任感が芽生えます。自分の時間の使い方にメリハリができ、なおかつ、子どもたちが楽しんで過ごしてくれる姿を見るとうれしく感じます。



### 利用料金は？

1時間 **700円**

平日、土・日曜日、祝日も  
原則午前7時～午後9時

※複数の子どもを預ける場合は、  
2人目からは通常料金の半額。



# 天気が不安定な季節。大雨や台風から身を守ろう！

問合 危機管理課

## “安全に避難する”3つのポイント

- 1** 避難とは「難」を「避」けることです。安全な場所にいる人は、避難所へ行く必要はありません。
- 2** 避難先は小学校や中学校だけではありません。安全な親戚・知人宅、自宅での避難(在宅避難)も考えられます。
- 3** 避難指示(警戒レベル4)までに必ず避難しましょう！

日頃から、災害が発生した場合に「どう行動するか」を考えよう！



警戒レベル	状況	住民がとるべき行動	避難情報等
5	災害発生又は切迫	命の危険 直ちに安全確保！	きんきゅうあんぜんかくほ 緊急安全確保
~~~~~ 〈警戒レベル4までに必ず避難！〉 ~~~~~			
4	災害のおそれ高い	危険な場所から全員避難	ひなんしじ 避難指示
3	災害のおそれあり	危険な場所から高齢者等は避難※	こうれいしゃとうひなん 高齢者等避難
2	気象状況悪化	自らの避難行動を確認	大雨・洪水・高潮注意報(気象庁)
1	今後気象状況悪化のおそれ	災害への心構えを高める	早期注意情報(気象庁)

※警戒レベル3は、高齢者以外の人も必要に応じ、避難準備を始める、危険を感じたら自主的に避難するタイミングです。

## “泉大津市総合防災マップ”で身の回りの危険性・避難場所を確認しよう

地域の災害リスク、備蓄すべきもの、避難経路などを“泉大津市総合防災マップ”で確認しましょう。

防災マップは市役所で受け取れるほか、市ホームページでも確認できます。また、解説動画もみることができます。



解説動画はこちら



## 災害情報を手に入れるには？

### ラジオ

災害時には「FMいずみおおつ(85.5MHz)」から市の災害情報をリアルタイムで発信。



### 屋外スピーカー

学校や公園などに市内66か所の防災無線(屋外スピーカー)から、災害情報を発信します。



### 緊急速報メール

緊急地震速報や津波情報など、特に緊急度の高いお知らせが携帯電話に届きます。※手続き不要ですが、受信設定が必要な場合があります。詳しくは各携帯会社にご確認ください。



### 大阪防災アプリ

雨雲や台風の進路などの気象情報、ハザードマップや河川カメラなど、防災に関する機能も備わっています。

ダウンロードはこちら



40ページに防災無線の内容が確認できるサービスや防災アプリなどを紹介しています。ぜひ、ご活用ください。



# 第13回オリアム随筆賞作品募集

あなたの作品をお待ちしています

問合 地域経済課

今年も、著名な文化人を選考委員に迎え、日本一の生産量を誇る毛布をはじめとする「繊維のまち・泉大津」を全国にPRするため、衣服や繊維製品に関する内容を綴ったエッセイを募集します。

入賞者には、賞金が贈呈されるほか、来年3月に開催する表彰式と文学フォーラムで、豪華な選考委員と一緒に出演いただく予定です。

※「オリアム」とは、市の特産品である毛布・ニット・毛織物などを連想させる「織る」と「編む」に由来しています。

## 選考委員(50音順)



ありすがわ ありす  
有栖川有栖氏



たまおか  
玉岡かおる氏



よしむらまんいち  
吉村萬壱氏

【募集期間】 6月3日(月)～9月30日(月) (当日消印有効)

## 【募集作品】

衣服や繊維製品にまつわる思い出や感動したことなどに触れた作品  
400字詰原稿用紙(A4)5枚

【応募資格】 制限なし(最優秀賞(オリアム随筆賞)受賞者を除く)

【応募点数】 1人2作品まで

【選考】 最終選考は、選考委員により決定します。

## 【賞・賞金】

- ・最優秀賞(オリアム随筆賞)…1作品(賞金50万円)
- ・優秀賞…2作品(賞金5万円)
- ・佳作…3作品(賞金3万円)
- ・特別賞(泉大津市長賞)…1作品(泉大津市特産品2万円相当)

## 【注意事項】

入賞者の氏名・住所(市区町村まで)・年齢は市ホームページや広報紙で掲載予定です。なお、報道機関にも記事提供しますので、顔写真の提供をお願いする場合があります。

## 【応募方法】

応募要領を確認のうえ、所定の「応募用紙」に必要事項を記入し、地域経済課に持参、郵送またはウェブ。応募用紙と応募要領は、地域経済課で配付。市ホームページからもダウンロード可。

【申込・問合】 ☎595-8686 地域経済課

むろい しげる  
新たに室井滋氏が  
選考委員に就任



## 【室井滋氏プロフィール】

大学在学中に俳優デビュー。映画「居酒屋ゆうれい」「のど自慢」など映画賞を多数受賞。また、作家でもあり近著に絵本「キューちゃんの日記」、「チビのおねがい」、エッセイ「ヤットコスットコ女旅」などがある。令和5年4月から富山県立高志の国文学館館長に就任。

応募要領および  
応募方法はこちら



オンライン応募



過去の入賞作品は  
こちら





# 事業者向け補助金・助成金を紹介します

問合 地域経済課

いずれも、市ホームページで注意事項など詳細を確認してから申し込みください。

## ■創業支援事業補助金(家賃補助)

**対象** 市内で創業 **補助対象経費** 家賃(共益費を除く)

**補助額** 2分の1(上限5万円) **補助対象期間** 12か月

### 【注意事項】

補助金の交付決定を受けてから5年以上継続して事業を営む必要あり

詳しくは  
こちら



## ■インバウンド等受入環境整備補助金

**対象** 市内に店舗を有する事業者

**補助対象事業・補助対象経費**

- 多言語案内整備事業  
パンフレット、メニュー、ホームページ等の整備にかかる費用
- 免税店等環境整備事業  
決済端末および専用レジの導入費用
- 多言語コミュニケーション導入事業  
多言語音声認識機器の導入費用
- 公衆無線LAN整備事業  
Wi-Fiなど公衆無線LANの設置費用

**補助金額**

3分の2(上限20万円)

詳しくは  
こちら



## ■中小企業事業資金利子補給

**対象** 市内で事業を営んでいる個人、または本社所在地が市内にある法人

**対象融資**

- 大阪府中小企業融資制度

- ①小規模企業サポート資金のうち小規模資金
- ②経営安定サポート資金のうち経営安定資金
- ③開業・スタートアップ応援資金のうち開業資金または地域ネットワーク型

- 日本政策金融公庫

- ①経営改善貸付(マル経融資)
- ②生活衛生改善貸付制度による生活衛生資金
- ③新企業育成貸付制度による新規開業資金(ただし、事業開始後税務申告を2期終えていない人)

**限度額** 最高500万円

**利子補給率** 返済利率のうち年1%以内(個人事業主が市内在住でない場合は年0.5%以内)

詳しくは  
こちら



## フカキ夢・ひとづくりグローバル人材育成研修 「イングリッシュキャンプ」参加者募集

問合 政策推進課

アドバイザーとして参加する外国人大学生とともに、英語でディスカッションやワークショップに取り組む合宿型英語研修です。英語力はもちろん、広い視点、主体性やコミュニケーション能力、思考力を身につけることができます。

**期間** 7月23日(火)～25日(木)

**場所** ホテル八峯苑 鹿の湯(長野県諏訪郡富士見町)

※現地までは往復バスを手配しています。

**費用** 9万8,000円程度(受講後、市から6万5,000円程度を助成)

**助成人数** 10人程度

(「志望動機」「研修で学びたいこと」で審査を行い、助成対象者を決定)

**助成対象** 平成18年4月2日～平成24年4月1日生まれ  
(中学1年生～高校3年生)

**応募方法** 6月21日(金)までに申込書(所定用紙)を持参または郵送  
(〒595-8686 政策推進課)

※申込書の「保護者同意欄」以外はすべて申込者自筆のこと

※申込書は政策推進課で配付(市ホームページからダウンロード可)



市ホームページは  
こちら



イメージ動画は  
こちら







(切手をはらずに  
お出しください。)

差出有効期間  
令和6年6月30日  
まで



料金受取人払郵便

595-8790

泉大津市役所 入権へのいしめ書

泉大津市東郷町9-12

(②ご意見)

## 市長への提言

よりよい泉大津市をつくるため、  
皆様のご意見をお寄せください！

市民の皆さんから市政についての幅広いご意見をいただく「市長への提言」を実施します。

皆さんから寄せられたご意見・アイデアなどは、市長が直接拝見し、今後の市の施策の参考とさせていただきます。ただし個人的な相談・苦情などをご遠慮ください。

また、ご意見などに対して回答を希望する場合は、「回答希望の有無」欄の「希望する」にチェックし、連絡先も記入してください。後日、担当課より回答します。

なお、連絡先の記入が不十分で回答先の特定ができない場合、ご意見やご提案内容の主旨が不明瞭な場合、市に直接関係のない場合は、回答できかねますので、あらかじめご了承ください。

いただいたご意見などの中から、いくつかを広報紙でご紹介します。

※市ホームページ内「市へのお問い合わせ」にある『「市政へのご意見箱」  
提案フォーム』では、随時、市政へのご意見・ご要望を募集しています。

☎ 人権くらしの相談課

「市政へのご意見箱」  
提案フォーム



(切り取り線)

(①ご意見)

## 送付方法

①裏面に必要事項を記入し、あなたのご意見をご記入ください。

②このページを切り取ってください。

③郵送またはファクスで人権くらしの相談課へ送付ください。

- 郵送…この面の「山折り線」にしたがい、「山折り①」→「山折り②」の順に折ります。  
裏面の「のりしろ」にのりを貼っていただき、封筒を作り、切手を貼らずにそのままポストへご投函ください。
- ファクス…裏面(アンケート面)のみを、人権くらしの相談課(☎ 0725・21・0412)へ送信してください。

※「市政へのご意見箱」提案フォームでも同様に受け付けます。タイトルを「市長への提言(〇〇について)」としてください(このページ内の二次元コードからお進みください)。

締切 6月17日(月)(当日消印有効)

よりよい泉大津市を  
つくるために、  
皆様のご意見をお聞かせください！





のりしろ

について

[illegible]

広報いずみおおつ 令和6年6月号



# 市立病院からのお知らせ

問合 市立病院事務局総務課 TEL 0725・32・5622

## ●新任の医師を紹介します 令和6年4月より6人の医師が着任しました。(敬称略)



産婦人科部医長  
谷脇 絢子

### 資格

日本産科婦人科学会産婦人科専門医  
母体保護法指定医



産婦人科部  
粟津 祐一郎

### 資格

日本産科婦人科学会産婦人科専門医



産婦人科部  
藤東 温子



整形外科部  
西浦 伶

新生児内科部  
三好 柚香



新生児内科部  
安平 健太郎

## 新任された医師の中から、産婦人科部・谷脇医師にお話を伺いました

当院は、地域周産期母子医療センターで産婦人科・小児科・新生児内科が協力し、安心して健診・出産に対応できる体制を整えています。

妊婦健診中は4Dエコーで赤ちゃんの顔を見る機会もあり、希望する人には硬膜外麻酔下での無痛分娩も実施し、婦人科疾患の診療も行っています。子宮鏡や腹腔鏡下手術にも力を入れ、できるだけ短い入院期間で治療が受けることができます。



## ●分娩費用などを見直しました

市立病院では、6月から市内在住・市外在住で異なっていた分娩費用を見直し、住んでいる地域に関係なく、これまでの市内料金に統一しました。この料金の統一により近隣市町に住んでいる人、さらには里帰り出産の人にも利用してもらいやすいものとなります。

### 【5月末まで】

	分娩費用の目安(1胎)	
	市内在住	市外在住
1人目	50万円前後	55万円前後
2人目以降	45万円前後	50万円前後



### 【6月以降】

	分娩費用の目安(1胎)
初産婦	50万円前後
経産婦	45万円前後



▲無料個室

また、これまで室料差額として6,000円/日が必要だった「個室料金を無料」とします。さらに、無料個室よりも広く、家族とゆっくり過ごせ、個室内にシャワーを設置している有料個室も用意しています。ぜひ、市立病院をご利用ください。

※11月までは、大部屋に入室いただく場合があります。



▲シャワー(有料個室)



▲有料個室

# 「泉大津みなとフォトコンテスト2023」入賞作品発表！

みなとの魅力を再発見！

問合 地域経済課

74作品の応募から入賞11作品を決定しました。多数の応募ありがとうございました。



「トワイライトの空、フェリー出港、門司港へ」

@cha\_me\_blue\_skyさん 📍A 泉大津マリーナ



「ひょっこり満月」

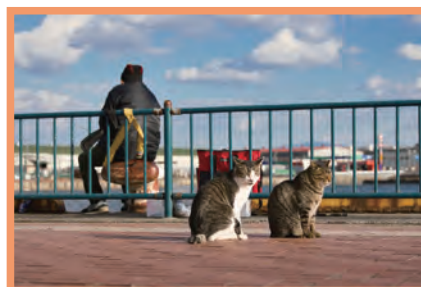
@k.yoshimi0518さん 📍B 汐見公園多目的広場



「青」

@hoshi\_2021ccさん

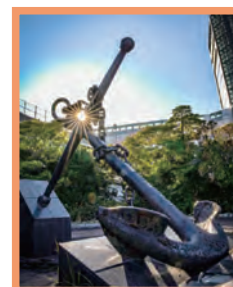
📍A なぎさ公園



「それぞれの時を過ごす」

@t.ma0414さん

📍C なぎさ公園



「いかり こうぼう  
錨と光芒」

@tiara\_creaさん

📍D 泉大津なぎさ公園

## 審査員特別賞



「ゆったり流れる」

@saka\_eri\_713さん

📍E 助松埠頭



「光の居住地」

@pose0301さん

📍F 泉大津パーキングエリア(上り)  
11階パノラマルーム

## おづみん賞



「はしとほし」

@kusukusuosmさん

📍G 泉大津大橋



「晩秋の東港公園」

@kenbeat1983さん

📍H 東港公園

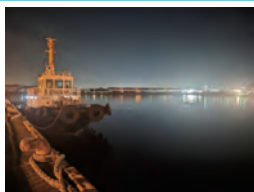
## おづみん賞



「目覚めと発展」

@kasyacocostudioさん

📍I 関空泉大津ワシントンホテル



「穏やかな時間」

@nico888ynmkさん

📍C 泉大津マリーナ直ぐそばのみなと

審査員(敬称略): 重里紀明(泉大津副市長) / 深井美貴子(写真作家) / 羽田野建夫(市民レポーター) / 冨井浩一(堺泉北港湾振興連絡協議会会長)

審査員の  
コメントは  
こちらから





# はじめよう！デコ活

脱炭素につながる新しい豊かな暮らしを創る国民運動

問合 環境課

市では、脱炭素につながる新しい豊かな暮らしを創る国民運動（通称：デコ活）の趣旨に賛同し「デコ活宣言」を行い、同運動を推進する官民連携協議会（デコ活応援団）に参加しています。この「デコ活」を通じて、脱炭素につながる豊かな暮らしの推進とゼロカーボンシティの実現を目指しませんか。

## デコ活とは…

二酸化炭素(CO<sub>2</sub>)を減らす(DE)脱炭素(Decarbonization)と、環境に良いエコ(Eco)を含む"デコ"と活動・生活を組み合わせた新しい言葉です。

2050年カーボンニュートラルおよび2030年度削減目標の実現に向け、国民・消費者の行動変容、ライフスタイルの変革を促すため、衣食住にわたり具体的なアクションを提案するとともに、脱炭素化による豊かな暮らし創りに向けた取り組みや、新たな消費・行動を後押しし、脱炭素型の製品・サービスの需要創出にもつなげていく運動です。



デコ活  
ホームページ



## ■デコ活アクション

分類		アクション
まずはここから	住 デ	電気も省エネ 断熱住宅（電気代をおさえる断熱省エネ住宅に住む）
	住 コ	こだわる楽しさ エコグッズ（LED・省エネ家電などを選ぶ）
	食 カ	感謝の心 食べ残しゼロ（食品の食べ切り、食材の使い切り）
	職 ツ	つながるオフィス テレワーク（どこでもつながれば、そこが仕事場に）
ひとりでに CO <sub>2</sub> が下がる	住	高効率の給湯器、節水できる機器を選ぶ
	移	環境にやさしい次世代自動車を選ぶ
	住	太陽光発電など、再生可能エネルギーを取り入れる
みんなで実践	衣	クールビズ・ウォームビズ、サステナブルファッションに取り組む
	住	ごみはできるだけ減らし、資源としてきちんと分別・再利用する
	食	地元産の旬の食材を積極的に選ぶ
	移	できるだけ公共交通・自転車・徒歩で移動する
	買	はかり売りを利用するなど、好きなものを必要な分だけ買う
	住	宅配便は一度で受け取る

## ■市のデコ活宣言（宣言日：令和5（2023）年8月29日）

市では、2050年までに市内の二酸化炭素の排出量実質ゼロを目指す「ゼロカーボンシティ」の実現に向け、市民や事業者が一体となり取り組みます。

- ・宣言1 製品、サービス、取組展開を通じてデコ活を後押しします。
- ・宣言2 生活・仕事の中で、デコ活を実践します。

公共施設への太陽光発電設備の導入やプラスチックごみ削減に向けウォーターサーバーを設置しています。また、家庭における太陽光発電設備・省エネ家電の設置、幼児同乗用自転車等の購入に対して補助を行い、脱炭素につながる市民の「デコ活」を後押ししています。

## ■泉大津デコ活アプリを活用しよう！

アプリをダウンロード後、利用者が興味のあるカテゴリを選択することで、知りたい情報だけを表示、受け取ることができます。ウェブセミナーやうちエコ診断、知って得する助成金や補助金の情報など多数の機能を用意しています。

市ホームページ



デコ活アプリ



ダウンロードして  
一緒に「デコ活」に  
挑戦してみよう！

# 国民健康保険料率が府内で統一されました

問合 保険年金課

令和6年度から、所得・世帯構成が同じであれば、府内どこに住んでいても同じ保険料となります。  
6月に各世帯の年間保険料を確定します。決まった年間保険料は6月中旬頃にお知らせします。  
なお、府の統一化に伴い保険料は1円単位となり、本市独自の減免は令和5年度で終了しました。

## ■保険料の算定

年間保険料は、医療分保険料・後期高齢者支援金分保険料・介護分保険料の合計額です。各保険料は、賦課限度額が設けられ、超過する場合は、その限度額が保険料額です。

また、世帯主と加入者の所得合計額と合計人数で、一定の条件を満たす場合は均等割額と平等割額を軽減します。

### ●医療分保険料

所得割額	世帯の前年中の基準総所得金額※の9.56%
均等割額	世帯の被保険者1人あたり 3万5,040円
平等割額	1世帯あたり 3万4,803円
(賦課限度額)	65万円

### ●後期高齢者支援金分保険料

所得割額	世帯の前年中の基準総所得金額※の3.12%
均等割額	世帯の被保険者1人あたり 1万1,167円
平等割額	1世帯あたり 1万1,091円
(賦課限度額)	22万円

### ●介護分保険料 40歳～64歳の介護保険第2号被保険者

所得割額	介護保険第2号被保険者の前年中の基準総所得金額※の2.64%
均等割額	介護保険第2号被保険者1人あたり 1万9,389円
(賦課限度額)	17万円

65歳以上の介護保険第1号被保険者は、国民健康保険料とは別で納めます。介護保険料については、高齢介護課までお問い合わせください。

※基準総所得金額は前年中の所得に基づいて計算します。

- ・給与所得者…給与所得控除後の金額-43万円(基礎控除)
- ・年金所得者…年金所得金額-43万円(基礎控除)
- ・事業所得者…所得金額-43万円(基礎控除)

1人につき複数の所得がある場合は、全ての合算額-43万円(基礎控除)です。

## 【保険料の減免】

保険料の一部を減免できる制度があります(所得制限や申請期限あり)。

- ・災害などで、居住する住宅が著しい損害を受けたとき
- ・事業の不振や失業等により、所得が著しく減少したとき
- ・刑事施設などに拘禁されたとき
- ・これまで被用者保険の被保険者であった人が、後期高齢者医療制度被保険者となり、その被用者保険の被扶養者が国民健康保険被保険者となったとき

## 【保険料の軽減】

届出により保険料が軽減できる場合があります。

- ・非自発失業者に対する保険料の軽減(オンライン申請可)
- ・産前産後期間の保険料の軽減

減免や軽減の詳細については、保険年金課にお問い合わせください。

## 2市1町広域連携企画

泉大津市・高石市・忠岡町の気になる情報をお届けします！

### 泉大津市



#### 泉大津市立病院

6月から市内在住・市外在住で異なっていた分娩費用を見直し、住んでいる地域に関係なく、これまでの市内料金に統一しました。近隣市町に住んでいる人、里帰り出産の人にも利用してもらいやすいものとなります。また、これまで室料差額として6,000円/日が必要だった「個室料金を無料」とします。さらに、無料個室よりも広く、個室内にシャワーを設置している有料個室も用意しています。ぜひ、市立病院をご利用ください。

場所 泉大津市下条町16-1

問合 泉大津市立病院事務局総務課

☎0725・32・5622

### 高石市



#### 『ポケモン GO』に高石市の公式ルートが登場！

『ポケモン GO』は、位置情報を活用した、現実世界そのものを舞台として遊ぶスマートフォン向けゲームです。

公式ルートは、おすすめの場所を経由する『ポケモン GO』の公式パートナーが作成したルートで隠れた地域の魅力の再発見ができる、ふだんの街歩きがより楽しくなる機能です。

問合 高石市地域創生課

☎072・275・6138



### 忠岡町



#### 登録有形文化財正木記念邸～呈茶はいかがですか～

「正木美術館2024年春季展」の期間中、美術館敷地内の正木記念邸の広間が見学できます。また、日本庭園を背景にした広間で抹茶をいただくことができます。



期間 7月7日(日)までの土・日曜日

場所 正木美術館

(忠岡町忠岡中2-9-26)

参加費 500円(抹茶とお菓子)

※別途、入館料が必要

問合 正木美術館 ☎0725・21・6000



人間が人間らしく生きるために、すべての人が等しく持っている権利、「人権」について考えるコラムです。



## 6月1日～7日は「水道週間」

**水** は、人が生きていくために不可欠なものであり、水道は健康で文化的な生活や社会経済活動を支える基盤として欠かせないものになっています。

4人に1人にあたります。

水道の現状や課題についての理解と関心を深めるために、全国一斉に6月1日から7日に「水道週間」を実施しており、今年で66回目となります。

今年のスローガンは、「たいせつに みずはみんなの たからもの」です。

国連では、貧困や気候変動など世界共通の問題解決に向け、持続可能な開発のための17の国際目標「SDGs」が掲げられ、そのうちのひとつに私たちが何不自由なく使っている水に関する目標もあります。

日本では、おおむね国内全域に水道が普及していますが、世界では、令和4年時点ですべてに管理された飲み水を必要時にいつでも利用することができない人が22億人以上います。これは世界人口の約

した能登半島地震でも、水道施設に甚大な被害が発生し、本市からも応急給水活動などに職員を派遣しました。

災害発生から応急給水活動の体制が整うまでの期間に備え、各家庭でも飲料水の備蓄が必要であり、その目安は、「3×3×3家族」で、1人1日3ℓ、3日分以上、家族の人数分が望ましいとされています。備蓄のご協力をお願いします。

水道の蛇口をひねるといつでも水が出てくるのがあたりまえになっていますが、この水道週間に機会に、改めて水の大切さについて考えてみませんか。

With SDGs!



## 市長のうごき

Mayor's Work

### 6月の主な予定 ※( )内は場所

6日(木)	厚生文教委員会協議会 (市役所5階)
7日(金)	総務都市委員会協議会 (市役所5階)
19日(水) ～28日(金)	市議会第2回定例会 (市役所5階)
26日(水)	総合教育会議(市役所3階)

福祉・港湾関係会議など出席(17件)

### 主なうごき

#### 4月27日(土)

市内にある障がい者団体やボランティア団体などで組織する泉大津市ふれあいキャンペーン実行委員会主催による、「ふれあいフェスタ」に出席しました。

当日はあいにくの小雨でしたが、会場のシーパsparkでは、市内の各施設・団体による食べ物やバザーなどの模擬店、シンガーソングライター・マチダユウヤ氏のライブやキッズダンスチームのパフォーマンスが披露され、来場者みんなでイベントを楽しみました。

障がいのある人・ない人が交流し、ともに暮らしていく地域づくりを目指していきます。



問合

保健センター 0725・33・8181  
高齢介護課 0725・33・1131

救急、急病時の  
連絡先

●泉大津市消防本部 0725・22・0119  
●泉州北部小児初期救急広域センター 072・443・5940  
●救急安心センターおおさか 07119 または06・6582・7119

## インド伝統的 ヨガを学ぼう！



呼吸法を学び自律神経を整え、未病状態の改善をめざします。

申込方法など詳細はホームページでご確認ください。

**日時** 6月18日(火)

①午後1時～2時、②3時～4時

**場所** シーパスパーク **対象** 市民

**講師** カイヴァルヤダーマ・ヨーガ研究所(Kdhama)

シニアヨーガセラピスト

ニーラジ・ジン氏

Kdhama&インドヨーガ協会

認定ヨーガ講師

齊藤素子先生(医師)

**問合** 保健センター

詳しくは  
こちら



## あしゅび健康セミナー 【全2回・前期フール】参加者募集！



**前期日程** 7月7日(日)・8月4日(日)

**場所** テクスピア大阪

**対象** 18歳以上で、取り組みにより健康な体づくりをめざす市民

**時間・定員**

午前9時30分～午後0時30分…13人

午後1時30分～4時30分…12人

(定員を上回る場合は抽選)

**受講料**

1,000円(チューニングベルトやフットプラスの一部費用)

**申込**

6月4日(火)～25日

(火)に保健センター

へ電話またはウェブ



### 〈1回目〉集団プログラム(180分)

足部の状態や姿勢、呼吸などの計測による現状把握と、アンケート調査。チューニングベルトやフットプラスを活用し、呼吸エクササイズ、あしゅびを使い踏ん張る力を身につけるトレーニングで、足や姿勢を整え、体幹の強化をめざすプログラムを学び、自宅で行います。

### 〈2回目〉個別フィードバック(15分)

足部の状態や姿勢、呼吸などの再測定と、取り組みの評価、アドバイス。

申し込みは  
こちら



## はじめてのピラティス

### インナーマッスルを鍛えて、 理想のからだを手に入れよう

インボディ測定後、エクササイズ紹介、筋力トレーニング実技をします。

【一時保育】先着5人

(未就学児。保育1人につき500円)

**日時** 7月7日(日)

午後1時～3時30分

**場所** 保健センター

**対象** 市内在住の人 **定員** 先着25人

**持物** 受講券、ヨガマットまたはバスタオル

**申込・問合**

6月5日(水)午前8時45分から保健センター窓口または電話、ウェブ

詳しくは  
こちら



## 健康ラボ ～測る・学ぶ・相談する～



※事前予約優先。空き状況により当日参加可。

### ●健康チェック **定員** 20人

運動機能測定(脚の筋力やバランスなどを測定)・ベジチェック(野菜の推定摂取量を測定)

### ●ミニワークショップ **定員** 30人

今月のテーマ:熱中症予防セミナー ※試供品あり(写真)

### ●未病予防相談 **定員** 6人

気になる身体の不調や栄養のことなど相談してください。

**日時** 6月26日(水)午前10時30分～午後0時30分

**場所** シーパスパーク **対象** 市民

**申込・問合** 6月3日(月)午前8時45分から保健センター窓口または電話



提供:大塚製薬  
(連携協定企業)

## ココフレアからのお知らせ

**問合** セントラルスポーツジムスタ24泉大津 0725・20・6730

### ①簡単ヨガ

簡単なヨガのポーズで心も身体もすっきり！

**日時** 6月20日(木)午前10時30分～11時

**場所** ココフレア **対象** 60歳以上(医師による運動制限のない人)

**定員** 8人 **申込** 6月19日(水)までに直接または電話

### ②レッグシェイプ「下半身を鍛えよう」

**日時** 6月の毎週水曜日 午後5時30分～5時45分

**場所** もんとパーク **対象** 15歳以上(医師による運動制限のない人)

**定員** 10人(定員を超える場合は抽選)

**申込** 当日、レッスン開始時刻5分前までに

直接セントラルスポーツジムスタ24泉大津







# 健康のページ



アスマイル市民限定  
ポイント対象



シニア世代に  
役立つ情報！

## けんしんのお知らせ

場所・問合 保健センター

申込方法 窓口または電話、ウェブにて要予約

ウェブ予約



区分	日時	対象	健診料(※2)	内容	持物
胃がん・大腸がん・肺がん検診 	6月21日(金) 胃がんは午前のみ	40歳以上の市民 ※胃がん検診は、前年度または今年度に胃がん(内視鏡)検診を受診した人は対象外	1つの 項目につき 500円	▶胃がん検診 (胃部X線撮影) ▶大腸がん検診 (便潜血反応検査) ▶肺がん検診 (胸部レントゲン撮影)	・問診票
胃がんリスク検査	6月21日(金)午前	40歳以上の市民(※1)		血液検査	
乳がん検診 	6月25日(火) 7月2日(火) 7月10日(水)	40歳以上の女性市民		マンモグラフィ	
骨粗しょう症検診 	6月25日(火) 7月2日(火) 7月7日(日)午後 7月10日(水)			超音波検査	
特定健康診査 	6月21日(金)午前	40～74歳の市国保加入者	無料	問診・身体計測・血圧測定・検尿・血液検査(最大16項目)・診察	・特定健康診査受診券 ・国保被保険者証またはマイナ保険証 ・問診票
健康診査		16～39歳の市民			
39けんしん 	6月21日(金)午後	20～39歳の女性市民	500円	健康診査・子宮がん検診(頸部のみ)・骨の健康測定(骨密度測定)	・健康保険者証またはマイナ保険証 ・問診票

※1 生涯1回限り。ただし、次の人は対象外。過去にピロリ菌を除去した、胃酸分泌抑制剤を2か月以内に服用、胃を切除した、腎不全または透析中。

※2 生活保護受給者は健診料が免除。けんしん当日に生活保護受給証明書を提出。

6月21日(金)は一時保育があります！(要予約)

定期的に受診  
しましょう！



## 新型コロナウイルス関連情報

●市民相談の窓口、オンライン相談、後遺症改善プログラム、健康被害支援金など



●ワクチン接種による副反応の状況など  
市ホームページ▶



●ワクチンについてわかってきた最新情報(シンボジウム動画について)



## 【お口の中の若返り】に ついて歯科医師が講演

講師 泉大津市歯科医師会  
中南匡史氏

日時 6月27日(木)  
午後1時30分～2時30分

場所 総合福祉センター

対象 高齢者向け

申込 6月5日(水)から

問合 高齢介護課

※講演後のカラオケ講座は定員に  
達しました。



## 高齢者健康相談



検尿・血圧測定・看護師または保  
健師による健康に関する相談。

健康について気になることがあ  
る人はぜひご相談ください。

日時 6月21日(金)  
午後1時30分～2時30分

場所 総合福祉センター

対象 60歳以上の市民

問合 総合福祉センター

0725・23・1390

## 楽笑会



内容 生活に役立つ話や椅子に座り  
ながら行う体操など

※予約なしで参加できます。

時間 午前の部:10時～11時30分  
午後の部:1時30分～3時

対象 65歳以上の市民

定員

先着順。当日の参加人数により、お  
断りする場合があります。

持物 上靴(会場による)

問合 高齢介護課

## 成人MRワクチン予防接種費用の一部公費助成

大阪府の助成事業の対象者の拡大に伴い、本市でも対象者の拡大を行います。

対象 接種日当日、泉大津市に住民票があり、風しん抗体検査の結果、抗体価を十  
分に獲得していない①～③に当てはまる人

- ①妊娠を希望する女性
- ②妊娠を希望する女性または妊婦の配偶者またはパートナー
- ③妊娠を希望する女性または妊婦の同居者  
(住民票上で同一世帯である人)

※S37.4.2～S54.4.1生のうち、風しん第5期接種対象者を除く。

問合 子育て応援課

## 筋力レベルアップ教室(全8回) 体幹筋力アップで若返り



スポーツトレーナーが指導する、あしゆびを意識し体幹筋力を鍛える運動教  
室です。強度の高い運動で、スムーズな身体の動きへの変化を実感できます。

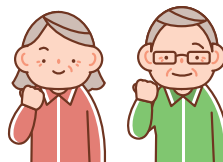
日時 6月24日～8月26日の毎週月曜日(祝日を除く)  
午前10時～11時30分(初回のみ9時30分～)

場所 ルネサンス・アルザ泉大津 対象 65歳以上の市民

定員 30人(初回申し込み者優先) 持物 上靴

申込・問合 6月11日(火)から直接または電話でス  
ポーツクラブルネサンス・アルザ泉大津  
(月曜日を除く午前11時～午後5時)

0725・31・3000



## 今から始めるはじめてダンス(全8回) 認知症予防バージョン



リズムに合わせて体を動かすことで脳の活性化につながります。新しい運  
動習慣の一つとしてダンスをはじめてみませんか。

日時 6月26日～8月21日(8月14日を除く) 毎週水曜日の午前10時～11時

場所 テクスピア大阪 対象 65歳以上の市民 定員 15人

持物 上靴(ヒールがあるものは不可)

申込・問合 6月5日(水)から電話で高齢介護課

## 今からはじめる口腔ケア ～ハロハロラジオ～

いつまでもバランスよく食事が  
できるように、「歯と口の健康」に  
ついて放送しています。テーマは  
「みんなで朝にタンパク  
質を摂りましょう」です。

日時 6月19日(水)

午前10時～11時

FMいづみおおつ85.5MHz

対象 高齢者向け

問合 高齢介護課







# 健康のページ



アスマイル市民限定  
ポイント対象



シニア世代に  
役立つ情報！

## らくらく運動教室

生活習慣病やフレイルの予防に効果的な運動を運動の専門トレーナーから実践形式で学べます。

**日時** 7月11日(木)

1部:午前9時30分～10時30分

2部:10時50分～11時50分

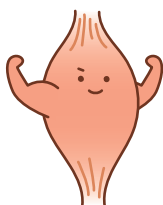
**場所** 保健センター

**対象** 40歳以上の泉大津市国保および後期高齢者医療制度の被保険者

**定員** 各回事前申込先着20人

**申込・問合せ**

6月10日(月)午前8時45分から保健センター窓口または電話



## 健康チェックDay(予約優先)



健康状態や食生活を見える化！

**日時** 7月12日(金)午前9時30分～正午

**場所** 保健センター

**対象** 市民 **定員** 先着27人

**申込・問合せ** 6月7日(金)午前8時45分から保健センター窓口または電話

**【チェック項目】**

- 体組成・運動機能測定(6歳～)
- あしゆび力測定
- 血管年齢測定(18歳～)
- 骨の健康チェック(5歳～)
- ベジチェック

## お口の環境チェック教室



お口の中から全身の健康を守ろう

- 歯科医師による講義…歯周病と生活習慣病や喫煙との関係について
- 口腔内環境チェック…むし菌や歯ぐきの健康度・口臭チェック・歯周ポケットの確認など。結果をもとに歯科衛生士からアドバイスが受けられます。

**日時** 7月5日(金)午後1時～2時30分、1時30分～3時

**場所** 保健センター **対象** 18歳以上 **定員** 各20人

**申込・問合せ** 6月6日(木)から保健センター窓口または電話



## 衛生委員会共催！ 健康教室



歯周病のお話と健康状態の見える化測定(ベジチェック・あしゆび力測定)

**日時** 6月20日(木)

午後7時30分～9時

**場所** 穴師長寿園

**問合せ** 保健センター

## はじめよう！ 健康づくりの第一歩

65歳からの健康づくり習慣

早期から介護予防や生活習慣の改善など健康づくりのきっかけになるようパンフレットとアンケートを6月末から順次送付します。また、希望者には申請により栄養価の高い金芽米を配送します。

**対象**

令和6年6月1日時点で満65歳の人

**問合せ** 高齢介護課



## あたま活き活き体操

あたまと体を動かして認知症の予防をしませんか？

①勤労青少年ホーム

**開催日** 6月の毎週火曜日

**定員** 当日先着50人

②テクスピア大阪

**開催日** 6月の毎週水曜日

**定員** 当日先着25人

③シーパスパーク

詳しくは26ページをご覧ください。

〈①②共通事項〉

**時間** 午後1時30分～3時

**対象** 65歳以上の市民 **持物** 上靴

**問合せ** 高齢介護課



## 健康相談を 受け付けています

一般健康相談(予約不要)

**場所** 保健センター

**日時** 月～金曜日  
午前9時～午後5時

電話による健康相談も受け付けています。

☎0725・33・8181

**日程** 月～金曜日(祝日除く)

**時間** 午前8時45分  
～午後5時15分



# 健康のページ



アスマイル市民限定  
ポイント対象



シニア世代に  
役立つ情報！

## ときめき給食のレシピを紹介！

問合 教育政策課

### Vol.9 かみかみ具だくさんみそ汁

#### 材料(重量・4人あたり)

絹ごし豆腐	80g
里芋	60g
たけのこ(水煮)	40g
にんじん	40g
小松菜	40g
白ねぎ	12g
ささがきごぼう	20g
うすあげ	16g
つきこんにゃく(下ゆでしておく)	40g
みりん	小さじ1弱
白みそ	小さじ2
赤みそ	大さじ1強
★だし汁	
だし昆布	4g
削り節	16g
水	320ml



#### 作り方

- ① 水にだし昆布と削り節をいれ、だしをとる(★)。
- ② ①に、つきこんにゃく・にんじん(いちょう切り)・ささがきごぼう・たけのこ(短冊切り)を加えてやわらかくなるまで煮る。
- ③ うすあげ(千切り)と里芋を加え、さらに煮る。
- ④ 里芋がやわらかくなったなら、白ねぎ(斜め切り)と絹ごし豆腐(1.5cm角切り)を加える。
- ⑤ 赤みそ・白みそ・みりんを加え、味をととのえる。
- ⑥ 小松菜を加え、仕上げる。

## 健康アップ大作戦！

知ってトクする

元気になれる

### お口の健康を考えよう！ 6月4日～10日は「歯と口の健康週間」

問合 健康づくり課

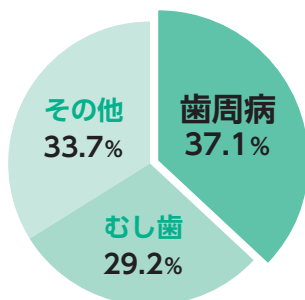
毎年6月4日からの一週間を「歯と口の健康週間」として、日本歯科医師会を中心に、むし歯や歯周病などの予防などの情報発信や普及啓発が行われます。年齢に関わらずお口と歯を健やかに保つことは生活の質(QOL)を大きく左右します。

#### ●歯を失う理由は？

日本人が歯を失う理由の第1位は「歯周病」です(右グラフ参照)。また第2位は「むし歯」で、歯周病と合わせると約7割近くをこの2つが占めています。

歯周病の初期にあたる「歯周ポケットが4mm以上」の割合は年齢に比例して高くなり、45歳以上では過半数を占め、15歳以上の全年齢層の約4割に歯肉出血が見られるという調査結果もあるほど、歯周病は他人ごとではありません。

(出典：公益財団法人8020推進財団「永久歯の抜歯原因調査報告」(2018)より)



#### ●歯科医院で定期的にお口と歯をチェックしよう

市では歯科健診のクーポン券を20歳から5歳刻みに70歳までの市民を対象に送付しています。届いた人はお口と歯のチェックにぜひ活用してください。

また、口の中の健康状態を見える化する「お口の環境チェック教室」を開催します。詳しくは17ページをご確認ください。





新着図書

イチからつくる 羊の毛糸とフェルト

本出 ますみ／監修 パン チハル／絵  
農山漁村文化協会／出版

泉大津の特産品である毛布の原材料「羊毛」について書かれた一冊。人類と羊の出会いから、羊の飼育方法、ウールができる過程、フェルトの作り方まで、絵や写真入りで丁寧に紹介されています。



おやつにしましょう

ハンス・テン・ドウルンカート／作 しもかわら ゆみ／絵  
講談社／出版

できたてのケーキと一緒にお茶を飲むもうとお湯をわかしていたら、あら不思議。湯気が雲になって飛んで行ってしまいました。雲を追いかけた先に、動物たちが見つけた物は何でしょう？ほっこりするおやつの時間をどうぞ！



知ってるつもり!? 13歳からの初耳の科学

ラリー・シェッケル／著  
世界文化社／出版

「科学を学ぶことは私たちの周りの世界を知ること」と語る筆者が、人の体、いろんな生き物、海・陸・天空、テクノロジー、いつも不思議に思っていたことなど、65の素朴な疑問に答えます。



ビジュアルアトラス 辺境見聞録

ブルーノ・レゲ／著  
日経ナショナル ジオグラフィック／出版

「辺境の地」と聞いて何を思い浮かべますか？見たこともないような土地や景色に憧れを感じたら、この本で世界の果ての奇想天外な旅をお楽しみください。



6月イベント

みんなで参加しよう！

いずれも 場所 オープンセミナースペース

●ビジネスセミナー

管理者のための問題解決手法

管理者として適切な問題の明確化と要因の掘り下げ、対策立案から指示の出し方までをお話しします。

日時 6月9日(日) 午後2時30分～3時30分

定員 20人 申込 電話または直接シープラ

●地域の歴史・文化再発見講座

和泉国綱吏御厨の成立と構造

宮内庁内膳司の所領として知られる、和泉国の海岸部にある綱吏御厨。国立歴史民俗博物館の小野塚航一氏を講師に迎え、その成立と変遷をたどり、生活していた人たちの姿に迫ります。

日時 6月13日(木) 午後6時30分～7時30分

その他のイベント情報は、毎月発行の「SHEEPLA MAGAZINE」(図書館配置)をご覧ください。

●～薬剤師さんと一緒に～

Let'sフレイルチェック&ミニ講座

加齢により、心身の活力が低下した状態であるフレイル。早めの対策が機能回復のカギです。薬剤師によるフレイルチェックをうけてみませんか。※午後2時30分からの「図書館deラジオ体操」と合わせてご参加ください。

日時 6月26日(水) 午後1時30分～2時20分 定員 20人

●キッズマネーセミナー

おみせやさんごっこ -はたらくって?-

おみせやさんごっこをしながら、お金の基本を学んでみませんか？

日時 6月30日(日) 午後1時～3時

対象 4～10歳の子どもと、その保護者 定員 10組

申込 電話または直接シープラ

●布の絵本作成サポーター養成講座

シープラでは、布の絵本作成サポーターを募集します。※ボランティアの登録には、当館で開催する養成講座を受講後、「ボランティア登録申込書」の提出が必要です。

日時 7月6日(土) 午後1時～3時

申込 6月30日(日)までに電話、メールまたは、直接シープラ



## えがお先生と写真であそぼう！

子どもの笑顔を引き出す写真の撮り方のレクチャー後、ご自身のスマートフォンで子どもの写真を撮ります。パパママが撮ったベストショットはその場で現像して、プレゼント！

とっておきの親子の思い出を写真に残しませんか？

**日時** 6月22日(土)午前10時～11時

**場所** 地域子育て支援センター

**対象** 市内在住・在勤で、未就学児と保護者

**定員** 抽選10組 **持物** スマートフォン

**申込** 6月1日(土)～13日(木)にウェブ

**問合せ** こども政策課



講師：笑顔写真家  
えがお先生

申し込みは  
こちら



## 「泉大津こどもとおでかけフォトコンテスト」投稿募集♪

### ●市の「魅力」と「子育て」をテーマにしたフォトコンテストを開催

市内で撮影したおでかけ中の子どもの写真をInstagramに投稿してください。入賞者には豪華賞品を用意。入賞作品はすべてポスターにして市役所や各おやこ広場など、市内で掲示＆入賞者にプレゼント！

素敵な写真をお待ちしています♪

※投稿回数の上限はありません。ただし入選は1枚のみとします。

締め切り後、入賞者にはDMで連絡します。

**応募方法** ①Instagramアカウント「@izumiotsu\_kosodate」をフォロー

②アカウントを公開して、**#泉大津こどもとおでかけ2024**をつけ、本文に「撮影場所」と「タイトル」を記載して写真を投稿。

**募集期間** 6月1日(土)～10月15日(火)

**撮影場所** 泉大津市内

**問合せ** 泉大津こどもとおでかけフォトコンテスト事務局

✉izumiotsu.kosodate@gmail.com

投稿をお待ちしています！ /



Instagramは  
こちら



////////// おやこ広場ふるーるからのお知らせ とれぞあ子ども園内 ☎0725・33・3003 //////////

## ①園庭開放 ②「親子で一緒に遊ぼう」シリーズ

### ①園庭開放(予約不要)

とれぞあ子ども園の遊具や砂場で遊ぶことができます。

**日時** 6月12日(水)午前10時～11時(雨天中止)



### ②「親子で一緒に遊ぼう」シリーズ リトミック教室

リズムに乗って親子で楽しく体を動かしましょう。

**日時** 6月18日(火)

午前10時50分～11時35分

**場所** とれぞあ子ども園内ふるーる

**対象** 1歳以上

**申込** 6月10日(月)～17日(月)にふるーるにて



その他のイベントは  
こちら







# 子育て応援ひろば

子育てしやすいまち泉大津  
子育てに役立つ情報を掲載しています。

## 地域子育て支援センターからのお知らせ

かみじょう認定こども園乳児棟内 ☎0725・23・0012(駐車場は数台利用可)

### おやこ広場に出かけましょう！

子育て相談もしていただけます。公園へ行くように気軽にお出かけください。



**広い室内で遊ぶ「たんぽぽ」**  
ふれあい遊びなどのプログラム  
実施日があります。



**赤ちゃんだけの日「赤ちゃんルーム」**  
1歳未満児と保護者、妊婦とその家族対象。  
1歳以上の子どもとの利用はできません。



**戸外で遊ぶ「おひさま広場」**  
天候・気候により閉場やたんぽぽ  
に変更する場合があります。

	月	火	水	木	金	土
<b>【午前の部】</b> 午前9時30分～ 午後0時30分	赤ちゃんルーム  タッチケア 計測実施	たんぽぽ 	たんぽぽ 	たんぽぽ 	おひさま広場 	たんぽぽ 
<b>【午後の部】</b> 午後1時～3時	赤ちゃんルーム  タッチケア 計測実施	たんぽぽ 	たんぽぽ 	たんぽぽ 	たんぽぽ 	おひさま広場 

※赤ちゃんルーム:3日(月)と10日(月)の午前の部は正午まで、午後の部はお休みです。

※たんぽぽ:7日(金)午後・11日(火)午前はお休みです。

※ウェブから予約可。当日のウェブでの予約はおやこ広場開場時間まで。

地域子育て  
支援センターはこちら



おやこ広場の  
予約はこちら



### 地域の子育てを応援します！

#### ●子育てサークルの活動を支援する

##### 補助金制度がはじまります

乳幼児と保護者が集まり、子育てに関する学習や情報交換などの活動内容が一定の条件を満たす任意団体に、活動経費の一部(消耗品費・会場費・保険料・講師料など)を補助します。※法人団体は対象外。

##### 補助金額(上限)

2万円(2か月に1回程度活動する計画があること)



詳細・申し込みは  
こちら



#### ●子育てサポーター募集！

地域子育て支援センターでは、子育て支援事業に理解と熱意を持って、活動できる人を募集します。子育て講座の運営のお手伝いなど、地域の子育てを一緒に支えていきましょう！

**対象** 市内在住または在勤の人

**申込** 「泉大津市子育てサポーター登録申請書」を地域子育て支援センターに持参



要綱・登録申請書は  
こちら





いずみおおつアルザ子育て支援センターからのお知らせ ☎0725・58・9039

## ①壁面製作 ②身体測定

### ①壁面製作「かえるさんの壁飾り」

シール貼りやレースペーパーで、カエルやてるてる坊主を作り、かわいい壁飾りを作りましょう！

実施日 6月6日(木)

### ②身体測定

実施日・対象

- 6月26日(水)…就学前の子ども(全日)
- 毎週火曜日(6月25日を除く)…歩行が完了するまでの子ども(全日)

### 【①②共通】

時間 午前9時から正午、午後2時～4時

定員 午前・午後で各12組

場所・問合 いずみおおつアルザ子育て支援センター

Instagramは  
こちら



にんじんサロンからのお知らせ ☎0725・21・6555

## リフレッシュタイム～保育付き～

### ●子どもを預けてひとりの時間をつくりませんか？

日頃、なかなかゆっくりとひとりの時間がとれない保護者の皆さん！子育てから少し離れて、読書や小物づくり、ネットショッピングなど、自分の時間を過ごしてみませんか？

にんじんサロンには図書・パソコンも置いています！

※緊急時には呼び出しする場合がありますので、館外への外出はできません。

日時 6月21日(金)午前10時～正午 場所 にんじんサロン

定員 先着5人 ※一時保育あり(6か月～未就学児)

申込・問合 6月6日(木)午前9時30分～13日(木)に直接または電話でにんじんサロン



上条地区福祉委員会からの  
お知らせ

## 子育てサロン この指と一まれっ!!

### ●今回のサロンでは、七夕の飾りを作ります！

音楽に合わせた体操や絵本の読み聞かせ、保健師などが身体測定や育児相談を行います。

日時 6月25日(火)午前10時～11時30分

場所 助松長寿園

対象 3歳以下の子どもとその保護者 定員 先着10組

申込・問合 6月18日(火)までに直接または電話で社会福祉協議会

☎0725・23・1393



ココフレアからのお知らせ  
☎0725・20・6730

## みんなでヨガ

日時 6月20日(木)午前9時45分～10時15分

場所 ココフレア

対象 1歳以上で医師による運動制限のない人

定員 8人

申込・問合 6月18日(火)午後6時までに直接または電話でセントラルスポーツジムスタ24泉大津







# 子育て応援ひろば

子育てしやすいまち泉大津  
子育てに役立つ情報を掲載しています。

## 児童手当の支給は2月・6月・10月です

- 6月期支払い 6月14日(金) (6月の支給月は、原則2月～5月分)
  - 支給対象者 中学校卒業まで(15歳の誕生日後の最初の3月31日まで)の児童を養育している人
  - 年間支払通知 現況届、所得状況確認後の8月中旬に郵送予定
- ①現況届は原則不要です(提出が必要な世帯には現況届の用紙と必要書類などを郵送)。
  - ②児童手当等が支給されなくなったあとに、所得上限限度額を下回った場合、改めて認定請求書などの提出が必要です。市民税額の決定(変更)通知などで所得上限限度額未滿となったことを知った日の翌日から15日以内に申請してください。
  - ③受給者や配偶者、児童の住所が変わったとき、受給者が結婚または離婚したとき、受給者が加入している公的年金等などの種別に変更があったときなどの異動があった場合は、新たに届け出が必要です。

問合せ 子育て応援課

## 「ぴったリサービス」からの申請はこちら

マイナンバーを利用して、一部電子申請で手続きを行うことができます。

政府が運用するオンライン窓口「マイナポータル」(ぴったリサービス)から申請をしてください。



児童手当について詳しくはこちら



## 児童発達支援センターにじっこ



一人ひとりの成長や発達特性にあわせて、専門職による保育・療育を行い、生活習慣の力や言葉、社会性の発達などを促します。また、総合相談窓口では、発達に関するさまざまな相談に応じます。

場所 高津町3-19

問合せ 児童発達支援センターにじっこ (☎0725・51・7002)、子育て応援課

### 【児童発達支援センターでできること】

毎日通園※	小集団での遊びや療育を通して、日常生活における基本的な動作の獲得や社会生活への適応にむけて支援します。
個別療育※	子どもの特性や発達段階に応じて個別や小集団の療育を行うとともに、保護者に対する相談・助言を行い、日常生活や社会生活をスムーズに送れるよう支援します。保育所や認定こども園などへ通いながら利用できます。
保育所等訪問支援	子どもが通う保育所・認定こども園・小学校などをセンター職員が訪問し、子どもがスムーズに集団生活を送れるよう支援します。
相談支援	子どもや家族がより安心して生活できるよう、福祉サービスの利用などさまざまな相談に応じます。
その他	泉大津市の発達支援の中核として、地域の関係機関との連携や関係機関への支援を行い、地域全体の発達支援の質の向上をめざします。

※未就学児が対象です



## #おづみんを探そう! 紙面のどこかにスペシャルおづみんが隠れています!



広報いずみおおつの毎号の表紙に、季節の姿に変身したおづみんが登場しているのを知っていますか?

紙面のどこかに、表紙と同じスペシャルおづみんが隠れているから、探してみてね。答えはおづみんX(旧Twitter)でお知らせします。

〈ヒント〉

今月は「雨降りおづみん」が登場! 「雨降りおづみん」は、「まちの話題」が気になるみたい。



おづみんX(旧Twitter) @ozuminofficial



# 子育て応援ひろば

子育てしやすいまち泉州  
子育てに役立つ情報を掲載しています。

## 各種相談・健診の日程

市ホームページ、子育て応援アプリで開催状況をご確認ください。  
また、乳幼児健診・歯科健診については、個別通知を郵送します。



### 予防接種

【ロタ・BCG・ヒブ・小児用肺炎球菌・B型肝炎・四種混合・五種混合・MR(麻しん風しん混合ワクチン)・水痘・日本脳炎・二種混合・子宮頸がん予防

市内指定医療機関で個別接種。広報いずみおおつ4月号「令和6年度母子保健予定表(保存版)」をご覧ください。母子健康手帳を忘れた場合は、接種することができません。また、予防接種を受ける際は、必ず接種後の副反応について理解したうえで、接種するようにしてください。

子宮頸がん予防ワクチンは、令和3年に積極的な接種勧奨の差し控えが解除されました。対象者は、公費助成により無料で接種が可能です。厚労省ホームページで副反応などの詳細を確認し、検討・判断してください。



子宮頸がん  
予防ワクチン



### 育児相談・子育て広場 場所 保健センター

相談名	対象	日時
ほっと一息サロン「まんま」 ～食事と歯みがき はじめの一步～	就学前の乳幼児	7月2日(火) 午後1時30分～3時



### 発達相談

発達相談員が個別に相談をお受けします。  
(予約制)



### 乳幼児健診 場所 保健センター 受付時間 個別に通知します。

健診名	対象	日程
4か月児健診	R6年2月生	6月26日(水)
乳児後期健診	9か月～1歳未満	指定医療機関でお受けください。 受診票は、4か月児健診時配布
1歳6か月児健診	R4年11月1日～11月20日生 R4年11月21日～12月10日生	6月11日(火) 7月9日(火)
3歳6か月児健診	R2年11月生	6月19日(水)



### よい歯を育てる会(歯科健診)

対象	日程
2歳児	R4年6月生 6月27日(木)
2歳6か月児(育児相談会)	R3年12月生 6月25日(火)
3歳児	R3年6月生 6月18日(火)

場所 保健センター

受付時間 個別に通知します。



### ベビー Cooking(離乳食講習会) 場所 保健センター

対象	日程	時間
R6年1月生	6月17日(月)	午後1時30分～3時

定員 20組 申込 子育て応援課  
※今月都合が悪い場合、来月でも可。



### たまごくらす(両親教室) 場所 テクスピア大阪

内容	日時
赤ちゃんのお世話体験(沐浴・おむつ交換) 妊婦体験 栄養相談 歯科相談 など	8月18日(日) 午前10時～正午

対象 妊娠中の市民とそのパートナー  
定員 20組 申込 子育て応援課  
※子ども連れの参加はご遠慮ください。

ベビー Cooking、  
たまごくらすの  
ウェブ予約は  
こちら。



15歳未満の  
子どもが  
休日に病気に  
なったら…

泉州北部小児初期救急広域センター 岸和田市荒木町1-1-51 ☎072・443・5940

受付 ▶ 土曜日:午後5時～10時 ▶ 日曜日・祝日、年末年始(12月29日～1月3日):午前9時～午後10時  
※正午～午後1時と午後4時～5時は受け付け不可 なお、休日の救急診療は市消防本部(☎0725・22・0119)へ





# エンジョイ!スポーツ SPORTS!!



スポーツに関する募集やイベントなどのお知らせです。

## スポーツ競技大会奨励金交付決定

令和5年度10月～3月スポーツ競技大会出場奨励金の交付決定者を紹介します。

問合 スポーツ青少年課



しんで まさる  
**新出 勝さん**

第35回全国健康福祉祭えひめ大会  
ソフトバレーボール出場



つじかわ  
**辻川 はなさん**

第36回全国小学生ハンドボール大会出場



はしもと たくま  
**橋本 逞さん**

文部科学大臣杯、第17回JKJO全日本ジュニア空手道選手権大会  
小学6年男子40kg未満の部出場



あさの こうしん  
**浅野 孔心さん**

第78回国民スポーツ大会冬季大会  
アイスホッケー競技会出場



ふなたに かんた  
**船谷 冠太さん**

JOCジュニアオリンピックカップ  
第17回U18／第54回U16陸上競技大会出場



はまさき りょうま  
**濱崎 涼真さん**

第32回U-15ジュニアセレクトカップハンドボール大会出場



よしざき ひなか  
**吉崎 日菜佳さん**

2023ICUアジアチアリーティング選手権大会出場



たなか りつ  
**田中 稔さん**

令和5年度全国高等学校総合体育大会 第73回全国高等学校アイスホッケー競技選手権大会出場および第78回国民スポーツ大会冬季大会アイスホッケー競技会出場



つじかわ りく  
**辻川 凌功さん**

第23回全日本中学生男女ソフトボール大会出場



たまき わたる  
**玉置 渉さん**

2023年少林寺拳法世界大会 in Tokyo, Japan出場



とうじくぼ やまと  
**當時久保 大和さん**

第23回全日本中学生男女ソフトボール大会出場



かせたに まあや  
**総谷 真彩さん**

adidas KARATE GRAND PRIX2023  
第41回全日本空手道選手権大会出場



さかい みゆ  
**坂井 心優さん**

ユニクロ全日本ジュニアテニス選手権  
2023およびITF大阪国際ジュニアテニス  
トーナメントJ30出場



はなたに いづる  
**花谷 泉瑠さん**

JFA第10回全日本U-18フットサル選手権大会出場



たなか ふうか  
**田中 楓果さん**

第91回日本高等学校選手権水泳競技大会  
出場



あさば あやの  
**麻生 彩乃さん**

第42回全国高等学校女子ソフトボール選抜大会出場



なかむら かえは  
**中村 楓華さん**

第51回バトントワーリング全国大会出場



たかしま れい  
**高嶋 玲衣さん**

第47回全国高等学校ハンドボール選抜大会出場

# SHEEPATH PARK

場所 小松町1-55 開館時間 午前10時～午後9時  
 休館日 月曜日、年末年始(月曜日が祝日の場合、  
 翌日の火曜日が休館日)  
 Tel 0725・99・8550 Fax 0725・99・8551  
 ✉sheepath.info@sheepathpark.com

## シーパスパークの紹介

### 雨の日も思いっきり遊ぼう！

施設利用時に無料でレンタル出来るグッズが増えました！

施設予約は  
こちらから



#### プレイマット

ちいさな子どもに♪

ふかふかのマットで、転んでも安心。

子どもを遊ばせることのできるカラフルなマットです。



#### 樹木神経衰弱カード

遊びながら学ぼう！

シーパスパークにある樹木や草花を集めたA3サイズの大きなカードです。これであなともみどりの達人！



#### 泉州弁かるた

地元の言葉に親しもう！

泉州弁のなかでも、泉大津周辺でよく使われる言葉を集めたかるたです。読み札の二次元コードから、ネイティブな泉州弁を聞くことも可能です。



## 6月のイベント

### ●あたまいきいき体操

脳トレと運動で認知症予防をしよう！

認知症予防のための脳トレと体操などをみんなで一緒に楽しみませんか。

日時 6月の毎週木曜日

午前10時30分～11時45分

対象 65歳以上の市民 定員 当日先着30人

持物 上靴 問合 高齢介護課



## コンテナ出店

### ●ENNICHI えんにち

～次世代の駄菓子縁日屋～

- 駄菓子 ポップコーン、わたがし
- 昔ながらのおもちゃ けん玉、だるま落とし
- 縁日(不定期開催) 射的、スーパーボールすくい、ヨーヨーすくい



SNSでも  
情報を  
配信中！



◀シーパスパーク  
ホームページ



◀Instagram



◀X(旧Twitter)



◀Facebook





## こちら 消費生活センター

日常生活での商品の購入やサービス利用にともなうトラブル、契約などの問題を解決するためのページです。

場所 市役所1階 受付時間 月～金曜日 午後1時～4時

TEL 0725・33・1131

## フィッシング詐欺で、クレジットカードが不正利用された

### 相談事例

スマートフォンに「ETCカードを更新するように」とメールが入った。利用しているクレジットカード会社発行のETCカードでの手続きが必要なのかと思い、記載されているURLを開きメールアドレスやパスワード、クレジットカード番号などを入力した。後日、覚えのない料金がカード決済され、不正利用されていたことが分かった。

### ！ SMSやメールでのフィッシング詐欺の相談が依然高水準！ご注意ください！

事業者や公的機関などの実在する組織をかたりSMS（ショートメッセージサービス）やメールを送信し、パスワードやID、暗証番号、クレジットカード番号などの個人情報をだましとり、クレジットカードなどを不正利用するフィッシングに関する相談が引き続き寄せられています。



＼そのURLのクリック、ちょっと待って！／

## フィッシング対策のチェックリスト

### 〈事業者や公的機関などのSMSやメールを見るときは〉

- ★日頃利用している事業者などからでも、まずフィッシングを疑う
- ★記載されているURLにはアクセスせず、事前にブックマークした正規のサイトのURLや、正規のアプリからアクセスする
- ★事前のブックマークがない場合や、少しでも不安に思う点があれば、事業者などの正規のサイトでフィッシングに関する情報がないか確認する

### 〈フィッシングサイトにアクセスしたと気づいたら〉

- ★ID・パスワード、クレジットカード番号などは絶対に入力しない
- ★フィッシングサイト上のアプリをダウンロードしない

### 〈フィッシングサイトに情報を入力してしまったら〉

- ★同じID・パスワードなどを使い回しているサービスを含め、すぐに変更する
- ★クレジットカード会社や金融機関などに連絡する

### 〈日ごろからの事前対策〉

- ★セキュリティソフトや携帯電話会社の対策サービスなどを活用する
- ★ID・パスワードなどの使い回しをしない
- ★クレジットカードやキャリア決済、インターネットバンキングの利用明細はこまめに確認する
- ★あわせて、利用限度額を確認し必要最低限の金額に設定する

出典：国民生活センター

不安に思った時は、消費生活センターや消費者ホットライン「**188**」へご相談ください。



FMいずみおおつ  
「こちら消費生活センター」  
毎月最終水曜日 放送中！



毎月、ラジオ「FMいずみおおつ」で、泉大津市消費生活センターに寄せられた相談事例を紹介しています。また、消費者トラブルに巻き込まれないための対処方法や注意情報をお伝えしています。ぜひお聴きください！

放送日時 6月26日（水）午後2時～2時15分

# おおつ物語

## 豊中村領主 片桐家(1) ～泉穴師神社との縁～

慶長7(1602)年再建時の棟札



〈拡大〉

片桐且元の名が記されている

戦国時代、紀伊国(現在の和歌山県)の根来寺<sup>ねごろじ</sup>は、紀伊国だけでなく和泉、河内国にまで荘園を所有し、また根来衆と呼ばれる僧兵を多く抱え、強大な経済力と武力を持っていました。その勢力を全国統一の妨げに感じた豊臣秀吉は、天正13(1585)年3月、紀州討伐にのりだしました。和泉国の多くの寺社は、根来寺についていたために秀吉軍に攻め込まれ、泉穴師神社(豊中町)をはじめ多くの寺社が荒廃したと伝えられています。

秀吉死後、息子の秀頼は秀吉の供養のために、戦乱で荒廃した多数の寺社に寄進し、社殿の再建などを行いました。この時に奉行として事業をすすめたのが片桐且元<sup>かたまりかつもと</sup>でした。且元は、慶長7(1602)年、泉穴師神社本社本殿および摂社春日神社の再建に着手。泉穴師神社には、このことを記した棟札が残されており、現在も大切に保存されています。

問合せ 生涯学習課

## 文化財へのいざない

### 池上曽根弥生学習館

Tel 0725・20・1841 Fax 0725・20・1866  
開館:午前10時～午後5時(体験は午後4時まで)  
休館:6月3・10・17・24日 ※月曜休館



#### ●トートバッグにたたき染めをしよう

植物をたたいてトートバッグに模様や色を染めます。

日時 6月23日(日)午後1時30分～

定員 先着20人 参加費 500円

申込 6月8日(土)午前10時から電話



#### ●ガラス玉づくり(毎月実施)

バーナーでガラス棒を溶かし、鉄芯に巻きつけてガラス玉を作ります。

日時 7月7日(日)午前10時～、午後1時～

定員 各先着5人

参加費 50gまで500円、50g超は10gごとに50円追加

申込 6月29日(土)午前10時から電話



文化財関連施設の催し案内です。

施設情報は下の二次元コードからご覧ください。

### おりあむかん 織編館

Tel 0725・31・4455 Fax 0725・31・4457  
開館:午前9時～午後5時 ※土・日・祝休館



#### ●手織り体験<sup>さきお</sup>「裂織り」

日時 6月26日(水)・27日(木)・29日(土)・30日(日)のいずれか1日、午前10時～午後3時

場所 織編館体験学習室(テクスピア大阪2階)

定員 各日先着3人 受講料 100円

材料費 1,200円/m

講師 織編館手織りの会

申込 6月7日(金)～18日(火)の午前10時～午後5時に電話

詳しくはこちら



#### ●かんたん!手織り体験「真田紐キーホルダー」

日時 毎週月・金曜日

午前10時～・11時～、午後1時～・2時～

場所 織編館事務室(テクスピア大阪1階)

定員 各回先着2人 受講料 800円(材料費含む)

申込 実施日2日前(休館日を除く)までに電話(午前10時～)

#### ●モフ草履講座

日時 7月9日(火)午後1時～3時30分

場所 シープラ

定員 10人 受講料 500円

講師 モフ草履アンバサダー

申込 6月15日(土)午前10時から直接または電話でシープラ

Tel 0725・58・6856







## 情報かわら版

# 情報 かわら版

6月



関係機関連絡先(市外局番0725)

市役所	TEL 33・1131
消防本部	TEL 21・0119
市立病院	TEL 32・5622
市民活動支援センター (おづらぎ)	TEL 24・9016
にんじんサロン	TEL 21・6555
総合福祉センター	TEL 23・1390
地域包括支援センター	TEL 21・0294
教育支援センター	TEL 31・4460
図書館(シープラ)	TEL 58・6856
織編館	TEL 31・4455
池上曾根弥生学習館	TEL 20・1841
勤労青少年ホーム	TEL 32・6432
南公民館	TEL 33・1764, FAX 33・1300
北公民館	TEL 23・0505, FAX 23・0566
総合体育館	TEL 33・1200
保健センター	TEL 33・8181
地域子育て支援センター	TEL 23・0012
シーパースパーク	TEL 99・8550

## With SDGs!

持続可能なまちづくりに向けて、  
泉大津市ではSDGsに取り組んで  
います。皆さんも、身近なことから  
始めてみませんか？

※情報かわら版内の **With SDGs!**  
も見逃さないで。

### 今月のアクション

地域のハザードマップを確認する



## 市役所から のお知らせ



### 国民年金のお知らせ

■国民年金保険料には免除制  
度があります

所得が少ないときや失業な  
どにより保険料を納めること  
ができない場合は、本人の申  
請で保険料の納付が免除され  
る制度があります。

#### ①免除(全額・一部免除)申請

本人・配偶者・世帯主それぞ  
れの前年所得が一定額以下の  
場合や、失業などの場合、保険  
料が全額免除または一部免除

#### ②納付猶予申請

50歳未満で、本人・配偶者そ  
れぞれの前年所得が一定額以  
下の場合、納付が猶予

#### ③学生納付特例申請

学生で、本人の前年所得が  
一定額以下の場合、納付が猶  
予

※付加年金または国民年金基  
金に加入中の場合、免除などが  
承認されると脱退になります。  
過去2年までさかのぼって免  
除申請ができます

申請が遅れると、万一のと  
きに障害年金や遺族年金が受  
け取れないなどの不利益が生  
じる場合があります。

▼令和6年7月分以降の免除  
申請(令和6年度分)は7月1  
日からの受け付けです。

▼マイナポータルを利用した  
電子申請も可能です。

詳しくは  
こちら



■国民年金保険料は納付期限  
までに納めましょう

日本年金機構では、国民年

金保険料を納付期限までに納  
めていない人に対して、電話・  
文書・訪問により早期の納付  
を案内しています。

未納のまま放置すると、強制  
徴収の手続きによって督促を  
行い、指定期日を過ぎても未納  
の場合は、延滞金が課されて納  
付義務者(本人、配偶者および  
世帯主)の財産が差し押さえら  
れることがあります。

#### 問合せ

日本年金機構堺西年金事務所  
(072・243・7900)、  
保険年金課

## 市・府民税納税通知書 を送付します

個人市・府民税は前年中の  
所得をもとに計算され、1月  
1日現在市内にお住まいの人  
に対して課税されます。

また、今年度からは非課税  
通知書の送付はありません。

### 扶養控除などの申告

配偶者控除や扶養控除、社  
会保険料(国民健康保険料や  
国民年金保険料など)や生命  
保険料・地震保険料の申告が  
まだ済んでいない人は、申告  
をすることで税額を低く抑え  
ることができる場合があります。  
支払金額がわかる証明書  
などと本人確認書類を持参の  
うえ、ご相談ください。

### 市税の減免など

不慮の災害にあつた場合や、  
生活保護法による扶助を受け  
る人、その他特別な事情によ  
り納付が困難な人は、状況に  
より市税の納期延長、分割納  
付や税額を減免する制度があ  
りますので相談してください。  
なお減免の申請は、その税の納  
期限までに提出が必要です。

#### 問合せ 税務課

## 市税・保険料の納付に 関する夜間相談窓口

市税および国民健康保険料  
の納付相談を、日中に来庁で  
きない方を対象に夜間に実施  
します。

納付相談以外の証明書の発  
行や転出入・死亡など、資格取  
得喪失などの各種お届けの受  
け付けはできません。

日時 6月20日(木)午後7時  
30分まで

#### 場所

・税務課窓口(市役所1階5番  
窓口)

・保険年金課窓口(市役所1階  
6番窓口)

対象 市税および国民健康保  
険料を納付する人

問合せ 税務課、保険年金課



## 6月5日は環境の日

「環境の日」は、1972年6月5日からストックホルムで開催された「国連人間環境会議」を記念して定められたものです。

## ■環境にまつわるパネル展示

展示 6月3日(月)～14日(金)

場所 市役所1階ロビー

## ■ゴーヤ苗配布

緑のカーテンが作れるゴーヤの苗を配布します。

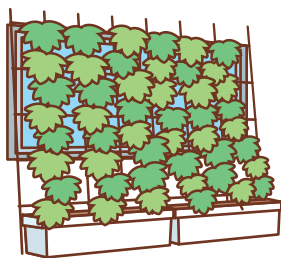
日時 6月3日(月) 午前10時～なくなるまで

配布場所 環境課(市役所2階)

配布株数 100株(1人2株まで)

問合せ 環境課

詳しくは  
こちらから

光化学スモッグに  
気を付けよう

光化学スモッグは、特に日差しが強くて気温が高く、風の弱い日中に多く発生します。

府では光化学スモッグの発生時、ラジオなどに情報を提供しています。また、市では公共施設などに光化学スモッグ発令状況を掲示して周知しています。

光化学スモッグが発生したときは次の対策を行ってください。

- できるだけ外に出ないようにしましょう
- 自動車の使用を控えましょう
- 目やのどに刺激を感じた時は洗眼やうがいをしてください

発令状況などは府のホームページ「大阪府の大気情報」で知ることができます。

問合せ 環境課、府環境保全課  
Tel 06・6210・9621

ホームページ  
はこちら



## 剪定ごみ・落ち葉の出し方について(お願い)

剪定ごみ・落ち葉は、1回の収集につき、市指定袋

を利用し、5袋(45ℓ指定袋の容量で換算)以内で出してください。多量にある場合は、数回に分けてください。

一度に処分する場合は、地域の市一般廃棄物収集運搬許可業者に依頼(有料)するか、泉北クリーンセンターへ直接搬入してください。なお、いずれの場合も太さ10cm、長さ1mを超えるものは収集などできません。

問合せ 環境課



剪定ごみ・落ち葉は1回の収集につき5袋まで!

こども計画策定のための  
アンケート調査に  
ご協力ください

令和5年4月に施行された「こども基本法」を踏まえ、令和7年4月から5年間を期間とする「こども計画」を策定します。

「こども計画」は、市のこども施策に関する基本的な方針や重要事項などを定め、市民の皆さんにとって一層わかりやすいものとすることを目的としています。

この度、子どもや若者の意見を計画に反映させるため、アンケート調査を実施しますので、ご協力をお願いします。

アンケート実施時期

6月下旬

対象

- ① 小学4年生～中学3年生
- ② 16歳～24歳のうち、無作為抽出による2000人

回答方法

- ① 各小中学校で配布される回答フォームのリンクから
- ② 対象者へ送付するハガキに記載の二次元コードから

問合せ こども政策課

住民基本台帳の  
閲覧実績

令和5年度の住民基本台帳の閲覧数は7件でした。詳しくは市ホームページをご覧ください。

問合せ 市民課

詳しくは  
こちらから



## 受章おめでとうございます

叙勲や褒章は、国家や公共に功労のある人や社会の各分野で優れた業績のある人を表彰するものです。令和6年春に受章された人を紹介します。(順不同)

## 令和6年春の叙勲

- 【旭日小綬章】 中谷 昭 さん  
【瑞宝双光章】 石垣 義一 さん

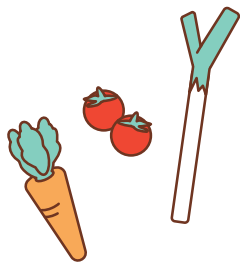


## 始めよう！ 大阪エコ農産物

農業や化学肥料が府内の標準的使用数・量の半分以上の基準に適合した農産物が「大阪エコ農産物」として認定されます。市内の農業従事者で取り組みを考えている人はお問い合わせください。なお、7月申請分は、7月12日（金）までです。



詳しくはこちらから



## 6月23日～29日は 男女共同参画週間

だれもがどれも選べる社会に

男女が、互いに人権を尊重しつつ喜びも責任も分かち合い、個性と能力を十分に発揮することができる

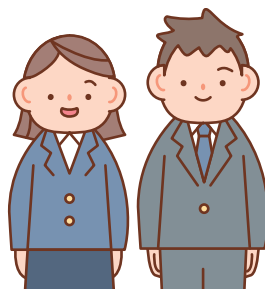


男女共同参画社会の形成に向けた取り組みが全国的に実施されています。

「男女共同参画社会」を実現するためには、みなさん一人ひとりの取り組みが必要です。

関合 人権くらしの相談課

詳しくはこちらから



## 訪問理美容サービス

■利用助成を行います

理美容師が自宅に訪問し、頭髮カットを行います。

■利用料

助成券1枚（年度最大4枚交付）と自己負担金2,000円

■対象

市内に住所があり、自力または介助があっても理髪店などを利用することが困難な65歳

以上の在宅高齢者（施設に入所または病院に入院している人は対象外）

■持物

助成申請書、寝たきりであることがわかる資料（窓口または電話で聞き取りを行います）

申込・関合 直接、高齢介護課またはウェブ

申し込みはこちらから



■提供事業者を募集

市の助成券による訪問理美容サービスを提供する事業所を募集しています。

■対象

市内に店舗がある理美容店  
申込・関合 事業登録申請書と理美容師・美容師免許証の写し（サービスを提供する人全員分）と振込口座の通帳の写しを高齢介護課

詳しくはこちらから



## 水道料金・下水道使用料の減免について

高齢者世帯や重度身体障がい者などの経済的負担を軽減し、安定した生活を支援するため、水道料金・下水道使用料の福祉減免を行っています。

また、市外から給排水をうけている市民を対象に福祉助成制度があります。

対象者は、表のとおりですので、申請してください。

関合 水道課

## ■水道料金・下水道使用料の減免が適用される世帯

所得基準	適用世帯	水道料金	下水道使用料
市民税非課税世帯	ひとり親家庭の医療証の交付を受けている世帯	329円 (消費税などを含まない)	600円 (消費税などを含まない)
	身体障害者手帳1・2級の交付を受けている人が属する世帯		
	精神障害者保健福祉手帳1・2級の交付を受けている人が属する世帯		
	療育手帳A・B1の交付を受けている人が属する世帯		
	特別児童扶養手当受給世帯		
	高齢者世帯 (世帯構成員全員が70歳以上)		

※ただし生活保護受給世帯を除く





## 6月から入院時の食事代が変更になります

問合 保険年金課

### ■入院したとき

所得区分	食事標準負担額 (1食あたり)
一般(下記以外の人)	490円
指定難病患者	280円
住民税非課税世帯(70歳未満) 低所得者Ⅱ (70歳以上で低所得者Ⅰ以外の人)	過去12か月で90日 までの入院 230円
	過去12か月で90日 を超える入院 180円
低所得者Ⅰ(※1)	110円

### ■療養病床に入院したとき

所得区分	食費 (1食あたり)	居住費 (1日あたり)
一般(下記以外の人)	490円(※2)	370円
住民税非課税世帯(70歳未満) 低所得者Ⅱ(70歳以上で低所得者Ⅰ以外の人)	230円	
低所得者Ⅰ(※1)	140円	

※1 住民税非課税で世帯全員の所得が0円の世帯における70歳以上の人。公的年金等控除額は80万円として計算します。

※2 管理栄養士または栄養士により、栄養管理が行われている場合など。それ以外は450円。

### 固定資産税の減額

一定の要件を満たす住宅改修工事を行った場合、申告により減額されます。

詳しい内容や申請書類などは、市ホームページで確認、またはお問い合わせください。

#### 申請期間

工事完了日から3か月以内

#### 対象工事費用

耐震改修・バリアフリー改修  
：50万円以上  
省エネ(熱損失防止)改修：原

則60万円以上

申請・問合 税務課

## お知らせ

## 募集

## 募集



### 府営住宅 総合募集

新婚・子育て世帯向けや一般世帯向け、福祉世帯向けなどの応募区分ごとに入居者を募集します。

#### 申込書記布場所

建築住宅課、大阪府営住宅堺東管理センターなど

#### 申込方法

6月3日(月)～17日(月)(当日消印有効)に郵送またはウェブ

※収入基準などの申込資格を満たしている必要があります。

問合 大阪府営住宅堺東管理センター

072-221-1083

申し込みはこちらから



### 「平和への願い」 うちわ作品募集

「平和メッセージ展」で展示する、平和の願いが込められたうちわ作品を募集します。

## 学習・講座

## その他

## イベント



問合 人権くらしの相談課

締切 6月13日(木)

### ■平和メッセージ展

期間 7月26日(金)午前10時～8月9日(金)午後1時(期間中は土・日曜日も開催。応募作品すべてを展示)

場所 アルザ泉大津2階回廊

#### 応募方法

人権くらしの相談課、にんじんサロン、南・北公民館、勤労青少年ホーム、総合体育館に備え付けのうちわ型の応募用紙に、平和を願うイラストなどを描き、提出(応募作品は、後日無地のうちわ、記念品とともに返却)。画材・表現方法などは自由(うちわ面からはみ出すデザインは不可)。1人1作品。

## 広報いずみおおつの有料広告掲載を利用してみませんか

「会社のPRをしたい!」「お店に来てほしい!」  
そんなときは「広報いずみおおつ」の有料広告が  
便利です!

### メリット

- 自治会に加入している世帯に配布!
- 駅・公共施設・スーパーマーケットなど、人目につきやすい場所に設置!

サイズ	1回あたりの掲載料(税込)
縦49mm×横176mm	66,000円
縦49mm×横88mm	33,000円

※継続割引もあります。

発行部数は、31,000部(毎月1日発行)

問合 秘書広報課



## 防災協力農地を募集

防災協力農地

は、災害時の市民の安全確保や円滑な復旧活動に使われます。災害時に使用された場合、状況に応じて農作物の補償料や土地使用料などを支払います。ぜひご協力ください。



**対象** 生産緑地地区内の農地、300㎡以上の農地、すでに登録されている防災協力農地に接する農地

**登録期間** 3年

**用途** 避難空間、仮設住宅建設用地、復旧用資材置場

**使用期間** 2年以内（登録者の同意を得て延長の場合あり）

**補償など** 平常時は無償。農地を使用したときは、農作物補償や土地使用料を支払います。

**原状回復** 使用を終了したときは、原状回復します。

**登録について** 登録農地には、標識を設置

**申込・問合せ** 地域経済課

33

しごと

働くひと

応援コーナー

With SDGs!



しない させない 就職差別

### 6月は「就職差別撤廃月間」です

就職の面接で、本人や家族の出身地・職業、思想・信条などを質問することは、本人に責任のない事項や本来自由であるべき事項で応募者を判断することになり、就職差別につながるおそれがあります。

大阪府では、6月を「就職差別撤廃月間」と定め、啓発事業に取り組んでいます。就職の機会均等を保障することの大切さについて皆さんのご理解をお願いいたします。

**問合せ** 府商工労働部雇用推進室

#### 【就職差別110番】

採用面接時などの差別について、相談、関係機関の紹介などを行います。

**Tel** 06・6210・9518

(6月中開庁日の午前9時30分～午後5時30分)

✉ koseisaiyo@gbox.pref.osaka.lg.jp

(6月中随時)

不法就労をしない・させない！

### ストップ・ザ・不法滞在・不法就労！

日本国内で不法滞在している外国人の多くが、不法就労しています。

外国人を雇用する場合は、必ずパスポートや在留カードに記載されている「在留資格」と「在留期間」を確認するとともに本人にも内容に相違がないか確認してください。適正な雇用をお願いします。

**問合せ** 泉大津・忠岡国際交流促進協議会

泉大津警察署

**Tel** 0725・23・1234 (泉大津警察署)



ご協力よろしく  
お願いします！

7月1日～7日は全国安全週間です

### 泉大津労働基準監督署からのお知らせ

全国安全週間は、「産業界での自主的な労働災害防止活動を推進し、広く一般の安全意識の高揚と安全活動の定着を図ること」を目的に、今年で97回目を迎えます。

令和5年の労働災害は、死亡災害は前年を下回る見込みであるものの、休業4日以上死傷災害は前年を上回る見込みで、近年、増加傾向に歯止めがかからない状況となっています。

労働災害を減らし、労働者一人ひとりが安全に働くことができる職場環境を築くためには、令和5年3月に策定された第14次労働災害防止計画に基づく施策を着実に推進する努力が必要で、労使一丸となった取り組みが求められます。

全国安全週間の実効を上げるため、6月1日～30日を準備期間としています。

**問合せ** 泉大津労働基準監督署 **Tel** 0725・27・1211

令和6年度スローガン

「危険に気付くあなたの目

そして摘み取る危険の芽

みんなで築く職場の安全」



## 認知症サポーター養成講座・ステップアップ講座

無料

### 認知症サポーター養成講座

認知症の症状や認知症の人への接し方を学ぶことができます。初回受講者には、サポーターの証として「オレンジリング」をお渡しします。

サポーターの証  
オレンジリング

日時 6月18日(火)午後2時～3時30分

場所 総合福祉センター

対象 市内在住・在勤でこれまでに本講座を受講したことがない中学生以上

定員 先着30人

申込・問合せ 6月3日(月)から直接または電話で地域包括支援センター

### 認知症サポーターステップアップ講座(全2回)

自分自身が、あるいは家族、友人・知人が「認知症とともに生きる」時、どのようなサポートができれば、安心して過ごすことができるのか? みんなで一緒に考えて、支援の輪を広

げましょう。

日時 7月11日(木)、8月8日(木)午後1時30分～3時

場所 シーパスパークパークセンター

対象 市内在住・在勤で、認知症サポーター養成講座を受講した中学生以上(原則、2日とも受講できる人)

定員 先着20人

申込・問合せ 6月17日(月)から直接または電話で地域包括支援センター

## 学習・講座



### わくわくサマーSDGsキャンプ!

参加者募集

自然いっぱい

日高川町で和歌山大学の学生や地元

の子どもたちと一緒に夏期学習キャンプを行います。

事前学習会・事後学習会も参加してください。

日時

8月19日(月)～20日(火)

事前学習会: 8月1日(木)

午後1時30分～

事後学習会: 9月4日(水)



午後4時～

場所 きのくに中津荘・別館(和歌山県日高川町)

対象 小学4～6年生

定員 20人(応募多数の場合は抽選。当選者には7月上旬に案内を発送)

参加費・受講料 6000円

申込・問合せ 6月3日(月)～21日(金)午後5時(必着)に必要事項を生涯学習課へ持参、フックス、メール、郵送

〈必要事項〉参加者氏名(ふりがな)、性別、生年月日、住所、連絡先電話番号(携帯)、学校名、学年、保護者氏名

Fax 0725・33・0670

✉ syougaiakusyu@city.izumiotsu.osaka.jp

izumiotsu.osaka.jp

### 南公民館のお知らせ

Tel 0725・33・1764

### 子どもバレエ会員募集 見学会

クラシックバレエを基礎にし

て、柔軟性や全身を使った豊かな表現力を養います。気軽にバレエを始めてみませんか?

見学・体験を行っています。

見学体験 毎週金曜日 午後5時以降(要事前連絡)

対象

## ブンカミーティング・文化祭実行委員会参加メンバー募集!

①ブンカミーティング…文化芸術について気軽に話し合うワークショップ

②文化祭実行委員会…まちなかアートフェス2024ほか、文化祭事業の企画・運営

開催日 6月29日、7月27日、8月31日、9月28日、10月19日、12月21日 いずれも土曜日

時間 午前9時30分～正午(7月のみ午後1時～4時)

場所 市役所ほか 対象 ジャンルを問わず文化芸術に興味のある人

定員 各30人 申込 メールまたは生涯学習課窓口

✉ syougaiakusyu@city.izumiotsu.osaka.jp



### まちなかアートフェス2024の開催が決定!

市内のいろいろな場所で、絵画や音楽、ステージパフォーマンスなど、自分の好きな文化芸術に親しめる「まちなかアートフェス2024」の開催が決定! たくさんのアートや笑顔、にぎわいが溢れる2日間を創り出し、泉大津の文化芸術をより一層盛り上げます!

開催予定日 11月23日(土)・24日(日)

場所 テクスピア大阪・シーパスパークほか 問合せ 生涯学習課







3歳～…午後4時～  
小学生…午後5時～  
中学生…午後6時～  
月会費 3,000円  
入会金 1,000円  
問合 南公民館

**北公民館のお知らせ**  
Tel 0725・23・0505

**おいしいパン教室(全2回)**

日時・内容  
6月21日(金)…ピザパン・スティックパン  
6月28日(金)…カレーミートパン・レーズンパン  
午前9時30分～午後1時  
定員 先着12人  
受講料 3,000円(材料費込)  
申込 6月7日(金)～14日(金)

**異文化交流 ベトナム料理を知るう**

日時 7月13日(土)午前10時～正午  
定員 先着8人  
受講料 1,200円(材料費込)  
メニュー チキンのフォー、ベトナム風揚げ春巻き  
申込 6月20日(木)～7月5日(金)

**〈共通事項〉**

対象 市内在住・在勤の人  
持物 エプロン・三角巾・布巾

持ち帰り容器・筆記用具  
申込・問合 申込日の午前9時から受講料を添えて直接北公民館

**第3回 景観人セミナー 参加者追加募集**

日時 6月15日(土)午前10時～正午  
場所 テクスピア大阪  
対象 市内在住・在学・在勤の人  
定員 先着10人  
申込・問合 6月7日(金)までに都市づくり政策課

**その他**

**シニア向けスマホ教室**

地域での情報収集をテーマに、LINEやインターネットの使い方を学びます。  
日時 6月22日(土)  
①午前10時～11時30分  
②午後1時～2時30分  
場所 おづぶらざ  
定員 先着8人  
持物 スマートフォン  
申込 6月7日(金)午前9時30分から直接または電話でお

づぶらざ

Tel 0725・24・9016

**ボランティアサロン ハートちゃん**

ボランティアに参加しませんか?  
ボランティア活動について気軽に交流できる場です  
(希望者には飲み物とお菓子を1,000円で提供)。  
日時 6月25日(火)午後1時30分～4時  
場所 総合福祉センター  
申込 社協ボランティアセンター  
Tel 0725・23・1393



**太陽光発電の共同購入者募集中!**

府では、太陽光発電の更なる普及拡大を図るため、太陽光発電の購入希望者を募り、設置をサポートする、共同購入支援事業を実施しています。  
詳しくは、「共同購入特設サイト」をご覧ください。  
対象 府民  
問合 おおさかみんなのおうち太陽光事務局

Tel 0120・758・300

詳しくはこちらから



**献血にご協力を**

献血は命を救える身近なボランティアです。  
日時 6月16日(日)午前10時～午後4時(正午～午後1時は休憩)  
場所 大津神社  
問合 献血推進協議会  
Tel 0725・23・1393



**社会を明るくするつどい**

犯罪や非行を防止し、立ち直りを支える地域のチカラ  
講演 保育士が教える「子どもに伝わる話し方」  
日時 7月6日(土)午後1時30分～4時  
場所 テクスピア大阪  
講師 アミティー氏(子ども向けマジシャン)  
問合 社会福祉協議会  
Tel 0725・23・1393

**シルバー人材センター 入会説明会**

登録して働いてみませんか  
現在約900人の仲間が健康・生きがいの充実を求めて地域で頑張っています。皆さんのご参加をお待ちしています。

日時 6月7日(金)午前10時～6月21日(金)午後1時30分  
場所 総合福祉センター  
対象 市内在住で原則60歳以上の入会者  
定員 事前予約20人  
問合 シルバー人材センター  
Tel 0725・23・1007

**CO-ONのお知らせ**

好きな糸を使って、マクラ×編みで携帯ショルダーのストラップ作り。  
日時 6月22日(土)午後1時～3時  
定員 先着8人(小学生以下は保護者同伴)  
費用 1,000円  
申込・問合 直接または電話でCO-ON  
Tel 0725・58・6855

お知らせ

募集

学習・講座

その他

イベント



## EXPOグリーン チャレンジアプリ

このアプリでは、2050年二酸化炭素排出量実質ゼロの実現に向けた個人の行動変容を促す7つの「チャレンジメニュー」に取り組むことで、ポイントを獲得でき、ポイントを貯めて応募すると、抽選で景品があたります。ぜひ活用して、脱炭素に向けた行動に取り組んでいきましよう。

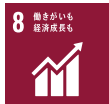
問合せ(一社)JAPANゼロカーボン・スマートシティ・ファウンデーション  
expo2025-gc@jazcaf.or.jp

詳しくは  
こちらから



## BCP(事業継続力強化支援計画)セミナー

無料



自然災害など緊急時でも事業を継続できるよう、方法や手段を事前に計画で取り決めませんか。

日時 7月11日(木)午後2時～4時30分

場所 泉大津商工会議所

申込・問合せ 泉大津商工会議所

Tel 0725・23・1111

あすとホールのお知らせ

Tel 0725・20・6778

※特記のあるもの以外は無料

## サマージャズライブ 「和JAZZライブ」

日時 6月9日(日)午後2時～4時

定員 90人(未就学児不可)

入場料

中学生以上: 前売1300円・当日1800円

小学生: 前売800円・当日1000円

申込 あすとホールにてチケット販売・電話申し込み可

■和美的花かごと邦楽・邦踊の集い

日本舞踊、新舞踊、箏曲、民謡、詩吟の舞台。

日時 6月16日(日)午後1時～3時

定員 事前申込140人(未就学児入場不可)

入場料

前売500円、当日600円、小学生以下無料

■パステル画展「天の巡らひ」

日時 6月19日(水)～23日(日)

午前10時～午後6時(最終日は4時まで)



## パステル画体験

日時 6月27日(木)午前10時～正午

定員 申込先着10人

材料費 300円

■アロマスプレー作り

日時 6月23日(日)午前11時～正午

定員 事前申込10人(小学生までは保護者同伴)

参加費 600円

申込 直接または電話

■スポーツキッズ・ベビート

ドラススクール・タオルを使った遊び

日時・対象 6月28日(金)

①お座りが出来る2歳児と保護者: 午前10時～10時40分

②2～4歳児と保護者: 午前11時～11時40分

定員 事前申込各10組

参加費 200円

■泉大津市シルバー展

60歳以上の人のアート作品展です。いずれ劣らぬ力作を

ぜひ鑑賞ください。

日時 6月29日(土)～30日(日)

午前10時～午後6時(最終日は4時まで)

シルバー展併設ワークショップ

「季節を楽しむチョークアート」

日時 6月29日(土)①午前11時～②午後1時30分

材料費 300円

定員 事前申込各6人

申込 直接または電話



## 和ランチサロン

離乳食の話、子育ての話、栄養士を困らせてなんでも相談会!

日時 7月9日(火)午前10時30分～午後0時30分

対象 未就学児と保護者

定員 事前申込12組

参加費 300円(おいしい和ランチ・おみやげ付)

■あすと絵本の読み語り会

日時 6月23日(日)午前11時～

■あすとみんなの狂言教室

日本の伝統芸能である「狂言」をプロの能楽師から学び、演じてみませんか?

日時 6月8日、7月13日、8月10日、9月7日

いずれも土曜日 午後3時～5時

受講料 無料(教材費・発表会費など別途実費負担)

対象 小学校高学年～大学生

定員 申込先着10人

講師 大蔵流狂言方 安東元氏(狂言古語美(ごいみ))

申込 直接または電話

■アカデミー教室受講生募集中!

入会金無料! 受講料1か月分前納制(美文字講座を除く) 無料体験・見学は1人1回(要予約)。

## 子どもの講座

▼子どもアート教室

講座日時 毎週火曜日 午後3時30分～6時30分

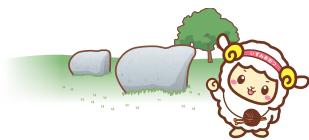
受講料 1万7160円(12回分・3か月)

## 大人の講座

▼はじめてみよう楽しい水墨画

体験日時 6月20日(木) 講座日時 第1・3木曜日 午後1時30分～3時30分

受講料 9900円(6回分・3



シーバスパークに  
遊びに来たよ！

か月)

▼姿勢改善！お勤め帰りのピ  
ラティス教室

体験日時 6月11日(火)または  
18日(火)

講座日時 毎週火曜日 午後7  
時～8時30分

受講料 1万7160円(12回  
分・3か月)

にんじんサロンの

お知らせ

Tel 0725・21・6555

■はっぴーウーマン応援カ  
レッジ 自分らしく、自由に  
いきいきと今を生きる

▼自信がもてる話し方講座  
(全4回)

日時 6月29日(土)午前10時  
～11時30分ほか

定員 各回先着15人

申込 6月5日(水)午前9時  
30分から直接または電話

一時保育締切 6月18日(火)

詳しくは  
こちらから



■シニアのための若見えメイ  
ク 人生いつまでもいきいき  
と

日時 6月27日(木)午前10時  
～11時30分

定員 先着12人

申込 6月4日(火)午前9時  
30分から直接または電話

一時保育締切 6月14日(金)

■女性のための(男性も)起業  
塾 趣味を仕事にする方法  
(全3回)

子育てしながらインフルエ  
ンサーになり起業した方法を  
伝授。

日時 7月5日(金)午前10時  
～11時30分ほか単発参加可

定員 各回先着16人

申込 6月8日(土)午前9時  
30分から直接または電話

一時保育締切 6月25日(火)

※共通事項

一時保育 先着各3人(6か月  
未満学児)

弥生文化博物館のお知らせ

Tel 0725・46・2162

※特記のあるもの以外は無料

■やよいミュージアムコン  
サート

日時・入館料

6月16日(日)：一般430円、

65歳以上・高大生330円

6月30日(日)：一般310円、

65歳以上・高大生210円

いずれも午後2時～3時30分

■木曜大学予科(当館学芸員

による講義)

開催日 6月6日(木)、13日  
(木)、20日(木)

入館料 各回とも一般430円、

65歳以上・高大生330円

■こどもファーストディ  
「みんないっしょに考古楽！」

内容 金印ペンダントづくり  
日時 6月15日(土)午後2時  
～3時30分

水生生物を調べよう！

体験型「私の水辺」in横尾川

日時 7月6日(土)午前10時  
～正午(雨天中止)

場所 横尾川(和泉市立青少年  
の家前)

定員 抽選50人(中学生以下は  
保護者同伴)

参加費 中学生以下500円、

高校生以上1000円(保険・  
施設使用料など)

申込・問合 6月21日(金)まで  
にウェブまたは電話で和泉市

立青少年の家。詳しくは和泉  
市立青少年の家ホームページ  
参照。

Tel 0725・92・0422

ホームページ  
はこちら



## 関空 ニュース

<https://www.kansai-airport.or.jp/>



© Kansai Airports SORAYAN

### 6月18日(火)よりエア・カナダ(AC)が 関西=トロント線を今夏限定で週3便運航！

エア・カナダは、カナダを代表するフラッグ・キャリアで、トロント  
線は、同社で運航しているバンクーバー線に続き、関西国際空港とカ  
ナダを直行便で結ぶ期間限定路線です。トロントは、国際都市ならで  
はの魅力がたくさん詰まった人気の観光地としても知られ、家族や友  
人との旅行先にもピッタリです！

ぜひこの機会に関西国際空港からの空の旅をお楽しみください。

運航日

- 関西=トロント：6月18日(火)～10月26日(土)
- 関西=バンクーバー：運行中～10月26日(土)

京都 三十三間堂 東寺  
(金堂)バスツアー

コース

泉大津市(午前8時30分出發)  
：三十三間堂(拝観 ホテル平  
安の森(昼食)：京つけものも  
り(買い物)：東寺(拝観)：泉  
大津市(午後6時頃到着)  
日時 6月23日(日)午前8時～

集合場所 市役所西玄関前

定員 35人

参加費 大人9000円、小学  
生以下4500円(昼食代含  
む)

申込 6月16日(日)午前9時  
30分～10時30分に直接総合体  
育館

問合 市民歩こう会(権上)  
Tel 090・5975・6925



## Information

▶住宅用火災警報器の相談は  
泉大津市消防署へ！

泉大津市消防署予防係

☎0725・33・4482



▶広報紙が届かない世帯の人は、  
秘書広報課へご連絡いただく  
か、右の申し込み  
フォームからお申  
し込みください。

☎秘書広報課



## 7月の資源ごみ収集日

「混ぜればごみ、分ければ資源」

可燃ごみ 収集曜日	カン・ビン・ せとものなど	古紙類	ペットボトル・ 容器包装プラスチック
月・木コース	3日(水)、17日(水)、31日(水)	10日(水)、24日(水)	毎週金曜日
火・金コース	3日(水)、17日(水)、31日(水)	10日(水)、24日(水)	毎週木曜日
水・土コース	2日(火)、16日(火)、30日(火)	9日(火)、23日(火)	毎週月曜日

粗大ごみの収集(有料制)をご希望の人は、粗大ごみ電話申込センターへ  
電話もしくはインターネットでお申し込みください。

☎0800・123・5300(通話料無料)・☎0725・23・8522(携帯)

☎0800・500・5300(主に聴覚障がい者などが対象)



### ごみ減量に向けたスローガン「プロジェクト!! G-50 ジーゴジュウ」

R6  
年4月分

可燃ごみ量 899t  
1人あたりの一日の可燃ごみ量  
410.8g(目標347.1g)  
目標まで、あと63.7gです。

ごみを分ければ資源に変身！  
雑がみの分別にご協力をお願い  
します。



## 市で行っている市民相談一覧(無料)

※市外局番 0725

休館日や相談員の都合などにより、休みの場合が  
ありますので、事前にお問い合わせください。

専門相談【要予約】 予約専用電話 ☎0725・23・4400

場所 市役所1階市民相談室 予約方法 各種相談日の週初めの月曜日(祝日の場合は火曜日)に午前9時～電話受付

法律相談※	第2・4火曜日(6/11・25)・毎週木曜日 午後1時～5時	不動産相談	第2・4金曜日(6/14・28) 午後1時～3時
行政相談	第2月曜日(6/10) 午後1時～3時	土地家屋調査士相談	第3金曜日(6/21) 午後1時～3時
行政書士相談	偶数月第1水曜日(6/5) 午後1時～3時	人権擁護委員による 人権相談	第2・4水曜日(6/26) 午後1時～3時 ※6月の第2水曜日は相談なし
司法書士相談	第1金曜日(6/7) 午後1時～3時	特設労働相談	第3火曜日(6/18) 午後1時～3時
税務相談	第3月曜日(6/17) 午後1時～4時		

※法律相談については、1人1つの案件につき、1回限りの利用です。

市民生活応援窓口	☎33・9254	月～金曜日 午前8時45分～午後5時15分	市役所1階市民生活応援窓口
消費生活相談	☎33・1131	月～金曜日 午後1時～4時	市役所1階消費生活センター
高齢者総合相談	☎21・0294	月～金曜日 午前9時～午後5時15分	地域包括支援センター
心配ごと相談	☎21・9871	火曜日 午後1時30分～3時30分	総合福祉センター
教育相談	☎31・4460	月～金曜日 午前9時～午後5時	教育支援センター 心の相談ホットライン(☎26・0005)
医療相談	☎32・5622	月～金曜日 午前9時～午後4時	市立病院
防火相談	☎33・4482	毎日 午前9時～午後5時	消防本部予防課(直通)
福祉なんでも相談【要予約】	☎21・0294	第2金曜日(6/14) 午後3時～5時 第4金曜日(6/28) 午後1時～3時	地域包括支援センター
一般相談、交通事故相談、 犯罪被害者相談		月～金曜日 午前10時～午後4時30分	市役所1階市民相談室
人権相談、女性相談、労働相談 就労相談【要予約】	☎33・1131	月～金曜日 午前9時～午後5時	市役所4階人権くらしの相談課
カウンセラーによる 女性相談【要予約】		第1火曜日(6/4)・第3水曜日(6/19) 午後1時～4時	市役所1階市民相談室
子育て相談 (児童家庭相談、ひとり親家庭相談)	☎33・1131	月～金曜日 午前8時45分～午後5時15分	市役所1階子育て応援課

## 今月の納税・納付

●市・府民税(普通徴収) ..... 第1期分  
●国民健康保険料(普通徴収) ..... 第1期分

●介護保険料(普通徴収) ..... 6月分

今月の  
ワンポイント  
手話



今回の手話は「あいさつ⑥」

昨年4月に手話言語条例が制定されました。手話を身近に感じてもらうため、皆さんに毎月、簡単な手話を紹介していきます。【問合せ】障がい福祉課

またね



右手拳の手首を返しながら  
2指を左方へ伸ばす。

さようなら



右手掌を前に向けて顔の  
脇で振る。

★『バイバイ』『手を振る』  
『見送る』も同じ

元気でーす！  
おあつこ

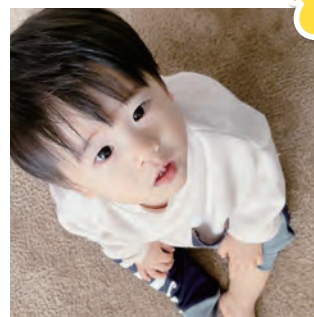


子どもの笑顔を  
「広報いずみおおつ」に  
載せてみませんか？



なかがわ りっか  
中川 律華ちゃん R5年3月生

どこにいてもモテモテりっかちゃん☆これからもニコニコ元気に育ってね(^^)



よしもと じゅんた  
義本 淳太ちゃん R5年3月生

よく食べてよく動いて、げんきいっぱいな淳太くん！  
毎日大好きがいっぱいだよ〜♡



なか つむぎ  
仲 紬風ちゃん R5年7月生

待望の赤ちゃん。私たちの宝物。  
娘がない自由より娘がいる不自由のほうがママは幸せです。  
生まれてきてくれてありがとう。



でぐち みこ  
出口 未瑚ちゃん H29年6月生  
でぐち とうご  
出口 棟剛ちゃん R2年10月生  
でぐち しき  
出口 士希ちゃん R3年11月生

しっかり者の未瑚 おちよけの棟剛  
やんちゃな士希  
これからも3人仲良く育ってね



ふくだ せんり  
福田 千莉ちゃん R3年7月生  
ふくだ こなつ  
福田 小夏ちゃん R5年8月生

お世話好きのせんちゃんと穏やかなこなつちゃん！2人の笑顔に癒されてます♪元気に育ってね！

（子どもの笑顔を  
募集中！）

【対象】市内在住の小学校入学前の子ども

【応募方法】子どもの写真と住所・名前（ふりがな）・  
生年月日・連絡先・保護者のひとこと（60字以内）  
を記入し、下記のいずれかで応募

スマホ：二次元コードから

メール：kouhou@city.izumiotsu.osaka.jp

郵送：〒595-8686 秘書広報課「おおつこ」係

【問合せ】秘書広報課







市ホームページ

人の動き(令和6年5月1日現在)  
総人口/7万2,918人 世帯数/3万5,659世帯

編集/発行 泉大津市役所 秘書広報課  
〒595-8686 泉大津市東雲町9番12号  
☎0725-33-1131(代表)

## Izumiotu Town Topics



### まちの話題

泉大津であったさまざまなできごとやイベントを、写真とともにお届けします。



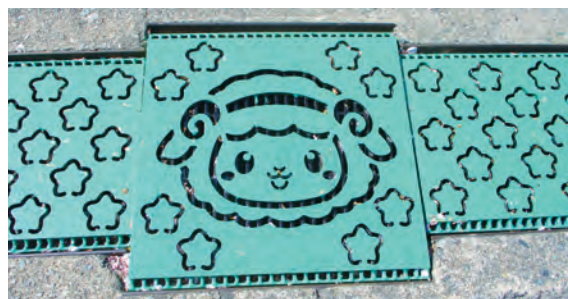
#### えびす認定こども園の グレーチングがおづみに

3月27日 えびす認定こども園

(株)淀川製鋼所様に、えびす認定こども園正門前の老朽化した側溝の溝蓋(グレーチング)を設置いただきました。

新たに設置した溝蓋は、おづみんと星柄のデザインで、すべり止め加工付きとなっています。雨の日でも子どもたちが、安全に登降園できるようになりました。

園児たちは、毎日「おづみん！」と喜んで見てくれます。ありがとうございました。



毎月5日  
配信

## 広報紙LINEアンケートでプレゼント！



wellness vegetable(我孫子1-2-47-5)  
☎0725-58-8224  
営業時間:午前10時~午後6時  
定休日:不定休

ウェルネス ベジタブル  
wellness vegetable

純米しょうゆ  
(大豆・小麦不使用)

抽選で10人！



当店はオーガニック商品や、入浴剤、シャンプー、健康食品などを取り揃えています。経験豊富なスタッフがお客様をサポートします。ぜひこの機会にご来店ください。

### 登録から応募への手順

#### 1 LINEで登録

二次元コードを読み取るかIDを入力して友だち登録を行う。  
ID: @izumiotu-city



#### 2 応募

配信日までに広報紙を読み、毎月5日に配信されるアンケートに最後まで答えて抽選に参加！



## 防災行政無線が聞こえない！ 避難所の混雑状況を知りたい！

“電話で”  
「聞き逃し」を防ぐ！

防災行政無線自動応答サービス

みんなでやろう、くんれんを！  
☎0800-200-3890  
(通話料無料)

防災行政無線の内容が聞き取れなかった場合、電話で聞き直すことができます。

“アプリで”  
「聞き逃し」を防ぐ！

コスモキャスト

iOSは  
こちら▶



Android  
はこちら▶



防災行政無線の内容が音声と文字でスマートフォンに届くアプリです。

“スマホで”避難所の  
混雑状況がわかる！

VACAN MAPS



避難所の混雑状況がわかるサイトです。

## 市の情報

事前に知りたい手続きを調べられます!!

泉大津市  
LINE



泉大津市  
Facebook



おづみんX  
(旧Twitter)



泉大津市  
Instagram



バーチャル  
市役所  
手続きガイド

