

パブリックコメント募集

各計画案にご意見をお聞かせください

共通項目

閲覧場所 市ホームページ、情報公開コーナー(市役所1・4階)、担当課窓口、図書館シープラ、南・北公民館、総合体育館

提出方法 住所、氏名、ご意見を記入の上、担当課へ持参、郵送、ファクス、メール、閲覧場所に設置の回収箱への投函のいずれかで提出(様式不問・電話受付不可)

宛先 〒595-8686(住所記載不要)各担当課名を記入してください。

各計画案は
こちら



●地域福祉計画・地域福祉活動計画(案)

市民の誰もが、住み慣れた地域で安心して健やかに暮らし続けられるまちづくりの指針として、泉大津市地域福祉計画の更新を行います。

募集期間 12月26日(火)まで

閲覧場所 共通項目に加え、保健センター、総合福祉センター、ベルセンター、各長寿園

担当 福祉政策課

Fax 0725・20・3129

✉ fukushi@city.izumiotsu.osaka.jp



●泉大津市病院事業経営強化プラン(案)

持続可能な地域医療提供体制の構築を目指し、地域の実情を踏まえ、国が示す公立病院経営強化ガイドラインを基に泉大津市病院事業経営強化プランを策定します。

募集期間 12月1日(金)～28日(木)

閲覧場所 共通項目(窓口を除く)に加え、市立病院ホームページ、市立病院1階

宛先 郵送:595-0027下条町16-1 市立病院事務局総務課

Fax 0725・32・8056

✉ byouin-pbcm@city.izumiotsu.osaka.jp

担当 市立病院事務局総務課

●泉大津市こどもの読書活動推進計画(案)

子どもたちとともに策定した「こどもの読書活動推進計画(案)」に、皆さんの意見を反映させるために実施します。

募集期間 12月8日(金)～令和6年1月9日(火)

閲覧場所 共通項目に加え、勤労青少年ホーム

宛先 郵送:〒595-0025旭町20-1 アルザタウン泉大津4階 図書館シープラ

Fax 0725・58・6857

✉ tosyokan@city.izumiotsu.osaka.jp

担当 図書館シープラ



●泉大津市国民健康保険第4期特定健康診査等実施計画・第3期データヘルス計画(案)

市国民健康保険被保険者の健康の保持増進、健康寿命の延伸などを目的に、特定健康診査・特定保健指導などの保健事業の実施方法や目標を定めた計画を策定します。

募集期間 12月13日(水)～令和6年1月10日(水)

閲覧場所 共通項目に加え、保健センター、総合福祉センター

宛先 郵送:〒595-0013宮町2-25 保健センター

Fax 0725・33・4543

✉ hokencenter@city.izumiotsu.osaka.jp

担当 健康づくり課

●泉大津市高齢者保健福祉計画・介護保険事業計画(案)

高齢者福祉施策及び介護保険サービスの推進を図るために計画を策定します。

募集期間 12月27日(水)～令和6年1月22日(月)

閲覧場所 共通項目に加え、保健センター、総合福祉センター、ベルセンター、各長寿園

担当 高齢介護課

Fax 0725・20・3129

✉ kaigo@city.izumiotsu.osaka.jp

●第7期障がい福祉計画・第3期障がい児福祉計画(案)

障がい福祉サービス及び障がい児通所支援が円滑に提供できるよう、必要な体制を確保するための方策などを計画で定めます。

募集期間 12月27日(水)～令和6年1月22日(月)

閲覧場所 共通項目に加え、保健センター、総合福祉センター、ベルセンター、各長寿園

担当 障がい福祉課 **Fax** 0725・33・7780

✉ syougai-fukushi@city.izumiotsu.osaka.jp



令和6年度仲よし学級(学童保育)利用申し込み

通年利用および長期休業期間(春・夏・冬休み)の利用申込受付

問合せ スポーツ青少年課

仲よし学級では、放課後の時間を利用してさまざまな学年の子どもと一緒に過ごします。

対象 就労などで保護者が、昼間家庭にいない
小学1～6年生

場所 各小学校内の教室など

開設時間

月曜～金曜日: 下校後～午後6時

土曜日・長期休業期間: 午前8時～午後6時

延長保育

月曜～金曜日・長期休業期間: 午後6時～7時
(土曜日を除く)

※旭小学校仲よし学級は、令和6年度から民間
事業者に委託します。

申込書配布場所・受付

12月4日(月)から、スポーツ
青少年課、各仲よし学級、市
内の保育所・幼稚園・認定こ
ども園で配布。

※市ホームページからもダ
ウンロード可。

受付期間

令和6年1月4日(木)～31日
(水)

保育所・幼稚園・認定こども園
は、1月の最初の登園日から受
付開始。



詳細は
市ホームページで



フカキ夢・ひとづくりグローバル人財育成研修

「イングリッシュキャンプ」への参加者募集

問合せ 政策推進課

全国から集まった参加者やアドバイザーとして参加する外国人大学生とともに、英語でワークショップに取り組む合宿型英語研修です。英語力はもちろん広い視野、主体性やコミュニケーション能力、思考力などを身につけることができます。

期間 令和6年3月23日(土)～25日(月)

場所 アヤハレークサイドホテル(滋賀県大津市)

参加費 8万6,000円程度(受講後、市から3分の2を助成)

助成人数 10人程度(「志望動機」「研修で学びたいこと」により審査)

助成対象 平成17年4月2日～平成23年4月1日生まれ
(中学1年生～高校3年生)で次の条件をみたす人

- ① 市内在住、または市立中学校に通学している
- ② 保護者の同意が得られる
- ③ 英語学習・講座に精力的に継続して取り組む意思と意欲がある
- ④ 協調性に富み、規律ある団体行動に適応できる
- ⑤ 翌年度の本事業に協力できる(体験談の発表など)
- ⑥ 英検3級程度以上の英語力がある

応募方法

令和6年1月12日(金)までに申込書を持参または郵送(〒595-8686
住所記載不要 政策推進課)

※「保護者同意欄」以外はすべて申込者自筆のこと

※申込書は政策推進課で配付(市ホームページからダウンロード可)

イメージ動画は
こちら



市ホームページは
こちら



過去参加者の声

- … 積極性や主体性が身についた。
- … 英語を使う楽しさ、交流する楽しさを実感した。
- … 人前で話すのが
楽しかった。

Hello!

Hi!

自宅参加で“景品”も当たる！ ゲーム型防災アトラクション開催！！

問合 危機管理課

世界の大地震(マグニチュード6.0以上)の約20%が集中する地震大国の日本。市でも、40年以内に90%の確率で南海トラフ巨大地震の発生が危惧されています。

令和6年1月14日(日)にゲーム感覚で備え方を学べる「ザ・リモート」をオンライン開催します。家族で参加し、災害への備えについて考えましょう！

ザ・リモートとは？

自宅に居ながら、臨場感あふれる映像とともに、防災謎解きやミッションなどを制限時間内にクリアすることで、災害時の緊迫感を疑似体験できます。

動画は
こちら



〈開催情報〉

日時 令和6年1月14日(日)

定員 各部、先着150世帯

対象 市内在住・在勤の人(※出来る限り、家族で参加)

参加すると豪華景品が
当たります！



■公演時間

第1部 午前10時30分～正午

第2部 午後1時30分～3時

※各公演開始10分前に指定されたルーム
(Zoom)へ入室してください。

■必須環境

Zoomが出来る電子機器・インターネット環境
(通信費は参加者負担です)

■申込方法

事前予約制(無料)。

二次元コードから内容を確認のうえ、申し込みフォームで予約。

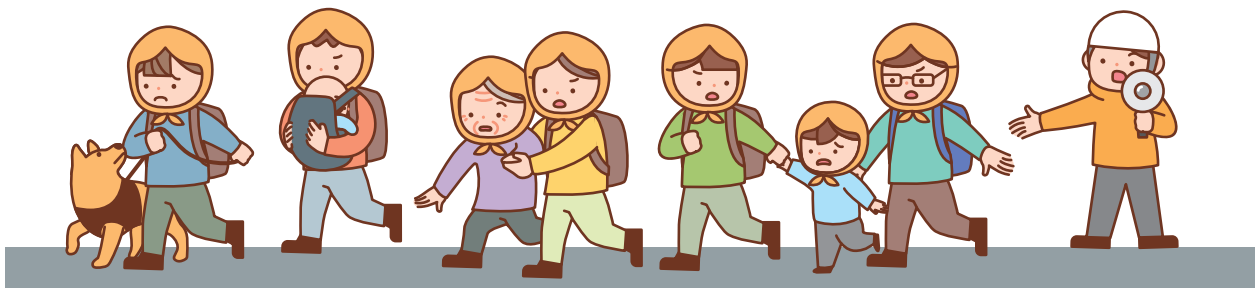
申込 12月2日(土)午前10時～

令和6年1月12日(金)午後5時

問合 フラップゼロアルファ

TEL 06・4862・4210

申し込みは
こちら



「いずみおおつマイ・レコ」第2期モニター募集

～健康状態の見える化アプリ～

問合 健康づくり課

市では、未病予防対策先進都市を目指し、健康状態の見える化などの取り組みを行っています。第1期に引き続き、「アスマイルアプリ」や「からだの見える化アプリ」、健康情報など市での健康づくりの取り組みを一つに詰め込んだアプリを使って、健康づくりを体感してもらうモニターを募集します。

内容 足型計測と足に関するアンケート調査を行います。

足型計測と足の状態に関する簡易なアンケートから、足の形状タイプや足の健康度をチェックし、結果に応じたフットケアやアドバイスをお届けします。

日時 令和6年1月27日(土)・28日(日) ※時間は、案内通知でお知らせします。

場所 シーパスパーク パークセンター

対象 以下の①②両方に当てはまる人

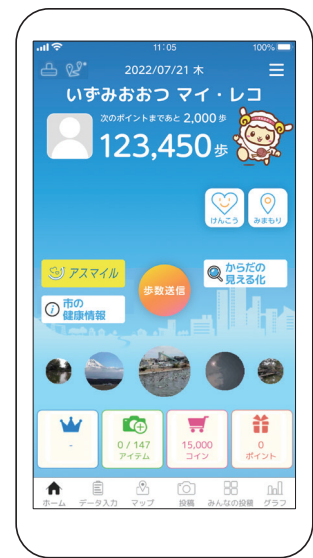
- ①スマートフォンを持っている18歳以上の市民
(アプリを使用したモニターのため)
- ②計測に参加し、アンケートに回答できる人
(第1期モニターの参加者は不可)

募集人数 100人(応募者多数の場合抽選)

募集期間 12月1日(金)～令和6年1月12日(金)

応募方法など詳しくは
ホームページで
ご確認ください。

ホームページは
こちら



イメージ画像

「心の生きがい促進事業」歩行測定会&歩行セミナー開催

問合 福祉政策課

いつまでも元気に歩くために正しい歩き方と靴の履き方やフットケアについて学びます。

歩行姿勢診断では、「歩く姿勢」を評価し、より良く歩くための姿勢について専門家からアドバイスをします。

日時 令和6年1月13日(土) **場所** テクスピア大阪

対象 令和6年1月13日時点で65歳以上の市民 **持物** 歩きやすい服装

申込 12月15日(金)までにウェブまたは電話

※定員を超えた場合は抽選

※初めて参加する人を優先

※抽選結果はメールまたは郵送
でお知らせ

※この事業は、「八木稔すこやか基金」を活用しています。

申し込みは
こちら



第1回(定員30人)

歩行セミナー	午前11時～正午
歩行診断	正午～午後0時30分

第2回(定員30人)

歩行セミナー	午後1時～2時
歩行診断	2時～2時30分

第3回(定員30人)

歩行セミナー	午後3時～4時
歩行診断	4時～4時30分

#おづみんを探そう! 紙面のどこかにスペシャルおづみんが隠れています!



広報いずみおおつの毎号の表紙に、季節の姿に変身したおづみんが登場しているのを知っていますか?

紙面のどこかに、表紙と同じスペシャルおづみんが隠れているから、探してね。答えはおづみんX(旧Twitter)でお知らせします。

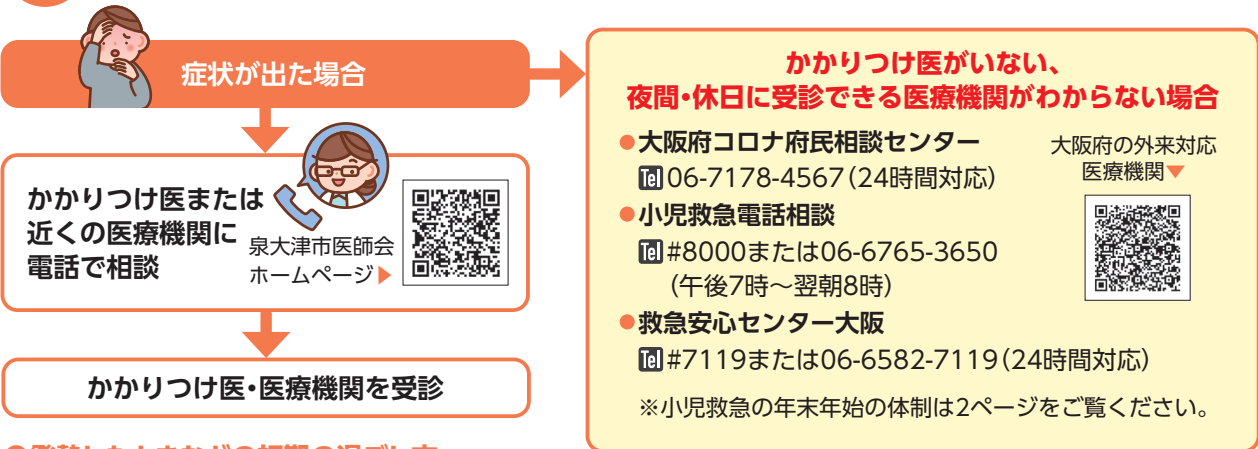
〈ヒント〉

今月は「ツリーおづみん」が登場!「ツリーおづみん」は、「子育てサロン」の情報が気になるみたい。



おづみんX(旧Twitter) @ozuminofficial

発熱など症状がある場合の受診の流れ



●発熱したときなどの初期の過ごし方

新型コロナウイルス感染症やインフルエンザに感染した場合、初期の対応が重要です。発熱がある場合、まずは体を休め、脱水症状にならないよう水分補給を心がけましょう。発熱時は胃腸の働きが低下するので、ビタミン、ミネラルが豊富かつおや昆布でとった天然の出汁、天然塩などを使用した消化に良い、おかゆや温かいうどんにし、梅干しや、すりおろした生姜を入れるとよいでしょう。



●自宅療養に備えて、日頃から食料品や日用品などの備えが大切です！




体調不良で買い物に行けない、自宅で療養する場合などに備えて、食料品や日用品などを備蓄しましょう。また、家族などからの支援やネットスーパーなどの活用方法を事前に確認しておきましょう。備蓄は災害時などにも役に立ち安心です。

新型コロナワクチン接種後の副反応の対応について

医療機関からのワクチン副反応疑い報告件数は、3万6,698件(うち重篤および死亡報告数は1万387件)、そのうち小児・乳幼児は158件(うち重篤および死亡報告数は49件)でした(10月27日厚生科学審議会資料から)。

ワクチン接種を希望する人は、期待されるといわれているメリットと、わかってきた副反応などのデメリットを理解したうえで、慎重に判断してください。




<p>ワクチン接種による副反応の状況</p> 	<p>ワクチンについてわかってきた最新情報(シンポジウム動画)</p> 	<p>新型コロナ感染およびワクチン接種後の副反応等に関するアンケート</p> 
--	---	--

新型コロナワクチン接種後の長引く副反応に悩まれている人に相談や体調の回復に向けた市独自の支援

<p>相談機関(市内)</p> <ul style="list-style-type: none"> ●保健センター電話・面接相談 ●オンライン相談 ●市内協力医療機関での相談 	<p>早期回復プログラム</p> <ul style="list-style-type: none"> ●後遺症改善プログラム 食・ヨガ呼吸法・整体コンディショニングなどのアプローチで自然治癒力を高めるプログラム。 ・医師による栄養アドバイス(写真上) ・コンディショニングトレーナーによる、整体コンディショニング(同下)
--	---

市の健康被害支援金の申請
(国の健康被害支援制度の申請が条件です)

オンライン相談
市内相談窓口
健康被害支援金
関連リンク



【参加者の感想】
呼吸が楽になった、咳がおさまった、倦怠感がなくなった、頭痛が軽減したなど

