

日本一の毛布のまち！泉大津市の広報紙

令和5年 2023

広報

# いづみおおつ

12

No.763



市民レポーターの皆さん

## 今月のPick up! /

- 2 年末年始の市役所業務スケジュール
- 3 パブリックコメント募集
- 4 令和6年度仲よし学級利用申し込み／イングリッシュキャンプ参加者募集

- 5 ゲーム型防災アトラクション開催
- 6 「いづみおおつマイ・レコ」モニター募集
- 7 新型コロナウイルス感染症関連情報
- 8-12 令和4年度泉大津市決算特集
- 14 市立病院の診療および健診の終了・縮小のお知らせ
- 15 泉大津市防犯委員会の活動

## #おづみんを探そう!

紙面のどこかにツリーおづみんが隠れているよ!

ヒントは  
6ページを  
見てね!





# 年末年始の市役所業務スケジュール

市役所は12月29日(金)～令和6年1月3日(水)まで閉庁します



## || 年末年始の戸籍届出・火葬受付 || 問合 市民課

戸籍の届出は、年末年始の休み期間中でも市役所当直室(市庁舎地階)で受け付けます。  
死亡届(市営葬儀の申し込みを含む)の受け付けは1月1日(祝)、火葬場は1月1日(祝)と2日(火)が休みです。

## || 年末年始の家庭ごみの収集日程表 || 問合 環境課

可燃ごみ 収集コース	年末収集最終日(12月)				年始収集始業日(1月)			
	可燃ごみ	カン・ビン、 せともの等	古紙類	容器包装プラ、 ペットボトル	可燃ごみ	カン・ビン、 せともの等	古紙類	容器包装プラ、 ペットボトル
月・木曜コース	28日	20日	27日	29日	4日	17日	10日	5日
火・金曜コース	29日	20日	27日	28日	5日	17日	10日	4日
水・土曜コース	30日	19日	26日	25日	6日	16日	9日	8日

### ●粗大ごみの年内収集

#### ▶ウェブ

申込締切 12月15日(金)

専用  
サイト



#### ▶電話・ファクス

申込締切 12月19日(火)までに、粗大ごみ電話申込センター

- 受付時間 午前9時～午後5時(土日祝を除く)
- ・フリーダイヤル…0800・123・5300(携帯電話からは通話できません)
  - ・携帯・IP電話…0725・23・8522
  - ・ファクス…0800・500・5300(主に耳の不自由な人が対象)

受付業務は、12月29日(金)～1月3日(水)は休みです。

### ●小型家電の宅配便回収

年末年始も回収します。

回収料金 250円/箱(ネット決済)

現金の場合は、別途198円+税が必要。  
パソコンと同梱の場合、1箱分無料。

申込・詳細 ウェブで「リネットジャパン 泉大津」と検索。

### ●泉北クリーンセンターへの直接搬入

年末年始は、12月29日(金)～1月9日(火)まで搬入できません。

事前予約と一般廃棄物搬入申請書が必要です。申請書は、環境課または泉北環境整備施設組合ホームページから事前に取得してください。

搬入可能日時 月～金曜日(土日祝を除く)午後0時45分～4時30分

住所 和泉市舞町87

TEL 0725・41・2030

予約専用電話番号 0725・90・7844

詳しくは  
こちら



## || 年末年始の救急医療(小児救急の輪番体制) ||

受診前に必ず電話でご確認ください。

月日	担当病院	電話番号	受付時間
12月29日(金)	市立貝塚病院	072・422・5865	午後11時～翌朝6時
12月30日(土)	和泉市立総合医療センター	0725・41・1331	
12月31日(日)	市立岸和田市民病院	072・445・1000	
R6年1月1日(祝)	阪南市民病院	072・471・3321	
R6年1月2日(火)	和泉市立総合医療センター	0725・41・1331	
R6年1月3日(水)	泉大津市立病院	0725・32・5622	

### 泉州北部小児初期救急 広域センター

TEL 072・443・5940

受付時間

午前9時～正午、午後1時～4時、  
5時～10時

## || 年末年始の歯科急病診療 ||

時間 午前9時30分～11時30分、午後1時～4時

備考 医院ごとに初診料が必要です。

受診前に必ず電話でご確認ください。  
事情で担当歯科医院を変更する場合や、  
診療を中止する場合があります。

月日	担当病院	電話番号
12月30日(土)	坂下歯科(森町1-4-32)	0725・31・2500
12月31日(日)	岩月歯科医院(旭町7-27)	0725・31・2212
R6年1月1日(祝)	小滝歯科医院(我孫子160-5)	0725・21・1160
R6年1月2日(火)	高橋歯科(我孫子68 小柴ビル)	0725・22・3194
R6年1月3日(水)	西村歯科(東豊中町1-5-55)	0725・44・7788
R6年1月8日(祝)	小滝歯科医院(我孫子160-5)	0725・21・1160

# パブリックコメント募集

各計画案にご意見をお聞かせください

## 共通項目

**閲覧場所** 市ホームページ、情報公開コーナー(市役所1・4階)、担当課窓口、図書館シープラ、南・北公民館、総合体育館

**提出方法** 住所、氏名、ご意見を記入の上、担当課へ持参、郵送、ファクス、メール、閲覧場所に設置の回収箱への投函のいずれかで提出(様式不問・電話受付不可)

**宛先** 〒595-8686(住所記載不要)各担当課名を記入してください。

各計画案は  
こちら



### ●地域福祉計画・地域福祉活動計画(案)

市民の誰もが、住み慣れた地域で安心して健やかに暮らし続けられるまちづくりの指針として、泉大津市地域福祉計画の更新を行います。

**募集期間** 12月26日(火)まで

**閲覧場所** 共通項目に加え、保健センター、総合福祉センター、ベルセンター、各長寿園

**担当** 福祉政策課

**Fax** 0725・20・3129

✉ fukushi@city.izumiotsu.osaka.jp



### ●泉大津市こどもの読書活動推進計画(案)

子どもたちとともに策定した「こどもの読書活動推進計画(案)」に、皆さんの意見を反映させるために実施します。

**募集期間** 12月8日(金)～令和6年1月9日(火)

**閲覧場所** 共通項目に加え、勤労青少年ホーム

**宛先** 郵送: 〒595-0025旭町20-1 アルザタウン泉大津4階 図書館シープラ

**Fax** 0725・58・6857

✉ tosyokan@city.izumiotsu.osaka.jp

**担当** 図書館シープラ



### ●泉大津市高齢者保健福祉計画・介護保険事業計画(案)

高齢者福祉施策及び介護保険サービスの推進を図るために計画を策定します。

**募集期間** 12月27日(水)～令和6年1月22日(月)

**閲覧場所** 共通項目に加え、保健センター、総合福祉センター、ベルセンター、各長寿園

**担当** 高齢介護課

**Fax** 0725・20・3129

✉ kaigo@city.izumiotsu.osaka.jp

### ●泉大津市病院事業経営強化プラン(案)

持続可能な地域医療提供体制の構築を目指し、地域の実情を踏まえ、国が示す公立病院経営強化ガイドラインを基に泉大津市病院事業経営強化プランを策定します。

**募集期間** 12月1日(金)～28日(木)

**閲覧場所** 共通項目(窓口を除く)に加え、市立病院ホームページ、市立病院1階

**宛先** 郵送: 595-0027下条町16-1 市立病院事務局総務課

**Fax** 0725・32・8056

✉ byouin-pbcm@city.izumiotsu.osaka.jp

**担当** 市立病院事務局総務課

### ●泉大津市国民健康保険第3期保健事業実施計画及び第4期特定健康診査等実施計画・第3期データヘルス計画(案)

市国民健康保険被保険者の健康の保持増進、健康寿命の延伸などを目的に、特定健康診査・特定保健指導などの保健事業の実施方法や目標を定めた計画を策定します。

**募集期間** 12月13日(水)～令和6年1月10日(水)

**閲覧場所** 共通項目に加え、保健センター、総合福祉センター

**宛先** 郵送: 〒595-0013宮町2-25 保健センター

**Fax** 0725・33・4543

✉ hokencenter@city.izumiotsu.osaka.jp

**担当** 健康づくり課

### ●第7期障がい福祉計画・第3期障がい児福祉計画(案)

障がい福祉サービス及び障がい児通所支援が円滑に提供できるよう、必要な体制を確保するための方策などを計画で定めます。

**募集期間** 12月27日(水)～令和6年1月22日(月)

**閲覧場所** 共通項目に加え、保健センター、総合福祉センター、ベルセンター、各長寿園

**担当** 障がい福祉課 **Fax** 0725・33・7780

✉ syougai-fukushi@city.izumiotsu.osaka.jp



# 令和6年度仲よし学級(学童保育)利用申し込み

通年利用および長期休業期間(春・夏・冬休み)の利用申込受付

問合 スポーツ青少年課

仲よし学級では、放課後の時間を利用してさまざまな学年の子どもと一緒に過ごします。

**対象** 就労などで保護者が、昼間家庭にいない  
小学1～6年生

**場所** 各小学校内の教室など

**開設時間**

月曜～金曜日:下校後～午後6時

土曜日・長期休業期間:午前8時～午後6時

**延長保育**

月曜～金曜日・長期休業期間:午後6時～7時  
(土曜日を除く)

※旭小学校仲よし学級は、令和6年度から民間  
事業者に委託します。

**申込書配布場所・受付**

12月4日(月)から、スポーツ  
青少年課、各仲よし学級、市  
内の保育所・幼稚園・認定こ  
ども園で配布。

※市ホームページからもダ  
ウンロード可。

**受付期間**

令和6年1月4日(木)～31日  
(水)

保育所・幼稚園・認定こども園  
は、1月の最初の登園日から受  
付開始。



詳細は  
市ホームページで



## フカキ夢・ひとづくりグローバル人財育成研修

## 「イングリッシュキャンプ」への参加者募集

問合 政策推進課

全国から集まった参加者やアドバイザーとして参加する外国人大学生とともに、英語でワークショップに取り組む宿泊型英語研修です。英語力はもちろん広い視野、主体性やコミュニケーション能力、思考力などを身につけることができます。

**期間** 令和6年3月23日(土)～25日(月)

**場所** アヤハレークサイドホテル(滋賀県大津市)

**参加費** 8万6,000円程度(受講後、市から3分の2を助成)

**助成人数** 10人程度(「志望動機」「研修で学びたいこと」により審査)

**助成対象** 平成17年4月2日～平成23年4月1日生まれ  
(中学1年生～高校3年生)で次の条件をみたす人

- ① 市内在住、または市立中学校に通学している
- ② 保護者の同意が得られる
- ③ 英語学習・講座に精力的に継続して取り組む意思と意欲がある
- ④ 協調性に富み、規律ある団体行動に適応できる
- ⑤ 翌年度の本事業に協力できる(体験談の発表など)
- ⑥ 英検3級程度以上の英語力がある

**応募方法**

令和6年1月12日(金)までに申込書を持参または郵送(〒595-8686  
住所記載不要 政策推進課)

※「保護者同意欄」以外はすべて申込者自筆のこと

※申込書は政策推進課で配付(市ホームページからダウンロード可)

イメージ動画は  
こちら



市ホームページは  
こちら



### 過去参加者の声

- … 積極性や主体性が身についた。
- … 英語を使う楽しさ、交流する楽しさを実感した。
- … 人前で話すのが楽しくなった。

Hello!

Hi!



# 自宅参加で“景品”も当たる！ ゲーム型防災アトラクション開催！！

問合 危機管理課

世界の大地震(マグニチュード6.0以上)の約20%が集中する地震大国の日本。市でも、40年以内に90%の確率で南海トラフ巨大地震の発生が危惧されています。

令和6年1月14日(日)にゲーム感覚で備え方を学べる「ザ・リモート」をオンライン開催します。家族で参加し、災害への備えについて考えましょう！

## ザ・リモートとは？

自宅に居ながら、臨場感あふれる映像とともに、防災謎解きやミッションなどを制限時間内にクリアすることで、災害時の緊迫感を疑似体験できます。

動画は  
こちら



## 〈開催情報〉

**日時** 令和6年1月14日(日)

**定員** 各部、先着150世帯

**対象** 市内在住・在勤の人(※出来る限り、家族で参加)

参加すると豪華景品が  
当たります！



## ■公演時間

第1部 午前10時30分～正午

第2部 午後1時30分～3時

※各公演開始10分前に指定されたルーム  
(Zoom)へ入室してください。

### ■必須環境

Zoomが出来る電子機器・インターネット環境  
(通信費は参加者負担です)

## ■申込方法

事前予約制(無料)。

二次元コードから内容を確認のうえ、申し込みフォームで予約。

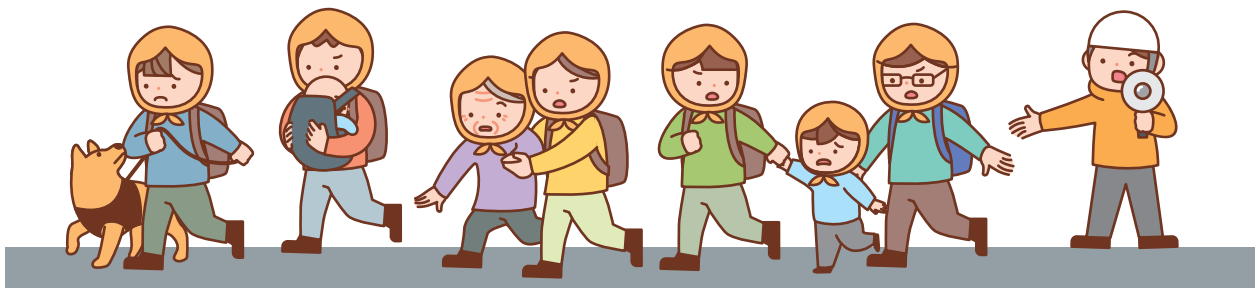
**申込** 12月2日(土)午前10時～

令和6年1月12日(金)午後5時

**問合** フラップゼロアルファ

**Tel** 06・4862・4210

申し込みは  
こちら



# 「いずみおおつマイ・レコ」第2期モニター募集

～健康状態の見える化アプリ～

問合 健康づくり課

市では、未病予防対策先進都市を目指し、健康状態の見える化などの取り組みを行っています。第1期に引き続き、「アスマイルアプリ」や「からだの見える化アプリ」、健康情報など市での健康づくりの取り組みを一つに詰め込んだアプリを使って、健康づくりを体感してもらうモニターを募集します。

**内容** 足型計測と足に関するアンケート調査を行います。

足型計測と足の状態に関する簡易なアンケートから、足の形状タイプや足の健康度をチェックし、結果に応じたフットケアやアドバイスをお届けします。

**日時** 令和6年1月27日(土)・28日(日) ※時間は、案内通知でお知らせします。

**場所** シーパスパーク パークセンター

**対象** 以下の①②両方に当てはまる人

- ①スマートフォンを持っている18歳以上の市民  
(アプリを使用したモニターのため)
- ②計測に参加し、アンケートに回答できる人  
(第1期モニターの参加者は不可)

**募集人数** 100人(応募者多数の場合抽選)

**募集期間** 12月1日(金)～令和6年1月12日(金)

応募方法など詳しくは  
ホームページで  
ご確認ください。

ホームページは  
こちら



イメージ画像

# 「心の生きがい促進事業」歩行測定会＆歩行セミナー開催

問合 福祉政策課

いつまでも元気に歩くために正しい歩き方と靴の履き方やフットケアについて学びます。

歩行姿勢診断では、「歩く姿勢」を評価し、より良く歩くための姿勢について専門家からアドバイスをします。

**日時** 令和6年1月13日(土) **場所** テクスピア大阪

**対象** 令和6年1月13日時点で65歳以上の市民 **持物** 歩きやすい服装

**申込** 12月15日(金)までにウェブまたは電話

※定員を超えた場合は抽選

※初めて参加する人を優先

※抽選結果はメールまたは郵送

でお知らせ

※この事業は、「八木穂すこやか基金」を活用しています。

申し込みは  
こちら



## 第1回(定員30人)

歩行セミナー	午前11時～正午
歩行診断	正午～午後0時30分

## 第2回(定員30人)

歩行セミナー	午後1時～2時
歩行診断	2時～2時30分

## 第3回(定員30人)

歩行セミナー	午後3時～4時
歩行診断	4時～4時30分

## #おづみんを探そう! 紙面のどこかにスペシャルおづみんが隠れています!



広報いずみおおつの毎号の表紙に、季節の姿に変身したおづみんが登場しているのを知っていますか?

紙面のどこかに、表紙と同じスペシャルおづみんが隠れているから、探してね。答えはおづみんX(旧Twitter)でお知らせします。

〈ヒント〉

今月は「ツリーおづみん」が登場!「ツリーおづみん」は、「子育てサロン」の情報が気になるみたい。

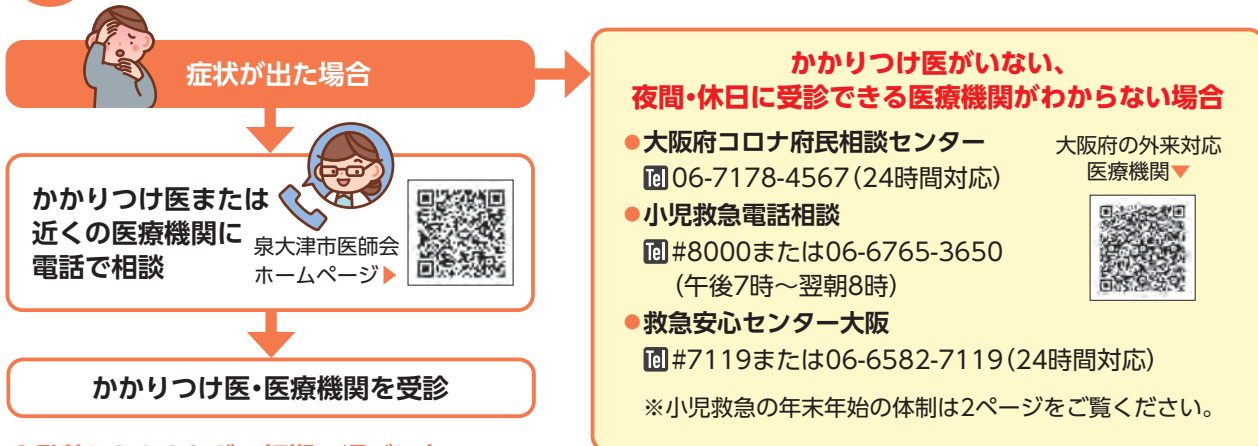


おづみんX(旧Twitter) @ozuminofficial





## 発熱など症状がある場合の受診の流れ



### ●発熱したときなどの初期の過ごし方

新型コロナウイルス感染症やインフルエンザに感染した場合、初期の対応が重要です。発熱がある場合、まずは体を休め、脱水症状にならないよう水分補給を心がけましょう。発熱時は胃腸の働きが低下するので、ビタミン、ミネラルが豊富かつおや昆布でとった天然の出汁、天然塩などを使用した消化に良い、おかゆや温かいうどんにし、梅干しや、すりおろした生姜を入れるとよいでしょう。



### ●自宅療養に備えて、日頃から食料品や日用品などの備えが大切です！

体調不良で買い物に行けない、自宅で療養する場合などに備えて、食料品や日用品などを備蓄しましょう。また、家族などからの支援やネットスーパーなどの活用方法を事前に確認しておきましょう。備蓄は災害時などにも役に立ち安心です。



## 新型コロナワクチン接種後の副反応の対応について

医療機関からのワクチン副反応疑い報告件数は、3万6,698件(うち重篤および死亡報告数は1万387件)、そのうち小児・乳幼児は158件(うち重篤および死亡報告数は49件)でした(10月27日厚生科学審議会資料から)。

ワクチン接種を希望する人は、期待されるといわれているメリットと、わかってきた副反応などのデメリットを理解したうえで、慎重に判断してください。



<p>ワクチン接種による 副反応の状況</p>	<p>ワクチンについて わかってきた最新情報 (シンポジウム動画)</p>	<p>新型コロナ感染および ワクチン接種後の副反応等 に関するアンケート</p>
-----------------------------	---	--

### 新型コロナワクチン接種後の長引く副反応に悩まれている人に相談や体調の回復に向けた市独自の支援

<p><b>相談機関(市内)</b></p> <ul style="list-style-type: none"> <li>●保健センター電話・面接相談</li> <li>●オンライン相談</li> <li>●市内協力医療機関での相談</li> </ul> <p><b>市の健康被害支援金の申請</b> (国の健康被害支援制度の申請が条件です)</p> <p>オンライン相談 市内相談窓口 健康被害支援金 関連リンク</p>	<p><b>早期回復プログラム</b></p> <ul style="list-style-type: none"> <li>●後遺症改善プログラム 食・ヨガ呼吸法・整体コンディショニングなどのアプローチで自然治癒力を高めるプログラム。</li> <li>・医師による栄養アドバイス(写真上)</li> <li>・コンディショニングトレーナーによる、整体コンディショニング(同下)</li> </ul> <p><b>【参加者の感想】</b> 呼吸が楽になった、咳がおさまった、倦怠感がなくなった、頭痛が軽減したなど</p>
--	---

## 一般会計 歳出の概要

歳出の決算は、経費の経済的な性質に着目した「性質別分類」と行政目的に着目した「目的別分類」に分類します。性質別分類では令和4年度の概要を、目的別分類では、市民1人あたりの歳出額をお知らせします。

### 性質別

#### 【義務的経費】

##### ●扶助費 97億4,088万円(前年度比8.7%減)

子育て世帯への臨時特別給付金給付事業で10億9,551万円の減、住民税非課税世帯等臨時特別給付金支給事業で6億4,526万円の減など

##### ●人件費 46億3,479万円(前年度比1.7%減)

職員給で1,909万円の減、退職手当で8,444万円の減など

##### ●公債費 25億4,094万円(前年度比5.6%減)

市債の返済に要する経費

#### 【投資的経費】

##### ●普通建設事業費 26億1,465万円(前年度比15.7%減)

新図書館整備事業で5億5,665万円の減、公園施設整備事業で4億6,921万円の減など

#### 【その他の経費】

##### ●145億1,820万円(前年度比5.9%増)

補助費等で、前年度比1.0%増の47億7,061万円となり、病院事業会計繰出金事業で2億546万円の増が主な要因です。繰出金では、土地取得事業特別会計繰出金事業で2億9,439万円の増など、前年度比13.4%増の35億1,035万円で、積立金では、財政調整基金積立事業で1億8,009万円の増など、前年度比15.3%減の13億273万円となりました。

### 目的別

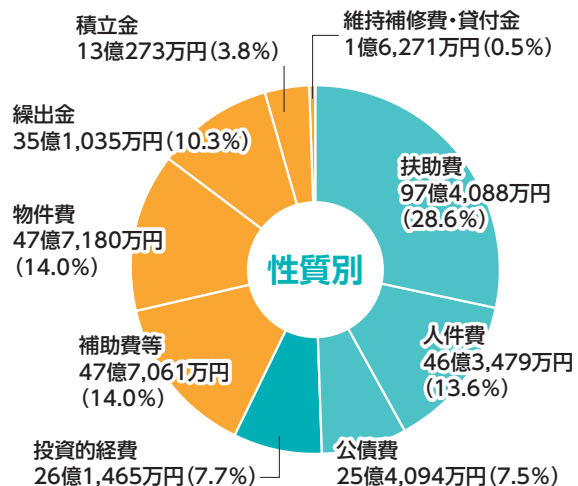
市民1人あたりの  
歳出総額 **46万5,614円**

(令和4年度末時点での住民登録人口により算出)

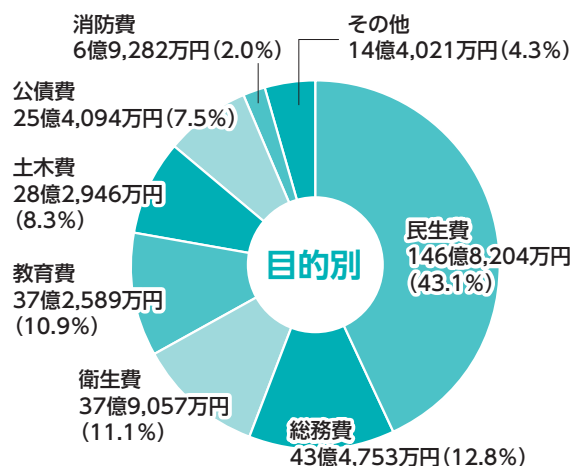
目的別歳出を市民一人あたりに置き換えると…

<b>民生費</b> 高齢者や 児童の福祉に  20万772円	<b>総務費</b> 窓口業務、 税金徴収に  5万9,451円	<b>衛生費</b> ごみ処理や 病気予防に  5万1,835円	<b>教育費</b> 学校、公民館、 学習活動に  5万950円	<b>土木費</b> 道路、河川、 公園整備に  3万8,692円	<b>公債費</b> 借入金の返済に  3万4,746円	<b>消防費</b> 消防活動、 防災活動に  9,474円	<b>その他</b> 議会、商工、 農林水産に  1万9,694円
--	---	---	---	--	---	---	--

## 歳出 340億4,946万円



- …義務的経費(支出が義務付けられており任意に削減することができない経費)
- …投資的経費(学校や道路などの建設・整備に要する経費)
- …その他の経費





## 令和4年度決算の概要

令和4年度の一般会計における最終予算現額は381億6,302万円で、この予算に対する決算額は、歳入が345億7,254万円、歳出が340億4,946万円で、差し引き5億2,309万円です。このうち翌年度へ繰り越すべき額の2億381万円を差し引いた実質収支の額は3億1,928万円となり、19年連続の黒字決算となりました。

財政用語については、  
こちらを  
ご確認ください。



会計名	決算額		形式収支額(A) (歳入-歳出)	繰越すべき財源(B)	実質収支額 (A)-(B)
	歳入	歳出			
一般会計	345億7,254万円	340億4,946万円	5億2,309万円	2億381万円	3億1,928万円

※端数処理の関係上、歳入・歳出及び形式収支額などの計が一致しないことがあります。

## 一般会計 歳入の概要

### 一般会計 歳入の概要

#### ①市税 118億8,805万円(前年度比2.3%増)

個人市民税で1億2,439万円の増、固定資産税で9,065万円の増など

#### ②税外収入 36億7,080万円(前年度比21.5%増)

繰越金では前年度純剰余金で391万円の減、寄附金ではふるさと応援寄附金で2,618万円の増、諸収入では大阪府都市競艇企業団配分金で6,916万円の増など

#### ③国庫支出金 81億7,597万円(前年度比12.7%減)

子育て世帯等臨時特別支援事業費補助金で11億9,745万円の減、住民税非課税世帯等臨時特別給付金事業費補助金で6億9,301万円の減など

#### ④地方交付税 46億7,811万円(前年度比2.2%増)

地方財源の均衡化を図るため、国税の一定割合などが地方公共団体に交付されるもの

#### ⑤府支出金 22億7,297万円(前年度比11.4%増)

障がい者総合支援負担金で6,425万円の増、安心こども基金特別対策事業費補助金で7,572万円の増、施設型給付費負担金で4,931万円の増など

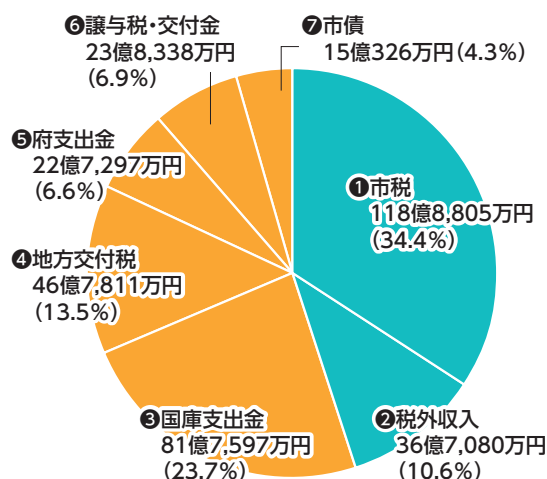
#### ⑥譲与税・交付金 23億8,338万円(前年度比2.3%減)

地方消費税交付金5,723万円増の17億3,995万円で、そのうち社会保障財源交付金にあたる9億9,948万円を障がい福祉サービス給付などの社会保障施策の財源として活用

#### ⑦市債(借入金) 15億326万円(前年度比39.8%減)

臨時財政対策債で6億3,309万円の減、新図書館整備事業債で2億4,080万円の減、小学校整備事業債で2億840万円の減など

## 歳入 345億7,254万円



#### ①市税の内訳

個人市民税	39億4,310万円
法人市民税	8億6,772万円
固定資産税	53億1,040万円
軽自動車税	1億3,486万円
市たばこ税	6億3,927万円
都市計画税	9億9,270万円

#### ②税外収入の内容

諸収入、使用料及び手数料、繰越金、分担金及び負担金、財産収入、繰入金、寄附金

…自主財源(地方自治体の権限で収入できる財源)

…依存財源(国や府の意思決定に基づき交付される財源)

### 市民1人あたりの市税負担額

(令和4年度末時点での住民登録人口により算出)

**16万2,565円**

## 令和4年度決算の健全化判断比率と資金不足比率(暫定値)

### 健全化判断比率:4指標

※黒字である場合には、「-」の表示となります。

各比率	概要	泉大津市		国の基準	
		比率		早期健全化基準	財政再生基準
		4年度	3年度		
実質赤字比率	標準財政規模に対する一般会計などの赤字の割合	-	-	12.61%以上	20.00%以上
連結実質赤字比率	標準財政規模に対する全会計の赤字の割合	-	-	17.61%以上	30.00%以上
実質公債費比率	1年間の収入に対する借金(借入金)返済の負担を3か年の平均で示した割合	8.7%	8.5%	25.0%以上	35.0%以上
将来負担比率	標準財政規模に対する将来本市が支払う借入金返済の割合	6.1%	14.2%	350.0%以上	

### 資金不足比率

※不足額がない場合には、「-」の表示となります。

各比率	事業	概要	泉大津市		国の基準
			4年度	3年度	経営健全化指標
資金不足比率	水道事業会計	公営企業の事業規模に対する資金不足の割合 この割合が高い場合、経営状況が悪いことを示します	-	-	20.0%以上
	病院事業会計		-	-	
	下水道事業会計		-	-	

## 令和4年度に実施した主な事業

### ① 市制施行80周年記念シンボル事業 5,398万円

令和4年4月1日に市制施行80周年を迎えたことを記念し、官民連携・市民共創の理念で、だんじりパレードや市民にぎわいフェスティバル、市民や団体が企画・実施する市民提案事業(13事業)を実施するなど、さまざまな記念事業を展開しました。

「つむぐ ひろがる #おづの未来」をキャッチフレーズに、未来をより明るく感じられる、まさに「Restart」の起点となる一年となりました。

80周年記念事業  
の報告書はこちら



### ② 条南小学校における長寿命化改良工事 4億9,424万円

昭和50年に建築された校舎のライフラインの更新や建物の耐久性を高める老朽化対策、バリアフリー化やトイレ洋式化など機能・性能を向上させる長寿命化改良工事を行いました。主に校舎棟西側の普通教室や家庭科室などの改修を行いました。



### ③ 泉大津円形スケートパークの開園 3,164万円

港湾エリアのさらなる魅力向上、賑わい創出を目的に、スケートボード場として利用されていた小松緑道広場を「泉大津円形スケートパーク」として整備を行いました。

初心者や家族連れでも利用できるセクションを設置しています。





## 特別会計の決算状況

会計名	決算額		形式収支額 (歳入・歳出差引額) (A)	翌年度へ 繰越すべき財源 (B)	実質収支額 (A) - (B)
	歳入	歳出			
特別会計	160億7,413万円	157億1,068万円	3億6,346万円	0万円	3億6,346万円
土地取得事業特別会計	5億1,363万円	5億1,363万円	0万円	0万円	0万円
国民健康保険事業特別会計	80億5,946万円	79億6,770万円	9,176万円	0万円	9,176万円
介護保険事業特別会計	63億9,041万円	61億5,940万円	2億3,101万円	0万円	2億3,101万円
後期高齢者医療特別会計	11億1,063万円	10億6,995万円	4,069万円	0万円	4,069万円

※端数処理の関係上、歳入・歳出および形式収支額などの計が一致しないことがあります。

## 借入金と財産の状況 (令和5年6月30日時点)

### 市の借入金(市債・企業債)現在高

会計名	現在高
一般会計	250億5,015万円
土地取得事業特別会計	11億9,756万円
下水道事業会計	188億90万円
水道事業会計	32億2,238万円
病院事業会計	28億51万円
合計	510億7,150万円

### 市の財産現在高

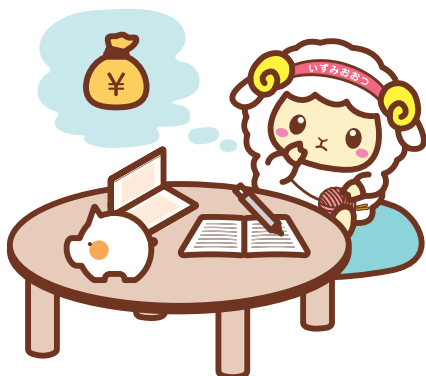
区分	現在高
有価証券	2,350万円
泉大津市財政調整基金	48億3,392万円
泉大津市都市施設整備基金	1億67万円
泉大津市福祉基金	4億2,257万円
交流とふれあいのまちづくり基金	2億5,737万円
深喜人材育成基金	1億2,932万円
泉大津市公園墓地基金	4,187万円
泉大津市介護給付費準備基金	4億8,516万円
辻川穂太郎やすらぎ基金	7,134万円
泉大津市がんばろう基金	4,860万円
佐野幸子基金	1,302万円
泉大津市地域環境基金	1億520万円
八木稔すこやか基金	5,055万円
泉大津市環境整備資金貸付基金	6,269万円
泉大津市営住宅整備基金	3億5,977万円
テクスピア大阪産業振興整備基金	6億5,670万円
泉大津市安全・安心なまちづくり連携活動基金	6,469万円
泉大津市ふるさと応援基金	13億8,493万円
泉大津市下水道基金	0万円
泉大津市公共施設整備基金	4億9,140万円
泉大津市国民健康保険事業財政調整基金	2億9,208万円
泉大津市駐車場整備基金	3,783万円
泉大津市森林環境譲与税基金	2,095万円
小計	99億3,063万円
合計	99億5,413万円

市民1人あたりにおきかえると…



借入金(市債・企業債)	70万円
財産	14万円

※令和5年6月末時点での住民登録人口により算出



## 令和4年度 泉大津市決算特集 〈8～12ページ〉

### 水道・下水道事業決算

#### ■水道事業決算 問合 水道課

収益的収支については、収入は16億5,907万円、支出は15億1,505万円となり、差し引き1億4,402万円の黒字となりました。

水道事業の  
収支内訳はこちら



#### ■下水道事業決算 問合 下水道課

収益的収支については、収入は25億8,615万円、支出は24億1,372万円となり、差し引き1億7,243万円の黒字となりました。

下水道事業の  
収支内訳はこちら



収益的収支(税抜)		資本的収支(税込)	
収入		収入	
収入合計	16億5,907万円	収入合計	4億55万円
支出		支出	
支出合計	15億1,505万円	支出合計	9億8,640万円
差引		差引	
純利益	1億4,402万円	不足額	5億8,585万円

収益的収支(税抜)		資本的収支(税込)	
収入		収入	
収入合計	25億8,615万円	収入合計	19億3,977万円
支出		支出	
支出合計	24億1,372万円	支出合計	28億8,725万円
差引		差引	
純利益	1億7,243万円	不足額	9億4,748万円

### 市立病院事業決算

#### ■業務の状況 問合 市立病院総務課

令和4年度の入院患者数は、延べ3万9,525人(1日平均108.3人)で、前年度と比較し、4,249人(1日平均11.6人)の減少となり、病床利用率は47.1%(前年度52.1%)となりました。外来患者数は延べ13万8,943人(1日平均571.8人)で、前年度と比較し3,028人(1日平均10.2人)の増加となりました。

#### ■決算の状況

令和4年度の収益的収支は、収益は64億1,893万円で、前年度に比べ、5,047万円(0.8%)の減収となりました。費用は58億1,016万円で、前年度に比べ、1億2,709万円(2.2%)の減少となり、収益的収支としては6億877万円の純利益となりました。

また、資本的収支は、一般会計繰入金などの収入10億3,733万円、企業債償還金などの支出13億1,189万円となり、2億7,456万円の不足となりました。

病院事業の  
収支内訳はこちら



収益的収支(※1)		資本的収支(※2)	
収入		収入	
収入合計	64億1,893万円	収入合計	10億3,733万円
支出		支出	
支出合計	58億1,016万円	支出合計	13億1,189万円
差引		差引	
純利益	6億877万円	不足額	2億7,456万円

※1 主に医療行為による収入と病院の維持管理経費を中心とした収支(税抜)

※2 医療機器の更新や病院施設の建設改良経費を中心とした収支(税込)

## 広報いずみおおつの有料広告掲載を利用してみませんか

「会社のPRをしたい!」「お店に来てほしい!」  
そんなときは「広報いずみおおつ」の有料広告が  
便利です!

メリット

- 自治会に加入している世帯に配布!
- 駅・公共施設・スーパーマーケットなど、  
人目につきやすい場所に設置!

サイズ	1回あたりの掲載料(税込)
縦49mm×横176mm	66,000円
縦49mm×横88mm	33,000円

※継続割引もあります。

発行部数は、31,000部(毎月1日発行)

問合 秘書広報課



# 人事行政の運営等の状況の公表(令和4年度分)

## 市の職員数や給与などを公表します

問合 人事課

市では、毎年12月に前年度の職員数や給与など、職員に関する情報を公表しています。



詳しくは、市役所4階の情報公開コーナーや市ホームページで見ることができます。

### ■ 職員の任免に関する事項

部門別職員数の状況(各年4月1日現在)

#### ● 正規職員

部門		区分	職員数(人)		対前年 増減数
			令和4年	令和5年	
普通会計	一般行政	議会	6	6	0
		総務企画	88	92	4
		税務	24	23	▲1
		民生	154	162	8
		衛生	20	17	▲3
		労働	2	1	▲1
		農林水産	2	2	0
		商工	4	4	0
		土木	31	30	▲1
		計	331	337	6
	教育	63	66	3	
	消防	87	85	▲2	
	小計	481	488	7	
	公営企業等会計	病院	287	260	▲27
水道		15	15	0	
下水道		7	7	0	
その他		25	26	1	
小計		334	308	▲26	
合計		815	796	▲19	
		[1,074]	[1,074]	[0]	

(注) 職員数は一般職に属する職員数です。[ ]内は、条約定数の合計です。

#### ● フルタイム会計年度任用職員

部門	区分	職員数(人)		対前年増減数
		令和4年	令和5年	
一般行政	民生	6	8	2
公営企業等会計	病院	3	4	1
計		9	12	3

### ■ 令和4年度に実施した職員採用競争試験の状況

区分	受験者数	合格者数
上級事務職(一般事務職)	126人	9人
上級事務職(社会福祉士)	4人	1人
上級土木職	1人	0人
上級建築職	3人	0人
作業療法士	0人	0人
事務職(医療事務)	1人	1人
看護師	1人	1人
保育士	25人	5人

### ■ 職員の給与の状況

#### (1) 人件費の状況 普通会計決算

区分	住民基本台帳人口(R5.1.1)	歳出額(A)	実質収支	人件費(B)	人件費率(B/A)
4年度	7万3,282人	340億2,401万円	3億1,928万円	46億2,955万円	13.6%

(注) 人件費には児童手当を含みません。

#### (2) 職員給与費の状況 普通会計決算

区分	職員数(A)	給与費				一人当たり給与費(B/A)
		給料	職員手当	期末・勤勉手当	計(B)	
4年度	481人	15億9,277万円	4億2,101万円	6億4,261万円	26億5,639万円	552万円

#### (3) 職員の平均年齢、平均給料月額(令和5年4月1日現在)

##### ● 一般行政職

区分	平均年齢	平均給料月額
泉大津市	42.6歳	30万9,075円

#### (4) 職員の初任給の状況(令和5年4月1日現在)

区分	泉大津市	
	初任給	
一般行政職	大学卒	19万1,700円
	高校卒	16万4,100円

#### (5) 職員の手当の状況 期末手当・勤勉手当(令和4年度)

	泉大津市	国
1人当たり平均支給額	134万8,000円	—
令和4年度支給割合	期末手当 2.4月分 勤勉手当 2月分	期末手当 2.4月分 勤勉手当 2月分
加算措置の状況	職制上の段階、職務の級等による加算措置	職制上の段階、職務の級等による加算措置

(注) 1人当たり平均支給額は、全職種に係る職員(企業職、市立病院の医師などを含みます)に支給された平均額です。

#### (6) 特別職の報酬等の状況(令和5年4月1日現在)

区分	給料月額等	
給料	市長	71万2,000円 (89万円)
	副市長	63万2,000円 (79万円)
	教育長	63万円 (70万円)
報酬	議長	61万円
	副議長	58万円
	議員	55万円
期末手当	市長・副市長・教育長	(令和4年度支給割合) 4.35月分
	議長・副議長・議員	(令和4年度支給割合) 4.35月分

(注) 給料及び報酬の( )内は、減額措置を行う前の金額です。

## 有功者が表彰されました

問合 秘書広報課

市では、自治・社会教育分野において貢献された2人を「市有功者」として、11月3日に開催した有功者表彰式で表彰しました。



### 自治関係功労者

はやし てつじ  
**林 哲二** さん

元市議会議員



### 社会教育関係功労者

ふじわら ようこ  
**藤原 洋子** さん

市文化財保護委員会  
委員長

## 市立病院の診療および健診の終了・縮小のお知らせ

令和6年12月に、新たな高度急性期病院として泉大津急性期メディカルセンターが開院する予定です。また、現在の市立病院は、小児・周産期医療に特化した病院となることで、それぞれが専門性を高め、安全で安心な医療提供をめざして、再編・統合を進めています。

それに伴い、市立病院で行ってきた診療および健診について、終了・縮小することとなりましたので、お知らせします。

終了・縮小を予定する診療科に通院されている人に

は、これまでの診療などが途切れることがないように、希望に応じて他の医療機関を紹介します。また、ここに掲載していない診療科・健診については、分かり次第、お知らせします。

### 問合 市立病院事務局

- ・再編統合について…総務課
- ・診療・健診について…医事課
- ・他の医療機関への紹介について…地域医療連携室

### ●診療科

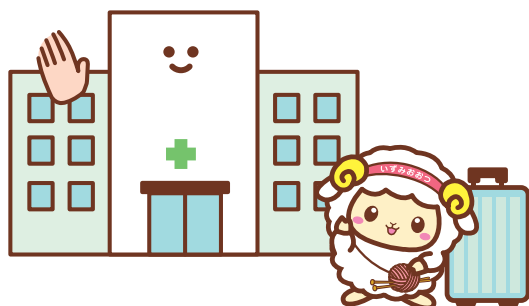
眼科	令和6年3月末で縮小予定 (曜日など未定) ※院内紹介患者のみ診療
消化器内科	令和6年3月末で終了
内視鏡センター	令和6年3月末で終了
皮膚科	令和6年4月から 毎週水曜日に午前診療(縮小) ※院内紹介患者のみ診療
内科救急外来	非通年制に縮小

### ●健診

胃がん内視鏡検診	令和5年12月末で終了
人間ドック	令和5年12月以降は 火・金曜日のみ実施(縮小) 令和6年2月末で終了
大腸がん検診	令和6年3月末で終了
胃がんリスク検査	
肝炎ウイルス検査	
AICS検査(※1)	
ABC検査(※2)	
風しん抗体検査(男性)	
風しん第5期予防接種	
高齢者インフルエンザ ワクチン接種	

※1 AICS検査(アミノインデックス検査):がんであるリスクを評価する検査

※2 ABC検査:胃がんにかかるリスクを判定する検査



# 泉大津市防犯委員会の活動

問合 市民協働推進課

泉大津市防犯委員会は、市長から委嘱された防犯委員で組織しています。地域団体・警察・市などが協力し、年間を通して、登下校時の見守り活動、青色防犯・夜間の防犯パトロールなど犯罪被害防止に向けた啓発活動などで、犯罪のない明るいまちづくりに取り組んでいます。

10月11日～20日の10日間、全国地域安全運動が実施されました。

11日に泉大津警察と防犯委員会で「ながら見守り活動」の一つであるランニングパトロールを含む防犯パトロールを実施。16日には「泉大津・忠岡地域安全大会」が、忠岡町ふれあいホールにて開催され、泉大津警察署や防犯協議会を中心に集まり、防犯強化に向けて決意を新たにしました。

また、18日には、南海泉大津駅周辺で防犯委員会が中心となって街頭啓発キャンペーンやひったくり防止カバー取り付けキャンペーンを実施しました。

## 「ながら見守り活動」って？

「ながら見守り活動」とは、日常の中で「防犯」を意識して周囲を見守っていただく活動です。

例えば、「ランニングしながら」「買い物に行きながら」「散歩しながら」など、時間と場所を工夫して、何かをしながら、日常生活に防犯の視点を取り入れるだけで、誰でもできる防犯活動です。

多くの人に取り組んでいただくことで、犯罪を未然に防ぎ、地域の安全と安心を守ることにつながります。皆さんも「ながら見守り活動」を始めませんか。

## 犯罪のない明るいまちづくりに取り組んでいます

泉大津駅前での  
街頭啓発キャンペーン



ひったくり防止カバー  
取り付けキャンペーン



登下校時の見守り活動



市内一斉パトロールに  
向かう青色防犯パトロール車



夜間の  
青色防犯自転車パトロール



「ながら見守り活動」のひとつ、  
ランニングパトロール



市長も  
参加しました！



# いつでも どこでも 情報をお届けします

問合 秘書広報課

市では、スマートフォンなどで利用できるSNS(ソーシャル・ネットワーキング・サービス)を活用し、広報紙などの紙媒体と組み合わせて、効果的に情報を発信しています。

市公式SNSアカウントを特設別に紹介します。この機会に、ぜひご利用ください。



リアルタイムで情報を  
受け取りたい

**泉大津市LINE**

ID @izumiotsu-city



公式アカウントを「友だち」登録すると、市に関する情報や災害時の緊急のお知らせなどが受け取れます。



市の取り組みを写真や  
画像で知りたい

**泉大津市公式  
Instagram**

アカウント名

izumiotsu\_official



市内で開催するイベントや講座の情報など写真を通じて紹介しています。



おづみんの  
活動情報を知りたい

**おづみん@泉大津市  
【公式】X(旧Twitter)**

アカウント名

@ozuminoofficial



おづみんのお出かけ予定や日記、日常のできごとを投稿している羊(よう)～。  
みんなフォローしてね！



市内の魅力を多くの人に  
知ってもらいたい

**魅力発見！泉大津市  
【公式】Instagram**

アカウント名

izumiotsu.ozumin



市内で撮影した、お気に入りの風景やグルメなどの写真など魅力を発信しています。



## 2市1町広域連携企画

泉大津市・高石市・忠岡町の気になる情報をお届けします！

### 泉大津市



#### 図書館シープラ

図書館シープラは、年間400回を超えるイベント、ビジネス支援サービス、少人数のグループ学習など、子どもから大人まで、誰でもぶらっと立ち寄ることができる図書館です。図書館カードは、高石市民・忠岡町民も作成できます。

**場所** 泉大津市旭町20-1  
アルザタウン泉大津4階  
**問合** 図書館シープラ  
**TEL** 0725・58・6856



### 高石市



#### こどもまつり

こどもが大好きな、射的、スーパースポーツ、ヨーヨー釣り、ボール入れ、千本引きほか、ボール入りの安全玩具、図書館コーナーがあります。

**日時** 令和6年1月6日(土)  
午前10時～午後3時  
**場所** 高石市綾園1-9-1  
アプラたかいし3階  
**費用** 入場無料(遊び券4枚で200円)  
**申込** 当日直接会場へ  
**問合** アプラたかいし  
**TEL** 072・267・0018



### 忠岡町



#### 鉄道模型で遊ぼう！ HOゲージ運転会

皆さんが、お持ちの車両を持ち込むことができます。写真撮影も可能です。鉄道模型を走らせてみませんか？参加は無料です。

**日時** 12月23日(土) 正午～午後4時  
24日(日) 午前10時～午後3時  
**場所** 忠岡町忠岡南1-18-17  
忠岡町文化会館1階ロビー  
**主催** アマチュアHO鉄道模型クラブ  
**問合** 忠岡町文化会館  
**TEL** 0725・33・1151



人間が人間らしく生きるために、すべての人が等しく持っている権利、「人権」について考えるコラムです。



## 犯罪を未然に防ぎ 安心して暮らせるまちへ

「ながらスマホ」という言葉を聞いたことがある人は多いのではないだろうか。では、「ながら見守り活動」という言葉はご存じでしょうか。

これは地域の皆さんが、それぞれの日常生活や事業活動の中で、防犯の視点をもって行う子どもの安全見守り活動のことで、大阪府警をはじめ本市も推奨する取り組みのひとつです。

大阪府警によると、子どもに対する声掛けなどの事案は、夕方の下校時間帯に多く発生しています。地域の皆さんが、この時間帯を含め、日常生活などの中で、無理なく子どもの安全に目を向けることで、子どもの安全をはじめ、地域の安全・安心につながると考えています。「ながら見守り活動」の例としては、「犬の散

歩をしながら見守る」「ジョギングをしながら見守る」「花の水やり・手入れをしながら見守る」などがあります。

大阪府下における犯罪（刑法犯）認知件数は、平成13年の32万7000件をピークに減少を続け、令和3年には6万2000件となりました。しかし令和4年は6万8000件となり、前年と比べて増加に転じています。増加の要因としては、新型コロナウイルス感染症の行動制限の緩和などによる人流の増加が影響したと考えられています。

犯罪を未然に防ぎ安心して暮らせるまちであることは、誰もが願うことです。市では防犯関係団体や警察、市などが連携し、地域の安全・安心なまちづくりの推進に取り組ん

でいます。その活動団体のひとつである泉大津市防犯委員会では、子どもの登下校時の見守り活動や青色防犯パトロールの実施、夜間の防犯パトロール、特殊詐欺や自転車の盗難などの犯罪被害防止に向けた啓発キャンペーンなどを行っています。また、市内の

関係団体などで構成する泉大津市安全・安心なまちづくり連携活動犯罪防止対策委員会では、「一戸一灯運動」を推進しています。これは各家庭の門灯や玄関灯を点け、地域の暗がり解消し、地域の皆さんで安全・安心なまちづくりを進めるものです。

皆さんも「ながら見守り活動」や「一戸一灯運動」など、安心して暮らせるまちづくりに取り組んでみませんか。

## 市長のうごき

Mayor's Work

### 12月の主な予定 ※（ ）内は場所

6日(水)～15日(金) 市議会第4回定例会 (市役所5階)

9日(土) 人権問題を考える市民の集い (テクスピア大阪)

18日(月) 定例市長会議 (大阪府庁)

20日(水) 総合教育会議 (市役所3階)

その他 自治・福祉関係会議など出席 (15件)

### 主なうごき

10月19日(木)

市では、誰もが住みよいまちづくりを進めるため、市民の皆さんと直接対話し、意見を交換する『市長と語ろう！いずみおおつ“未来”トーク』を開催しています。

今回は、10代～70代までの9人の市民に参加いただきました。未来のまちづくりに向けて「地域活動が活発になることで市がより良くなるのでは」「市民の郷土愛の醸成が大切ではないか」などの声をいただきました。

今後も、テーマを変えながら開催していきますので、ぜひ参加ください。





## エンジョイ!スポーツ SPORTS!!



スポーツに関する募集やイベントなどのお知らせです。

### 第31回 KIX泉州国際マラソン

#### ●オンラインで開催します

オンラインの募集など詳細は、  
KIX泉州国際マラソン公式ホーム  
ページをご確認ください。

問合 KIX泉州国際マラソン実行委  
員会設立準備委員会事務局

TEL 072・462・2000

ホームページは  
こちら



### 泉大津大橋から 初日の出を見る集い

#### 日時・場所

令和6年1月1日(祝)  
午前6時、シーパスパーク集合  
6時40分出発

※当日、集合場所で受け付けます。  
終了後、温かい甘酒を配布しま  
す。

問合 泉大津市民歩こう会  
(会長・權上)

TEL 090・5975・6925

### スポーツ奨励金の 申請制度が変わりました

スポーツ奨励金は、交付対象と  
なる大会が行われる年度内での申  
請に変更となりました(令和5年度  
申請分より)。

新制度に該当する人は窓口まで  
お越しください。

問合 スポーツ青少年課

詳しくは  
こちら



### 事業者の皆さん！

## LINE広報紙モニターアンケートで 自慢の**商品**をPRしませんか？

お店の自慢の商品を提供していただける事業者を募集しています。  
広報紙の読者の皆さんに知ってもらうチャンスです！

詳しくは、ホームページをご確認ください。



問合 秘書広報課

▲ホームページ

#### ●広告料はかかりません！

必要なのはプレゼントの提供だけです。

#### ●LINEアンケートを通じてPRできます！

市公式LINE登録者は約6万人！

#### ●広報紙でもPRできます！

約3万世帯に配布しています。

#### ●お客さんが来店するきっかけになります！

当選者がプレゼントの受け取りに来店します。

### よくある質問

#### Q プレゼントの内容は？

市内で製造・販売している商品またはサービ  
スなどを用意してください。



#### Q プレゼントの数や価格は？

総額5,000円(税抜き)相当以上で用意してください。数に指  
定はないですが、なるべく多くの人に行き渡るようお願いします。  
例：500円分×10人、1,000円分×6人

### プレゼント企画の流れ

#### 1 申し込み

市ホームページに掲載して  
いる「広報いずみおおつLINE  
アンケートプレゼント提供申  
込書」に記入し、メールで申し  
込み。

#### 2 掲載

LINEアンケートと「広報い  
ずみおおつ」で  
プレゼントや店  
舗情報を掲載。



#### 3 抽選

毎月5日に配信するアン  
ケートで抽選が  
行われ、当選者に  
クーポンを発行。



#### 4 引換

引き換え期間中にクーポ  
ン券を持参して来店  
した当選者にプ  
レゼントを渡し  
てください。





新着図書

そんな理由!! アレにもコレにも!  
モノのなまえ事典

杉村喜光/文 大崎メグミ/絵  
ポプラ社/出版

モノにはみんな名前がありますが、なぜその名前になったのかを考えてみたことはありますか? 家の中にある身近なもの、食べ物、街でよくみかけるアレなど、あつと驚く名前の由来がいっぱいです。



今からできる自分の命の守り方  
中高生の防災ブック

益田美樹/著 ペリかん社/出版

防災力は筋力と同じで、トレーニングすることによって養うことができます。防災を自分ごととして考え、まずは知ることから。そして自分や大切な人の命を守るために備えましょう。



おちびさんじゃないよ

マヤ・マイヤーズ/文 ヘウォン・ユン/絵  
イマジネーション・プラス/出版

からだ小さいテンちゃん。みんなからは「おちびさんで何にもできない!」と思われていますが、ほんとうはそうではないのです。ある日、転校生が男の子にいじめられて…。その時テンちゃんがとった行動とは?



服飾造形の美学  
美意識と服飾文化の変遷を探る

廣瀬尚美/著 雄山閣/出版

人は原始の時代から身体を飾りたいという欲求を持っていたと考えられます。「服飾文化」の歴史から時代の世相、社会情勢、人々の考え方を垣間みませんか。



12月イベント

イベントがいっぱい! みんなで出かけよう!

いずれも 場所 オープンセミナースペース

● シリーズ「動物の時間」

第4回 水族館へ行こう

動物について楽しく学ぶ「動物の時間」。  
水族館の生きものの魅力をお伝えします。

日時 12月9日(土) 午前11時～11時45分

● キッズマネーセミナー 初めのお金の勉強会

学習指導要領に加わった「資産形成」を親子で学んでみませんか?

日時 12月16日(土) 午後3時30分～5時30分

17日(日) 午後2時30分～4時30分

定員 各5組 申込 電話または直接シープラ

● 資産運用セミナー 賢いお金の殖やし方

現役のファイナンシャルプランナーによる人気セミナーです。

日時 12月17日(日) 午後1時～2時

定員 5組 申込 電話または直接シープラ



● シープラ 雑誌のリサイクルフェア

役目を終えた雑誌をリサイクルします。

日時 12月23日(土)

第1部: 午後1時～2時

(ビジネス・総合・文学)

第2部: 午後2時30分～3時30分

(趣味・育児)

なくなり次第終了。1人10冊まで。

対象 泉大津市立図書館カードを持っている人

持物 図書館カード、持ち帰り用袋

● 蔵書点検のため  
休館します

休館日 12月5日(火)～  
7日(木)



その他のイベント情報は、毎月発行の「SHEEPLA MAGAZINE」(図書館配置)をご覧ください。



## 令和6年度児童発達支援センターにじっこ(毎日通園)の利用申請について

発達に支援の必要な幼児を対象に、生活習慣の獲得や社会生活への適応に向けて療育支援を行っています。

令和6年度から利用を希望される人は、利用説明会に参加ください。

利用申請の流れなどの詳細は、二次元コードからご確認ください。

説明会申込・問合せ

12月15日(金)までに児童発達支援センター

☎0725・51・7002

(平日午前9時～午後5時)



詳しくは  
こちら



### 【にじっこ毎日通園利用対象】

市内在住で、原則として満2歳から就学前の幼児  
※「通所受給者証」が必要です。

### 【令和6年度利用説明会】

日時 12月18日(月)、19日(火)

午前10時30分～11時30分

※保護者のみの参加でかまいません。

※上記日程で都合がつかない人は、事前にご相談ください。

## おやこでLet'sあしゅび！

体操の先生と遊びながら、幼少期に知っておきたいあしゅびについて学び、心も身体も育みましょう！



日時 12月12日(火)午前10時～11時

場所 ちょこっとひろば(えびす認定こども園)

対象 未就学児と保護者(当日は参加者以外の入場はできません)

定員 15組

申込 12月5日(火)正午までに  
ウェブ

問合せ こども政策課

申し込みは  
こちら



いずみおおつアルザ子育て支援センターからのお知らせ ☎0725・58・9039

## ①壁面製作 ②身体測定

### ①壁面製作

デコレーションケーキの製作をします。画用紙のケーキに色々なトッピングをして可愛いケーキを作りましょう。

実施日 12月7日(木)

### ②身体測定

実施日	対象
12月25日(月)	就学前の子ども(全日)
12月26日(火)	歩行が完了するまでの子ども(午前のみ)

### 【①②共通】

時間 午前9時15分～11時45分、午後0時45分～3時15分

定員 午前・午後で各12組

場所・問合せ いずみおおつアルザ子育て支援センター



詳しくは  
こちら



にんじんサロンからのお知らせ ☎0725・21・6555

## リフレッシュタイム～保育付き～

### ●お子さんを預けてひとりの時間をつくりませんか？

日頃、なかなかゆっくりとひとりの時間がとれない保護者の皆さん！子育てから少し離れて、読書や小物づくり、ネットショッピングなど、自分の時間を過ごしてみませんか？

にんじんサロンには図書・パソコンも置いています！

なお、緊急時にはお呼び出しする場合がありますので、館外への外出はできません。

日時 12月19日(火)午前10時～正午

場所 にんじんサロン

定員 先着5人 ※一時保育あり(6か月～未就学児)

申込・問合せ 12月5日(火)～12日(火)に  
直接または電話でにんじんサロン  
(受付:午前9時30分～午後8時30分)





# 子育て応援ひろば

子育てしやすいまち泉大津  
子育てに役立つ情報を掲載しています。

## 地域子育て支援センターからのお知らせ

かみじょう認定こども園乳児棟内 ☎0725・23・0012(駐車場は数台利用可)

### おやこ広場に出かけましょう！

子育て相談もしていただけます。公園へ行くように気軽にお出かけください。



#### 広い室内で遊ぶ「たんぽぽ」

ふれあい遊びなどのプログラム  
実施日があります。



#### 赤ちゃんだけの日「赤ちゃんルーム」

1歳未満児と保護者、妊婦とその家族対象。  
1歳以上のお子様の利用はご遠慮ください。



#### 野外で遊ぶ「おひさま広場」

天候・気候により閉場やたんぽぽ  
に変更する場合があります。

	月	火	水	木	金	土
午前9時30分～ 午後0時30分	赤ちゃんルーム  タッチケア 計測実施	たんぽぽ 	たんぽぽ 	たんぽぽ 	おひさま広場 	たんぽぽ 
午後1時～3時	赤ちゃんルーム  タッチケア 計測実施	たんぽぽ 	たんぽぽ 	たんぽぽ 	たんぽぽ 	おひさま広場 

※たんぽぽ：1日(金)午後・5日(火)午前・9日(土)午前はお休みです。

※29日(金)～令和6年1月5日(金)はお休みです。

1月6日(土)は午前・午後ともたんぽぽです。

※ウェブから予約可。

※当日の予約は、おやこ広場開場時間まで。

地域子育て  
支援センターはこちら



おやこ広場の  
予約はこちら



## 上条地区福祉委員会からのお知らせ

### 子育てサロン この指と一まれっ!!

音楽に合わせた体操や絵本の読み聞かせ、身体測定や育  
児相談を行います。今回はクリスマスの飾りを作ります。

日時 12月19日(火) 午前10時～11時30分

場所 助松長寿園

対象 3歳以下の子どもとその保護者

定員 先着10組 費用 無料

申込・問合 12月12日(火)までに

社会福祉協議会窓口

または電話

☎0725・23・1393



### おやこ広場ふるーるからのお知らせ

とれぞあ子ども園内 ☎0725・33・3003

#### 園庭開放

とれぞあ子ども園の園庭で、遊具や砂場で遊ぶこと  
ができます(予約不要)。

※イベントやスケジュール詳細はふるーるホームページで  
確認できます。

日時 12月13日(水)  
午前10時～11時  
(雨天中止)

詳しくは  
こちら



### ココフレアからのお知らせ

☎0725・20・6730

#### みんなでヨガ

日時 12月21日(木) 午前9時30分～10時

場所 ココフレア/セントラルスポーツ スタジオ

対象 3歳以上で医師による運動制限のない人

定員 事前申込8人

申込 12月19日(火) 午後6時までに直接または電話でセ  
ントラルスポーツジムスタ24泉大津





## 1・2歳児対象の小規模保育事業所がオープンします

小規模保育事業とは、定員19人までの小さな規模で運営される保育事業です。

利用は、他の認可保育所などと同様、市が受け付けし、利用調整を行います。入園を希望する場合は、希望月の前月10日までにこども育成課窓口へ申込書をご提出ください。

問合 こども育成課



## みらいこひつじ保育園(仮称)

所在地	穴田108番地
電話	未定
定員	19人
開園時間	未定
開園時期	令和6年1月(予定)

## こどもの居場所(こども食堂)に行ってみよう！

問合 こども政策課

こどもの居場所は、食事や学習支援を通して、人とのつながりを感じながら、子どもたちが放課後などに安心して過ごせる場所です。居場所を必要とする子どもであれば誰でも集える場所なので、気軽に足を運んでみてください。

## いずみおおつ こどもの居場所(こども食堂)一覧

※詳細は、各団体へお問い合わせください。

対象 市内在住の18歳未満の子ども(保護者同伴可) 料金 こどもは無料



▲ホームページはこちら



団体名	開催場所	問合せ	利用時間	料金
① ローズ・つなぐ食堂 ※遊び場あり	ひがしとよなかちょう 東豊中町2-6-37 ローズテラス	0725・40・5800	第2日曜日(10月は休み) 午前11時30分～午後1時30分	おとな 大人:200円
② ごはんandカフェ ともず こども しゃくどう 友'S 子供食堂	ひがしとよなかちょう 東豊中町3-2-6 しのめちよう 東雲町251-1 (MONTOパーク)	0725・24・1288	第3または第4土曜日 午前11時30分～午後1時30分 ※要事前連絡、テイクアウトのみの場合あり	おとな 大人:200円
③ OASIS子ども食堂 ※食事提供・学習支援	うえのちよう 上之町1-22 オアシス・チャーチ(教会)	0725・22・3525	第2日曜日 午後2時～4時	おとな 大人:100円
④ 板原こどもの家 ※遊び場、おやつあり	いたはらちよう 板原町3-18-16	0725・33・5700	毎週水曜日 午後3時～6時	むりよう 無料
⑤ 助松こどもの部屋 ※学習支援・居場所	すけまつちよう 助松町3-1-25	090・8480・4338	毎週水曜日 午後3時～5時	むりよう 無料
⑥ げんき てらこや 元氣寺子屋 ※学習支援・居場所	とよなかちよう 豊中町3-2-29 あびこ まるえい 我孫子166-1 丸栄ビル1階	090・5461・1633	第1日曜日 午前10時～正午(こどもの居場所) 午後4時～6時(こども食堂)	むりよう 無料
⑦ オーガニック おやこ しゃくどう 親子食堂	ひがしとよなかちよう 東豊中町1-8-7-205 しゃくいく ほいく えん オーガニック食育保育園	0725・43・8055	第3火曜日 午後4時～4時30分 ※事前予約制・テイクアウトのみの場合あり	むりよう 無料
⑧ キッズステーション ※学習支援	しのめちよう 東雲町9-39	0725・22・3585	毎週火・金曜日 午後4時～6時 ※初めて参加する場合は要事前連絡	むりよう 無料
⑨ KANSAI FC こども食堂	もりちよう 森町2-9-32 「喫茶ほっ」	070・4036・7299	毎月2回 金曜日 午後5時～8時	おとな 大人:300円
⑩ 助松こども食堂	すけまつちよう 助松町1-3-4	LINE ID @435pkzok	第4日曜日 午前11時～午後1時	おとな ぼきんばこ あり 大人:募金箱有
⑪ Yorisou 輝 ラヴリエ ※食事提供	いけうらちよう 池浦町4-9-22 あんどうらんと 「I&Plant-ごはんち-」	090・1719・2821	毎週火曜日 午前6時～8時 毎月第1火曜日 午後6時～8時	おとな 大人:390円



# 子育て応援ひろば

子育てしやすいまち泉州  
子育てに役立つ情報を掲載しています。

## 各種相談・健診の日程

市ホームページ、子育て応援アプリで開催状況をご確認ください。  
また、乳幼児健診・歯科健診については、個別通知を郵送します。



### 予防接種

【ロタ・BCG・ヒブ・小児用肺炎球菌・B型肝炎・四種混合・MR(麻しん風しん混合ワクチン)・水痘・日本脳炎・二種混合・子宮頸がん予防

市内指定医療機関で個別接種。広報いずみおおつ4月号「令和5年度母子保健予定表(保存版)」をご覧ください。母子健康手帳を忘れた場合は、接種することができません。また、予防接種を受ける際は、必ず接種後の副反応について理解したうえで、接種するようにしてください。

子宮頸がん予防ワクチンは、令和3年に積極的な接種勧奨の差し控えが解除されました。対象者は、公費助成により無料で接種が可能です。厚労省ホームページで詳細を確認し、検討・判断してください。



子宮頸がん  
予防ワクチン



### 育児相談・子育て広場 場所 保健センター

相談名	対象	日時
ほっと一息サロン「まんま」 ～食事と歯みがき はじめの一步～	就学前の乳幼児	12月5日(火) 午後1時30分～3時
母乳育児相談(予約制)	母乳育児を希望する女性とその家族	12月13日(水) 午後1時～3時30分
ぴよぴよくらぶ	1か月から1歳未満の親子 (定員20組)	12月4日(月) 午前10時～11時30分



### 発達相談

発達相談員が個別に相談をお受けします。(予約制)



### 乳幼児健診 場所 保健センター 受付時間 個別に通知します。

健診名	対象	日程
4か月児健診	R5年8月生	12月13日(水)
乳児後期健診	9か月～1歳未満	指定医療機関でお受けください。 受診票は、4か月児健診時配布
1歳6か月児健診	R4年5月1日～5月20日生	12月12日(火)
	R4年5月21日～6月10日生	R6年1月9日(火)
3歳6か月児健診	R2年5月生	12月20日(水)



### よい歯を育てる会(歯科健診)

対象	日程
2歳児	R3年12月生 12月14日(木)
2歳6か月児 (育児相談会)	R3年6月生 12月7日(木)
3歳児	R2年12月生 12月19日(火)

場所 保健センター

受付時間 個別に通知します。



### ベビー Cooking(離乳食講習会) 場所 保健センター

対象	日程	時間
R5年7月生	12月18日(月)	午後1時30分～3時

定員 20組 申込 子育て応援課  
※今月都合が悪い場合、来月でも可。

ベビー Cooking、  
たまごくらすの  
ウェブ予約は  
こちら。



### たまごくらす(両親教室) 場所 テクスピア大阪

内容	日時
赤ちゃんのお世話体験(沐浴・おむつ交換) 妊婦体験 栄養相談 歯科相談 など	R6年1月14日(日) 午前10時～12時

対象 妊娠中の市民とそのパートナー

定員 20組 申込 子育て応援課

※子ども連れの参加はご遠慮ください。



15歳未満の  
子どもが  
休日に病気に  
なったら…

泉州北部小児初期救急広域センター 岸和田市荒木町1-1-51 ☎072・443・5940

受付 ▶ 土曜日:午後5時～10時 ▶ 日曜日・祝日、年末年始(12月29日～1月3日):午前9時～午後10時

※正午～午後1時と午後4時～5時は受け付け不可 なお、休日の救急診療は市消防本部(☎0725・22・0119)へ

# ときめき給食のレシピを紹介!

問合 教育政策課

## Vol.3 テンジャンチゲ

「テンジャンチゲ」は、韓国の代表的な家庭料理です。

今回のレシピでは、私たちの体に欠かすことができない五大栄養素のひとつである「ミネラル」が豊富なあさり、豆腐、削り粉を使用しています。

ミネラルは、体の中で活動する細胞のサポートや、骨や歯のもとになるなど、とても重要な働きをしてくれます。また、やる気や記憶力などに関係の深い「ホルモン」などをつくる時にも必要です。



### 材料(4人分)

あさり……………40g	ヤングコーン……………60g
酒……………小さじ1	削り粉……………1.2g
豆腐……………120g	赤みそ……………小さじ1
たまねぎ……………120g	白みそ……………小さじ1強
にんじん……………60g	コチジャン……………4g
かぼちゃ……………100g	砂糖……………小さじ1強
にら……………16g	中華スープの素……………4g
えのき……………32g	水……………160ml

### 作り方

- ① 水を沸かし、削り粉・にんじん(いちょう切り)・たまねぎ(くし切り)を入れる。
- ② 石づきを取り3cmほどに切ったえのきとヤングコーン(2cmほどに切る)・あさりを入れ、酒を加える。
- ③ 一口大に切ったかぼちゃを加えてやわらかくなるまで煮る。
- ④ 中華スープの素・砂糖・コチジャン・みそで調味する。
- ⑤ にら(2cm長切り)・豆腐(1.5cmの角切り)を加え、仕上げる。



## 健康アップ大作戦!

知ってトクする

元気になる

「未病予防」  
シリーズ  
No.9

## 冷えは万病のもと ～からだの内と外から温める～

問合 健康づくり課

今年もあっという間に師走を迎え、冬本番の季節となりました。寒くなると血の巡りの悪さによって起こる「冷え」に悩まされる人も多いのではないのでしょうか。

血の巡りが悪いと内臓の働きも悪くなり、免疫力も低下します。「冷え」が続くと、抜け毛・肌のくすみ・歯周病・イライラ・ドライアイ・肩こり・月経不順など全身にさまざまな症状や不調が起こるため、からだを冷やさないよう、生活習慣や食生活の見直し(養生)を心がけましょう。

### ■「冷え」を改善する養生の方法

#### ①湯船につかる

38～40℃のお湯に15分ほどゆっくり浸かりましょう。からだに負担が少ない、半身浴がおすすめです。

炭酸入浴剤などの使用も、血管を広げて、血流をよくするので効果的です。

入浴以外にも、足湯や蒸しタオルで首の後ろを温めたり、腹巻や腰にカイロを貼ることもおすすめです。首・手首・足首も冷やさないように、マフラーやレッグウォーマー、5本指ソックスなどのグッズも活用しましょう。

#### ②食事で体の中から温める

からだを冷やす食品(生野菜、果物、冷たい飲み物な



ど)は避け、からだを温める食品(玄米、しょうが、にんにく、発酵食品、温かい飲み物など)を選びましょう。

土の中で育つ野菜は、基本的に体を温めるといわれています。例えば、根菜たっぷりのおみそ汁にしょうがなどの薬味を入れてはいかがでしょうか。

#### ③筋肉量を増やし、冷えないからだづくり

体熱の多くが、筋肉によって作り出されます。筋肉が増え、血流がよくなり、基礎代謝があがり、からだを温かく保つことができます。そのため、大きな筋肉が集まる下半身を中心に鍛えることがおすすめです。早歩きウォーキング、スクワットやつま先立ちを毎日の生活に取り入れましょう。



「冷え」は、未病の状態でもあります。冷えがひどい、冷え以外にも気になる症状がある…などの時は、大きな病気が背後にある可能性もあります。気になる場合は、かかりつけ医に相談しましょう。





# 健康のページ



アスマイル市民限定  
ポイント対象



シニア世代に  
役立つ情報！



## けんしんのお知らせ

場所・問合 保健センター

申込方法 窓口または電話、ウェブにて要予約

ウェブ予約



区分	日時	対象	健診料	内容	持物
健康診査	12月18日(月)	16～39歳の市民 (S59.4.1～H20.3.31生)	無料	問診・身体計測・血圧測定・検尿・血液検査(最大16項目)・診察	・健康保険証 ・問診票など
特定健康診査	12月18日(月) 午前	40～74歳の市国保加入者 (75歳誕生日前日～ S59.3.31生)		問診・身体計測・血圧測定・検尿・血液検査(16項目)・心電図・診察	・特定健康診査受診券 ・国保被保険者証(保険証) ・問診票など
40歳以上市民向け 胃がん・大腸がん・ 肺がん検診 	12月18日(月)、 19日(火)	40歳以上の市民 ※今年度の胃がん・大腸がん・肺がん検診を受診していない人(昨年度の胃がん(内視鏡)検診受診者は対象外)	1つの 検診につき 500円	胃がん検診 (胃部X線撮影) 大腸がん検診 (便潜血反応検査) 肺がん検診 (胸部レントゲン撮影)	・問診票など  定期的に受診 しましょう！
乳がん検診 	12月13日(水)、 15日(金)	40歳以上の女性市民 ※まだ今年度の乳がん検診を受診していない人	500円	マンモグラフィ	



## 胃がんリスク検査

日時 12月18日(月)午前 場所 保健センター 検査料 500円

対象 40歳以上の市民(生涯1回限り)。ただし、次の人は対象外。

- 過去にピロリ菌の除菌をしたことがある
- 現在、食道・胃・十二指腸の疾患で治療を受けている
- 胃酸分泌抑制剤(特にプロトンポンプ阻害薬)を服用している、または2か月以内に服用していた
- 胃を切除したことがある ●腎不全がある、もしくは透析中

内容 血液検査(ペプシノゲン検査+ヘリコバクター・ピロリ菌抗体検査)

申込・問合 保健センターへ電話または窓口、ウェブにて要予約  
(二次元コードは本ページに掲載)

## 子宮がん・乳がん検診のクーポン券について

### ●受診はお早めに！

5月上旬に対象者へクーポン券を送付しています。クーポン券の有効期限は令和6年3月31日です。令和5年4月から今までに受診していない人は、早めに受診してください。

対象 ●子宮がん検診無料クーポン:H14.4.2～H15.4.1日生

●乳がん検診無料クーポン:S57.4.2～S58.4.1日生

備考 次の人は保健センターへお問い合わせください。

- 対象者で令和5年4月21日以降に本市に転入した人
- クーポン券を紛失した人
- クーポン券が届いたものの、使用せずにがん検診を受診した人

問合 保健センター

## 和泉保健所からのお知らせ

☎0725・41・1342

### ●12月1日は「世界エイズデー」

世界各国でエイズに関する啓発活動が行われています。今年のテーマは「あなたが変わればエイズのイメージが変わる。UPDATE HIV!」です。府下のHIV検査施設は、おおさかエイズ情報NOWまたは和泉保健所ホームページから確認できます。

おおさかエイズ  
情報NOW

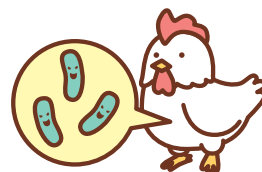


和泉保健所  
ホームページ



### ●「新鮮だから安全」は間違い！

新鮮な鶏肉ほどカンピロバクター菌(食中毒菌)に汚染されています。鶏肉は、刺身やタタキではなく、よく焼いて食べましょう。





# 健康のページ

問合

保健センター ☎0725・33・8181

高齢介護課 ☎0725・33・1131

## 高齢者健康相談



検尿・血圧測定・看護師または保健師による健康に関する相談。健康で気になることがある人はご相談ください。

**日時** 12月15日(金)

午後1時30分～2時30分

**場所** 総合福祉センター

**対象** 60歳以上の市民

**問合** 総合福祉センター

☎0725・23・1390

## ココフレアからのお知らせ

### ●簡単ヨガ



**日時** 12月21日(木)

午前10時30分～11時

**場所** ココフレア／セントラルスポーツ

**対象** 60歳以上で医師による運動制限のない人

**定員** 8名

**申込** 前日までに直接または電話でセントラルスポーツジムスタ24 泉大津(☎0725・20・6730)

### ●ボディバランスアップ 上半身を引き締めよう！

**日時** 12月の毎週水曜日

午後5時30分～5時45分

**場所** ココフレア／セントラルスポーツ

**対象** 15歳以上で医師による運動制限のない人

**定員** 10人

(定員を超える場合は抽選)

**申込** 当日、レッスン開始

時刻5分前までにセ

ントラルスポーツジ

ムスタ24泉大津



## 健康チェックDay (予約制)



●健康状態や食生活が見える化！  
自分のからだの状態を知って、「健康増進・未病予防・生活習慣の改善」に取り組みましょう。

**【チェック項目】**

- 体組成測定(6歳～)
- あしゆび力測定
- 血管年齢測定(18歳～)
- 骨の健康チェック(5歳～)
- ベジチェック

**日時** ①12月8日(金)

午前9時30分～正午

②12月20日(水)

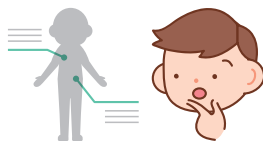
午後2時～4時

**場所** 保健センター **対象** 市民

**定員** ①先着27人 ②先着21人

**申込・問合**

12月1日(金)午前8時45分から保健センターへ直接または電話



## あたま活き活き 体操



あたまと体を動かして認知症の予防をしませんか？

**日時・場所**

●勤労青少年ホーム

12月の毎週火曜日

●テクスピア大阪(地下1階)

12月6日・13日・20日の各水曜日

午後1時30分～3時

**対象** 65歳以上の市民

**定員** 先着25人

**持物** 上靴

**問合** 高齢介護課

## 今からはじめる口腔ケア ～ハロハロラジオ～



12月のテーマは「唾液に秘められた健康パワーのお話」です。

**日時** 12月20日(水)

午前10時～10時30分

**放送** FMいずみおおつ 85.5MHz

**対象** 高齢者向け

**問合** 高齢介護課



## 楽笑会



**時間** 午前の部:午前10時～11時30分  
午後の部:午後1時30分～3時

**対象** 65歳以上の市民

**定員** 先着順。当日の参加人数により、お断りする場合があります。

**内容** 生活に役立つ話や椅子に座りながら行う体操など

**持物** 上靴(会場による)

**問合** 高齢介護課

日程	開催場所
12月18日(月)午後	要池住宅 集会所
12月19日(火)午前	旭長寿園
12月19日(火)午後	穴師長寿園
12月26日(火)午前	西港町自治会館
令和6年 1月9日(火)午前	条南長寿園

健康相談を  
受け付けています

### 一般健康相談(予約不要)

**場所** 保健センター

**日時** 月～金曜日午前9時～午後5時

電話による健康相談も受け付けています。

☎0725・33・8181

**日程** 月～金曜日(祝日除く)

**時間** 午前8時45分～午後5時15分



## ／ はこちら ／ 消費生活センター

日常生活での商品の購入やサービス利用にともなうトラブル、契約などの問題を解決するためのページです。

場所 市役所1階 受付時間 月～金曜日 午後1時～4時

Tel 0725・33・1131

### 相談事例

## 「国際ロマンス詐欺」で次々と金銭を要求され、総額200万円を支払ってしまった

SNSを通じて、外国人の女性と知り合い、メールで連絡を取り合ううちに恋愛感情がわいた。女性から「日本に行くために自分の荷物とお金を送るので、代わりに受け取ってほしい」と言われ、荷物やお金を受け取るための費用や手数料、通関税などを次々と要求され、国際送金やコンビニで電子マネーを買って支払った。詐欺だと気づいた時には、支払い総額は200万円にもなっていた。

### ！ 恋愛感情や親切心につけ込む「国際ロマンス詐欺」に注意！

SNS、出会い系サイトやマッチングアプリなどを通じ、外国人を名乗り、恋愛感情や同情・親切心を利用してさまざまな名目で金銭を要求する「国際ロマンス詐欺」の相談が寄せられています。

#### 国際ロマンス詐欺の手口（例）

##### 外国人やさまざまな職業を名乗る

- 海外在住の軍人、医師、国連職員、船員、資産家などを名乗る。

##### 恋愛感情や同情をさそう

- 交際や結婚を申し込み相手に恋愛感情を抱かせる。
- 波乱万丈な身の上話を作り上げて相手の同情をさそう。

##### 荷物やお金などを送りたいと持ち掛ける

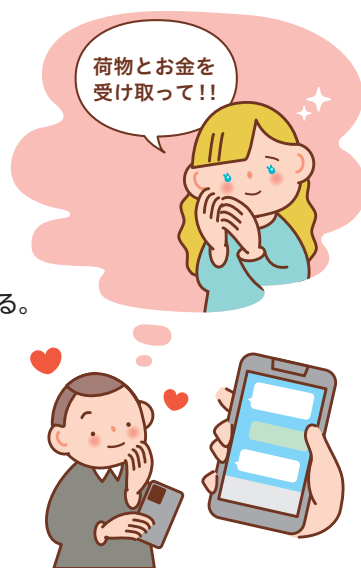
- 自分の荷物やお金を送るので代わりに受け取ってほしいと持ち掛ける。
- 資産や贈り物、キャッシュカードを送るので代わりに受け取ってほしいと持ち掛ける。

##### 金銭を要求するさまざまな名目

- 日本に渡航する航空賃
- 海外からの荷物やお金を受け取る通関税や手数料
- 税関で差し押さえられた解除金や罰金

##### 運送業者、税関などをかたった第三者などが登場してくる「劇場型」

- 配送事業者を名乗り、荷物を受け取るために必要と国際郵便手数料を要求。
- 空港を名乗る通知書を送付し、通関手数料を要求。



### ワンポイントアドバイス



- 1 SNSで見知らぬ外国人からコンタクトがあった場合は、安易に繋がらない！信じない！
- 2 面識のない人から荷物やお金などを送りたいと言われても、安易に受け取る約束をしない。
- 3 さまざまな名目で金銭を要求されても絶対に支払ってはいけません。支払ってしまうと取り戻すのは困難です。

FMいずみおおつ  
「こちら消費生活センター」  
毎月最終水曜日 放送中！



毎月、ラジオ「FMいずみおおつ」で、泉大津市消費生活センターに寄せられた相談事例を紹介しています。また、消費者トラブルに巻き込まれないための対処方法や注意情報をお伝えしています。ぜひお聴きください！

放送日時

12月27日（水）午後2時～2時15分



# おおつ物語

## 内国勸業博覧会と泉大津(2)

『第三回内国勸業博覧会褒賞授与人名録』  
国立国会図書館デジタルコレクション

泉大津の技術や商品が初めて博覧会に出品されたのは、1890(明治23)年4月1日～7月31日に東京上野公園で開催された第3回内国勸業博覧会でした。

3万2,000平方メートル(9,725坪)の敷地に本館、美術館、農林館、動物館、水産館、機械館、外国製品を並べる参考館の7つの建物が建築され、44万1,458点もの出品物が部門別に展示されました。会場内には、東京電灯会社が日本ではじめての電車となる路面電車を走らせました。内国博でしたが、出品物の販路拡大のために外国人客の誘致に力が入られ、世界各国に招待状が送られました。出品物は審査され、名誉賞から褒状まで14の褒賞が与えられました。

「第三回内国勸業博覧会褒賞授与人名録」には、真田紐を出品した前山重治郎と、毛布を出品した松内太助が第一部工業の部において、褒状受賞者として掲載されています。

今回は、内国勸業博覧会と泉大津(3)をお送りします。

問合せ 生涯学習課

# 文化財へのいざない

## 池上曽根弥生学習館

☎ 0725・20・1841 ☎ 0725・20・1866



### 臨時休館のお知らせ

施設改修のため、令和6年2月29日(木)まで休館いたします。  
この期間も出張講座などを実施します。  
講座の申し込み以外の問い合わせは弥生学習館まで。

### ●シープラ出張講座

#### 「勾玉を作ろう！」

#### 「削って磨いて楽しいよ」

古代の人が身につけていた装身具の一つである勾玉。やわらかい石を削って形を作ります。お家でワインや緑茶につけると色が染みこみます。

日時 令和6年1月6日(土)午後1時30分～3時



### ●シープラ出張講座

#### 「オリジナル土笛を作ろう」

弥生時代にも使われていた土笛。粘土で形を作り、自分だけの模様をつけてオーブンで焼いて完成です。

日時 令和6年1月20日(土)午後1時30分～3時



### 〈共通事項〉

場所 シープラ 対象 小学4年生以上

定員 各5人 材料費 300円

申込・問合せ 12月15日(金)午前10時からシープラ(カウンターまたは電話 0725・58・6856)

文化財関連施設の催し案内です。  
施設情報は下の二次元コードからご覧ください。

## おりあむかん 織編館

☎ 0725・31・4455 ☎ 0725・31・4457

開館: 午前9時～午後5時 ※土・日・祝休館  
※年末年始休館 12月29日(金)～令和6年1月3日(水)



### ●かんたん！手織り体験「真田紐キーホルダー」

日時 毎週月・金曜日

午前10時～、11時～、午後1時～、2時～

場所 織編館事務室(テクスピア大阪1階)

定員 各回先着2人

受講料 800円(材料費含む)

申込 実施日2日前(休館日を除く)までに電話(午前10時～)

### ●モフ草履定期講座

日時 令和6年1月9日(火)・27日(土)

午後1時～3時30分

場所 シープラ

定員 10人 受講料 500円

講師 モフ草履アンバサダー

申込 12月15日(金)午前10時からシープラへ電話予約(0725・58・6856)





## 情報かわら版

### お知らせ

**市役所からのお知らせ**  
マイナンバーカードに  
関するお知らせ

マイナンバーカードの交付  
通知はがきが届いた人で、開  
庁時に受け取りに来ることが  
できない人は時間外交付窓口  
をご利用ください。

**日時** 12月13日(水)午後5時  
15分～7時

**場所** 市民課

**持物** 交付通知書(はがき)、通  
知カード、本人確認書類、住民  
基本台帳カード(お持ちの人  
のみ)

※本人の来庁が原則です。  
※証明書発行などの通常業務  
は実施しません。  
※受け取りまで時間を要する  
場合があります。

### 国民年金のお知らせ

※混雑状況により、受付終了  
時間を早める場合があります。  
**問合** 市民課

### 国民年金の社会保険料控除 証明書の再発行について

紛失などで再発行が必要な  
場合やその他お問い合わせ  
は、ねんきん加入者ダイヤル  
または日本年金機構横浜西年金  
事務所まで問い合わせてく  
ださい。日本年金機構ホーム  
ページには、チャット形式で  
自動応答する相談チャットが  
開設されていますのでご利用  
ください。

また、社会保険料(国民年金  
保険料)控除証明書をマイナ  
ポータルに電子送付するサー  
ビスも開始しています。詳し

### 関係機関連絡先(市外局番0725)

市役所	☎ 33・1131
消防本部	☎ 21・0119
市立病院	☎ 32・5622
市民活動支援センター (おづみん)	☎ 24・9016
にんじんサロン	☎ 21・6555
総合福祉センター	☎ 23・1390
高齢者保健・福祉支援センター (ベルセンター)	☎ 21・0294
教育支援センター	☎ 31・4460
図書館(シープラ)	☎ 58・6856
織編館	☎ 31・4455
池上曾根弥生学習館	☎ 20・1841
勤労青少年ホーム	☎ 32・6432
南公民館	☎ 33・1764、☎ 33・1300
北公民館	☎ 23・0505、☎ 23・0566
総合体育館	☎ 33・1200
保健センター	☎ 33・8181
地域子育て支援センター	☎ 23・0012
シーパースパーク	☎ 99・8550

### With SDGs!

持続可能なまちづくりに向けて、  
泉大津市ではSDGsに取り組んで  
います。皆さんも、身近なことから  
始めてみませんか？

※情報かわら版内の **With SDGs!**  
も見逃さないで。

#### 今月のアクション

食べ残しをなくす



### 高齢者の障害者控除 対象者認定書について

身体障がい者手帳の交付を  
受けていない場合でも、一定  
の基準に該当し、市が身体障  
がい者などに準ずるものとし  
て認定した場合、所得税や市  
府民税の障害者控除を受ける  
ことができます。

認定には申請が必要で、医  
師の診断書(所定のもの)が必  
要となる場合があります。

詳しくはお問い合わせくだ  
さい。

**対象** 65歳以上の入

**問合** 高齢介護課

### 小学校入学準備金の 入学前支給のお知らせ

令和6年4月に小学校に入  
学予定の子どもの保護者が就

学援助金の受給要件に該当  
し、入学前支給を希望する人  
に小学校入学準備金を支給し  
ます。

お知らせと申請書は、11月  
下旬に送付した小学校入学案  
内の小学校就学通知書に同封  
しています。必要事項を記入  
し申請してください。

**日時** 12月1日(金)～28日(木)  
(土・日曜日を除く)

**場所** 指導課

**対象**

・令和6年2月末日現在で市  
内に居住している人  
・公立小学校または義務教育  
学校に入学予定児童の保護  
者

・令和5年度就学援助金の受  
給要件に該当する人

**申込・問合** 指導課

### 募集

### 学習・講座

### その他

### イベント



令和6年  
大阪ろうあ者成人式

二十歳(はたち)のついで

▼第1部 式典

▼第2部 新成人を囲んでの懇親会など

日時

令和6年1月7日(日)

午後2時～4時

場所 府立福祉情報コミュニケーションセンター

申込・問合 12月15日(金)まで

住所・氏名・生年月日・ファクス番号を電話またはフア

スで(公社)大阪聴力障害者協会事務局

会事務局

Tel 06・6748・0380

Fax 06・6748・0383

## 水道管を寒さから守ろう

気温がマイナス4度以下になると、水道管が凍ったり破裂したりする可能性があります。早めに水道管の冬支度を済ませてください。

### ■凍結しやすい水道管

- 水道管がむき出しになっている
- 北向き
- 風当たりが強い

### ■予防方法

むき出しになっている水道管や蛇口の部分(写真①)に布などを巻きつけて保温(同②)し、雨などで濡れないように上からビニールなどを巻いておくと効果があります(同③④)。



### ■凍結した場合

水道管や蛇口が凍り、水が出ないときは、凍っている箇所にタオルや布をかぶせ、その上からぬるま湯をゆっくりとかけてください。直接お湯をかけると、水道管が破裂することがあります。

凍結後に水道管が破損した場合、水道メーターの近くにある止水栓(元栓)で水を止め、布などで応急処置を行い、すぐに市指定給水装置工事業者に修理を依頼してください。

問合 水道課

### 《入浴中の事故を防ぐポイント》

- ①入浴前に脱衣所と浴室を暖かくしておく。
- ②入浴前は家族に声掛けする。
- ③入浴の前後には水分補給をする。
- ④湯船の温度はぬるめで、長風呂しない。
- ⑤入浴前にシャワーやかけ湯をする。



問合 消防本部

### ヒートショックにご注意を

ヒートショックとは、急激に温度が変化して血圧が大きく変動することで、身体に大きな負荷がかかることです。失神したり、脳内出血や心筋梗塞、心不全などの病気を引き起こす危険が高まります。

1日の疲れを癒してくれるお風呂ですが、冬場は入浴中に気を失い、浴槽の中で溺れる事故が多くなります。特に高齢者は注意が必要です。入浴中の事故を防ぐためのポイントを紹介します。

### 拉致被害者救出運動写真展

無料

北朝鮮当局による人権侵害問題に関する認識を深めるとともに、国際社会と連携しつつ北朝鮮当局による人権侵害問題の実態を解明し、その抑止を図ることを目的として、平成18年6月に、「拉致問題その他北朝鮮当局による人権侵害問題への対処に関する法律」が施行され、毎年12月10日から同月16日までを「北朝鮮人権侵害問題啓発週間」とすることとされました。

### ■拉致被害者救出運動写真展

拉致被害者の思い出や救出運動などの写真パネルの展示、拉致問題啓発アニメ「めぐみ」上映

期間 12月11日(月)～14日(木)

(最終日は午後3時まで)

場所 市役所1階ロビー

問合 人権くらしの相談課

### 鉛製給水管に関するお知らせ

#### 鉛製給水管の確認方法

昭和63年8月以前に家を建て、そのまま使用している場合は、鉛製給水管を使用して

いる可能性があります。鉛製給水管の使用場所は、市配水管から宅内の水道を止めるための止水栓までの間が一般的です。

#### 鉛製給水管の解消にご協力を

市配水管の分岐から蛇口までの配管の取り替えは、個人で行うこととなっていますが、より安心して水道水を利用してもらうために、市配水管の布設替えや漏水修理の際は、給水管をポリエチレン製に取り替えるなど、鉛製給水管の解消を進めています。

取り替え工事については、市指定の給水装置工事業者もしくは水道課までお問い合わせください。

#### バケツ1杯程度の水は、飲用以外にご使用ください

鉛製給水管を使用している場合、流水状態では毎日飲んでも健康に問題ありませんが、長時間滞留していると、ごく微量の鉛が溶出します。

朝一番や旅行などで長期間使わなかったときには、バケツ1杯程度の水を飲用以外に使用ください。

問合 水道課







## 国民健康保険料軽減のオンライン申請

12月1日(金)から、倒産・解雇・雇い止めなどが原因で離職をされた人(65歳以上を除く)の国民健康保険料軽減の手続きを、ウェブで申請できるようにしました。

受付手続きが完了次第(1週間程度)、通知メールをお送りします。

保険料が減額となった世帯には、受付完了日の翌月に保険料の更正通知書を郵送します。

**対象** 離職の翌日から翌年度末までの期間において、次の①または②を離職理由として失業等給付を受ける人。

①雇用保険の特定受給資格者(例：倒産・解雇などによる離職)

雇用保険受給資格者証離職理由コード11・12・21・22・31・32

②雇用保険の特定理由離職者(例：雇い止めなどによる離職)

雇用保険受給資格者証離職理由コード23・33・34

### 軽減の内容

前年の給与所得をその30/100とみなして保険料を算

出します。

**申請に必要なもの**

・世帯主の顔写真付きの本人確認書類(免許証、マイナンバーカードなど)  
・国民健康保険加入者のうち、離職者の雇用保険受給資格者証

オンライン申請はこちらから



## インバウンド等受入環境整備補助金

インバウンドなどの外国人の受入体制強化に取り組み事業者、その整備に係る経費の一部に補助金を支給します。



**対象** 泉大津市内に店舗を有する事業者(飲食業、小売業、宿泊事業者、交通事業者等)

**補助対象事業・補助対象経費**

▼多言語案内整備：店舗の看板やパンフレット、ホームページなどの整備に係る費用

▼キャッシュレス決済導入：決済端末および専用レジ等の導入に係る費用

▼多言語コミュニケーション導入：多言語音声訳機器の導入に係る費用

導入に係る費用

▼公衆無線LAN整備：公衆無線LANの設置に係る費用

### 注意

①補助対象は交付決定後に係る経費に限ります。

②申請期間内であっても、予算の上限に達し次第、終了します。

**補助額** 補助対象経費の3分の2(上限額20万円)

**申請・問い合わせ** 12月1日(金)～令和6年2月29日(木)(必着)に申請書類と添付書類などを持参または郵送で地域経済課へ

詳しくはホームページをご確認ください。

ホームページはこちら



## 後期高齢者医療健康診査

### ついて

糖尿病や高血圧症など生活習慣病に加え、加齢に伴う心身の衰え(フレイル)などのチェックをします。現在生活習慣病で通院している人も積極的に受診してください。



**場所** 広域連合が指定する医療機関

**費用** 年度中当該年度の3月31日までに1回、無料。

**持物** 受診券と被保険者証

**注意** 受診券の紛失や退院など事情に変更があった場合は、お問い合わせください。再発行します。

人間ドックを受診した人は、健康診査を受診する必要はありません。

## 後期高齢者医療歯科健康診査について

歯や歯肉の状態だけでなく、お口の機能を含めてチェックをします。義歯を使用中の人も積極的に受診してください。

**場所** 広域連合が指定する歯科医院

**費用** 年度中当該年度の3月31日までに1回、無料。

**持物** 被保険者証(受診券はありません)

### 〈共通注意事項〉

▼次に該当する人は、各健康診査の対象外です。

①病院または診療所に6か月以上継続して入院中の入

②特別養護老人ホーム、介護老人保健施設、養護老人ホーム、障害者支援施設などの施

設に入所または入居している人

詳細は、4月下旬から5月上旬に送付した「後期高齢者医療の健康診査について」または「歯科健康診査のお知らせ」をご覧ください。

▼事前に必ず受診希望の医療機関または歯科医院へ実施状況をまとめて問い合わせてください。

**問い合わせ** 大阪府後期高齢者医療広域連合給付課 ☎06・4790・2031、保険年金課

## 受章おめでとうございます

叙勲や褒章は、国家や公共に功労のある人や社会の各分野で優れた業績のある人を表彰するものです。令和5年秋に受章された人を紹介します。(順不同)

### 令和5年秋の叙勲

【旭日重光章】

神谷 昇 さん

【瑞宝単光章】

奥野 高司 さん



## 土地・建物の変更について

住宅用敷地として使用されている土地には、固定資産税・都市計画税を軽減する特例措置が適用されます。

これまで事務所や店舗などがある土地や、貸し駐車場として使用していた土地を、令和6年1月1日までに建物の用途変更などで、住宅用敷地

として使用する場合は、令和6年度から税額が低くなる場合があります。12月28日(木)までに税務課へお知らせください。

また建物の取り壊しなどでも、土地や家屋の税額が変わる場合がありますのでご連絡ください。

問合 税務課

## 必見！京都国立博物館で神像展示

泉穴師神社が所蔵する木造神像80軀は、重要文化財に指定されています。経年の損傷修復のため、美術院で4年をかけて修復が行われました。このたび完成を記念し、約26軀が京都国立博物館で展示されます。



提供元 京都国立博物館

**日時** 令和6年1月2日(火)～2月25日(日)

**場所** 京都国立博物館 平成知新館(京都市東山区茶屋町527)

**参加費** 一般(18～69歳)700円、大学生350円

**問合** 生涯学習課

京都国立博物館ホームページ

京都国立博物館テレホンサービス

ス (☎075・525・2473)

ホームページ  
はこちら



## 始めよう！エコ農産物

農業の使用回数、化学肥料の使用量が府内の標準的使用回数・量の半分以上の基準に適合した農産物が「大阪エコ農産物」として認定されます。

令和6年1月申請分は、12月12日(金)まで受け付けています。

申請・問合 地域経済課

ホームページは  
こちらから



## 償却資産の申告について

市内で、工場や商店・賃貸住宅などを経営し、その事業のために構築物、機械・装置、工具・器具・備品などの事業用資産(償却資産)を所有している事業者は、毎年1月1日現在の資産状況について、市に申告しなければなりません。

令和6年度分の申告書提出期限は、令和6年1月31日(水)です。

申告が必要と思われる事業者には12月下旬に申告書を送付します。新規に事業所を開

## しごと 働くひと 応援 コーナー

### ハローワーク泉大津からのお知らせ 泉南ブロック障がい者就職面接会

ハローワーク泉大津・岸和田・泉佐野が、地域自治体の後援を受け、「障がい者就職面接会」を開催します。

事前にハローワークで紹介状の交付を受けた人のみ入場できます。積極的に障がい者雇用を検討している企業が参加します。

With SDGs!



**日時** 12月15日(金)

午後2時～4時

**場所** テクスパia大阪

**問合** ハローワーク泉大津

☎0725・32・5181



設けたり、新たに資産を取得したなど申告の必要が生じているが、手元に申告用紙が届かない時はご連絡ください。

### 電子申告が可能です

eLTAX(エルタックス)

地方税共同機構が運営するポータルシステムを利用し、償却資産の電子申告が可能です。詳しくはeLTAXのホームページをご確認ください。

問合 税務課

eLTAX  
ホームページ



## 募集

### 令和5年度第5回 府営住宅総合募集

新婚・子育て世帯向けや一般世帯向け、福祉世帯向けなどの応募区分ごとに府営住宅の入居者を募集します。申込書は建築住宅課や府営住宅堺東管理センターなどで配布します。

**申込** 12月1日(金)～15日(金)に郵送(当日消印有効)またはウェブ



With SDGs!



## 各審議会の市民委員を募集します

### 男女共同参画審議会

#### 審議会の概要

男女共同参画の推進および男女共同参画推進計画策定に伴う重要事項についての調査審議

**委嘱期間** 令和6年4月から2年間

**開催回数** 複数回を予定(平日昼間。1回2時間程度)

**応募条件** 令和6年4月1日時点で市内在住・在勤・在学の満18歳以上(本市の職員ではない)

**募集人数** 2人

**委員報酬** 会議出席1回につき9,000円

#### 応募書類

- ①応募用紙(人権くらしの相談課窓口で配付または市ホームページからダウンロード)
- ②作文(様式は任意)800字程度  
(テーマ:「男女共同参画社会の実現のために必要なこと」)

#### 選考結果

後日郵送(応募書類は返却しません)

#### 申込・問合せ

応募書類を12月6日(水)～令和6年1月9日(火)(必着)に人権くらしの相談課へ持参、郵送またはウェブ



詳しくはこちらから



### 総合計画審議会

#### 審議会の概要

第5次泉大津市総合計画の策定に伴う諮問事項についての調査および審議

**委嘱期間** 令和6年4月から1年間(予定)

**開催回数** 3回程度(進捗に応じて変更有)を予定(平日昼間。1回2時間程度)

**応募条件** 令和6年4月1日時点で、市内在住の満18歳以上

**募集人数** 5人程度

**委員報酬** 会議出席1回につき9,000円

#### 応募書類

- ①応募用紙(政策推進課窓口で配付または市ホームページからダウンロード)
- ②作文(様式は任意)800字程度  
(テーマ:「泉大津市のまちづくりにおける市民・民間事業者・行政の役割について」)

#### 選考結果

後日郵送(応募書類は返却しません)

#### 申込・問合せ

応募書類を12月11日(月)～令和6年1月12日(金)(必着)に政策推進課へ持参、郵送またはメール(✉seisaku@city.izumiotsu.osaka.jp)

詳しくはこちらから



### 市教育委員会表彰候補者の募集

文化やスポーツ活動などの分野で活躍された人を広く表彰するために、教育委員会表彰候補者を募集します。

**対象** 市内に在学・在住する個人や所在する団体で次のいずれかに該当する者

- ①教育の発達について特に功績があった者
- ②社会教育及び社会体育等の活動において特に優秀な成績をあげた者
- ③その他委員会が表彰するのが適当であると認める業績又は行為のあった者



※申し込みには、収入基準などの申込資格を満たしている必要があります。  
**問合せ** 府営住宅堺東管理センター  
TEL 072-221-0109

大会などの実施日

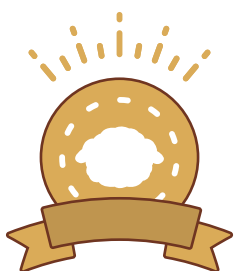
令和5年1月～12月

※過去に表彰を受けた個人や団体は、表彰対象とならない場合がありますので、問い合わせてください。

#### 申込・問合せ

「泉大津市教育委員会表彰候補者推薦書(教育政策課窓口または市ホームページからダウンロード)」に必要事項を記入し、①該当する成績をおさめた大会などの概要がわかる大会要綱(コピー可)など②表彰状など成績の内容が確認できる書類のコピーを添えて、令和6年1月4日(木)～25日(木)(必着)に教育政策課へ持参・郵送またはメール(✉kyouiku@city.izumiotsu.osaka.jp)

ホームページはこちらから







お知らせ

募集

学習・講座

その他

イベント

## 令和6年4月採用 会計年度任用職員募集 (障がい者対象)

対象 身体障がい者手帳、療育手帳、精神障がい者保健福祉手帳のいずれかの交付を受けている人で、令和6年4月1日現在、65歳未満の人でパソコン操作のできる人(簡単な文書作成・表計算など)

募集人数 4人

勤務時間 週31時間

選考方法 提出書類による審査と面接試験(令和6年1月24日(水)実施)

試験要領と申込書の配布

人事課窓口、市ホームページでもダウンロード可

申込 申込書を12月11日(月)～令和6年1月9日(火)(必着)に人事課へ持参または、郵送

問合せ 人事課

詳しくはこちら

市役所各課などの一般事務補

業務内容

令和6年4月採用

会計年度任用職員募集

市役所各課などの一般事務補

業務内容

令和6年4月採用

会計年度任用職員募集

市役所各課などの一般事務補

業務内容

令和6年4月採用

会計年度任用職員募集

市役所各課などの一般事務補

業務内容

令和6年4月採用

会計年度任用職員募集

市役所各課などの一般事務補

業務内容

令和6年4月採用

会計年度任用職員募集

市役所各課などの一般事務補

業務内容

助業務

対象 令和6年4月1日現在、65歳未満の人でパソコン操作のできる人(簡単な文書作成・表計算など)

募集人数 10人

勤務時間 週29時間

選考方法

一次試験…令和6年2月3日(土)・事務適性検査

二次試験…2月17日(土)・面接試験(二次試験合格者のみ実施)

試験要領と申込書の配布

人事課窓口、市ホームページでもダウンロード可

申込 申込書を12月18日(月)～令和6年1月22日(月)(必着)に人事課へ持参、郵送またはウェブ

問合せ 人事課

詳しくはこちら

学習・講座

はっぴーウーマン応援

カリッジ

無料

基礎から学ぶストリートダンス～自分を楽しむ時間作りま

基礎から学ぶストリートダンス

基礎から学ぶストリートダンス

基礎から学ぶストリートダンス

基礎から学ぶストリートダンス

基礎から学ぶストリートダンス

基礎から学ぶストリートダンス

基礎から学ぶストリートダンス

基礎から学ぶストリートダンス

基礎から学ぶストリートダンス

基礎から学ぶストリートダンス

基礎から学ぶストリートダンス

基礎から学ぶストリートダンス

基礎から学ぶストリートダンス

基礎から学ぶストリートダンス

基礎から学ぶストリートダンス

基礎から学ぶストリートダンス

しよう！

音楽に身を委ねて新しい自分自身に出会い、自分らしい表現を学びます。

※連続講座の途中回です(全5回中第3回目)。すでに満席の場合があります。

日時 12月19日(火)午後1時30分～3時

場所 テクスピア大阪

定員 先着20人

一時保育 先着3人(6か月未満就学児)。12月8日(金)締切

申込・問合せ にんじんサロン

Tel 0725・21・6555

詳しくはこちら

CO-ONのお知らせ

無料

紙管と可愛い糸で作るリサイクルエコツリー作り、ニッ

紙管と可愛い糸で作るリサイクルエコツリー作り、ニッ

紙管と可愛い糸で作るリサイクルエコツリー作り、ニッ

紙管と可愛い糸で作るリサイクルエコツリー作り、ニッ

紙管と可愛い糸で作るリサイクルエコツリー作り、ニッ

紙管と可愛い糸で作るリサイクルエコツリー作り、ニッ

紙管と可愛い糸で作るリサイクルエコツリー作り、ニッ

紙管と可愛い糸で作るリサイクルエコツリー作り、ニッ

紙管と可愛い糸で作るリサイクルエコツリー作り、ニッ

紙管と可愛い糸で作るリサイクルエコツリー作り、ニッ

紙管と可愛い糸で作るリサイクルエコツリー作り、ニッ

紙管と可愛い糸で作るリサイクルエコツリー作り、ニッ

紙管と可愛い糸で作るリサイクルエコツリー作り、ニッ

紙管と可愛い糸で作るリサイクルエコツリー作り、ニッ

紙管と可愛い糸で作るリサイクルエコツリー作り、ニッ

紙管と可愛い糸で作るリサイクルエコツリー作り、ニッ

紙管と可愛い糸で作るリサイクルエコツリー作り、ニッ

紙管と可愛い糸で作るリサイクルエコツリー作り、ニッ

紙管と可愛い糸で作るリサイクルエコツリー作り、ニッ

紙管と可愛い糸で作るリサイクルエコツリー作り、ニッ

紙管と可愛い糸で作るリサイクルエコツリー作り、ニッ

タン作り

日時 12月22日(金)午後1時～3時

場所 図書館ショップCO-ON(シープラ内)

対象 年中～小学生(保護者同伴)

定員 事前申込8人

問合せ CO-ON(シープラ内)

Tel 0725・58・6855

子ども手話体験

無料

遠隔手話通訳サービスで、

タブレットの向こうの手話通訳士と話をしてみませんか？

(1人5分程度)

手話に興味のある人、親子

でのご参加も大歓迎！

日時 12月26日(火)午後1時～

場所 市役所

対象 5歳～小学生

定員 先着5人

申込・問合せ 電話、ファクスまたはウェブで障がい福祉課

ありがとうございます

クリスマスツリーを作ろう！

無料

市内で栽培・収穫したコトンを発泡スチロールに飾り付け。

日時 12月9日(土)午前10時～正午

場所 おづがらざ

対象 市内在住

定員 10人

申込・問合せ

NOKafarm(ノッカファーム)

メール ☞ nokafarm4@gmail.com または LINE、インスタグラム

Instagram

LINE

Instagram



## 南公民館のお知らせ

Tel 0725・33・1764

### 運動ができる体づくり教室 (全5回)

「あつまれ うんどうの森」  
いろいろな運動遊びを行  
い、とび箱&鉄棒を好きになっ  
てもらう教室です。

日時 令和6年1月11日～2  
月8日(毎週木曜日)  
午後4時30分～5時30分

場所 南公民館

対象 市内在住の年長児

定員 12人(受付開始時点で定  
員を超える場合は抽選)

参加費・受講料 500円

申込・問合せ 12月7日(木)午前  
9時～28日(木)に受講料を添  
えて家族が直接南公民館

Tel 0725・33・1764

## 北公民館のお知らせ

Tel 0725・23・0505

### 気分はパティシエ

クリスマスケーキを作りま  
す。

日時 12月22日(金)午前9時  
30分～午後1時

定員 先着12人

受講料 2500円(材料費込)

持物 エプロン、三角巾、布巾、

持ち帰り容器、筆記用具

申込期間

12月6日(水)～13日(水)

### 手作りみそ講習会

すべて国産の材料を使い、  
安心安全でおいしいみそ(米  
みそ3kg)を作ります。

日時

①令和6年1月19日(金)  
②1月20日(土)

いずれも午後1時～4時

定員 各日先着8人

一時保育 各日先着3人(1歳  
～就学前の幼児)

受講料 3000円(材料費込)

持物 エプロン、三角巾、布巾、  
漬け込み用容器、筆記用具

申込期間

12月14日(木)～21日(木)

※申し込みは①②いずれか1  
日だけです。

対象 市内在住・在勤の人

申込・問合せ

申込開始日の午前  
9時から受講料を添えて本人  
または家族が直接北公民館

大正琴「琴泉会」会員募集

大正琴は両手の指を使って  
演奏するので、音楽を楽しみ  
ながら脳トレができます。

楽器はお貸ししますので、  
ぜひ一度体験に来てくださ  
い。

活動日 第1・第2・第3水曜日

午後1時～3時

月会費 2500円

持物 筆記用具(大正琴をお持ち  
の方はご持参ください)

問合せ 青木

Tel 0725・21・7106

## 和歌山大学プレゼンツ 親子でつくるSDGs 自由工作

無料

和歌山大学生と一緒に泉大  
津の名産である毛布の材料を  
使って、クリスマスやお正月  
の自由工作をしてみよう!

日時 12月17日(日)

午前11時～午後3時終了予定

場所 旭小学校多目的室

問合せ 生涯学習課



## 関空

## ニュース

<https://www.kansai-airport.or.jp/>



© Kansai Airports  
SORAYAN

## 新国際線出発エリアがオープン!! ～出発までの時間が充実～

関西国際空港第1ターミナルビルの国際線出発エリアが、12月5日(火)に新たにオープンします。新設エリアには飲食など計27店舗が出店し、ウォークスルー型免税店や中央のプラザエリアと雰囲気が異なる4つのMoodエリアを展開します。また、出国審査場を中央に集約し、よりスムーズに出国手続きができます。

現在、関西エリアにおける将来の国際線需要の拡大を見据え、関西国際空港の国際線キャパシティの拡大と保安検査後のエリアの充実、旅客体験の向上を目的に、2025年春のグランドオープンに向けてT1リノベーション工事を進めています。

関西国際空港ホームページでも紹介していますので、ぜひチェックしてくださいね!

詳しくは  
こちらから



## オンライン注文で スマートなショッピングを!

関西国際空港直営免税店に、出発前オンライン注文サイトがあるのをご存じですか。来店前日の午後5時まで予約可能です。さらに、二次元コードから新規会員登録すると、免税価格からさらに3%オフで購入できます。

ほかにも予約サイト限定キャンペーンなど、嬉しい特典がたくさん。関西国際空港から国際線で出発の際は、ぜひご利用ください。

詳しくは  
こちらから





## 認知症サポーター養成講座受講生募集

無料

認知症について

正しく理解するための講座です。認知症の症状や認知症の人への接し方を学びます。初回受講者には、サポーターの証として「オレンジリング」をお渡しします。



3 すべての人に健康と福祉を

日時 12月21日(木)午後1時30分～3時

場所 市立高齢者保健・福祉支援センター(ベルセンター)

対象 これまでに本講座を受講したことがない、中学生以上で市内在住または在勤の人員 先着30人

申込・問合せ 12月1日(金)から地域包括支援センター窓口または電話

0725・21・0294

サポーターの証  
オレンジリング

## その他



### 消費税申告説明会のお知らせ

免税事業者からインボイス発行事業者になられた人

令和5年10月1日からインボイス発行事業者となった場合は、登録日である令和5年10月1日以降の売上げなどについて、消費税の申告が必要です。

今回、「初めて消費税の課税事業者になられた皆さん」を対象に、消費税の計算方法など消費税の確定申告に関する説明会を開催します。

日時 12月14日(木)～15日(金)午前10時～11時30分、午後1時30分～3時

場所 泉大津納税協会

定員 30人

申込・問合せ 泉大津税務署個人課税第1部門「記帳指導担当」

0725・33・5601(自動音声でご案内「2」を選択)

詳しくはこちら



## 令和5年歳末警戒実施中

みんなで力をあわせて安全・安心まわす



16 平和と公正をすべての人に

歳末における各種事件や事故などの防止を図るため、12月1日(金)～31日(日)まで「歳末警戒」を実施します。

●特殊詐欺の撲滅に向けた諸対策の強化

●子どもや女性を狙った性犯罪に対する警戒活動の強化

●自動車関連犯罪に対する警戒活動の強化

●金融機関・コンビニエンスストアに対する警戒活動の強化

●交通死亡・重傷事故抑止の強化

問合せ 泉大津警察署

0725・23・1234

## シルバー人材センター入会説明会

無料

働く意欲のある人、シルバー人材センターに登録して就業してみませんか。



8 働きがいも経済成長も

現在、約900人の仲間が健康や生きがいの充実を求め

て地域で頑張っています。

日時 12月14日(木)午前10時～21日(木)午後1時30分

場所 総合福祉センター

対象 市内在住で60歳以上の人

問合せ シルバー人材センター

0725・23・1007



## ボランティアサロンハートちゃん

ボランティアに参加しませんか?

ボランティア活動について、気軽に交流できる場です。

今回は、さわる絵本グループ「そよかぜ」による布のチュリップ作りを開催します。

日時 12月19日(火)午後1時30分～4時

場所 総合福祉センター

定員 20人

参加費 800円(希望者には飲み物とお菓子を別途100

円で提供)

持物 裁縫道具、糸、白糸、緑糸(お持ちの人)、筆記用具

申込・問合せ 社協ボランティアセンター

0725・23・1393

## さくらまつり実行委員募集



15 緑の豊かさを守ろう

令和6年3月30日(土)に200本の桜が咲く助松公園で開催される、「第10回さくらまつり」のイベント企画や運営のお手伝いいただける人を大募集!一緒に地域を盛り上げませんか。

問合せ 助松公園さくら保存会(代表:岩田)

iwata@rssh150.jp







泉大津駅前のブロンズ像に  
会いに行ったよ

**あすとホールのお知らせ**  
Tel 0725・20・6778  
※特記のあるもの以外は**無料**

### ■和の心を学ぶ、生け花ワイ クシヨップ

日時 12月10日(日)午前10時  
30分～11時30分

対象 小学生と保護者

定員 10人

材料費 200円

### ■スポーツキッズ・ベビー・ト ドリースクール〜フープを 使った遊び

日時 12月15日(金)

①午前10時～10時40分  
②午前11時～11時40分

対象

①お座りが出来る〜2歳児と  
保護者

②2〜4歳児と保護者

定員 事前申込各10組

参加費 200円

### ■スポーツ万能キッズ〜マッ ト運動の練習

日時 12月10日(日)

①午後1時～2時  
②午後2時30分～3時30分

内容・対象

①親子で前転、後転、逆立ち特  
訓：年少〜小学2年生

②年長〜小学3年生：逆立  
ち、側転特訓

定員 各10人

持物 体育館シューズ

参加費 各500円

### ■和ランチサロン

日時 12月12日(火)午前10時  
30分～午後0時30分

対象 未就学児と保護者

定員 事前申込12組

参加費 300円(おいしい和  
ランチ・おみやげ付)

### ■あすと絵本の読み語り会

日時 12月17日(日)午前11時

### ■あすとフォーク&ライブス テージ〜クリスマス特集〜

日時 12月24日(日)午後1時  
30分

定員 事前申込80人

参加費 500円

### ■「アカデミー教室」受講生募 集中!

入会金無料!受講料3か月  
分前納制(美文字講座を除く)

無料体験受付中。要事前予  
約(1人1回。見学のみの講座  
もあり)

### ▼着付け教室

体験日時 12月13日(水)、27日  
(水)午後6時30分～8時30分

持物 浴衣または小紋、腰ひも  
3本、だて締め1本、肌襦袢、  
長襦袢、裾よけ、足袋、タオル  
3枚、筆記用具

講座日時 第2・4水曜日 午  
後6時30分～8時30分

### ▼楽しいチョークアート教室

体験日時 12月8日(金)午後1  
時30分～3時30分

材料費 300円

講座日時 月1回金曜日



初日の出(講師作品)



お雑煮(講師作品)

### ▼美文字講座

講座日時 月2回土曜日 午前  
10時～正午

受講料 2400円/1か月

(毛筆料金別・教材費別)

申込・問合 筆ペン同好会

TEL 06・6311・2223

### ■あすとホール休館日のお知 らせ

年末年始および大規模修繕  
工事に伴い、休館します。

ご用の方はメール(☑)

info@astohall.jp)でご連絡  
ください。

休館日 12月29日(金)〜令和6  
年1月17日(水)

### 弥生文化博物館のお知らせ

Tel 0725・46・2162

### ■やよいミュージアム コンサート

日時 令和6年1月7日(日)

午後2時～3時30分

席数 当日先着130席

入館料 一般310円、65歳以  
上・高大生210円

### ■子どもファーストディ

「みんないっしょに考古楽!」

銅鐸キャンドルをつくらう

日時 12月16日(土)午後2時  
～3時30分

材料費 100円

### ■年末年始の開館スケジュー ル

12月25日(月)〜令和6年1  
月4日(木)は休館です。

### 日本一の毛布のまち 「地元還元セール」

国産毛布ならではの風合い  
を確かめながら、高品質な毛  
布をお値打ち価格で手に入れ  
るチャンスです。

日時 12月7日・14日・21日(各  
木曜日)午前10時～午後2時

場所

泉大津中央商店街 風街

問合 泉大津中央商店街 あた  
らしや

Tel 0725・32・0234

### 第14回

### 新春を寿ぐ和の宴

邦楽・邦舞家による日本舞  
踊、箏曲、地歌、民謡、詩吟など

日時 令和6年1月14日(日)

午前11時30分開演

場所 テクスピア大坂

問合 竿下

Tel 0725・21・7304

### 市民茶会

無料

日時 12月10日(日)正午～午  
後3時(なくなり次第終了)

場所 曾禰神社

問合 泉大津市茶華道連合会  
(朝日)

Tel 090・8755・5864



お知らせ

募集

学習・講座

その他

イベント

## Information

▶ 住宅用火災警報器の相談は  
泉大津市消防署へ！

泉大津市消防署予防係

☎ 0725・33・4482



▶ 広報紙が届かない世帯の人は、  
秘書広報課へご連絡いただく  
か、右の申し込み  
フォームからお申  
し込みください。

☎ 秘書広報課



## 令和6年1月の資源ごみ収集日 「混ぜればごみ、分ければ資源」

可燃ごみ 収集曜日	カン・ビン・ せとものなど	古紙類	ペットボトル・ 容器包装プラスチック
月・木コース	17日(水)、31日(水)	10日(水)、24日(水)	毎週金曜日
火・金コース	17日(水)、31日(水)	10日(水)、24日(水)	毎週木曜日
水・土コース	16日(火)、30日(火)	9日(火)、23日(火)	毎週月曜日

粗大ごみの収集(有料制)をご希望の人は、**粗大ごみ電話申込センター**へ  
電話もしくはインターネットでお申し込みください。

☎ 0800・123・5300(通話料無料)・☎ 0725・23・8522(携帯)

☎ 0800・500・5300(主に聴覚障がい者などが対象)



### ごみ減量に向けたスローガン「プロジェクト!! G-50 ジーゴジュウ」

R5年10月分

可燃ごみ量 847t  
1人あたりの一日の可燃ごみ量  
373.6g(目標354.2g)  
目標まで、あと19.4gです。

洗剤など詰め替え用品がある  
ものは、積極的に利用し、ごみ  
を削減していきましょう！



## 市で行っている市民相談一覧(無料)

※市外局番 0725

休館日や相談員の都合などにより、休みの場合がありますので、  
事前にお問い合わせください。

専門相談【要予約】 予約専用電話 ☎ 0725・23・4400

場所 市役所1階市民相談室 予約方法 各種相談日の週初めの月曜日(祝日の場合は火曜日)に午前9時～電話受付

法律相談※	第2・4火曜日(12/12・26)・毎週木曜日 午後1時～5時	不動産相談	第2・4金曜日(12/8・22) 午後1時～3時
行政相談	第2月曜日(12/11) 午後1時～3時	土地家屋調査士相談	第3金曜日(12/15) 午後1時～3時
行政書士相談	偶数月第1水曜日(12/6) 午後1時～3時	人権擁護委員による 人権相談	第2・4水曜日(12/13・27) 午後1時～3時
司法書士相談	第1金曜日(12/1) 午後1時～3時	特設労働相談	第3火曜日(12/19) 午後1時～3時
税務相談	第3月曜日(12/18) 午後1時～4時		

※法律相談については、1人1つの案件につき、1回限りの利用です。

市民生活応援窓口	☎ 33・9254	月～金曜日 午前8時45分～午後5時15分	市役所1階市民生活応援窓口
消費生活相談	☎ 33・1131	月～金曜日 午後1時～4時	市役所1階消費生活センター
高齢者総合相談	☎ 21・0294	月～金曜日 午前9時～午後5時15分	高齢者保健・ 福祉支援センター(ベルセンター)
心配ごと相談	☎ 21・9871	火曜日 午後1時30分～3時30分	総合福祉センター
教育相談	☎ 31・4460	月～金曜日 午前9時～午後5時	教育支援センター 心の相談ホットライン(☎ 26・0005)
医療相談	☎ 32・5622	月～金曜日 午前9時～午後4時	市立病院
防火相談	☎ 33・4482	毎日 午前9時～午後5時	消防本部予防課(直通)
福祉なんでも相談【要予約】	☎ 21・0294	第2金曜日(12/8) 午後3時～5時 第4金曜日(12/22) 午後1時～3時	地域包括支援センター
一般相談、交通事故相談、 犯罪被害者相談		月～金曜日 午前10時～午後4時30分	市役所1階市民相談室
人権相談、女性相談、労働相談 就労相談【要予約】	☎ 33・1131	月～金曜日 午前9時～午後5時	市役所4階人権くらしの相談課
カウンセラーによる 女性相談【要予約】		第1火曜日(12/5)・第3水曜日(12/20) 午後1時～4時	市役所1階市民相談室
子育て相談 (児童家庭相談、ひとり親家庭相談)	☎ 33・1131	月～金曜日 午前8時45分～午後5時15分	市役所1階子育て応援課

## 今月の納税・納付

●市・府民税(普通徴収) …… 第4期分

●国民健康保険料(普通徴収) …… 第7期分

●後期高齢者医療保険料(普通徴収) …… 12月分

●介護保険料(普通徴収) …… 12月分

# いずみおおつのキラリ★

このコーナーでは、泉大津市のキラリと輝く人財やさまざまな活動を紹介します。



## ★ 全国少年少女けん玉道選手権大会で優勝！

後藤遥果さん(旭小5年)は、4歳から親子でけん玉を始め、5歳で貝塚のチームに入りました。所属チームでは、1日5～6時間の猛練習で、けん玉の技を磨いています。全日本少年少女けん玉道選手権大会には小学2年生から地区大会に出場し、今年、初めて南関西地区代表として、全国大会に出場し、見事日本一に輝きました。

今後の目標は、「けん玉ワールドカップでも結果を残すこと」という後藤さんの活躍に今後も期待しています。



## 今月のワンポイント手話



今回の手話は「クリスマス」

今年4月に手話言語条例が制定されました。手話を身近に感じてもらうため、皆さんに毎月、簡単な手話を紹介していきます。☎ 障がい福祉課



### クリスマス

両人差し指で「X」の印を作り、左右斜め下へ引き下ろす



### プレゼント(渡す)

左手掌の上で右手の親指と人差し指をつまむようにして、両手を前へ出す  
★『お土産(渡す)』も同じ



### ありがとう

左手甲に小指側を直角に乗せた右手を上げながら、頭を下げる(大相撲で勝った力士が懸賞金をもらう時の「手刀を切る」所作)

## 元気です！ おおつつこ



子どもの笑顔を募集！



対象 市内在住の小学校入学前の子ども  
応募方法 子どもの写真と住所・名前(ふりがな)・生年月日・連絡先・保護者のひとこと(60字以内)を記入し、下記のいずれかで応募  
スマホ:二次元コードから  
メール:kouhou@city.izumiotsu.osaka.jp

郵送:〒595-8686  
秘書広報課「おおつつこ」係

☎ 秘書広報課



てらだ めい  
寺田 芽生ちゃん  
令和4年9月生

どこに行っても愛想の良い、芽生ちゃん♡いつもニコニコしている、皆のアイドル！これからも元気に育って行ってね★



おい はくと  
大井 珀杜ちゃん  
令和3年6月生

これからも元気にすくすく育ってね  
大好きだよ！







市ホームページ

# 広報いずみおおつ

## Izumiotu Town Topics まちの話題

泉大津であったさまざまなできごとやイベントを、写真とともにお届けします。



### 11月5日、津波避難ビルで津波避難訓練を開催

11月5日、松之浜町自治会や自主防災組織連絡協議会の皆さんと「津波から逃げる」訓練を開催しました。  
避難場所は、逃げ遅れた人など遠くまで避難ができない人に、少しでも安全な高い場所を確保するために指定した津波避難ビル。訓練では、車いす介助の方法を学ぶ実技や「逃げ遅れをどう防ぐか？」東日本大震災の課題から学ぶ、防災ミニ講座も実施しました。

毎月5日  
配信

## 広報紙LINEアンケートでプレゼント！



おづみん屋(市役所4階)  
☎0725・33・1131(代表)  
営業時間:午前8時45分～午後5時15分  
定休日:土・日・祝

おづみん屋  
おづみん  
日めくり  
カレンダー

抽選で  
10人！



とっても可愛いおづみんの日めくりカレンダー。市内のさまざまな場所にお出かけて撮影した羊〜。市役所4階「おづみん屋」では、他にもたくさんグッズを販売しています！みんな来てね！

### 登録から応募への手順

#### 1 LINEで登録

二次元コードを読み取るかIDを入力して友だち登録を行う。  
ID: @izumiotu-city



#### 2 応募

配信日までに広報紙を読み、毎月5日に配信されるアンケートに最後まで答えて抽選に参加！

## 防災行政無線が聞こえない！ 避難所の混雑状況を知りたい！

<p>“電話で” 「聞き逃し」を防ぐ！</p> <p><b>防災行政無線自動応答サービス</b></p> <p>みんなでやろう、くんれんを！ ☎0800・200・3890(通話料無料)</p> <p>防災行政無線の内容が聞き取れなかった場合、電話で聞き直すことができます。</p>	<p>“アプリで” 「聞き逃し」を防ぐ！</p> <p><b>コスモキャスト</b></p> <p>iOSは こちら▶</p> <p>Android はこちら▶</p> <p>防災行政無線の内容が音声と文字でスマートフォンに届くアプリです。</p>	<p>“スマホで”避難所の 混雑状況がわかる！</p> <p><b>VACAN MAPS</b></p> <p>避難所の混雑状況がわかるサイトです。</p>
--	--	--

## 市の情報

<p>泉大津市 LINE</p>	<p>泉大津市 Facebook</p>	<p>おづみんX (旧Twitter)</p>	<p>泉大津市 Instagram</p>	<p>バーチャル 市役所 手続きガイド</p>
----------------------	--------------------------	-----------------------------	---------------------------	---------------------------------

事前に知りたい手続きを調べられます!!

人の動き(令和5年11月1日現在)  
総人口/73,172人 世帯数/35,495世帯

編集/発行 泉大津市役所 秘書広報課  
〒595-8686 泉大津市東雲町9番12号  
☎0725・33・1131(代表)

