

## 一般会計 歳出の概要

歳出は、経費の経済的な性質に着目した「性質別」と行政目的に着目した「目的別」に分類できます。性質別分類では令和5年度予算総額とその概要を、目的別分類では市民1人あたりに置き換えてお伝えします。

### ■性質別内訳

#### 【義務的経費】

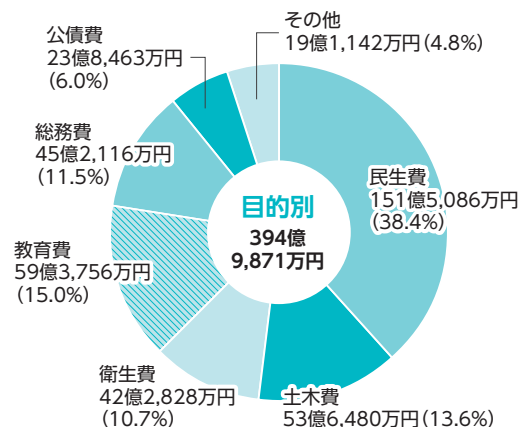
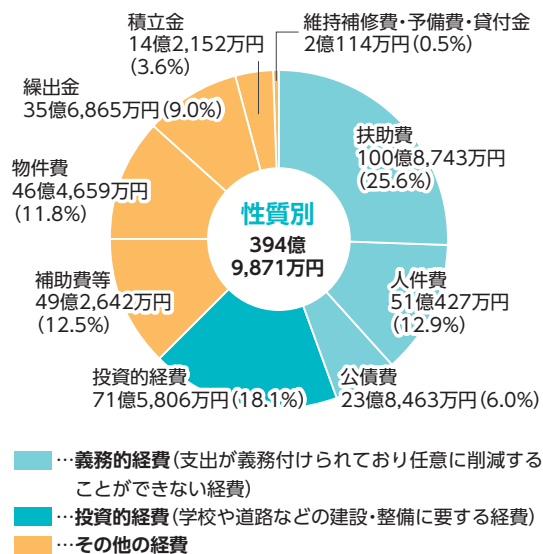
前年度と比較して2.2%増の175億7,633万円、歳出全体の44.5%としました。扶助費は、生活保護費のほか、高齢者、児童、障がい者などに対する社会保障関係費として100億8,743万円、人件費は51億427万円と見込みました。なお、市債の返済に係る公債費は23億8,463万円と見込んでいます。

#### 【投資的経費】

前年度と比較して79.2%増の71億5,806万円、歳出全体の18.1%としました。主な要因は公園や小学校の整備が増加したことによるものです。

#### 【その他の経費】

前年度と比較して13.8%増の147億6,432万円、歳出全体の37.4%としました。これは、土地取得事業特別会計への繰出金や、光熱水費などの増額を見込みました。



### ■目的別内訳

#### 市民1人あたりの歳出額(目的別経費)

市民1人あたりに置き換えると…(令和5年1月1日現在 住民登録人口7万3,262人で計算)

歳出総額 53万9,143円							
民生費	土木費	衛生費	教育費	総務費	公債費	消防費	その他
高齢者や児童の福祉	道路、河川、公園整備	ごみ処理や病気予防	学校、公民館、学習活動	窓口業務、税金徴収	借入金の返済	消防活動、防災活動	議会、商工、農林水産など
20万6,804円	7万3,228円	5万7,715円	8万1,046円	6万1,712円	3万2,549円	1万137円	1万5,952円

## 一般会計の市債と基金の残高見込み(令和5年2月現在)

市債残高	267億999万円	基金残高	72億486万円
------	-----------	------	----------

# 令和5年度 泉大津市の予算

問合 財政課

## 令和5年度当初予算の概要

### ■予算の概要

令和5年度当初予算の概要をお知らせします。

一般会計、特別会計、企業会計の全会計における総額は、819億2,691万円です。そのうち一般会計は394億9,871万円、特別会計は181億6,277万円、企業会計は242億6,544万円です。

財政用語については、  
こちらを  
ご確認ください



会計名	令和5年度(A)	令和4年度(B)	増減額(A) - (B)	増減率
一般会計	394億9,871万円	341億7,413万円	53億2,457万円	15.6%
特別会計	181億6,277万円	157億3,745万円	24億2,532万円	15.4%
企業会計	242億6,544万円	169億1,150万円	73億5,394万円	43.5%
計	819億2,691万円	668億2,308万円	151億383万円	22.6%

※表示単位未満を四捨五入している関係で計が一致しないことがあります。

## 一般会計 歳入の概要

### ■歳入の概要

市税や使用料・手数料など地方自治体の権限で収入できる財源「自主財源」と、地方交付税や国府支出金など国や府の意思決定に基づき交付される財源「依存財源」に分けることができます。

#### 【自主財源】

自主財源は、前年度と比較して21.2%増の182億3,071万円、歳入全体の46.2%と見込みました。

このうち、自主財源の柱である市税は、個人市民税・法人市民税を117億5,132万円と見込みました。

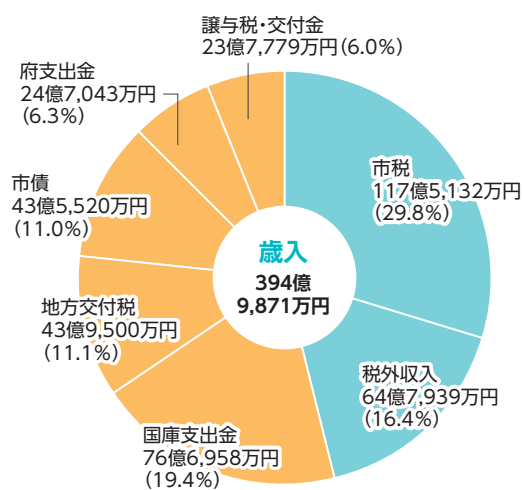
また、税外収入は、ふるさと応援寄附金など64億7,939万円と見込みました。

#### 【依存財源】

依存財源は、前年度と比較して11.2%増の212億6,800万円、歳入全体の53.8%と見込みました。

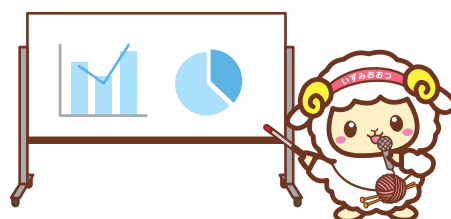
増額の主な要因は、都市構造再編集中支援事業費補助金などで国庫支出金を76億6,958万円、市債を43億5,520万円、地方交付税を43億9,500万円と見込みました。

地方消費税交付金については17億3,000万円と見込み、このうち9億6,000万円は社会保障財源交付金として、障がい福祉事業などの社会保障関連経費に充てられます。



…自主財源 (地方自治体の権限で収入できる財源)  
…依存財源 (国や府の意思決定に基づき交付される財源)  
( ) …予算に占める割合

※税外収入…諸収入、使用料及び手数料、繰越金、分担金及び負担金、財産収入、繰入金、寄附金



# あしゆび運動講座参加者50人大募集!!

足のトラブルを予防+緩和するインナー5本指ソックスをプレゼント



問合 高齢介護課

“健歩寿命を延ばす”をコンセプトに転倒を予防し、あしゆびを鍛えるあしゆび運動講座を開催します。自分の足で一生歩く足育を目指しませんか？

参加者には、足のトラブルを予防し、緩和するインナー5本指ソックスのプレゼントもあります。

募集期間 5月11日(木)～25日(木)まで

対象 65歳以上の市民で6回の運動講座と2回の足の計測に参加できる  
(令和4年度あしゆびケアモニター事業の参加者を除く)

定員 50人(参加の可否については、5月下旬から6月上旬に郵送でお知らせします)

申込・問合 インターネットまたはファクスで  
(株)ドリーム・ジーピー

TEL 06・4708・4877 FAX 06・4708・4879

インターネット  
申込はこちらから



ホームページは  
こちらから



## ●スケジュール (6回いずれも水曜日で午前9時30分～11時)

申込

5月11日  
～25日

運動講座 ※6月と10月は足の測定

6月21日・7月26日・8月23日・9月27日・10月25日

場所 テクスピア大阪

ウォーキング講座

11月22日

場所 シーパspark(予定)

# 野菜たっぷりメニュー販売協力事業者募集

問合 健康づくり課

## 泉大津“ベジたべ”キャンペーン！市内で手軽に野菜を摂取！

府の野菜摂取量は全国平均と比べて低く、野菜摂取目標量(350g)より100gも少ない結果となっています。野菜摂取不足は、生活習慣病のリスクが高まるほか「未病」との関連も深く、便秘や肌荒れ、イライラなどさまざまな不調につながります。市では手軽に野菜摂取量が増やせる環境づくりの推進として、市内で「野菜たっぷりメニュー」の販売に協力いただける事業者を募集します。



### ①野菜たっぷりメニューの 販売事業者募集について

募集要領	
対象	食品衛生法に基づく営業許可を受けた事業者 (飲食店や弁当店、総菜店、仕出店など)
メニュー 1食あたりの野菜量	120g以上 (きのこ・海藻を含み、いも類は含まない)
販売場所	市内
提供形態	店内飲食またはお弁当(テイクアウトなど)
販売期間	期間限定や限定曜日のみの販売も可
価格	事業者が設定
申込方法	健康づくり課へ電話(0725・33・1131)
メニューの登録	和泉保健所に「プレV.O.Sメニュー(野菜たっぷり)」への登録申請を行います(市がサポートします)。

### ②野菜たっぷりメニューの 販売周知について

- 野菜たっぷりメニューの提供店舗やメニューは、市ホームページやちらしなどで周知します。
- 販売開始から令和5年12月までは、野菜たっぷりメニュー購入者に「アスマイル」市民限定ポイントの付与を行います。加えて府民ポイントも付与されることから、アスマイルアプリ内イベントページで、店舗の周知を行います。

※詳しい内容やメニューの相談など、お気軽にお問い合わせください。

市ホームページは  
こちら

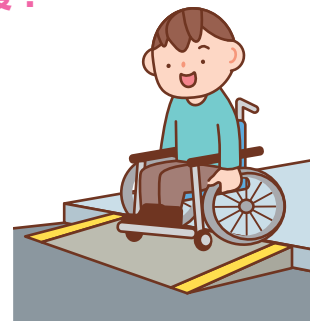


# 「暮らしやすい地域づくり推進事業」を始めます！

問合 障がい福祉課

**障がいのある人もない人も、高齢者も、ベビーカーを利用している人も  
すべての人が使いやすい施設・お店に～市内店舗などを応援！**

市では「暮らしやすい地域づくり推進事業」として、飲食、物販、医療などの事業所や店舗などが、障がいのある人が利用しやすい合理的配慮を行うことができるように、コミュニケーションツールの作成、移動や会話に使う物品の購入、バリアフリー化に伴う工事費などの助成を行います。

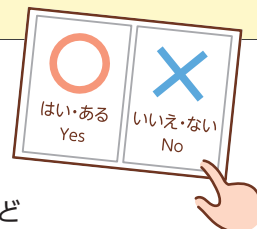


## 対象

市内の、飲食、物販、医療など、不特定多数の人が利用する事業を行う店舗や事業所

〈補助の対象〉 上限額まで全額助成

対象経費	助成限度額	概要
<b>コミュニケーションツール 作成費</b> 	5万円	(例) 点字メニューや会話ボードの作成 など
<b>物品購入費</b> 	10万円	(例) ・筆談ボードや音声拡張器の購入 ・折りたたみ式スロープ、車いす昇降機の購入 ・視覚障がい者誘導シート、高さ可動式テーブルの購入 など
<b>工事施工費</b> 	20万円	(例) ・階段・便器などの手すりの設置 ・視覚障がい者用リーディングラインの取り付け ・段差の解消 ・多機能トイレ、オストメイト対応器具等の設置 など



※物品購入費および工事施工費の一部について、「高齢者、障害者などの移動等の円滑化の促進に関する法律」においてバリアフリー化基準への適合が義務付けられている建築物は対象外。

## 手続きの流れ

障がい福祉課に事前相談・申請のうえ、交付決定を受けてから作成・購入・工事を行ってください。申請の前に、購入・工事を行った場合は助成対象になりません。





## 浜街道まつり ～町家を巡り、昔に遊び…浜街道を楽しもう～

問合 都市づくり政策課

### ■浜街道まつり 5月28日(日)

時間 午前10時～午後4時

場所 浜街道周辺地域(新川中橋付近 神明町・本町・東港町)

催物 街角ギャラリー、ミュージックストリート、こどもあそび、わがまち一番ショップ、街角手作りショップ、落語、狂言

### ■前夜祭(狂言教室発表会) 5月27日(土)

時間 午後6時30分開演(午後6時開場)

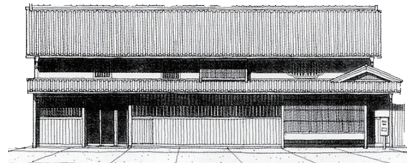
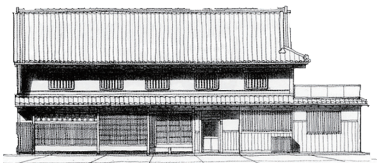
場所 のこぎりホール(東港町7)

定員 先着70人



#### ●300年前の町並みが残る毛布発祥の地「浜街道」

毛布発祥の地として、継承されている本格的なかわら屋根の工場群(通称のこぎり屋根等)を含めた町並みは、住工が混在する一種独特な歴史的景観を醸し出す町並みとなっています。



## 5月3日は憲法記念日

### 憲法で保障されている人権について考えよう

問合 人権くらしの相談課

毎年5月3日の憲法記念日を含む5月1日～7日は「憲法週間」です。基本的人権の尊重を定めた日本国憲法に対する理解を深めるため、本市も関連事業を行います。

#### ■人権ポスター展

憲法や人権に関するポスターなどを掲示。

期間 4月28日(金)～5月9日(火)(市役所開庁時、最終日は午後4時まで) 場所 市役所1階ロビー

#### ■人権擁護委員による「特設人権相談」(事前予約制)

人権問題は、ひとりで悩まずご相談ください。相談は無料で、秘密は厳守されます。

法務大臣の委嘱を受けた人権擁護委員が、皆さんの悩みの相談に応じています。

##### 〈人権擁護委員〉

濱田 秋一(助松町)、守安 博美(二田町)、竹若 富三郎(松之浜町)、村岡 法代(菅原町)、千百松 良子(田中町)、櫻澤 宏尚(豊中町) ※敬称略

相談日時 第2・4水曜日 午後1時～3時 場所 市民相談室(市役所1階)

予約方法 相談日の週初めの月曜日(祝日の場合は火曜日)の午前9時から電話予約

TEL 0725・23・4400(予約専用電話)

#### ■特設人権相談の時間拡大

6月1日(木)は「人権擁護委員の日」です。これにちなみ、6月14日(水)は通常の特設人権相談の時間を拡大して行います。

日時 6月14日(水) 午前10時～正午、午後1時～5時 場所 市民相談室(市役所1階)

#### ■人権相談は毎日開設

市の人権相談担当者が応じる人権相談は、市役所開庁時、随時受け付けています。

日時 月～金曜日 午前9時～午後5時 場所 人権くらしの相談課



## 木村 英輝氏による壁画を制作します！

問合 地域経済課

本市出身の画家・木村英輝氏が繊維をはじめとする地元産業振興の拠点であるテクスピア大阪に壁画を制作します。市内の中学生も参加の予定です。制作現場を公開しますので、ぜひ大作が完成するまでの様子をご覧ください。

**制作期間** 5月8日(月)から約1か月間

**場所** テクスピア大阪1階エントランス大ホール入り口壁面上部

**壁画お披露目式** 6月3日(土)午後2時～



〈木村英輝氏プロフィール〉1942年、泉大津市生まれ。京都市立美術大学図案科卒業後、同大講師。1984年より国際伝統工芸博、世界歴史都市博、建都1200年記念広場などをプロデュース。



## 市税の納付方法が拡充されました

問合 税務課

市税(市・府民税(普通徴収)、固定資産税・都市計画税、軽自動車税(種別割))の新たな納付方法として、「地方税お支払サイト」を利用し、さまざまな方法で納付できるようになりました。

**対象税目** 市・府民税(普通徴収)、固定資産税・都市計画税、軽自動車税(種別割)

### ■eL-QR(QRコード)を活用した納税がはじまります

eLマークおよびeL-QR(QRコード)が印字されている納付書で、「地方税お支払サイト」を利用したクレジット納付(手数料要)やスマートフォン決済アプリなどでの納付、全国の対応金融機関窓口での納付ができるようになりました。



#### ●「地方税お支払サイト」を利用した納付

eL-QR(QRコード)の読み取りや納付書に記載されたeL番号の入力で、クレジット納付(手数料要)やペイジー納付などが「地方税お支払サイト」から利用できるようになりました。

#### ●スマートフォン決済アプリでの納付

eL-QR(QRコード)を読み取り納付ができるようになりました。対応する決済アプリは、「地方税お支払サイト」をご参照ください。

地方税お支払サイト  
はこちら



#### ●全国の対象金融機関でeL-QR(QRコード)を利用した納付

納付書裏面に記載された金融機関以外の全国のeL-QR(QRコード)対応金融機関でも納付が可能となりました。

注意

- ・スマートフォン決済アプリなどで納付した場合、領収証書が発行されません。
- ・クレジット納付などの手数料については、「地方税お支払サイト」をご参照ください。

対応する金融機関は  
こちら



### ■今までの納付方法も引き続きご利用いただけます

#### ●コンビニ納付

コンビニエンスストアで営業時間内であれば納付できます。

#### ●スマートフォン決済アプリ納付

決済アプリをインストールして利用登録したスマートフォンで、納付書のバーコードを読み取り、納付ができます。

▷利用できる決済アプリ: PayPay請求書払い、LINEPay請求書支払い、楽天銀行コンビニ支払サービス、au Pay、銀行Pay、PayB

※「QRコード」は(株)デンソーウェーブの登録商標です。



- ・納付手数料は不要です。
- ・1枚で30万円を超える納付書や納付期限を過ぎた納付書は利用できません。
- ・スマートフォン決済アプリなどで納付した場合、領収証書が発行されません。
- ・クレジット納付について従来の「泉大津市納付サイト」から「地方税お支払サイト」に変更となりました。



## 新型コロナワクチン接種について

新型コロナワクチン接種について、3月8日に関係法令等が改正され、追加接種可能なすべての年齢の人を対象に、9月から12月（秋接種）に1回接種を行い、65歳以上の高齢者や重症化リスクが高い人などは、5月から8月（春接種）に前倒しで1回接種を行うことになりました。詳しくは市ホームページをご覧ください。

接種スケジュール  
(市ホームページ)



## 追加接種スケジュール

年齢	接種対象範囲	春接種:5月8日～8月	秋接種:9月～12月
		初回接種(1・2回目)を完了した人	初回接種(1・2回目)を完了した人
12歳以上	65歳以上	対象	対象
	基礎疾患あり		
	医療従事者など*		
	上記以外*(65歳未満)	対象外	
5～11歳	基礎疾患あり	対象	
	上記以外*	対象外	

\* 接種勧奨および努力義務の規定が外れます。

● 初回接種(※)は引き続き令和6年3月31日まで接種が可能。

※ 初回接種とは、生後6か月～4歳は1・2・3回目接種、5歳以上は1・2回目接種

使用ワクチン 春接種:オミクロン株対応型2価ワクチン 秋接種:現在、国で検討中

接種費用 無料

接種券の発送 65歳以上の人には、5月上旬から最後に接種を受けた時期に応じて、接種券を発送します。すでに接種券を持っている人には発送しません。なお、基礎疾患がある人や医療従事者などで接種を希望する人は申請が必要です。

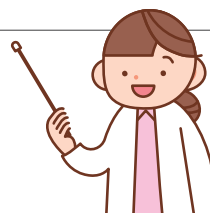
問合 泉大津市新型コロナワクチンコールセンター

☎ 0120・920・705 (平日午前9時～午後5時)

接種場所 個別医療機関

(保健センターで接種は行いません)

予約方法 個別医療機関に予約してください。



ウェブ申請は  
こちら



市内接種場所は  
こちら



## ワクチン接種を希望される人へ

現在の新型コロナウイルスの特徴、使用されているワクチンの種類、接種回数によって有効性や持続期間などに違いが生じていることがわかってきています。

接種を希望する人は、予防接種による期待されるといわれるメリットと現在わかってきた副反応などのデメリットを十分理解したうえで、慎重に判断してください。

(3月10日厚生科学審議会資料から)

医療機関からのワクチン副反応疑い報告件数は、3万5,873件(うち重篤および死亡報告数は9,844件)、乳幼児は3件(うち重篤報告数は2件)、小児は141件(うち重篤および死亡報告数は42件)でした。詳しくは二次元コードからご確認ください。

ワクチンの  
安全性と副反応  
(市ホームページ)



## 〈自宅療養者食料支援事業の終了のお知らせ〉

市では、新型コロナウイルス感染症と診断され、自宅療養をしている人へ食料物資の支援を行ってきましたが、5月8日から感染法上の5類感染症に位置づけられることに伴い、自宅療養者食料支援事業を5月2日で終了します。



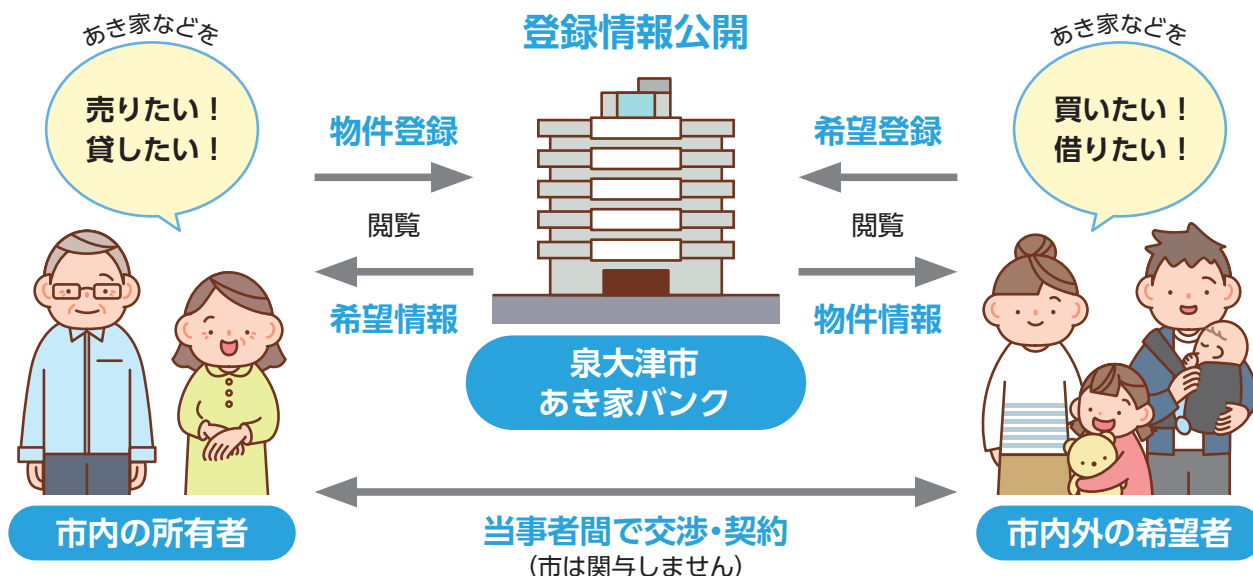
## 泉大津市あき家バンクに登録しませんか

問合 建築住宅課

本市のあき家バンク制度は、売却・賃貸を希望されている市内物件所有者と取得・利用の希望者とのマッチングを促進しています。物件の所有者、買いたい・借りたい人は、建築住宅課へ申請してください。

※マッチング後の取引に係る交渉・各種手続きなどは、当事者間の責任で行っていただきます。

詳しくは  
こちら



## 木造住宅耐震化促進に係る補助金のお知らせ

問合 建築住宅課

木造住宅の耐震化を促進するため、昭和56年5月31日以前に市内に建築され、現に居住されている木造住宅について、耐震に係る診断・設計・改修費用の補助をしています。

### 【耐震診断補助】

診断費用に11分の10を乗じ、千円未満を切り捨てた額(上限5万円)

### 【耐震設計補助】

設計費用に10分の7を乗じ、千円未満を切り捨てた額(上限10万円)

### 【耐震改修補助】

改修費用の内、40万円が限度(世帯の所得により上限60万円)

※補助制度には条件などがあります。必ず、工事を行う前にご相談ください。



## 広報いずみおおつの有料広告掲載を利用してみませんか

「会社のPR広告をしたい!」「お店に来てほしい!」そんなときは「広報いずみおおつ」の有料広告が便利です!

メリット

- 自治会に加入している世帯に配布!
- 駅・公共施設・スーパーマーケットなど、人目につきやすい場所に設置!

サイズ	1回あたりの掲載料(税込)
縦49mm×横176mm	66,000円
縦49mm×横88mm	33,000円

※継続割引もあります。

発行部数は、31,000部(毎月1日発行)

問合 秘書広報課 ☎0725・33・1131



## 3学期のときめき給食を紹介

問合 教育政策課

体により良い食材を使用し、心がわくわくときめく特別な給食の日、3学期の献立をテーマとともに紹介。

### 1月12日(木)「お正月料理」

元旦にその年の最初に汲んだ水で年神様へのお供え物を煮て食べたのが始まりとされている雑煮。「黒豆」は「まめに元気に働けるように」と無病息災を願ったもの、「ぶり」は出世魚であることから立身出世を願ったものなど、それぞれに意味や願いが込められています。

小学校 ごはん・ぶりの照り焼き・黒豆・雑煮(写真①)

中学校 赤飯・ぶりの照り焼き・黒豆・雑煮・煮しめ(写真②)



### 1月26日(木)「腸内フローラ」

腸内に多数存在する菌が、花畑のように広がっている様子を「腸内フローラ」といいます。人の免疫は約70%が腸内で作られており、腸内フローラのバランスを良くしておく、免疫力がアップします。バランスを整えるためには、「発酵食品」と「食物繊維」を多く含んだ食べものを一緒に食べると効果的です。発酵食品から摂取した菌は数日間だけ活動するため、毎日の食事に取り入れて、継続的に食べることをおすすめします。

小学校 ごはん・テンペの天ぷら・キムタク炒め・腸活お助け汁(写真③)

中学校 発芽玄米入りごはん・鶏肉の黒酢あん・キムタク炒め・腸活お助け汁・ヨーグルト(写真④)



### 2月9日(木)「冬野菜」

旬をむかえる野菜は、栄養価が高く、その季節に必要な栄養素をたっぷり含んでいます。冬野菜を食べると、血行がよくなり、体を温めてくれ、さらに免疫力も高めてくれるので風邪を予防する効果が期待できます。また、冬野菜は寒さで凍らないように、糖をためこむので、甘い野菜が多いです。

小学校 ごはん・冬のあったか根菜鍋・めひかりの唐揚げ・つくねとれんこんの生姜あんかけ(写真⑤)

中学校 発芽玄米入りごはん・冬のあったか根菜鍋・めひかりの唐揚げ・つくねとれんこんの生姜あんかけ・いちごヨーグルト(写真⑥)



### 3月9日(木)「雑穀」

雑穀は、ビタミン・ミネラル・食物繊維・そして抗酸化作用に優れたポリフェノールが豊富に含まれているのが特徴です。

小学校 ごはん・春野菜と雑穀のみそ汁・アスパラガスとツナの炒め煮・地鶏のねぎま焼き(写真⑦)

中学校 発芽玄米入りごはん・春野菜と雑穀のみそ汁・地鶏のねぎま焼き・春キャベツの炒め煮・ヨーグルト(写真⑧)



過去の「ときめき給食」の献立や写真、ときめき給食について学ぶことができる「ときめきポイント」を掲載していますので、二次元コードからぜひご覧ください。

