

広報

# いづみおおつ

4

No.755



春が来た！

お花見に  
行こう羊！

@板原公園

## 今月のPick up! /

- 2 「いづみおおつ若者会議」委員募集！！
- 3-5 令和5年度 施政方針
- 8-9 泉大津市オリジナル！  
お米を使った各種事業をスタート！！

- 6 マイナポイント申込支援窓口が職員会館1階へ移動
- 10 未病(みびょう) 予防で健康づくり
- 11 アスマイルでおトクに健康に
- 12 地域環境基金活用事業紹介
- 13 「がんばる」団体の事業に補助金交付／市民レポーター募集
- 14-15 南・北公民館 講座・クラブの入会募集

## #おづみんを探そう！

紙面のどこかに「ランドセルおづみん」が隠れているよ！

ヒントは35ページを見てね！



# 長期インターンシップ

## 「いずみおおつ若者会議」委員募集!!

ひと味違うインターンシップを  
経験してみませんか？

‘本物のまちづくりをあなたの手で’

「自分自身を成長させたい!」「まちづくりに挑戦したい!」  
「地域に貢献したい!」と考えている学生の皆さんを対象とし、**いずみおおつ若者会議(長期インターンシップ)**を実施します。

約9か月間にわたり、本物のまちづくりに携わることは、  
短期の職業体験では得られない特別な経験です。



### 【インターンシップ活動から得られる経験】

- ・学生たちのアイデアで企画から運営まで携わることができる
- ・他大学の友人ができるなど、学生同士のネットワークがつくれる
- ・市の事業に携わることで行政の仕組みや市役所の仕事分かる

### 【活動例】

- 若者の市政参画推進  
選挙投票率の向上、未来の泉大津市について考える企画
- 市のプロモーション活動  
市の魅力発信のための現地調査や街頭インタビュー、イベントの企画
- 新たな市民協働を目指したまちづくり  
市民公益活動団体への若者の参加を促進 など

### 実施時期・期間

6月頃から令和6年3月まで

※学生同士で活動日を設定(不定期)

### 対象

4月1日現在、大学(大学院、短期大学を含む)、  
高等専門学校および専門学校に在学し(市内外  
在住は問わず)、以下の要件に当てはまる人

- 将来、地域のために働きたい、貢献したいという志を持っている
- 学生の間に特別な経験をしたい
- 活動を通して自分自身を成長させたい

### 定員

15~20人程度

### 申込

申込書を市ホームページからダウンロード。  
4月17日(月)~5月22日(月)(必着)に以下の  
いずれかで申し込み。

- 電子申請 市ホームページから
- 持参 人事課まで
- 郵送 〒595-8686 人事課

### 市長メッセージ

南出 賢一 市長

いずみおおつ若者会議では、学生の皆さんがまちづくりに興味を持ち、考え、積極的に意見を出し、自ら行動することで、市政に反映する機会を創出するだけでなく、この活動を通じて成長し、将来さらに高いステージで活躍できる人材となるような機会をつくります。

いずみおおつ若者会議が発足して4年。学生たちの活動は年々レベルアップしています。活動を通じて、自分自身やまちの将来と真剣に向き合い、これからの生き方や志を育んでもらいたいと考えています。

皆さんの挑戦をお待ちしています!

※市ホームページに動画メッセージを掲載

### 参加者の感想

学生のアイデアで企画から運営まで携わることができ、意見交換をすることで、新しい視点から物事を見て深く考える力が身につきました。

学生委員が同じ目標に向かって、一緒に活動を頑張る、就職活動でも支え合える仲間に出会うことができました。



市ホームページはこちら



SNSでも情報発信中!

Twitter

@izumiotsuWkaigi

Instagram

@izumiotsu\_wakamonokaigi





令和5年度

# 施政方針 (要約)

## 【暮らしの中に一つでも 多くの笑顔が生まれるまちづくりを】

泉大津市長 南出 賢一



南出市長は、令和5年第1回市議会定例会で、市政運営にかかる施政方針を述べました。

全文は、市ホームページに掲載しています。

※次ページでは、令和5年度の主要事業を紹介します。

施政方針全文は  
こちら



令和4年度は、「つむぐ ひろがる #おづの未来」をキャッチフレーズに、「だんじりパレード」や泉大津フェニックスで開催した「市民にぎわいフェスティバル」など、さまざまな市制施行80周年記念事業を官民連携・市民参加型で企画・実施し、まち全体が一体となり、大いに盛り上がった1年となりました。

まさにコロナ禍でのさまざまな困難を耐え抜き、乗り越え、「さあ、前へ進むぞ」という皆さんの想いが明るい声や笑顔に表れ、80周年記念の舞台で花開いたと感じています。

また、記念事業を通じて市民の皆さんもあらためて「まちへの愛着や誇り」を感じていただくことができたのではないのでしょうか。私も皆さんの団結力をあらためて実感するとともに、本市の魅力や可能性を確信し、決意を新たにしましたところ。[再始動(Re:START)]の契機となった80周年を起点に、官民が力を合わせ、市民や団体の皆さんとともに、90周年、100周年の未来へとつむぎ、持続的に発展していくまちづくりを進めてまいります。

令和5年度は未来へと繋がる第一歩の年です。市民の皆さんの暮らしの中に、一つでも多く笑顔が生まれるまちづくりを職員一丸となって取り組んでまいります。

市制施行80周年により、市内にもにぎわいを取り戻しつつある一方で、長期化する新型コロナウイルス感染症の影響や、ロシアのウクライナ侵攻によるエネルギー価格や物価高騰が市民生活や地域経済に大きな影響を与えています。

また、気候変動による自然災害の激甚多発化や国際情勢の変化による食料や金融、物流をはじめとした地政学上の問題など、何が起るかわからない、何が起きてもおかしくない世の中であり、このような中においても市民の皆さんの命と暮らしを守り続けることが我々、地方自治体の最大の使命であります。そのためにも、社会情勢の変化や流れを正しく予測し、的確に判断し、迅速かつ柔軟に対応する強靱な組織であるとともに、既存の枠組みにとらわれないチャ

レンジングな思考で課題解決に取り組む必要があります。

有事を想定した平時の仕組みの再構築や多様な選択肢を市民の皆さんに提供する考え方が非常に重要で、「安全・安心な食糧の安定的確保に関する構想」や「泉大津市健康づくり推進条例」はこれらの考え方を体現したもので、令和5年度はこれらに基づく取り組みを推進してまいります。

令和5年度は緑豊かな自然が感じられる公園「シーパスパーク」が、翌年には一体として整備している民間活用用地にレストランなどがオープンする予定です。市民相互の交流や、健康の学び、食育、スポーツの拠点として、また、アビリティタウン<sup>(※1)</sup>の形成を先導する場として、シーパスパークは本市の魅力・価値を大きく向上させる「市民の財産」になると確信しています。

また、保護者の負担なく、特殊な精米加工を施した栄養価の高い有機米を給食などで提供し、子どもたちの食育や健康な体づくりに繋げるほか、官民連携による「マタニティ応援プロジェクト」を実施するなど、より一層子どもを産み育てやすい環境を整えてまいります。

こういった状況を踏まえ令和5年度を「シティプロモーション元年」と位置づけ、本市の魅力や特色を、市内外に強力にPRすることで、シビックプライド<sup>(※2)</sup>の醸成や定住促進・交流人口創出の両面からアプローチし、「住み続けたい」、「住んでみたい」、「行ってみたい」と思っただけのまちづくりに、職員一丸となって取り組んでまいります。

結びに、令和5年度におきましても「将来に希望がもてる、元気な泉大津を作る」ため、3つの志である「憩いとふれあいのまちづくり」、「0歳から100歳の人づくり」、「地域経済を元気にする」の実現に向け全身全霊で邁進するとともに泉大津市を前に進めていくために全力を尽くす所存です。

※1 身体および認知機能や能力などを「アビリティ」と捉え、市民一人ひとりがそれらを伸ばせる都市ブランド

※2 まちに対する市民の誇り

## ◆「市立病院について」

コロナ禍以前から経営的な苦境にある市立病院では、地理的に近接し、かつ機能的にも類似・重複する府中病院との機能統合、再編・ネットワーク化により、今後の人口動態予測に基づく将来の医療需要の変化を見据えた持続可能な医療提供体制の構築と病院事業会計の健全化に向けた抜本的な収支構造の転換の両立を図るべく、すでに準備を進めています。

令和5年度は、「泉大津急性期メディカルセンター」の建設事業と並行して、「市立周産期小児医療センター」となる現病院の改修工事に着手し、同センターを中心とする人員の再配置に向けての検討を進めます。また、総務省から示された「持続可能な地域医療提供体制を確保するための公立病院経営強化ガイドライン」を踏まえた「公立病院経営強化プラン」を策定します。

## 4

### 安全で心やすらぐまちづくり

#### ◆女性・若者など多様な視点で防災力を強化

防災への若者参画や多様性に配慮した対策を強化します。また、「躊躇(ちゅうちよ)せず避難する、その選択肢を増やす」ため、洪水浸水想定区域に居住する妊産婦向けにホテル避難制度を継続します。



#### ◆安心して暮らせるまちづくりに向けての取り組み

犯罪被害者やその遺族の生活再建に伴う経済的・精神的負担を軽減するため、市独自の見舞金を支給します。

犯罪被害者等支援シンボルマーク「ギョっとちゃん」▶



## 5

### コンパクトで居心地のよいまちづくり

#### ◆市民主体の空間づくり

「アビリティタウン」の形成を先導する場として、市民会館等跡地に市街地の中でもより「みどり」を感じられるシーパsparkエリアの供用を開始し、市民が主体となった空間づくりをめざします。



#### ◆ゼロカーボンシティに向けた各種CO<sub>2</sub>の排出削減

2050年ゼロカーボンシティにむけ、市民、事業者および市が一体となり、環境保全に取り組みます。また、電力の地産地消に向け、泉北クリーンセンターの廃棄物発電余剰電力を公共施設へ導入します。

## 6

### 誇れる・選ばれる・集えるまちづくり

#### ◆新たな産業振興ビジョンの策定

本市の経済動向、地域・産業特性、市内企業の実態把握、経営課題、施策ニーズ等を把握するとともに、これまでの市の取り組みの効果を検証し、今後の方針を示す新たな産業振興ビジョンを策定します。

#### ◆港湾エリアのにぎわい創出

港湾エリアの公園や緑地を活用した都市型アウトドア空間の創出をめざし、にぎわい創出などの活性化事業を行う団体等を支援することで、市内外の交流人口の促進を図ります。

## 7

### 健全な行財政と都市経営に基づく市民サービス

#### ◆「デジタル田園都市国家構想」による個性を生かした地方創生への取り組み

オンライン申請サービスの手続き拡充や子育て情報の発信、育児日記といった機能を含んだモバイルサービスの提供など、さらなる自治体DX※の推進と市民サービスの向上を図ります。

※デジタル技術を活用して人々の生活をより良いものへ変革すること



#### ◆市内外に向けて効果的かつ積極的な シティプロモーションを展開

子育てしやすい環境の整備や小中学校・就学前施設の給食内容の充実、図書館シープラや港湾エリアのレジャー空間、シーパsparkの開設などの魅力が整うことから、令和5年度を「シティプロモーション元年」と位置付け、市内外に向けて効果的かつ積極的なシティプロモーションを展開し、シビックプライドの醸成と子育て世帯の定住促進につなげます。

## ● 令和5年度の主な事業 ●

# 「将来に希望がもてる元気な泉大津」をめざして

### 1 力を合わせて市民の笑顔があふれるまちづくり

#### ◆次期総合計画の策定

将来における市のあるべき姿と進むべき方向についての基本的な指針を示す市の最上位計画策定に向け、官民連携・市民共創により取り組みます。



#### ◆女性の社会参画推進に向けた取り組み

就職活動を行う保護者が安心して子どもを預け、就職活動に専念できる環境整備に向けて、駅前施設の一時預かり事業の利用費用を補助します。また、女性が働きやすい職場環境の整備と職員の多様で積極的なキャリアアップを後押し、一事業所としてモデルとなるような取り組みを進めるとともに、市内事業者に対して働きかけます。

### 2 学びあうひとづくり 彩りあるまちづくり

#### ◆食育を通じた健全な体づくり

小中学校および就学前施設の給食において、保護者負担を増額することなく、特殊な技術で精米した栄養価の高い有機米の提供など、給食内容のさらなる充実を図るとともに子どもの健康な体づくりを推進します。また、中学校給食の自校調理の実施をめざして設計業務を行います。



#### ◆学校とシープラ連携による読書活動の推進

子どもの読書活動が豊かになるようサポートするとともに、地域で本や学びに触れられる「まちぐるみ図書館」の整備を進め、場所や活動内容がわかるマップを作成します。また、児童生徒一人一台端末に導入した電子書籍サービスを活用し、子どもの読書活動を推進します。



### 3 誰もがすこやかにいきいきと暮らせるまちづくり

#### ◆子育て支援の充実

市独自事業として7か月児がいる全家庭を対象に、専門職による家庭訪問と育児用品などを購入できるクーポン券(5万円分)を支給し、経済的な負担軽減と子育て支援の充実を図ります。



#### ◆健康づくりに取り組みやすい環境の整備

「未病予防対策先進都市」をめざし、多様な機会を通じて健康チェックを実施するとともに、スマートフォンアプリによる運動・栄養に関する自身の健康状態を統合的に見える化できる環境を整備します。また、シーパスパーク内において、多様なメニューで健康課題が解決できるよう、新たな健康づくりの発信拠点の体制整備を進めます。

#### ◆食による妊婦の健康増進

妊婦の健康づくりを応援するため、栄養価の高い米を提供する「マタニティ応援プロジェクト」を実施し、希望者に対し、金芽米最大10kgを出産月まで毎月提供します。



#### ◆認知症予防に向けた取り組み

難聴による閉じこもりを予防し地域交流を促進するため、補聴器購入費用の一部を助成します。また、東京大学先端科学技術研究センターとの連携による認知症予防改善プログラムの開発に取り組みとともに、市民への啓発として認知症予防フォーラムを実施し、認知症予防に向けた取り組みを推進します。

# マイナポイント申込支援窓口が職員会館1階へ移動します

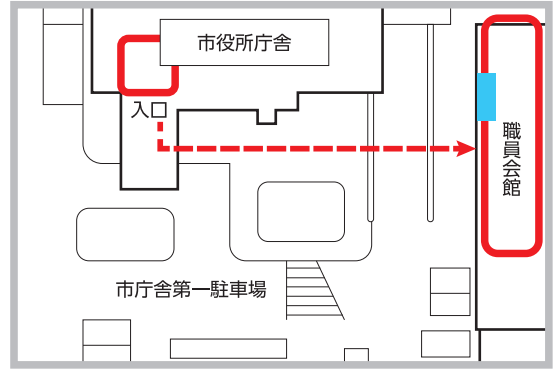
問合 政策推進課

4月3日から市役所1階入口付近に設置していたマイナポイント申込支援窓口は職員会館1階へ移動します。

**場所** 職員会館1階(市役所庁舎横)

**時間** 午前9時～午後5時(土・日曜日、祝日を除く)

**持物** 本人のマイナンバーカード、カード取得時に設定した数字4桁の暗証番号、利用するキャッシュレスサービスの情報(ID・セキュリティコード)、口座登録する場合は、通帳など本人名義の口座情報がわかるもの



## マイナポイントの申し込みは5月末まで！！

スマートフォンやパソコンで自宅から簡単に申し込むことができます(パソコンの場合は別途ICカードリーダーが必要)。マイナポイントについての詳しい内容は右の二次元コードから確認してください。

マイナポイント  
第2弾サイト



注意！マイナポイントの申し込みは「2月末までにマイナンバーカードを申請した人」が対象です。

## ■泉大津PCRステーション閉鎖のお知らせ

これまで職員会館1階で実施していた泉大津PCRステーションは令和5年3月29日(水)で閉鎖しました。

# 犯罪被害者等見舞金支給事業を始めます

問合 人権くらしの相談課

市では、犯罪行為で亡くなられた人のご遺族または入院するなど重傷病を負った人の被害直後に直面する経済的な負担を軽減するため、犯罪被害者等見舞金支給事業を開始します。

**支給対象** 警察署で被害届が受理された被害者で、本市に住民登録がある(DVなどで本市に住民登録がない場合は市内在住者)

**対象となる犯罪** 殺人、傷害、放火、強制わいせつなど

**申請期限** 犯罪被害の発生を知った日から2年以内、もしくは、犯罪による死亡・重傷病の被害が発生した日から7年以内

## 見舞金の内容

種類	支給対象者	見舞金額
遺族見舞金	犯罪行為によって亡くなった市民の配偶者・子・父母・孫・祖父母・兄弟姉妹のうち、第1順位に当たる人	30万円 ※重傷病見舞金を受給した場合は20万円
重傷病見舞金	犯罪行為によって重傷病を負った市民	10万円

# 市民相談日、一部変更のお知らせ

問合 人権くらしの相談課

市民相談実施日に、一部変更や追加があります。 ※市民相談一覧表は42ページを確認してください。

種類	相談内容	相談日	先着	相談時間
法律相談	日常生活の中で起こるさまざまな法律問題について、弁護士による相談	毎週木曜日・毎月第2、第4火曜日 午後1時～5時 <b>追加</b>	6人	40分
行政書士相談	相続・遺言などについて、行政書士による相談	偶数月第1水曜日 <b>変更</b> 午後1時～3時	6人	20分
カウンセラーによる女性相談	日常生活における不安や悩みをフェミニストカウンセラーがあなたと一緒に考えます	毎月第1火曜日・第3水曜日 <b>変更</b> 午後1時～4時	3人	50分



## 4月以降の新型コロナワクチン追加接種のスケジュール

国から「特例臨時接種」として、無料での実施を令和6年3月まで継続する方針と、今後のスケジュールが示されました。追加接種可能な5歳以上すべての人を対象に秋開始接種(9~12月にかけて1回)を行う予定です。

また、重症化リスクが高い65歳以上の高齢者や5歳以上の基礎疾患がある人などは、春開始接種(5~8月にかけて前倒しでさらに1回)を行う予定です。

使用するワクチンは、春開始接種には、オミクロン株対応2価ワクチンが基本となる予定です(秋開始接種の使用ワクチンは未定)。

また、春開始接種以降の接種については、重症化リスクが高い人以外は、接種勧奨および努力義務の規定が外れる予定です。

なお、初回接種(※)がまだの人は、従来型ワクチンとなる予定です。

接種対象など詳細が決まり次第、ホームページなどでお知らせします。

※初回接種とは、6か月~4歳の人は1~3回目接種、5歳以上の人は1・2回目接種を行うこと。



市ホームページ



## ワクチン接種を希望される人へ

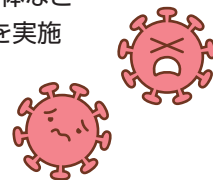
国は、令和5年度も引き続き新型コロナワクチン接種体制を継続する方針ですが、接種を希望する人は、新型コロナウイルスの特徴を確認のうえ、予防接種による期待されるといわれるメリットと、わかってきた副反応などのデメリットを十分理解したうえで、慎重に判断してください。詳しくは、二次元コードからご確認ください。

ワクチンの安全性と副反応(市ホームページ)



## 新型コロナワクチン接種後の体調不良やコロナ感染後の後遺症などの相談窓口

- **ワクチン接種後の体調不良や健康被害救済制度、市独自の健康被害支援金に関すること**  
保健センター ☎0725・33・8181
- **新型コロナ感染後の後遺症やワクチンの副反応などに関するオンライン相談**  
専門医が個別対応
- **ワクチン接種後の体調不良や長引く副反応などの相談窓口**  
市内医療機関
- **後遺症改善プログラム**  
(ふるさと納税型クラウドファンディング事業)  
医師が立ち合いのもと、ヨガや整体など自己治癒力を高めるプログラムを実施
- **府新型コロナワクチン専門相談窓口**  
接種後の副反応などに関する相談に専門の相談員が対応  
☎06・6635・2047(24時間対応)



## 新型コロナ感染およびワクチン接種後の健康状況などを把握するためのアンケート調査のお願い

所要時間 4分程度 対象者 市内在住・在勤・在学の人



ワクチン接種後の体調不良などへの支援に関する情報はこちら▼

市ホームページ



## ～「食」×「健康」の取り組みについて～

取組  
2

マタニティ応援プロジェクト ～お米で妊婦さんの健康を応援！～

問合せ 子育て応援課

妊婦の健康づくりを応援するため、東洋ライス(株)と連携し、多くの栄養素を含んだ「金芽米」を毎月最大10kgプレゼントします。

プロジェクト詳細  
(市ホームページ)



### プロジェクト①「全員」に金芽米2kgプレゼント

4月以降に子育て応援課窓口にて妊娠届を提出した人に金芽米2kgをプレゼント！

### プロジェクト②「プロジェクト参加者」へ毎月最大10kgプレゼント

金芽米を食べたことによる健康面や健康意識の変化を調べるため、妊婦健診などのデータ活用とアンケートに協力できる人に、毎月最大10kgの金芽米を自宅に届けます。

取組  
3

長寿のお祝いにお米を追加 ～いつまでも健康に！～

問合せ 高齢介護課

高齢者がいつまでも健康に過ごせるよう、80歳を迎える人への祝品にお米(金芽米)を追加します。  
※祝品は「米(金芽米(2kg))」、「杖」、「万歩計」のいずれか一つ。



【対象】 満80歳を迎え、希望する人(これまでに祝品を受け取った人は対象外)

【贈呈方法】 高齢介護課で申請(本人確認書類が必要) ※米は後日、自宅に配達。その他はその場でお渡し。

取組  
4

泉大津市立病院でも体に良いお米を！

問合せ 市立病院栄養管理科

市立病院では、4月から毎食、提供するお米にもこだわり「金芽米」を採用します。  
食を通じた最適な栄養管理を目的に、血糖や腸内環境、ビタミン強化に配慮した食事提供を行っていきます。



袋デザイン

### 各取り組みで使用する金芽米(きんめまい)の特徴は？

新しい精米技術により、玄米の栄養素を多く残したお米です。ビタミンB1や食物繊維が多く含まれ、甘味や旨みも多く、洗わずに炊ける無洗米のため、環境にもやさしいのが特徴です。

金芽米について



## 市を挙げて「食」と「健康」の取り組みを推進

### 安全・安心な食糧の安定的確保に関する構想

「平時の仕組みが有事の際にも活かすことができる」よう市独自のサプライチェーン構築をめざす食糧確保構想を令和5年3月に策定。全国の農山村地域の自治体と連携し、農山村地域の農家やJAと「顔の見える関係性」を作り、安全なお米を安定的に確保できるよう取り組んでいきます。

問合せ 政策推進課

構想の詳細はこちら▶



### 健康づくり推進条例

市民一人ひとりの健康づくりを推進するため「泉大津市健康づくり推進条例」を令和5年4月に施行。健康づくりの機運の醸成や健康づくりに取り組みやすい環境の整備に、官民連携・市民共創で取り組んでいきます。

問合せ 健康づくり課



# 泉大津市オリジナル！お米を使った各種事業をスタート！！

市では、子どもから高齢者まで「食」から市民の健康を支えるため、栄養価の高い「お米」を使って、4月から全国に先駆けた取り組みをスタートします。

取組  
1

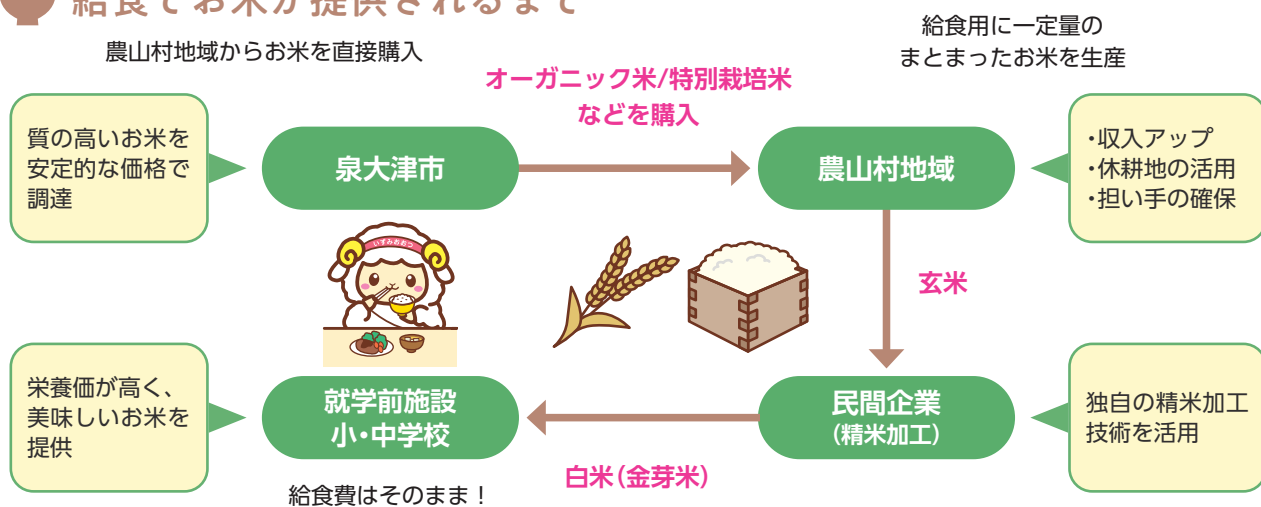
## 体に良いお米を給食に！～農山村地域×民間企業と連携～

問合 教育政策課  
こども育成課

4月から「オーガニック米」や「特別栽培米」などとして収穫されたお米を給食で提供します（就学前施設では一部、小・中学校では全量）。提供するお米は、市と連携する農山村地域から直接購入し、質の高いお米を安定的な価格で調達できるようになります。

また、独自の精米加工技術を持つ民間企業と連携し、栄養価をより多く残したままのお米を給食で提供します。

### 給食でお米が提供されるまで



### 給食で提供するお米(玄米)をご紹介します

#### 熊本県人吉・球磨産 ヒノヒカリ(有機JAS米)

日本有数の水質を誇る球磨川で育ち、農業や化学肥料に頼らない自然の力で生産された「有機JAS認証」を取得したお米です。

安全性が高く、環境負荷の小さい持続性のある農業を生産の基本とし、皆さまに食べる喜び、そして健康をお届けできればという思いで生産しています。健康第一、たくさん食べて元気に育てね。

人吉・球磨地区  
生産者の皆さん

#### 滋賀県東近江市産 みずかがみ(環境こだわり米)

近畿の米どころである滋賀県が育成したブランド品種。琵琶湖などの環境に配慮し、農業・化学肥料の使用が通常の50%以下で栽培しています。

豊富な水資源や自然豊かな環境の中で環境と調和したお米作りをしています。安心・安全で美味しい滋賀県のお米をご賞味ください。

生産者の福島さん(左)、村井さん(右)

# 未病(みびょう)予防で健康づくり！

あなたの現在の健康状態は、いかがですか？

問合せ 保健センター ☎0725・33・8181

健康づくりのスタートは、自分のからだの状態を知ることから始まります。健康状態を見える化し、それぞれにあった健康づくりに取り組みませんか。12月までに「健康チェック」した人は、アスマイルの市民限定ポイントがもらえます！



## ●健康チェックDay

あなたの健康状態や食生活を見える化します！

場所 保健センター

日程 5月からの毎月第2金曜日 午前10時～正午(最終受付は11時30分)

対象 市民 定員 先着15人(午前9時45分から整理券配布)

### 【健康チェック項目】

- ①体組成測定(6歳以上)②あしゆび力測定③血管年齢測定(18歳以上)
- ④骨の健康チェック(5歳以上)⑤ベジチェック

※指定日以外は測定できません。



あしゆび力測定

## ●おでかけ保健室

地域の集まりやイベント、社員への健康づくりなど、市内の地域や職場で利用しませんか。

対象 市内在住、在勤または在学のおおむね10人以上の団体・グループで、市内で開催される集まり

申込 以下のコースから1つだけ選んで保健センター窓口または電話

コース名	こんな人におすすめ	健康チェック内容
健康増進コース	体力の衰えを感じている	・あしゆび力測定 ・握力測定 ・肺年齢測定
からだチェックコース	メタボが気になり始めた	・体組成測定 ・血管年齢測定 ・ベジチェック
食育コース	食生活が気になる	・そしゃく力判定 ・味覚チェック(塩味) ・ベジチェック



今年のイチオシ！「ベジチェック」  
ベジチェックでは、手のひらで簡単に1日あたりの野菜摂取推定量が測定できます。

「健康チェックDay」「おでかけ保健室」の詳しい内容や、健康チェックに使用する測定器の説明などは、市ホームページから確認できます。

市ホームページは  
こちら



# さあ投票、選挙の主役はあなたです

問合せ 選挙管理委員会事務局

4月9日(日)は大阪府知事選挙および大阪府議会議員選挙、4月23日(日)は泉大津市議会議員選挙の投票日です。忘れず投票しましょう。

日時 大阪府知事選挙、大阪府議会議員選挙:4月9日(日)

泉大津市議会議員選挙:4月23日(日)

場所 市内20か所の投票所 ※開票は即日

いずれも  
午前7時～午後8時

投票所一覧は  
こちら



# アスマイルでおトクに健康に



アプリの  
登録・利用を  
お手伝いします

18歳以上の泉大津市民限定！アスマイルで楽しくおトクに健康に！  
期間は令和6年1月31日まで！

健康は、誰もが健やかにいきいきと暮らし続けるための基本です。自分の健康に関心を持ち、主体的に健康づくりに取り組むために、市では健康活動で電子マネーなどに交換できる市民限定ポイント付与を行なっています。



## ステップ1 スマホアプリをダウンロードする

二次元コードからアプリをダウンロード。  
会員登録には、メールアドレスと本人確認書類(健康保険証または運転免許証)の登録が必要。

- ※アスマイルでは、次のアプリと連動します  
(iOS:ヘルスケア / Android:Google Fit)
- ※スマートフォンを持っていない人は、専用歩数計(歩数ポイントのみ)で参加できます(歩数計購入費用の助成制度あり)。

iOS版・Android版  
ともにダウンロードは  
こちらから▼



## ステップ2 毎日の健康活動でポイントを貯める

市民ポイント:毎週・毎月の抽選に参加できます。 市民限定ポイント:電子マネーなどに交換できます。

### ●市民限定ポイントの貯め方

#### 新規登録

- 新たにアスマイルへ登録



#### 健康状態のチェック

- がん検診、  
歯科健診の受診
- 健康チェック



#### 健康づくりに取り組む

- 健康づくりイベントに参加
- 毎日の目標歩数の達成
- 市の指定する健康ボランティアに登録・参加



## ステップ3 貯めた市民限定ポイントを交換する

貯まった市民限定ポイントは、アプリ上で100ポイントからお好きな電子マネーなどに交換！  
※QUOカードは1,000ポイント単位で交換。  
※ポイントには交換期限(令和6年2月19日)があります。必ず期限前に交換してください。

- 問合せ
- ・おおさか健活マイレージアスマイル事務局 ☎06・6131・5804(平日午前9時～午後5時)
  - ・保健センター ☎0725・33・8181(平日午前8時45分～午後5時15分)
  - ・国保加入者はこちら ▶ 保険年金課 ☎0725・33・1131(平日午前8時45分～午後5時15分)

# おづみん屋の引越しについて

問合せ 秘書広報課

待ってる羊～



市では、ひざ掛け毛布やストラップなどのおづみんグッズを市役所1階の「おづみん屋」で販売していましたが、4月から4階の秘書広報課に移動します。

ひざ掛け毛布のほか、エコバッグやシャーペン、これからのシーズンにピッタリなレジャーシート、かわいいおづみんがデザインされたクリアファイルやぱっくりシールなども販売しています。

販売場所 市役所4階 秘書広報課(広報担当):全商品販売  
シープラ CO-ON(コ・オン)、阪神高速道路泉大津PA内売店(海側):一部商品販売



# 地域環境基金活用事業を紹介します

問合 環境課

可燃ごみ指定袋の手数料収益を積み立てた地域環境基金は、「ごみ減量」「環境教育」「低炭素社会」の推進に活用しています。

## ●地域環境基金の使い方について、市民の皆さんからアイデアを募集しています。

メール、ファクス、郵送、持参で受付中(様式自由)。

**提出先** ▶メール kankyousu@city.izumiotsu.osaka.jp

▶ファクス 0725・22・6040 ▶郵送 〒595-8686 ▶持参 環境課

## ●「ごみ減量」「低炭素社会」の推進に役立つ機器の設置・購入者に補助金・助成金を交付します！

対象機器	申請時期	対象者	要件		
生ごみ処理機	購入前	市民	・市内に住所を有している。 ・(自転車以外)自らが居住する住宅に設置 ・(自転車)本人または同一の世帯員が使用 ・同一の世帯員を含めて、市税などの滞納がない など		
雨水タンク					
幼児2人同乗用自転車	購入後				
太陽光発電システム					
<b>〈拡充〉</b> 高効率給湯器 (エコジョーズ、エコキュート、エコワン)					
家庭用燃料電池(エネファーム)					
<b>〈新規〉</b> 蓄電池 (電気貯めておき、停電などの際に家電に使えるようにするバッテリー)					
<b>〈新規〉</b> V2H (電気自動車に蓄えられた電力を、家庭用に有効活用する設備)					
<b>〈新規〉</b> 省エネ家電(冷蔵庫・エアコン)	購入前			事業者	・不特定多数の人が訪れる商業施設などの駐車場に設置(従業員専用など、特定の人しか利用できない駐車場は対象外) ・市税などの滞納がない など
<b>〈拡充〉</b> EV用充電スタンド					

※補助金については、対象機器ごとに申請期間、対象経費、補助限度額、補助予定件数などの要件が異なります。詳しくは、ホームページでご確認ください。

市ホームページは  
こちら



## ●令和5年度は以下の事業にも取り組みます

- ・有価物集団回収助成事業
- ・ゼロカーボンシティ推進事業
- ・小型家電リサイクル推進事業
- ・食品ロス削減推進事業
- ・4R推進事業
- ・不法投棄防止啓発事業
- ・環境教育図書等拡充事業
- ・環境教育推進事業
- ・緑のカーテン推進事業
- ・環境体験学習推進事業
- ・次世代のための環境学習推進事業
- ・仲よし学級運営事業
- ・緑化推進記念樹等助成事業 など

# 広報いずみおおつの**有料広告掲載**を利用してみませんか

「会社のPR広告をしたい!」「お店に来てほしい!」そんなときは「広報いずみおおつ」の有料広告が便利です!



- 自治会に加入している世帯に配布!
- 駅・公共施設・スーパーマーケットなど、人目につきやすい場所に設置!

サイズ	1回あたりの掲載料(税込)
縦49mm×横176mm	66,000円
縦49mm×横88mm	33,000円

※継続割引もあります。

発行部数は、31,000部(毎月1日発行)

問合 秘書広報課 ☎0725・33・1131

# 市内の「がんばる」団体の事業に補助金を交付します

問合 市民協働推進課

## ■助成制度の概要

この補助金は令和5年度に行う「事業」が対象です。団体の運営や活動全般を補助するものではありません。申請にあたり、設立年数や対象団体、事業内容など要件がありますので、詳細は市民協働推進課までお問い合わせください。



種類	自立促進事業補助金	公益活動活性化事業補助金	人材育成事業補助金
申請期間	4月4日(火)～5月19日(金)	4月4日(火)～7月14日(金)	
目的	立ち上げ期における市民公益活動の自立を図る	市民公益活動の活性化、団体の自立強化、市民理解の増進を図る	市民の地域づくりに関する知識および技能の習得、人脈の構築などを図る
対象事業	具体的な市民公益活動事業	①市民公益活動団体の自立の強化事業 ②継続的な市民公益活動の推進事業 ③市民公益活動団体が取り組む活動に対する市民理解の推進事業 ④地域コミュニティの活性化事業	①啓発事業 ②専門家招へい事業 ③調査研究事業 ④能力開発事業
	※いずれかに該当し、かつ補助団体が新たに行う事業が対象		
審査方法	6月中旬実施予定の公開プレゼンテーションで、審査委員会が評価	書類審査	

申込・問合 申請書(市民協働推進課で配布。市ホームページからダウンロードも可)を市民協働推進課へ持参(郵送不可)。

# 市民レポーターを募集します

問合 秘書広報課

市内で行われるイベントへの取材、記事の作成や写真撮影に参加できる市民レポーターを募集します。

「泉大津市の魅力を写真で発信したい」「自分が撮った写真を形に残したい」「写真好きな人といろいろな話がしたい」と思った人。ぜひ参加してください。

**活動内容** 市内イベントを取材し、広報紙、市ホームページや市公式SNSに掲載する記事の作成と写真撮影

**対象** 4月1日現在、市内在住・在勤・在学でカメラ(デジタルカメラ・スマートフォンを含む)を持っている18歳以上

**定員** 先着10人 **募集期間** 4月14日(金)まで **謝礼** 年額1万円を上限に取材回数に応じて変動

**申込** 申込書を市ホームページからダウンロードまたは窓口で配布。

郵送・メールのいずれかで提出。

▶ **郵送** 〒595-8686 秘書広報課(広報担当)

▶ **メール** kouhou@city.izumiotsu.osaka.jp

市ホームページは  
こちら



A



B



C



D



E



F



G



H

市民レポーター A:nom B:ゆっピョン C:羽田野 D:山本 E:小山 F:杉本 G:千種 H:高橋

## ■南・北公民館クラブ入会者募集

各クラブは、代表者を中心に自主運営を行っており、定員になるまで随時募集しています。詳しくは、各公民館へお問い合わせください。



### 南公民館

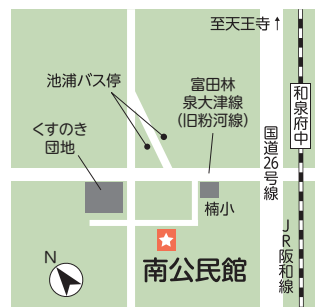
楠町西1-7

☎0725・33・1764 ☎0725・33・1300

**開館時間** 午前9時～午後9時 ※日曜日は午後5時まで

**休館日** 月曜・祝日・年末年始 ※月曜日が祝日の場合は、その翌日の火曜日も休館

南公民館では、「東洋医学」「やさしいピラティス」「夏休み！わくわく教室」など各年代が楽しく学習できる講座があります。充実した日々を送るため、クラブや講座に参加してみませんか。



### 〈南公民館クラブ一覧〉

区分	クラブ名	曜日	開始時間
文化	楽しい英会話(初級英会話)	火(月3回)	午後7時
	LILYCLASS(初級日常英会話)	金(月4回)	午後2時
	你好チャイナ(中国語会話)	第1・3水	午後7時
	楽しいパソコンクラブ	第1・3木	午前10時
	わかばパソコンクラブ	第1・3金	午前10時
	短歌クラブ「昴」	第3木	午後1時30分
書画・写真	書志会(書道)	第1・2・4木	午前9時30分
	水墨同好会(水墨画)	第2・4金	午前9時30分
	写真クラブ	第3火	午後7時
	ポナンザ(洋画)	第2・4火	午後1時30分
	南水彩(水彩画)	第2金	午後1時30分
	絵手紙クラブ	第1・3火	午前10時
料理	さくら(料理)	第1水	午前9時30分
服飾	友禅(和裁)	第1・2・3木	午前9時30分
	西陣(和裁)	第1・3火	午前9時30分
	よそおい会(着付)	水(月4回)	午前9時30分
	着付ききょうの会	第1・3水	午後1時30分
	すこやか体操	火	午前10時
体操・踊り	ヨーガクラブ	木	午前9時30分
	ヨーガⅡ	水	午後1時
	ヨーガⅢ	第1・2・4土	午後1時15分
	健康体操クラブ	木	午後1時30分
	ハワイアン・フラ	第2・4金	午前10時

区分	クラブ名	曜日	開始時間
体操・踊り	五月会(民踊)	金	午後1時
	民踊の会奄美	木(月3～4回)	午前9時
	少林寺拳法(満5歳以上)	水・土	午後6時30分
	健康太極拳	第1・3・4土	午後1時30分
	子どもバレエ(満3歳以上)	金(月4回)	午後4時
	モンキーキッズ(子ども体操) (年中～小学2年生)	火(月4回)	午後3時15分
音楽	モンキーⅡ(子ども体操) (小学3～6年生)	木	午後6時
	唄うフレンド(カラオケ)	火(月3回)	午後1時30分
	演歌ファミリー(カラオケ)	第1・2・3木	午後1時30分
	カラオケ「シクラメン」	土(月4回)	午前10時
	カラオケ「コスモス」	第2・4火	午前10時
	民謡白龍会	第2・3・4日	午後1時
	大正琴「夢」クラブ	第1・3木	午後1時
	カナリア(オカリナ)	木	午後6時
	愛唱歌クラブ「カトレア」	第1・3・5金	午前10時
	泉大津ハーモニカクラブ	第1・3金	午後1時30分
手芸	箏曲「雅会」	木(月4回)	午前9時
	アロハウクレレ	第2・4金	午後1時30分
	すみれ(手芸)	第2・4金	午後1時30分
	七宝焼	木	午後1時
	陶光会(陶芸)	第2・3土	午後1時
	陶楽会(陶芸)	木	午後1時

# 南・北公民館 講座・クラブの入会募集！

市内には、南公民館と北公民館があり、市民の皆さんの教養や生活・文化の向上のために活動をしています。また、誰もがいつでも学習できる場を目指して、趣味・教養講座などバラエティーに富んだ講座を開設しています(今月受け付けの講座は「情報かわら版」をご確認ください)。

公民館は、市民の皆さんの明るい憩いの場です。文化・学習活動との出会い、人と人との出会いを求めて、立ち寄ってみませんか。

## 北公民館

東助松町4-8-4

☎0725・23・0505 ☎0725・23・0566

**開館時間** 午前9時～午後9時 ※日曜日は午後5時まで

**休館日** 月曜・祝日・年末年始 ※月曜日が祝日の場合は、その翌日の火曜日も休館

北公民館では、文化・芸術・体操など、さまざまなクラブがあります。クラブでは、横のつながりを大切にしています。皆さんも、ぜひご参加ください。



### 〈北公民館クラブ一覧〉

区分	クラブ名	曜日	開始時間
文化	歴史クラブ	火(月2回)	午後1時30分
	囲碁クラブ	木・日	午後1時
	こひつじ(手話)	土	午後1時30分
	アミーゴ(マジック)	日	午前10時
	みどり会(短歌)	水(月1回)	午後1時
	俳句あおひさご	日(月1回)	午後1時
	楽しい英会話<YAK>	水(月2回)	午前10時
	子ども英会話 水	水(月3回)	午後3時20分
	子ども英会話 土	土(月3回)	午前9時
	春日詩吟	木(月4回)	午前10時
	上條吟遊会	第2・4水	午後1時30分
	子ども将棋教室	第2・4日	午後1時
	書画	硯会(書道)	火(月3回)
香友会(書道)		金(月3回)	午後2時
上条洋画		木(月3回)	午前9時30分
絵手紙		第2木	午後1時30分
有泉会(色紙絵)		第3木	午後1時30分
アザレア会(絵画)		土(月4回)	午後2時
あじさい会(絵手紙)		火(月1回)	午後1時
茶華道	雅会(茶道・裏千家)	火	午前9時
	桜会(茶道・煎茶)	第2・4火	午後1時
服飾	着付け	土(月3回)	午後2時30分

区分	クラブ名	曜日	開始時間
料理	パステリー(洋菓子)	第2金	午前9時
	パンブキン(パン・お菓子)	第3日	午前9時
手工芸	とうゆうかい 陶友会(陶芸)	火(月4回)	午後1時30分
	七宝会(七宝焼)	第2・4木	午前10時
音楽	野ばら(カラオケ)	土(月4回)	午後2時
	藤美会(日本民謡)	水(月3回)	午後1時30分
	きんせんかい 琴泉会(大正琴)	水(月3回)	午後1時
	アルハンブラ(ギター)	土(月3回)	午前10時
	たんぼぼ(歌と演奏)	木(月4回)	午後1時
	辻野家音頭愛好会(音頭)	日(月3回)	午後1時
	コーラススマイル	第1・3水	午前10時
体操・踊り	ミッキーマウス(親子体操)	第2・4金	午前10時
	アンパンマン(子ども体操)	金(月3回)	午後3時20分
	ひばり(ソフトエアロ)	木(月4回)	午前10時15分
	ひまわり(ソフトエアロ)	木(月4回)	午後1時
	いずみおどりほうぶたい 泉大津龍舞隊	火(月4回)	午後6時
	太極拳クラブ	日(月4回)	午後1時30分
	気功クラブ	日	午前10時
	球友会(卓球)	木	午後6時30分
	卓友会(卓球)	土	午後1時
	赤い靴(社交ダンス)	金	午後6時45分
エンゼル(社交ダンス)	土	午後6時	
一二美会(新舞踊)	火(月3回)	午後6時30分	

令和4年4月から、市内の小中学校がコミュニティスクールとして、どんな子どもたちに育ってほしいか学校運営協議会で話し合い、「みらい応援隊」や地域の人たちと協力して学校運営に取り組んでいます。

3月号に引き続き、各校の活動を紹介します。

## 条南小学校

紙芝居サークル「みずすまし」の皆さんが紙芝居の読み聞かせを1年生から3年生に行いました。



## 楠小学校

子どもから大人まで、誰でも集うことができる「地域の居場所づくり」として令和4年11月に図書室開放のプレオープンがありました。当日は、桃山学院大学の大学生が読み聞かせやバルーンアートを行い、大盛況でした。



## 戎小学校

緊急避難場所になっている住友ゴム工業で工場見学や防災学習を行いました。簡易テント・トイレづくりの体験やレスキュー車の説明を受けるなど災害対策について学びました。



## 誠風中学校

地域住民と生徒の交流の場として「SEIFU Café」をスタート。空き教室を活用し、地域開放スペースを設置。美術部がデザインした絵を壁一面に描き、地域からの寄贈品(机・いすなど)を活用しながら運営しています。事前に申し込みをすれば給食を食べることもできます。



## 東陽中学校

地域の人たちに、学校・中学生を知ってもらうため、保護者・地域の人たちを対象に、ALT(外国語指導助手)の先生を講師に迎え、「英会話教室」を開催しています。



## 小津中学校

社会人が講師になり、年間を通してキャリア学習を行いました。生徒はビジョンボードの作成などに取り組みました。また、地域の人たちに教員の給食時間の負担軽減と給食の試食を目的に、給食サポートを行っていただきました。



「みらい応援隊」  
募集中!

各校では、コミュニティスクール活動に参加してもらえる「みらい応援隊」を募集しています。子どもたちを学校と地域で育てていくため、ご協力をお願いします。  
詳しくは市ホームページ▶





新着図書

すこしずるいパズル

たつなみ / 著 アリス館 / 出

迷路・パズル・クロスワード・クイズ  
など、おなじみの問題と思いきや、頭の  
柔らかさや発想の転換が必要だった!?  
ヒントを参考にして、解いてスッキリ。  
ぜひ挑戦してください。



きょうりゅうバスでとしょかんへ

リウ・スー・ユエン / 文 リン・シャオパイ / 絵  
世界文化社 / 出

子どもたちを乗せて図書館に行く  
きょうりゅうくんはお話が大好き。で  
も、図書館に入ってはだめだと怒られ  
てしまいます。そんなきょうりゅうく  
んに、館長さんはある仕事を頼みます。  
本がつなぐ微笑ましい物語。



ヤングケアラー

濱島淑恵 / 監修 文溪堂 / 出

家族の「ケア」をしているのは、大人  
だけにとどまりません。最新の調査結  
果と取材をもとに、だれにとっても身  
近な問題である、ヤングケアラー(18歳  
未満で、家族のケアをしている子ども)  
について知ることができる一冊です。



好きを生きる

天真らんまんに壁を乗り越えて

牧野富太郎 / 著 興陽館 / 出

好きなことだけをして生きられたら  
どんなにいいだろうか。貧しさや困  
難を乗り越え、植物研究に没頭し「日本  
の植物学の父」と呼ばれるまでになっ  
た牧野富太郎のエッセイ。



4月イベント

イベントがいっぱい！みんなで出かけよう！

● シープラ×花王セミナー

～衣替え応援 かんたん家事講座～

大好評の花王セミナー！そろそろ気になる  
衣替えについてのお話です。

日時 4月12日(水) 午前10時30分～11時30分

場所 オープンセミナースペース 定員 20人

申込 電話または直接シープラ

● 地域の歴史・文化再発見講座

～泉大津の伝承文化・飯之山神事～

泉大津の伝承文化  
として、泉穴師神社  
で行われている飯之  
山神事についての映  
像とお話です。



日時 4月13日(木) 午後6時30分～7時30分

場所 オープンセミナースペース

● ビジネスセミナー

会社員の自己プロデュース力

～人生は一人旅みたいだ～

先の見えない時代、会社に頼れない現代に必要なのは  
“自己プロデュース力”である。すべての人を対象に、元フ  
リーターの経営コンサルタント兼大学講師がキャリア設  
計と戦略のポイントについて、実例を元にお伝えします。

日時 4月12日(水) 午後6時30分～7時30分

場所 オープンセミナースペース 定員 20人

申込 電話または直接シープラ

● お気軽ピラティス

「心と身体のエクササイズ」といわれるピラティス。  
初めての人も気軽に参加できます。

日時 4月21日(金) 午後6時30分～7時

場所 多目的室 定員 15人

申込 電話または直接シープラ

その他のイベント情報は、毎月発行の「SHEEPLA MAGAZINE」(図書館配置)をご覧ください。



## 児童発達支援センターにじっこが開設！

発達に課題がある子どもやご家族に切れ目のない支援ができるよう、児童発達支援センターにじっこを開設しました。

就学前の子どもを対象に、成長や発達特性にあわせて、専門職による保育・療育を行い、生活習慣の力や言葉、社会性の発達などを促します。また、相談窓口も開設し、就学後も継続してサポートします。

**住所** 高津町3-19 (旧戎保育所)

**問合せ** 児童発達支援センターにじっこ  
(☎0725・51・7002)、子育て応援課



<b>毎日通園※</b>	小集団での遊びや療育を通して、日常生活での基本的な動作の獲得や社会生活への適応にむけて支援します。
<b>個別療育※</b>	特性や発達段階にあわせて個別の療育を行います。また保護者からの相談に応じ助言を行うなど、日常生活や社会生活をスムーズに送れるよう支援します。保育所や認定こども園などへ通いながら利用できます。
<b>保育所等訪問支援</b>	保育所・認定こども園・小学校などをセンター職員が訪問し、スムーズに集団生活を送れるよう支援します。
<b>相談支援</b>	子どもや家族がより安心して生活できるよう、福祉サービスの利用など、さまざまな相談に応じます。
<b>その他</b>	市の発達支援の中核として、地域の関係機関と連携や支援を行い、地域全体の発達支援の質の向上をめざします。

※未就学児が対象です。



泉大津市立児童発達支援センターの愛称『にじっこ』は、虹色のようにひとりひとり違う色を輝かせながら育ててほしいという願いを込めて命名されました。

## こどもの居場所・こども食堂一覧

子どもの貧困対策として、全国で「こども食堂」が広がっています。本市では、下記の団体が子どもの居場所を提供しています。

**対象** 市内在住の18歳未満のこども (保護者同伴可)  
※詳細は各団体にお問い合わせください。

**問合せ** こども政策課

団体名	場所	電話番号	利用時間	料金
ローズ・つなぐ食堂 ※子どもの遊び場あり	東豊中町2-6-37 ローズテラス	0725・40・5800	第2日曜日(10月は休み) 午前11時30分～午後1時30分	18歳以上:200円
串かつしんやの きっず食堂	昭和町10-17	0725・21・9476	開催日未定 午前11時30分～午後1時30分	18歳以上:200円
ごはんandカフェ友's	東豊中町3-2-6	0725・24・1288	第3または第4土曜日 午前11時30分 ～午後1時30分 ※テイクアウトのみの場合もあり ※要事前連絡	18歳以上:200円
OASIS子ども食堂	上之町1-22	0725・22・3525	第2日曜日 午後2時～4時 ※第2・第4日曜日 午後2時～4時 支援物資配布(コロナ困窮家庭)	18歳以上:100円
板原こどもの家 ※子どもの遊び場、おやつあり	板原3-18-16	0725・33・5700	毎週水曜日 午後3時～6時	
助松こどもの部屋 ※学習支援・居場所	助松町3-1-25	090・8480・4338	第2・第4水曜日 午後3時～5時	
元氣寺子屋	豊中町3-2-29	090・5461・1633	第1日曜日 午前10時～正午(こどもの居場所)、午後4時～5時(こども食堂)	
オーガニック親子食堂	東豊中町1-8-7-205	0725・43・8055	第3火曜日 午後4時～4時30分 ※事前予約制・先着順 ※テイクアウトのみの場合もあり	
キッズステーション	東雲町9-39	080・3729・9410	毎週火・金曜日 午後4時～6時	



## 特別児童扶養手当制度のご案内

精神または身体に中程度以上の障がいのある20歳未満の児童を監護している父母、もしくは父母にかわって養育されている人が手当の請求者となり、申請を行うことができます。なお、所得制限があるため、請求者とその配偶者、扶養義務者の所得が制限額を超えている場合は、手当は支給されません。

**問合せ** 子育て応援課

詳しくは  
市ホームページへ



4月分から金額が改定されます。

	改定前	改定後
1級	5万2,400円	5万3,700円
2級	3万4,900円	3万5,760円

## 4月分から児童扶養手当の金額が改定されます

5月11日(木)振込予定の児童扶養手当(3・4月分)のうち4月分からが改定された金額です。

**問合せ** 子育て応援課

	改定前	改定後
全部支給の月額	4万3,070円	4万4,140円
一部支給の月額	1万160円~4万3,060円	1万410円~4万4,130円
第2子加算額(全部支給)	1万170円	1万420円
(一部支給)	5,090円~1万160円	5,210円~1万410円
第3子以降加算額(全部支給)	6,100円	6,250円
(一部支給)	3,050円~6,090円	3,130円~6,240円

## 小児救急担当病院変更のお知らせ ※4月1日から一部変更します。

### 【泉州地域小児科救急曜日別診療一覧表】

曜日	医療機関	電話番号	診療時間	祝日の診療時間
月	岸和田徳洲会病院	第1・4・5週	午後7時~10時	休診
		第2・3週	午後7時~翌朝6時	午後11時~翌朝6時
	阪南市民病院	第1・5週	午後10時~翌朝6時	午後11時~翌朝6時
	泉大津市立病院	第4週	午後10時~翌朝6時	午後11時~翌朝6時
火	和泉市立総合医療センター	0725・41・1331	午後7時~翌朝6時	午後11時~翌朝6時
水	泉大津市立病院	0725・32・5622	午後7時~翌朝6時	午後11時~翌朝6時
木	市立岸和田市民病院	第1・3・5週	午後7時~翌朝6時	午後11時~翌朝6時
	泉大津市立病院	第2・4週	午後7時~翌朝6時	午後11時~翌朝6時
金	市立貝塚病院	072・422・5865	午後7時~翌朝6時	午後11時~翌朝6時
土	岸和田徳洲会病院	072・445・9915	午前9時~午後4時	休診
	泉大津市立病院	第1・3週	午後11時~翌朝6時	午後11時~翌朝6時
	和泉市立総合医療センター	第2・4・5週	午後11時~翌朝6時	午後11時~翌朝6時
日	大阪母子医療センター	第1・4週	午後11時~翌朝6時	午後11時~翌朝6時
	市立岸和田市民病院	第3・5週	午後11時~翌朝6時	午後11時~翌朝6時
	りんくう総合医療センター	第2週	午後11時~翌朝6時	午後11時~翌朝6時

施設名	電話番号	土曜日診療時間	日・祝日の診療時間
泉州北部小児初期救急広域センター (岸和田市荒木町1-1-51)	072・443・5940	午後5時~10時	午前9時~正午、 午後1時~4時、5時~10時



## 7か月児訪問ギフト事業

市では、安心して子育てができる環境づくりのため、心身の発達や離乳食など子育ての悩みが多くなりがちな7か月のお子さんを持つ全ての家庭を訪問し、個別に育児相談を行います。

また育児用品などを支給する「7か月児訪問ギフト事業」も開始します。

**対象** 令和4年8月1日以降に生まれた乳児を持つ家庭  
(子育て応援課から個別に連絡)

**訪問時期** 生後7～8か月ごろ **問合せ** 子育て応援課



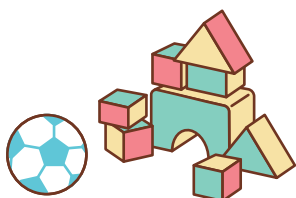
## 親子で遊ぼう体験会 一緒に遊びを楽しもう！

子どもや保護者の交流の場や親子で遊ぶ場として利用してください。なお、各園所では子育て相談もしています。電話でもかまわないので、一人で悩まず声をかけてください。

**対象** 未就園児

**申込・問合せ**

開催日の2週間前～前日までの平日午後3時30分～5時に各園所へ直接電話。(開催日ごとに申し込みが必要)



幼稚園・保育所・認定こども園	定員	園庭で遊ぼう(雨天:室内遊び)
旭幼稚園 ☎0725・32・2130	15組	5/12(金)・26(金)・6/16(金)・30(金)
穴師幼稚園 ☎0725・32・2213	15組	5/19(金)・26(金)・6/2(金)・9(金)
条南幼稚園 ☎0725・21・2014	15組	5/23(火)・6/8(木)・22(木)・7/4(火)
浜保育所 ☎0725・33・5432	10組	5/11(木)・25(木)・6/8(木)・22(木)
要保育所 ☎0725・22・0564	10組	5/11(木)・25(木)・6/8(木)・22(木)
くすのき認定こども園 ☎0725・22・0057	15組	5/12(金)・26(金)・6/9(金)・30(金)
かみじょう認定こども園 ☎0725・32・2212	15組	5/11(木)・25(木)・6/1(木)・15(木)
えびす認定こども園 ☎0725・32・0855	15組	5/18(木)・25(木)・6/8(木)・22(木)

おやこ広場ふる～るからのお知らせ とれぞあ子ども園内 ☎0725・33・3003

## ふる～る 園庭開放のお知らせ

とれぞあ子ども園の園庭を開放し、広々と遊具や砂場で遊ぶことができます。(予約不要。当日お越しください。)

※その他のイベントや日々のスケジュール詳細はふる～るホームページで確認できます。

**日時** 4月26日(水)午前10時～11時(雨天中止)

ふる～る  
ホームページ





## 地域子育て支援センターからのお知らせ

かみじょう認定こども園乳児棟内 ☎0725・23・0012(駐車場は数台利用可)

### おやこ広場に出かけましょう！

子育て相談もしていただけます。公園へ行くように気軽にお出かけください。



**広い室内で遊ぶ「たんぽぽ」**  
ふれあい遊びなどのプログラム  
実施日があります。



**赤ちゃんだけの日「赤ちゃんルーム」**  
1歳未満児と保護者、妊婦とその家族対象。  
1歳以上の子どもの利用はできません。



**戸外で遊ぶ「おひさま広場」**  
天候・気候により閉場やたんぽぽ  
に変更する場合があります。

	月	火	水	木	金	土
午前9時30分～ 午後0時30分	赤ちゃんルーム  タッチケア 計測実施	たんぽぽ 	たんぽぽ 	たんぽぽ 	おひさま広場 	たんぽぽ 
午後1時～3時	赤ちゃんルーム  タッチケア 計測実施	たんぽぽ 	たんぽぽ 	たんぽぽ 	たんぽぽ 	おひさま広場 

※4月は7日(金)から開催。24日(月)午前の赤ちゃんルームは休み。

※予約優先:詳細は市ホームページ・子育て応援アプリで確認

### 子育て講座 「ベビーマッサージ」

ベビーマッサージを通して、赤ちゃんとの絆を深め、特別な時間を過ごしませんか？

**日時** 4月24日(月) 午前10時30分～11時30分(受付:開始15分前～)

**場所** 地域子育て支援センター

**対象** 市内在住、開催日で2～6か月の赤ちゃんと保護者

**定員** 10組

**持物** フェイスタオル、バスタオル、着替え

**申込** 4月12日(水)から電話で地域子育て支援センター(午前10時～午後4時)



### パパ育応援企画「和ランチサロン」 ～パパの育児応援しています！～

食べること、育児のこと、栄養士さんと話しましょう！子どもとおいしい和ランチを食べに来てください。

**日時** 5月13日(土) 午前10時～11時45分(受付:開始15分前～)

**場所** 地域子育て支援センター

**対象** 市内在住で就学前の子どもと父親 ※定員に達しない場合に、母親の参加の相談も受け付けます。

**定員** 10組

**申込** 4月19日(水)から電話で地域子育て支援センター(午前10時～午後4時)



## 上条地区福祉委員会からのお知らせ

### 子育てサロン「この指と一まれっ!!」

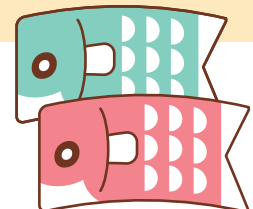
音楽に合わせた体操や絵本の読み聞かせ、保健師による身体測定や育児相談ができます。子どもと一緒に遊びに来てください。今回は、鯉のぼりの飾りを作ります！

**日時** 4月25日(火) 午前10時～11時30分

**場所** 助松長寿園

**対象** 3歳以下の子どもとその保護者 **定員** 先着10組

**申込・問合せ** 4月18日(火)までに社会福祉協議会窓口  
または電話 ☎0725・23・1393





## 各種相談・健診の日程

市ホームページ、子育て応援アプリで開催状況をご確認ください。  
また、乳幼児健診・歯科健診については、個別通知を郵送します。

### 予防接種

ロタ・BCG・ヒブ・小児用肺炎球菌・B型肝炎・四種混合・MR(麻しん風しん混合ワクチン)・水痘・日本脳炎・二種混合・子宮頸がん予防

市内指定医療機関で個別接種。広報いずみおつ4月号「令和5年度母子保健予定表(保存版)」をご覧ください。母子健康手帳を忘れた場合は、接種することができません。また、予防接種を受ける際は、必ず接種後の副反応について理解したうえで、接種するようにしてください。

子宮頸がん予防ワクチンは、令和3年に積極的な接種勧奨の差し控えが解除されました。対象者は、公費助成により無料で接種が可能です。厚労省ホームページで詳細を確認し、検討・判断してください。



子宮頸がん  
予防ワクチン

### 育児相談・子育て広場 場所 保健センター

相談名	対象	日時
ほっと一息サロン「まんま」 ～食事と歯みがき はじめの一步～	就学前の乳幼児	4月10日(月)午後1時30分～3時
母乳育児相談(予約制)	母乳育児を希望する女性とその家族	4月26日(水)午後1時～3時30分
ぴよぴよくらぶ	1か月から1歳未満の親子(定員20組)	5月1日(月)午前10時～11時30分

### 乳幼児健診 場所 保健センター 受付時間 個別に通知します。

健診名	対象	日程
4か月児健診	R4年12月生	4月26日(水)
乳児後期健診	9か月～1歳未満	指定医療機関でお受けください 受診票は、4か月児健診時配布
1歳6か月児健診	R3年9月1日～9月20日生	4月11日(火)
3歳6か月児健診	R元年9月生	4月19日(水)

### ベビーCooking (離乳食講習会) 場所 保健センター

対象	日程	時間
R4年11月生	4月17日(月)	午後1時30分～3時

**定員** 20組 **申込** 子育て応援課  
※今月都合が悪い場合、来月でも可

### よい歯を育てる会(歯科健診) 場所 保健センター

対象	日程	受付時間
2歳児	R3年4月生	4月27日(木)
2歳6か月児(育児相談会)	R2年10月生	4月25日(火)
3歳児	R2年4月生	4月18日(火)

個別に通知

### 発達相談

発達相談員が個別に  
相談をお受けします。  
(予約制)



////////////////////// にんじんサロンからのお知らせ ☎0725・21・6555 ////////////////////////

## リフレッシュタイム～保育付き～

### ●お子さんを預けてひとりの時間をつくりませんか？

日頃、なかなかゆっくりとひとりの時間がとれない保護者の皆さん！子育てから少し離れて自分の時間を過ごしてみませんか？

にんじんサロンには図書・パソコンも置いています。ワードやエクセル、インターネットなどの個別指導もできます(要予約)。

なお、緊急時には呼び出しますので、館外への外出はできません。

※一時保育あり(6か月～未就学児)

**日時** 4月26日(水)午前10時～正午

**場所** にんじんサロン **対象** 先着5人

**申込・問合せ** 4月5日(水)午前9時30分～11日(火)に、にんじんサロンに直接または電話





# エンジョイ!スポーツ SPORTS!!



スポーツに関する募集やイベントなどのお知らせです。

問合せ 総合体育館 ☎0725・33・1200 ☎0725・33・1202

総合体育館



## 助松野球場ナイター改修

助松公園野球場夜間照明設備のLED化工事が完了し、4月1日使用分より照明料金を変更しました。

### ナイター照明利用料金

- 全点灯…1,000円/30分
- 1/2点灯…500円/30分

問合せ 総合体育館



## 新規参加者限定! 全レッスン体験500円

さまざまなレッスンプログラムを用意しています。ぜひお気軽に来てください!

日時 4月30日(日)まで

対象 1歳6か月～

持物 室内シューズ、  
トレーニングウェア

問合せ 総合体育館



## 泉大津市スポーツ少年団を紹介します

地域の子供たちが楽しく、運動能力の向上や協調性を養うことを目的にいろいろな種目の団体が活動しています。興味のある団体があれば、スポーツ青少年課へ問い合わせてください。

団体名	対象	活動日時	活動場所
養気塾(柔道)	年長～ 中学3年生	月・水・金曜日 午後6時30分～9時	養気塾柔道場(昭和町10-25)
泉大津SRC (小学生陸上クラブ)	小学 3～6年生	火・木曜日 午後5時～6時30分	未定
泉大津アルザス サッカークラブ	小学生	1・2年生…毎週土曜日午前 3・4年生…毎週火・水曜日夜、毎週土曜日午前 5・6年生…毎週月・金曜日夕方、毎週土曜日午前	市内小学校グラウンドや 体育館
泉大津 ミニバスケットボールクラブ	小学生	月・水・金曜日 午後6時30分～8時30分 土曜日 午前9時～午後5時	上條小学校・ 条南小学校・浜小学校
泉大津ジュニア バスケットボールクラブ	中学生	火・木・金曜日 午後7時～9時	誠風中学校・ 小津中学校・上條小学校
泉大津レッドシャークス (軟式野球)	小学生	土・日曜日・祝日 午前9時～午後5時	穴師公園グラウンド・ 三十合池グラウンドなど
泉大津少林寺拳法	5歳～	水・土曜日 午後6時30分～8時50分	南公民館
泉大津ハンドボールクラブ	小学生	火・土・日曜日	条南小学校・穴師小学校・ 楠小学校の体育館・グラウンド
大阪泉大津ボーイズ (硬式野球)	中学生	水・金曜日 午後6時～9時 土・日曜日・祝日 午前9時～午後5時	古池公園・助松球場・ 中央緑地多目的広場など
チェアリー R.G (新体操)	3～12歳	月・水曜日 午後6時～	戎小学校
泉大津バトンクラブ	小学1年生 以上	毎週日曜日 午前9時～	楠小学校・ 泉大津総合体育館など
TEAM FORCE (ハンドボール)	中学生	土・日曜日・祝日	近隣体育館・ 中学校グラウンド
関西FC(サッカー)	年中～ 小学生	クラスごとに活動日時が変わります。	条南小学校・ 総合体育館ほか市内施設

救急、急病など  
いざというときの連絡先

- 泉大津市消防本部 ☎0725・22・0119
- 泉州北部小児初期救急広域センター ☎072・443・5940
- 救急安心センターおおさか ☎#7119 または06・6582・7119

## 今からはじめる口腔ケア ～ハロハロラジオ～

いつまでもバランスよく食事ができるように「歯と口の健康」について放送しています。

●テーマ:お口の体操で健康アップと若返りのお話

日時 4月19日(水)

午前10時～10時30分

FMいずみおおつ85.5MHz

対象 高齢者向け

問合せ 高齢介護課



## ココフレアからのお知らせ

### ■みんなでリズム体操(3歳以上)

日時 4月13日(木)午前10時30分～11時

場所 ココフレア

申込 4月11日(火)午後6時までに、直接または電話でセントラルスポーツジムスタ24泉大津

### ■リズム体操(60歳以上)

日時 4月20日(木)午前10時30分～11時

場所 ココフレア

申込 4月19日(水)までに直接または電話でセントラルスポーツジムスタ24泉大津

### ■みんなで筋トレ(15歳以上)

日時 4月の毎週土曜日(祝日除く)、午後5時50分～6時10分

場所 もんとパーク

申込 当日、レッスン開始時刻5分前までに、セントラルスポーツジムスタ24泉大津へ集合(定員を超える場合は抽選)

### 〈共通事項〉

対象 医師による運動制限のない人 定員 各8人

申込・問合せ セントラルスポーツジムスタ24泉大津 ☎0725・20・6730



知ってトクする 元気になれる

## 健康アップ大作戦!

4月1日から「泉大津市健康づくり推進条例」が施行され、未病予防対策先進都市をめざし、市民主体の健康づくりを後押しする取り組みがスタートします。

### ●「未病予防」の大切さ

健康づくりを推進する取り組みのひとつに「未病予防対策」があります。心身の状態を「健康」と「病気」の2つに分けるのではなく、その間の病気に向かいつつある段階を「未病」と位置づけ、このうちから健康づくりに取り組むことで、心身をより健康な状態に近づけることをめざします。

〈未病のイメージ図〉

健康

未病

病気



まずは、自分のからだの状態を知ることから始めましょう。



## 健康づくり推進条例が いよいよスタートします!

問合せ 健康づくり課

### ●健康状態の「見える化」で市民の健康づくりを応援!

未病のうちから健康づくりに取り組むために、まずは自身の健康状態を知ることが第一歩です。保健センターでは、手軽に体組成測定など健康測定ができる「健康チェックDay」を5月から実施します。また、健康チェックができる出前講座「おでかけ保健室」も行います。(詳しくは10ページをご覧ください)

さらに今年度も、楽しみながら健康づくりに取り組むことができる「アスマイル泉大津市民限定ポイント」を行います。(詳しくは11ページ参照)

今後も、食育、未病予防について、さまざまな取り組みや情報を発信していきますので、お楽しみに!





## 4月の祝日

### 歯科急病診療医院

**日時** 4月29日(祝)午前9時30分～  
午前11時30分、午後1時～4時

**場所** 高橋歯科  
(我孫子68、☎0725・22・3194)

**費用** 初診料が必要です。

※受診の際は必ず電話で確認のうえ  
ご来院ください。



## にんじんサロンからの お知らせ

### ■自信を取り戻す！健康セミナー ～夏に向けて10歳若返る筋トレ！

**日時** 4月25日(火)  
午前10時～11時30分

**場所** テクスピア大阪

**対象** 59歳以下

※一時保育あり。先着3人(6か月～  
未就学児)。4月18日(火)締め切り

**定員** 先着30人

**申込・問合** にんじんサロン

4月5日(水)午前9時30分から直接  
または電話

☎0725・21・6555

### ■60歳からの筋トレ～自分の体を 知ろう！体力、筋力チェック

**日時** 4月11日(火)  
午前10時～11時30分

**対象** 60歳以上

**定員** 先着30人

**申込・問合** にんじんサロン

4月1日(土)午前9時30分から直接  
または電話

☎0725・21・6555

## 高齢者健康相談

検尿・血圧測定・看護師または保健  
師による健康相談を実施します。健  
康に不安を感じている人は、ご相談  
ください。

**日時** 4月21日(金)  
午後1時30分～2時30分

**場所** 総合福祉センター

**対象** 60歳以上の市民

**問合** 総合福祉センター

☎0725・23・1390

## 胃がん(内視鏡検診)

市では、胃がんを早期に発見し治療  
につなげるため、50歳以上で無症状  
の人を対象に胃内視鏡検診を2,000  
円の自己負担で実施しています。受診  
間隔は2年に1回です。

検診には受診券が必要です。保  
健センターにお問い合わせください。  
※抗血栓薬を服用している人は対象  
外です。

## アスマイルパネル展示

府民ポイント500ポイント付与。  
**日時** 4月24日(月)～27日(木)  
最終日のみ、午後4時まで

**場所** 市役所1階 **問合** 保健センター



## 後期高齢者健診などのお知らせ

**問合** 保険年金課、府後期高齢者医療広域連合  
(☎06・4790・2031)

### ●後期高齢者医療健康診査・後期高齢者医療歯科健康診査

4月下旬から5月上旬に送付する「健康診査受診券」・「歯科健診のお知  
らせ」(年度途中で75歳になる人には、誕生月の翌月送付)で、広域連合  
が指定する医療機関などで、令和6年3月31日までに、それぞれ1回、無  
料で受診できます。

健康診査受診には、受診券と被保険者証を忘れずに持参してください。  
歯科健康診査受診には、被保険者証を忘れずに持参してください(受  
診券はありません)。

ただし、次の人は対象外です。

- ①病院または診療所に6か月以上継続して入院中の人
- ②特別養護老人ホーム、介護老人保健施設、養護老人ホーム、障害者  
支援施設などの施設に入所または入居している人

※退院・退所など変更があった場合は、健康診査受診券を発行しますので、お問  
い合わせください。

※事前に受診希望の医療機関へ実施状況を含めて問い合わせてください。

※人間ドックを受診した人は、健康診査を受診する必要はありません。

### ●人間ドック費用の一部助成

大阪府後期高齢者医療広域連合で  
は、人間ドック((公社)日本人間ドッ  
ク学会が掲げる一日人間ドック基本  
検査項目表における「必須項目」を満  
たすものに限る)を受診した場合の  
費用の一部を助成しています。

#### 助成額

上限2万6,000円  
(令和6年3月31日までに1回のみ)

#### 申請方法

人間ドック受診後、領収書など必要書  
類を保険年金課窓口へ提出



問合

保健センター ☎0725・33・8181

高齢介護課 ☎0725・33・1131

泉大津市集団  
けんしん予約



## 風しん無料クーポン券の有効期間終了と再発行のお知らせ

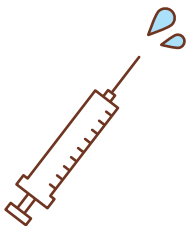
風しんの予防接種を受ける機会がなかった男性(S37.4.2~S54.4.1生まれ)は、抗体検査・定期接種(ともに無料)の対象となります。

令和3年4月上旬に、対象者に送付していたクーポン券は令和5年3月31日で有効期限が終了しました。

令和5年4月以降に検査・定期接種を行うには、クーポン券の再発行の手続きが必要です。ウェブ受付または保健センターまで連絡してください。

期間 令和7年3月31日まで

問合 保健センター



詳しくはこちら



## 健康づくりボランティア養成講座(全9回)



健康測定で健康状態が見える化し、自身のからだを知り、健康づくりに必要な正しい生活習慣や食習慣、運動など実践を交えて学びます。講座終了後は「健康づくりボランティア」として地域で活動できます。

※本講座受講終了後アスマイル市民ポイント進呈!

日時 5月22日(月)、6月8日(木)・19日(月)、7月6日(木)・18日(火)、8月31日(木)、9月12日(火)・25日(月)、10月10日(火)

いずれも午前9時30分~

場所 保健センター 定員 16人

実習費・資料代 1,000円

持物 筆記用具・電卓

申込・問合 4月10日(月)~

保健センター窓口または電話



このマークが付いているものはアスマイル市民限定ポイント対象です

### 健康づくりボランティアとは…

市が実施する健康づくり教室やイベントなどで健康測定の担当として活動。活動するとボランティアポイント(アスマイル市民ポイント)が獲得できます。

## 楽笑会

時間 午前の部:午前10時~11時30分  
午後の部:午後1時30分~3時

対象 65歳以上の市民

内容 生活に役立つ話や椅子に座りながら行う体操など。ただし、当日の参加人数により、お断りする場合があります。

持物 上履き(会場による)

問合 高齢介護課

日程	開催場所
4月18日(火)午前	旭長寿園
4月19日(水)午後	助松長寿園
4月25日(火)午前	西港町自治会館
4月27日(木)午前	板原長寿園
5月9日(火)午前	条南長寿園
5月10日(水)午後	松之浜長寿園
5月12日(金)午後	豊中町公民館

## 保健所だより

- 骨髄バンクドナー登録申込み窓口(電話・和泉保健所ウェブ)で受付
- こころの健康相談(電話予約制)
- お肉を安全に食べるために新鮮な肉でも食中毒菌がついていることがあります。焼肉やバーベキューなど、自分で焼きながら食べるときには十分に加熱しましょう。

問合 和泉保健所

☎0725・41・1342

## もの忘れ検診

認知症の早期発見と早期対応の検診です。

▶検診内容…認知機能検査(MMSEなど)

対象 65歳以上で認知症の治療または診断を受けていない市民(4月から翌年3月の間に1回のみ無料)

持物 健康保険証、介護保険者証

申込 指定医療機関(認知症サポート医所属)へ電話予約

問合 高齢介護課

## 指定医療機関

医療機関名	電話番号
伊賀クリニック	0725・23・5055
いずみ脳神経内科	0725・23・8885
川端医院	0725・32・2580
長野クリニック	0725・32・3234
ふじいクリニック	0725・20・0224
三浦クリニック	0725・21・6081

## 健康相談を受け付けています

### 一般健康相談(予約不要)

場所 保健センター

日時 月~金曜日午前9時~午後5時

電話による健康相談も受け付けています。

日程 月~金曜日(祝日除く)

時間 午前8時45分~午後5時15分

☎0725・33・8181

人間が人間らしく生きるために、すべての人が等しく持っている権利、「人権」について考えるコラムです。



## 4月1日、「手話言語条例」施行

### 全

国で、聴覚障がいにより身体障がい者手帳を所持している人は約30万人以上と推計され、府内でも約3万2000人います。

聴覚障がいは、外見からは状況が分かりにくい障がいです。また、聴覚障がいのある人でも聞こえにくさには差があり、突発性難聴や老人性難聴、鼓膜や聴神経の障がいや生の中で難聴になったり、失聴に至る人もいるなど障がいの程度や背景もさまざまです。

このような聴覚障がいのある人のうち、聴力損失が大きく、手話を主なコミュニケーション手段とする人を一般的にろう者と言います。

手話は、手の形や位置、動きを基に表情も活用する独自の

文法体系を持ち、ろう者の大切なコミュニケーション手段として用いられてきました。

豊かな情報が含まれ、相手への伝達も早く、集団での交流にも適した手話は、ろう者にとつては聴覚障がいのない人が用いる音声言語と同等の言語です。

過去には、ろう者に対し口話による教育を行うことが定められた時代もありました。

口話は、相手の口の形・動きで言葉の意味を理解し自ら声を使って伝えるものであり、ろう者は、障がいのない人に合わせたコミュニケーションを強いられ、手話という自らの言語を禁止されたのです。

手話の大切さが理解されず、ろう者は差別を受け、手話の使用を制限されたことで人とのつながりも阻害されてき

ましたが、その後、手話やろう者に対する関心が拡大し、手話学習への公的支援やろう者の社会参加が進んできました。

大きな流れの中で、障がい者基本法が改正された際には、法の中で手話が言語であると位置づけられました。

今、全国の自治体では「手話は言語」と認識し、手話やろう者への理解を促進し、手話を広める取り組みの裏付けとなる「手話言語条例」の制定が進んでいます。

本市も今年2月に制定し、4月1日に施行しました。

今後、条例の取り組みを通じて、ろう者もろう者以外の人も、ともに尊重し合いながら共生する地域社会づくりを目指します。

## 市長のうごき

Mayor's Work

### 4月の主な予定 ※( )内は場所

10日(月)	児童発達支援センターにじっこ開所式・入園式 (児童発達支援センター)
25日(火)	泉北地区保護司会総会 (関空泉大津ワシントンホテル)
28日(金)	定例市長会議(大阪府庁)
その他 都市・福祉関係会議等出席(7件)	

### 主なうごき

#### 3月13日(月)

令和4年4月にアメリカから来日し、本市に住んで地域活動に参加されたベティ・グエンさんが表敬訪問に来てくれました。

本市に滞在中は、図書館シープラで自己表現しながら英語を学ぶワークショップの開催や、助松公園で開催される「さくらまつり」の運営に携わるなど、地域の人たちとさまざまな活動を行っていただきました。

ベティさんから、「泉大津の人たちは子どもの将来をみんなで考えている」「地域の皆さんが『やってみたら』とさまざまな機会を与えてくれたことで、考えるより行動することが大切だと学んだ」と市の印象や自分の考え方の変化などについて、お話を聞かせていただきました。





## こちら 消費生活センター

日常生活での商品の購入やサービス利用にともなうトラブル、契約などの問題を解決するためのページです。

場所 市役所1階 受付時間 月～金曜日 午後1時～4時

☎ 0725・33・1131

### 相談事例

#### 事例1 業者に勧められて新たに光回線の契約をしたが解約したい

自宅に訪問してきた業者に「今より通信速度が速くなる」などと光回線の乗り換えを勧められた。その場で契約したものの、よく考えてみると今使っている業者の光回線で十分なので解約したい。

#### 事例2 スマートフォンを契約したが難しく使えない

携帯電話ショップでスマートフォンの説明を聞いた。「すぐに使えるようになる」と勧められ契約をしたが、実際に使ってみると高齢者には難しく使いこなせない。

### ！ 電気通信サービス契約は慎重に

#### 事例1→初期契約解除制度

初期契約解除制度により契約書面受領日から8日以内であれば契約が解除できます。

#### 事例2→確認措置

大手携帯電話会社などの店舗での契約で「確認措置」が適用されます。確認措置の場合「電波の状況が不十分」、「説明義務等の法令順守がなされていない」などの場合でないと契約解除できないため、「確認措置による」契約解除はできません。

### ！ 知っておきたい 初期契約解除制度と確認措置

「初期契約解除制度」はクーリング・オフに似た制度で、光回線やスマートフォンなどの電気通信サービスについて、契約書面の受領日から8日間は契約を解除できる制度です（スマートフォン端末などの契約は解約できません）。一部の携帯会社では、初期契約解除制度の代わりに、「確認措置」制度を適用しています。

	初期契約解除制度	確認措置
対象サービス	・固定通信（光回線サービス等） ・移動通信（携帯電話端末サービス等。ただし確認措置の対象となるサービスを除く）	・初期契約解除制度対象の移動通信サービスのうち、総務大臣の認定を受けたサービス
販売購入形態	全ての販売購入形態	店舗販売・通信販売
利用条件	契約解除理由は問わない	「電波状況が不十分」、「説明義務等の法令遵守がなされていない」場合に限り、端末も含め契約解除できる
事業者への申し出期間	契約書面交付日または電気通信サービス提供開始日のいずれか遅い日から8日間	8日間以上で事業者が定める
解除した時に消費者が支払う必要がある費用	・契約解除までのサービス利用料 ・工事費用（上限額あり） ・事務手数料（上限額あり）	・契約解除までのサービス利用料など

### ワンポイント アドバイス



- 1 契約前にサービス内容や契約内容の説明をしっかりと受け、契約は内容を理解してからにしましょう。
- 2 電気通信サービスを契約した場合、契約書面で「初期契約解除制度」、「確認措置」のどちらが適用になるのか確認しましょう。
- 3 高齢者の場合、家族と相談するなど契約は慎重にしましょう。

### 「こちら消費生活センター」放送中!

ラジオ「FMいずみおおつ」で、泉大津消費生活センターに寄せられた相談事例の紹介と、消費者トラブルに巻き込まれないための対処方法や注意情報をお伝えしています。

放送時間 FMいずみおおつ

毎月最終水曜日

午後2時～2時15分

# おおつ物語

## 墨は語る(3) ～豊中遺跡「田井」と記された 墨書土器～



「田井」「田井殿」と書かれた墨書土器(豊中遺跡出土)

本市北豊中町から東豊中町に広がる豊中遺跡では平安時代に集落が営まれており、集落の一角から平安時代後期の井戸が見つかりました。井戸は四隅に柱を立て、その間に横方向に木を組むという作りで、その内部から土器などが80点以上出土しました。これらの土器は、ただ捨てられたものではなく、不要となった井戸を埋め戻す際に、井戸の神様を鎮める祭祀として埋納したものと考えられます。

これらの土器のうち、土師器の皿5点の底部に「田井」、1点に「田井殿」という墨書がありました。土器への墨書は、そのものが帰属する部署や所有者を示すために行うことが多く、この土器が出土した井戸は、田井氏が所有する館にあったものと考えられます。田井氏は宇多源氏につながる、近畿地方を地盤とした一族です。豊中地域周辺の開墾を指導する有力者として、この地に暮らしていたのではないのでしょうか。残念ながら発掘調査では館や住居の痕跡は見つかっていませんが、周辺地域に未知の遺跡が残っている可能性があり、今後の調査が期待されます。

今回は「墨は語る(4)」をお届けします。

問合せ 生涯学習課

## 文化財へのいざない

### 池上曾根弥生学習館

☎0725・20・1841 ☎0725・20・1866  
開館:午前10時～午後5時(体験は午後4時まで)  
休館:4月3・10・17・24日 ※月曜休館



#### ●ガラス玉づくり(毎月実施)

バーナーでガラス棒を溶かし、鉄芯に巻きつけてガラス玉を作ります。

日時 5月7日(日)  
午前10時～  
午後1時～  
定員 午前・午後  
各先着4人



#### 参加費

50gまで500円、50g超は10gごとに50円追加

申込 4月30日(日)午前10時から電話予約

#### ●池上曾根弥生学習館サポーター募集

池上曾根弥生学習館で一緒に活動を盛り上げてくれる有償ボランティアスタッフを募集します。

- ・体験学習の指導・講座などの補助
- ・受付での案内や電話対応、展示物の簡単な解説

応募資格 16歳以上で文化財やボランティア活動に興味のある人

備考 希望に応じて活動できます。

申込・問合せ 電話で問い合わせ

文化財関連施設の催し案内です。  
施設情報は下の二次元コードからご覧ください。

### おりあむかん 織編館

☎0725・31・4455 ☎0725・31・4457  
開館:午前9時～午後5時 ※土・日・祝休館



#### ●手織り体験「裂織り」

日時 4月22日(土)、23日(日)、25日(火)、26日(水)  
午前10時～午後3時

場所 織編館体験学習室(テクスピア大阪2階)

定員 各回先着3人

受講料 100円 材料費 1,200円/m

講師 織編館手織りの会

申込 4月7日(金)～14日(金)の午前10時～午後5時に  
電話

#### ●かんたん!手織り体験「真田紐キーホルダー」

日時 毎週月曜日、金曜日

午前10時～、11時～、午後1時～、2時～

場所 織編館事務室(テクスピア大阪1階)

定員 各回先着2人

受講料 800円(材料費含む)

申込 実施日2日前(休館日を除く)までに電話(午前10  
時～)

#### ●モフ草履定期講座

日時 5月9日(火)、27日(土)午後1時～3時30分

場所 図書館(シープラ) 定員 10人

受講料 500円 講師 モフ草履アンバサダー

申込 4月15日(土)午前10時からシープラへ電話予約

- 費用・受講料などの記載がないものは無料
- 「申し込み」記載があるものは必ず事前の申し込みが必要
- 申し込みは原則として月～金曜日、午前8時45分～午後5時15分受付※祝日は休み
- 郵送の申し込みは特別に記載がない場合は締め切り日必着

**■時間外交付**  
交付通知はがきが届いた人で、市役所の開庁時に受け取りに来ることができない人は、交付窓口をご利用ください。  
なお、マイナンバーカードの申請期限は令和5年5月末です。窓口の混雑が予想されますので、お早めにご来庁ください。

**日時** 4月5日～26日の毎週水曜日と金曜日 午後5時15分～7時、4月15日(土)午前9時～正午

**場所** 市民課

**持物** 交付通知書(はがき)、通知カード、本人確認書類、住民基本台帳カード(お持ちの人

## お知らせ

お知らせ

# 情報 かわら版

4月



関係機関連絡先(市外局番0725)

市役所	☎ 33・1131
消防本部	☎ 21・0119
市立病院	☎ 32・5622
市民活動支援センター (おづらざ)	☎ 24・9016
にんじんサロン	☎ 21・6555
総合福祉センター	☎ 23・1390
高齢者保健・福祉支援センター (ベルセンター)	☎ 21・0294
教育支援センター	☎ 31・4460
図書館(シープラ)	☎ 58・6856
織編館	☎ 31・4455
池上曾根弥生学習館	☎ 20・1841
勤労青少年ホーム	☎ 32・6432
南公民館	☎ 33・1764, ☎ 33・1300
北公民館	☎ 23・0505, ☎ 23・0566
総合体育館	☎ 33・1200
保健センター	☎ 33・8181
地域子育て支援センター	☎ 23・0012

## With SDGs!

持続可能なまちづくりに向けて、  
泉大津市ではSDGsに取り組んでいます。皆さんも、身近なことから始めてみませんか？

※情報がかわら版内の With SDGs!  
も見逃さないで。

今月のアクション

不用品はリサイクルする



の(み)  
※本人の来庁が原則です。  
※証明書発行などの通常業務は実施しません。また、混雑状況により、受付終了時間を早める場合があります。  
※受け取りまで時間を要する場合があります。

### ■マイナンバーカード手続きの一部停止について

マイナンバーカードの全国的なシステムメンテナンス(4月28日(金)午後8時～5月7日(日))に伴い、市役所窓口でのマイナンバーカード手続きの一部が停止されます。

**停止日** 5月1日(月)・2日(火)  
**停止される手続き**  
交付(署名用電子証明書の破棄、再発行)、継続利用(署名用電子証明書の失効、再発行)、券面事項更新、暗証番号初期化、有効期間変更・特定期間延長(変更・延長手続き後の電子

証明書の発行)、一時停止解除(解除後の署名用電子証明書の失効、再発行)  
**問合せ** 市民課

## 国民年金からの お知らせ

■令和5年度の国民年金保険料は、1か月1万6520円です。

納付には前納による割引制度があります。

■過去2年間に保険料の未納期間がある人や失業などで納付が困難な人  
収入の減少などで保険料の納付が困難なとき、保険料の免除制度を利用できます。申請できる期間は、申請時点の2年1か月前までです。

また、失業や災害などを理由とした免除申請により、保険料の納付が免除または猶予

になる特例免除があります。

### 必要書類

・年金手帳、基礎年金番号通知書または本人確認できるもの  
・失業が理由の場合は、失業したことが確認できるもの(雇用保険受給資格者証・離職票など)

### 注意事項

・申請が遅れると、障害年金などが受け取れない場合や特例免除が受けられない場合があります。  
・申請期間に対応する前年所得(本人・配偶者・世帯主など)が審査対象です。  
・学生の場合は、学生納付特例制度があります。

### ■追納制度について

免除承認期間があると、将来受け取る老齢基礎年金の受給額が少なくなります。そのため、免除を受けて10年以内であれば、あとから保険料を

納めることができる追納制度があります。

**問合せ**  
日本年金機構堺西年金事務所  
☎072・243・7900、  
保険年金課

## 泉大津市地域防災計画 の修正を行いました

国や大阪府の防災計画などの修正を踏まえ、防災・減災の課題と、対策の基本となる泉大津市地域防災計画の修正を行いました。市ホームページ・市役所情報公開コーナー・シープラで確認できます。

### 問合せ 危機管理課

## 引っ越しの際は住民票 の異動届を忘れずに

進学・就職・転勤など引っ越しで住所を移す人は、住民

票異動の届出が必要です。行政サービスを確実に受けるため、速やかに届出を行ってください。

■住民票の住所変更

他の市区町村に転出・転入する場合

①引越し前の市区町村で転出前に転出届を提出して転出証明書を受け取る

②引越し先の市区町村へ転入した日から14日以内に転出証明書を添えて転入届を提出

〈市内で転居する場合〉

転居した日から14日以内に転居届を提出

【持物】同一世帯員以外の人が代理人となる場合は、委任状が必要です。

▼転入 窓口に来た人の本人確認書類、転出証明書、国民年金1号加入者は年金手帳、マイナンバーカード・住民基本台帳カード(お持ちの人)

▼転出・転居 窓口に来た人の本人確認書類、健康保険証(国保加入の人)、マイナンバーカード・住民基本台帳カード(お持ちの人)

■マイナンバーカードの住所変更について

住民票の住所の変更手続

とあわせて、カードの住所変更の届出を行ってください。(カード内のデータ更新のため、暗証番号の入力が必要)

■異動受付窓口の混雑について

4月上旬および5月連休明けは住所異動のための窓口が混み合い、平常より長くお待ちする場合があります。

市ホームページ「市民課窓口混雑状況はこちら」より、市民課窓口の待ち人数や呼び出し状況を確認できます。

問合 市民課

市民課窓口混雑状況



固定資産(土地・家屋)の縦覧

日時 4月3日(月)～5月31日(水)

※土・日曜日、祝日を除く

場所 税務課固定資産税係

対象 市内に土地・家屋を持つ納税者

持物 本人確認書類(運転免許証など)

備考 代理人や法人の場合は、本人(会社)の委任状が必要

問合 税務課

スケートパークを開園しました!

小松緑道広場に泉大津円形スケートパークを開園しました。場内には5つのセクションがあり、無料で利用できます。

問合 都市づくり政策課



令和5年度 市税納期限のお知らせ

市税の納期限などは表のとおりです。市税は、市民の皆さんがさまざまな行政サービスを受けるための貴重な財源です。納期限までに納付をお願いします。

■納め忘れない口座振替が便利です

口座振替の申し込みは、左表の申し込み期日までに引落通帳と金融機関届出印を持参のうえ、口座振替取扱金融機関(※)か税務課窓口でお申し込みください。

申込問合 税務課

税目	期別	納期限 (口座引き落とし日)	口座振替申込期日	納税通知書の 送付時期
市・府民税 (普通徴収)	1期および全納	6月30日(金)	5月31日(水)	6月中旬
	2期	8月31日(木)	7月31日(月)	
	3期	10月31日(火)	9月29日(金)	
	4期	12月27日(水)	11月30日(木)	
固定資産税・ 都市計画税	1期および全納	5月31日(水)	4月28日(金)	5月初旬
	2期	7月31日(月)	6月30日(金)	
	3期	10月2日(月)	8月31日(木)	
	4期	11月30日(木)	10月31日(火)	
軽自動車税 (種別割)	全期	5月31日(水)	4月28日(金)	

※口座振替取扱金融機関(令和5年4月現在)

・三井住友銀行、りそな銀行、池田泉州銀行、大阪信用金庫、みずほ銀行、三菱UFJ銀行、紀陽銀行、関西みらい銀行、近畿産業信用組合、ミレ信用組合、近畿労働金庫、いずみの農業協同組合の各府内店  
・ゆうちょ銀行・郵便局(全国)

### 「泉大津市 第5次障がい者計画」を策定しました

障害者基本法に基づく「市町村障害者計画」として、泉大津市の障がい者施策の指針となる「泉大津市第5次障がい者計画」(令和5年度～令和11年度まで)を策定しました。

「泉大津市第4次障がい者計画」の進捗状況を検証し、第5次計画における基本理念を「共に生き、支え合い、誰もが輝くまち 泉大津」とし、障がいのある人とその家族が住み慣れたまちで暮らし続けるとともに、一人ひとりがまちづくりの担い手として活躍することを目指します。

計画の内容は市ホームページで確認できます。  
問合 障がい福祉課

市ホームページはこちらから

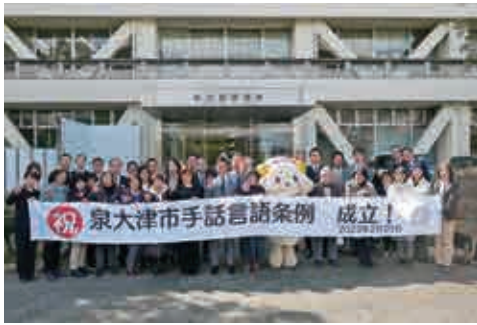


### 4月から泉大津市 手話言語条例を施行

手話は日本語などの言語と同様にろう者にとってかけがえない言語です。手話と

う者に対する理解を進め、手話を広め使用しやすい環境を作り、全市民が人格および個性を尊重し合いながら共生する地域社会の実現をめざします。

問合 障がい福祉課



### 生き物との 関わり方について

飼う前によく考えよう!

外来生物編

外来生物や外来魚などが多く繁殖して、生態系に大きな悪影響をおよぼすなどの問題となっています。

多くはペットとして飼育されてきましたが、一部の飼いが主が、可愛い・珍しいと購入し、手に負えなくなり捨てて

しまい、それらが繁殖し現在に至ります。一部の外来生物の飼養は、法律で原則禁止されています。適正に管理しましょう。

マナーを守って仲よく共存できるまちづくりを!

犬・猫編

ペット(犬・猫)のフン・尿の苦情や鳴き声の相談が増えています。散歩時のフンは、持ち帰り、尿は水で流すなど、飼いが責任をもって行ってください。

飼ひ猫は、飼育環境を整えれば室内飼養することができます。のら猫を増やさないためにも、一人ひとりがよく考え、行動し、マナーを守って人間と猫が仲よく共存できる環境をつくりましょう。

ごみ出しの工夫をしよう!

カラス編

カラスがごみ袋を食い散らかす事が多く見受けられます。単に「気持ちが悪い」「うるさい」というだけでむやみに駆除することができません。有効な自己防衛対策をしながら共存していきましょう。

ごみを排出する時の工夫

①ごみは収集日当日の朝に出しましょう。

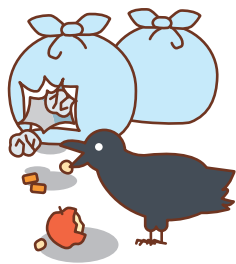
②エサとなる生ごみを新聞紙などで包み、カラスから中身が見えないようにしましょう。

③食品のムダや食べ残しを減らし、生ごみを減らしましょう。

④鳥除けネットやふた付きのポリ容器などを活用しましょう。

問合 環境課

詳しくはこちらから



### こどもの居場所づくりを支援

さまざまなき情を抱えた子どもたちが将来に希望が持てるように、食事や学習支援、団らんの場の提供による地域の居場所づくりを実施する人に補助金を交付して支援します。

交付対象 学習支援や食事提供など、子どもの居場所を継続

して提供することができると(団体、個人を問いません)

目的 子ども、保護者、近隣住民が出会う・交流する居場所づくりを継続的に行うことにより、地域で子どもたちを育み、地域教育力を向上させること

実施頻度 毎月1回程度以上

事業内容 食事を子どもたちに提供する事業、学習指導および相談などに関する事業、子どもが集い、交流する場の提供および交流の促進に関する事業など

補助対象経費

- ①食料費 ②会場使用料 ③消耗品費 ④教材費 ⑤ボランティアに係る人件費 ⑥ボランティア保険料

補助金の額

1 団体あたり運営費最大24万円(年額)、事業開始経費最大10万円(初年度のみ)

申請期間

5月31日(水)まで

申込・問合

こども政策課



### マイクロチップが 犬鑑札の代わりに

マイクロチップを装着し、

- 費用・受講料などの記載がないものは無料 ●「申し込み」記載があるものは必ず事前の申し込みが必要
- 申し込みは原則として月～金曜日、午前8時45分～午後5時15分受付※祝日は休み
- 郵送の申し込みは特別に記載がない場合は締め切り日必着



国の指定登録機関に令和5年4月1日以降に登録された犬は、本市での登録手続きが原則不要です。また、マイク口チップを装着することで、迷子の時に発見できる可能性が高くなります。

**問合 環境課**

**墓地使用者募集**

■公園墓地(随時募集・毎月末締め切り)

場所 板原町

募集数 泉大津市区画20区画、忠岡町区画3区画(同一区画に複数の申し込みがあれば抽選)

申込資格 ①市に3年以上住所を有する人 ②市に1年以上住所を有し、直系2親等以内の親族または申込者の配偶者の父母の焼骨があって、墓地のない人 ③忠岡町に2年以上居住し、焼骨があって、墓地のない人

申込方法 申込区画を決め、市民課で配布する申込用紙と必要書類を提出。

永代使用料・管理料の納付  
申込月の翌月上旬に、月末を納期限とする納付書を発送。

**使用開始日** 納付確認後、郵送で使用許可証を送付。到達日から使用可能。

**注意事項** 申込後に区画の変更はできません。申込前に必ず現地で確認してください。

**区画面積** 1.76㎡(間口1.1m×奥行1.6m、巻石含む)

**永代使用料** 56万円

**管理料** 1万3000円(5年分一括前納)

■春日墓地

申込期間 5月8日(月)～31日(水)。詳細は5月号に掲載。

問合 市民課

**4月は若年層の性暴力被害予防月間**

性犯罪・性暴力被害相談窓口

▼性犯罪・性暴力被害者のためのワンストップ支援センター(内閣府)

#8891(24時間)

▼性犯罪被害相談電話(警察)

#8103(24時間)(土日祝日と執務時間外は当直対応)

▼女性の人権ホットライン

☎0570・070・810

(平日午前8時30分～午後5時15分)

▼法テラス・犯罪被害者支援ダイヤル

☎0570・079・714  
問合 人権くらしの相談課

市ホームページ



障がい児福祉手当及び特別障がい者手当等の額について

4月以降の手当額は、令和4年の物価変動率に基づき、次の通りです。

▼障がい児福祉手当…1万5220円

▼特別障がい者手当…2万7980円

▼経過的福祉手当…1万5220円

問合 障がい福祉課

**日高川町内宿泊施設 市民割引のご案内**

友好都市提携をしている和歌山県日高川町にある宿泊施設を、市民が宿泊利用(1泊2食付)する場合、割引が適用されます。

**利用方法**  
①利用施設へ直接予約 ②利用申請書(生涯学習課備え付け)と代表者の本人確認書類

を生涯学習課に申請 ③発行された割引券を宿泊日に施設へ提出

■きのくに中津荘  
和歌山県日高郡日高川町高津尾1049

☎0738・54・0082

■鳴滝バンガロー  
和歌山県日高郡日高川町高津尾1471-2および

1013-3  
☎0738・54・0084

■愛徳荘  
和歌山県日高郡日高川町初湯川202

☎0738・57・0241

■かわべテニス公園  
和歌山県日高郡日高川町和佐

2095  
☎0738・53・0234

割引金額  
1室棟あたり1000円割引  
問合 生涯学習課

**低所得者の固定資産税・都市計画税の減免申請**

固定資産税・都市計画税の2分の1の減免が可能な場合があります。

**減免申請対象者**  
以下の①～⑤すべてに該当する人

①所有者が令和5年1月1日現在、65歳以上特別障がい者、寡婦ひとり親のいずれか

②納税義務者および納税義務者と生計を一にする人の令和4年(1～12月)の合計所得金額が、個人の市民税均等割非課税限度額以下

「計算方法」35万円×(本人+同一生計配偶者+扶養親族の数)+10万円+21万円(扶養親族がある場合)

③所有者本人が居住している資産以外に土地や家屋を所有していない

④所有する家屋の延べ床面積が70㎡以下

⑤固定資産税(都市計画税を含む)の年税額が5万円以下

**申請に必要なもの**  
65歳以上を証する書類(健康保険証、免許証など)  
障がい者手帳(特別障がい者に該当する場合のみ)

・減免同意の申立書(固定資産を共同で所有している場合)  
※いずれも市ホームページからダウンロードできます。

**申請期限** 第1期から減免を受ける場合は、5月31日(水)まで。

問合 税務課

- 費用・受講料などの記載がないものは無料 ●「申し込み」記載があるものは必ず事前の申し込みが必要
- 申し込みは原則として月～金曜日、午前8時45分～午後5時15分受付※祝日は休み
- 郵送の申し込みは特別に記載がない場合は締め切り日必着

## 「泉大津市みんなの居場所づくり事業」の実施事業者を募集

孤独・孤立に悩む人や高齢者、障がい者などを誰ひとり取り残さない社会をめざし、人と人との交流を目的とした多様なつながりの場となる居場所づくりを推進しています。

事業実施者に「泉大津市みんなの居場所づくり事業補助金交付要綱」に基づき補助金を交付します。



### 対象事業

- ① 市内で、誰もが気軽に集い、高齢者、障がい者、世代間の交流などができる場を提供する
- ② 孤独・孤立に悩む人が社会とのつながりを回復する支援につなげる
- ③ 社会福祉士などの福祉専門職を配置し、またはこれらの者と連携した生活相談などをを行い、適切な支援関係機関へつなげる
- ④ 軽食などを提供する

### 対補助金額

1 団体、補助対象経費のうち初期経費(上限額10万円)と運営経費(上限額36万円)の合計額

応募資格・審査方法など

市ホームページを確認してください。

募集期間 4月17日(月)まで  
問合せ 福祉政策課

市ホームページはこちらから



### にんじんサロンとは?

にんじんサロンは、正式名称を「いずみおおつ男女共同参画交流サロン」といい、男女共同参画を推進するための場所として、テクスピア大阪5階で開設しています。

「女だから」「男だから」という理由でがまんしたり、役割にしばられるのではなく、それぞれがともに自分らしくいきいきと生きる社会を目指し、手作り講座や託児付きの講座など、さまざまな事業を行っています。

公式LINEを開設し、講座や男女共同参画に関する情

報を発信しています。ぜひ登録してください。

問合せ にんじんサロン

公式LINEはこちらから



### 募集

## 会計年度任用職員(図書館職員)募集

資格 令和5年6月1日現在、65歳未満(定年65歳)で、文書作成ほか中級程度のパソコン操作ができる人  
※司書資格の有無は問いません。

募集人数 2人程度

勤務時間 週29時間(土・日・祝日、夜間を含むシフト制)

任期 6月1日～令和6年3月31日

業務内容 カウンターやフロアワーク・学校への図書運搬・イベント企画実施・情報発信ほか図書館業務

選考方法 書類・面接(5月13日(土))

報酬・雇用条件など

「泉大津市会計年度任用職員(図書館職員)採用試験要領」

zumiotsu.osaka.jp

を参照

採用試験要領・申込書の配布

生涯学習課窓口、市ホームページでダウンロード可

申込・問合せ 4月24日(月)までに申込書を生涯学習課へ持参または郵送

詳しくはこちらから



## 泉大津市民音楽祭(合唱・合奏の部)

出演団体募集!

日時 8月27日(日)

出演時間 約10分

場所 テクスピア大阪

対象

① 市内在住・在学・在勤の人を1人以上含む3人以上の音楽グループ

② 年2～3回開催される会議への出席および当日の運営補助ができる

申込・問合せ 4月24日(月)までに①団体名、②代表者名、③代表者電話番号および住所、④メンバーの人数、⑤音楽ジャンルを生涯学習課へ

Fax 0725-33-0670

syougatgakusyuuu@city.zumiotsu.osaka.jp

zumiotsu.osaka.jp

郵送 〒595-8686 生涯学習課

## ブンカミーティング開催

楽しいことがしたい人大募集!

泉大津で気軽にアートや音楽が体験できる「仮称」まちなかアートフェスを一緒に創る仲間を募集します。

日時 5月13日(土)午前10時～正午

場所 市役所

対象 高校生以上(保護者同伴の場合、高校生未満可)

定員 30人

申込・問合せ 5月2日(火)まで。

生涯学習課窓口または二次元コード

申し込みはこちらから



シルバー展  
出品者募集！

60歳以上の人のアート作品展です。

**日時** 6月17日(土)～18日(日)  
午前10時～午後6時(ただし18日は午後4時まで)

**場所** あすとホール  
**対象** 満60歳以上

■部門および作品の寸法

・洋画・日本画：50号以内  
・書：半切以内(表装作品で、仮巻は不可)  
・写真：カラーは四ツ切以上、白黒は半切以上でどちらも全紙まで(パネル貼または額装)

・工芸：立体の場合一辺が30cm以内、平面の場合1m以内

※一人一部門、一作品まで

**作品搬入** 6月16日(金)午後1時～4時

**作品搬出** 6日18日(日)午後4時～6時(時間厳守)

**申込** あすとホールに備え付けの出品申込書、またははがきなどに①住所、②氏名、③年齢、④電話番号、⑤部門、⑥サイズ、⑦題名を明記し、5月21日(日)までにあすとホールへ郵送(T595-0015)

田町1-13-4またはファクス(0725-206779)

※電話申込不可

問合せ 生涯学習課

泉大津市文化祭

参加団体募集！

一部リニユール予定の「泉大津市文化祭」では、日頃の活動を発表したい団体などに会場を提供します。舞台発表や展覧会・ワークショップなど、例年、多様なイベントを開催しています。詳細は相談してください。

**開催期間** 11月～12月頃

**場所** テクスピア大阪、公民館などの社会教育施設

※大ホールは特定団体による

単独使用はできません。また、来場者200人以上が見込めるイベントに限り使用の可否を検討します。

**対象団体** 市内で芸術や文化に関する活動をしている団体・グループ(構成員3人以上)

注意事項

①申込団体には「文化祭出演書」を送付します。記入し、5月16日(火)必着で提出  
②日程・会場は、過去の実績な

どを考慮し、事務局で決定

**申込・問合せ** 4月24日(月)までに①団体名、②代表者氏名、③

電話番号、④住所、⑤メールアドレス、⑥内容(50字程度)を生

涯学習課へ提出

**TEL** 0725-330670

**E-MAIL** syougai@city.zumijitsu.osaka.jp

**郵送** T595-8686 生涯学習課

文化祭実行委員会 メンバー募集！

文化祭実行委員会は、文化祭を企画運営するグループです。新たに実施予定の「仮称」まちなかアートフェス」など楽しいイベント作りに参加しませんか？

**活動日** 月1回程度会議あり

**申込・問合せ** 生涯学習課



浜街道まつり  
ボランティア募集

泉大津の歴史的な町並み保全を目的とした「浜街道まつり」にスタッフとして参加してみませんか。

**日時** 5月28日(日)

**集合** 午前8時30分

**解散** 午後4時30分ごろ

**場所** 浜街道周辺地域(神明町・本町・東港町)

**募集人数** 5人程度

**募集期間** 4月3日(月)～14日(金)

**交通費など** 一律2000円支給。昼食は用意します。

**活動内容** 浜街道まつり運営補助(受付補助、来場者案内など)

※詳細は当日、実行委員会から説明。

**申込・問合せ** 都市づくり政策課

募集期間 4月3日(月)～14日(金)

交通費など 一律2000円支給。昼食は用意します。

活動内容 浜街道まつり運営補助(受付補助、来場者案内など)

※詳細は当日、実行委員会から説明。

申込・問合せ 都市づくり政策課



#おづみんを探そう！

WANTED



〈ヒント〉

「ランドセルおづみん」は「ふれあいフェスタ」が気になるみたい。

おづみんのTwitter  
@ozuminofficial

- 費用・受講料などの記載がないものは無料 ●「申し込み」記載があるものは必ず事前の申し込みが必要
- 申し込みは原則として月～金曜日、午前8時45分～午後5時15分受付※祝日は休み
- 郵送の申し込みは特別に記載がない場合は締め切り日必着

### 令和5年度第1回 府営住宅総合募集

新婚・子育て世帯向けや一般世帯向け、福祉世帯向けなどの応募区分ごとに府営住宅の入居者を募集します。申込書は建築住宅課や大阪府営住宅堺東管理センターなどで配布します。

**申込期間** 4月3日(月)～17日(月)

**申込方法** 郵送(当日消印有効)またはインターネット

※申し込みにあたっては、収入基準などの申込資格を満たしている必要があります。

**問合せ** 大阪府営住宅堺東管理センター  
TEL 072・221・0109



### 府点訳・朗読奉仕員中級 養成講座 受講者募集

**日時** 6月1日～11月16日(全24回)

**場所** 府立福祉情報コミュニケーションセンター

**対象** 府内在住・在勤で、初級養成講座の修了者または同等

と認められる人で、講座終了後府内で奉仕員として活動する人。※過去の修了者は受講できません。

**定員** 25人(5月11日(木)に受講判定試験あり)

**申込・問合せ** 4月27日(木)(必着)までに(一財)大阪府視覚障害者福祉協会あてに郵送、ファクスまたは府ホームページから申し込み。

**その他** 教材の一部を実費負担する場合があります。募集案内と受講申込書は障がい福祉課で配付するほか、府ホームページにも記載。

**TEL** 06・6748・0611(平日午前9時～午後5時)  
**Fax** 06・6748・0631

### 手話でコミュニケーション講座(全10回)

**日時** 5月～令和6年3月の第2火曜日(8月を除く)午後7時～9時

**場所** 市役所

**対象** 手話奉仕員養成講座入門・基礎を修了した人で、日常生活の場面において聴覚障がい者と手話で会話ができることを目指す人(他市町での修了も可)

**定員** 20人(多数の場合は選考)

**持物** 「手話を学ぼう、手話で話そう」のテキスト

**申込** 4月3日(月)～21日(金)に、障がい福祉課で配布する申込用紙と修了証の写しを障がい福祉課窓口または郵送。

**問合せ** 障がい福祉課



### 日本語よみかき教室 受講生募集

**日時** 毎週火曜日 午後1時～3時

**場所** 南公民館

**対象** 15歳以上の人で本市に住んでいるか働いていて、日本語で日常生活はできるけれど、何らかの理由で読み書きの習得ができなかった人

**定員** 10人

**申込** 毎週火曜日の午後1時～3時まで本人が直接、

南公民館へ

**問合せ** 生涯学習課または南公民館  
TEL 0725・33・1764

### 府要約筆記者養成講座 受講者募集

障害者総合支援法第78条で定める「特に専門性の高い要約筆記者」の養成を行うための講座です。

**期間** 6月10日(土)～12月2日(土)(全21回)

**場所** 府立福祉情報コミュニケーションセンター

**対象** 府内在住・在勤または在学中で、要約筆記者として活動する意思のある人

**定員** ①手書きコース12人  
②PCコース12人

**費用** テキスト代や登録試験料は実費負担

**申込** 障がい福祉課で配付する募集案内に必要事項を記入し5月8日(月)【消印有効】までに府立福祉情報コミュニケーションセンターに郵送または府ホームページから申し込み。

**備考** 5月27日(土)に受講判定試験あり

**問合せ** 府民お問合せセンター  
TEL 06・6910・8001  
(平日午前9時～午後6時まで)

### 南公民館のお知らせ

＜講座のお知らせ＞

①シニアのためのダンスレッスン～「ダンシング・ヒーロー」を踊ろう！～(全5回)  
簡単な振り付けで練習します。準備運動でラジオ体操のワンポイントレッスンも行います。

**日時** 5月7日～6月4日の毎週日曜日 午前10時～11時

**対象** 60歳以上

**定員** 10人

**費用** 500円

**申込** 4月9日(日)～30日(日)

②和気あいあい大人の卓球(全10回)  
心や体が若く、健康で充実した日々のために講師と一緒にチャレンジしてみませんか?(ラケット貸し出し可)

**日時** 4月～令和6年3月(9月・11月を除く)いずれも第4

土曜日(3月のみ第2土曜日)

午前10時～11時30分

**定員** 10人

費用 5,000円  
**申込** 4月8日(土)～15日(土)  
**③寄せ植え教室(秋まで楽しむ事ができます)**  
 季節ごとに変わる植物の扱い方を学び、オリジナル寄せ植えを作ってみませんか。  
**日時** 5月24日(水)午前10時～11時30分  
**定員** 12人  
**費用** 1,600円(材料費を含む)  
**申込** 4月12日(水)～5月10日(水)  
**(①～③共通事項)**  
**対象** 市内在住・在勤の人  
**申込・問合せ** 各申込期間の初日午前9時から受講料を添えて本人または家族が直接南公民館へ。受付開始時点で定員を超える場合は抽選。  
**卓球教室(申込不要)**  
**開催日** 毎月第3土曜日(5月と3月を除く)午前9時30分～正午  
**対象** 市内の小・中学生  
**持物** 上履き・ラケット(ラケットの貸出し可)  
**子どもバレエ 会員募集・見学体験会**  
 クラシックバレエを基礎に、柔軟性や全身を使った豊かな表現力を養います。

**総合福祉センター  
各種講座受講生募集**

**見学体験** 毎週金曜日 午後5時以降(要事前連絡)  
**対象・時間** 3歳～:午後4時～、小学生:午後5時～、中学生:午後6時～  
**月会費** 3,000円  
**入会金** 1,000円

初心者を対象とした各種講座の受講生を募集します(下表参照。日程・回数など変更の場合あり)。  
**場所** 総合福祉センター  
**対象** 市内在住の60歳以上の市民  
 ※定員を超えた場合は抽選。ただし、以下の条件の人を優先します。  
 ①過去3年間連続して、同じ講座の抽選で落選した人  
 ②昨年度、受講していない人  
 (①・③以外)  
 ③昨年度、受講した人  
**申込・問合せ** 4月12日(水)・13日(木)午前9時～午後5時に総合福祉センター窓口へ  
 ☎0725・23・1390

講座名	日時・回数・定員	受講料など	内容
書道講座	5月1日～来年3月18日(第1・3月曜日 全22回) 午後1時～2時30分 <b>定員</b> 35人	1,500円	初心者を対象に毛筆または、ペン習字のどちらかを学べます。
詩吟講座 ～漢詩鑑賞と吟詠～	5月9日～来年3月26日(第2・4火曜日 全22回) 午前10時～11時30分 <b>定員</b> 20人	800円	大きな声で吟ずることで腹式呼吸を会得し心身の活性化を図り、名詩を味わい歴史・故事を学びます。
健康づくり筋力 トレーニング講座A	5月9日～9月26日(第2・4火曜日 全10回) 午前10時30分～正午 <b>定員</b> 20人	1,000円	筋力トレーニングのレクリエーションを交え、家でもできるトレーニングを行います。
楽しいうた講座	5月16日～来年3月19日(第1・3火曜日 全20回) 午前10時30分～正午 <b>定員</b> 40人	2,605円	美しい日本の歌(童謡など)を中心に、みんなで楽しく歌います。楽譜は読めなくてもOK。
絵手紙講座	5月16日～来年3月19日(第1・3火曜日 全19回) 午後1時30分～3時 <b>定員</b> 20人	1,500円	身近な道具などをつかって、はがきや色紙などにきれいな絵を描きませんか。
お菓子づくり講座	5月9日～来年3月12日(第2火曜日 全11回) 午後1時30分～3時30分 <b>定員</b> 16人	11,500円	簡単にできる和菓子や洋菓子づくりに挑戦しませんか。
リフレッシュ体操 講座A	5月10日～9月27日(第2・4水曜日 全10回) 午前10時30分～11時45分 <b>定員</b> 20人	1,000円	いすに座りながらできるチェアーストレッチなどを取り入れながら、ストレッチ体操を行い心身ともにリフレッシュしませんか。
歌って笑って 健康に!	5月18日～10月5日(第1・3木曜日 全10回) 午前10時～11時30分 <b>定員</b> 15人	1,000円	音楽を聴いて自然に身体が動いたり、心を揺り動かされたりするといった、音楽の特性を利用して、心や身体を健康にする音楽療法です。
リズム体操	5月18日～来年3月21日(第1・3木曜日 全21回) 午後2時～3時30分 <b>定員</b> 30人	1,500円	リズムに合わせて心地よく体を動かすことで、健康を増進しましょう。
男性のための 料理講座	5月26日～来年3月22日(第4金曜日 全10回) 午前10時～午後0時30分 <b>定員</b> 16人	8,500円	男性が料理を作ることにより、健全な食生活を学び、生活の自立をサポートします。

- 費用・受講料などの記載がないものは無料 ●「申し込み」記載があるものは必ず事前の申し込みが必要
- 申し込みは原則として月～金曜日、午前8時45分～午後5時15分受付※祝日は休み
- 郵送の申し込みは特別に記載がない場合は締め切り日必着

**北公民館のお知らせ**  
☎0725・23・0505

〈講座のお知らせ〉

■はじめてエアロ&らくらくストレッチ(全7回)

有酸素運動であるエアロビクスと柔軟性を高めるストレッチを融合させました。脳に刺激を与え、怪我の予防にもつながる講座です。

日時 5月10日～6月21日の毎週水曜日 午後1時～2時  
定員 申込先着20人  
受講料 500円

持物 ヨガマットまたはバスタオル

申込 4月6日(木)～

■手話入門  
「手話を学ぼう・手話で話そう」をテーマに勉強します。手話の経験のない人でも大丈夫です。

日時 5月13日～9月9日の土曜日のうち全15回 午後1時30分～3時30分  
定員 申込先着10人  
受講料 3300円(テキスト代 DVD付)

申込 4月11日(火)～5月6日(土)

■簡単♪体幹トレーニング(全7回)

腰痛予防や転倒防止などの効果が期待できます。

日時 5月9日～6月20日の毎週火曜日 午後1時～2時  
定員 申込先着15人  
受講料 500円

持物 ヨガマットまたはバスタオル

申込 4月13日(木)～

【講座の共通事項】

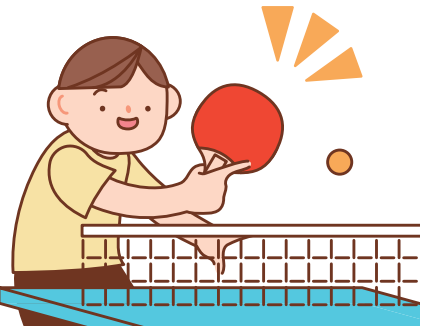
対象 市内在住・在勤の人  
申込・問合 申込日の午前9時から受講料を添えて本人または家族が直接北公民館へ。

■卓球教室(全10回)

初めての人も、講師が基礎から指導をします。

日時 毎月第2土曜日(8月・3月は休み)午前9時30分～正午

対象 市内の小・中学生  
持物 ラケット(貸し出し可)



〈クラブ体験会〉

■子ども英会話クラブ

時間や詳細は公式LINEでご確認下さい。上條、条東、条南のお友だちが多いです！  
開催日 4月15日(土)午前9時～19日(水)午後3時20分～

対象 年長～中学生  
定員 各回10人程度  
持物 上ぐつ、筆記用具

申込・問合 子ども英会話クラブ公式LINE  
(ID:@220cedho)

■親子体操クラブミッキーマウス

親子で楽しく身体を動かしてみませんか？お家では出来ないような遊びを体験できます。

日時 4月28日、5月12日・26日 いずれも金曜日 午前10時～11時

対象 歩き始め～就園前までのお子さんと保護者

持物 上ぐつ  
申込・問合 親子体操クラブミッキーマウス公式LINE  
(ID:@nwd1046n)

第2回 歴史ごぼれ話  
妻と長男殺害時の家康

講師を招き、歴史について

楽しいお話をします。

日時 4月15日(土)午前10時～正午

場所 テクスピア大阪  
定員 当日先着60人

参加費・受講料 500円(当日支払い)

問合 都市づくり政策課



暮らしに役立つ  
金融セミナー

①人生100年時代のマネープランの考え方

働く世代の人もセカンドライフを始めている人も楽しく過ごすために、あなたにぴったりのマネープランのコツを紹介。

②はじめて資産形成を考える

話題のNISAやiDeCoなどについて、タカシマヤのファイナンシャルプランナーが分かりやすく解説。

日時 4月22日(土)・29日(祝)・30日(日)

①午前11時～午後0時30分  
②午後2時～3時

場所 テクスピア大阪  
定員 各回50人

申込

▼店頭…大阪高島屋7階タカシマヤファイナンシャルカウンター

▼電話：☎06・6631・1604(午前10時～午後7時)

▼インターネット…二次元コード

問合 高島屋ファイナンシャル・パートナーズ(株)  
☎06・6631・1604

申込フォームはこちらから



シルバー人材センター  
入会説明会

シルバー人材センターに登録して働いてみませんか。



日時 4月7日(金)午前10時～20日(木)午後1時30分  
場所 総合福祉センター

お知らせ

募集

学習・講座

その他

イベント

**カラオケ友の会 会員募集(5月開始)**  
 ※明るく・楽しく・元気よく、をモットーに障がい者と健常者がカラオケを楽しみながら親睦交流を図り、共に励まし助け支えあう社会を目指す「カラオケ友の会」の会員を募集します。

**日時**  
 (A)第2・4火曜日  
 (B)第1・3火曜日  
 午後1時30分～4時30分  
**場所** 総合福祉センター  
**対象** 市内在住の60歳以上の人、または障がい者手帳を持っている人は事前に総合福祉センターへ相談してください。  
**定員** 先着各20人(申し込みが20人以下の場合は活動日を変更する場合があります)  
**参加費・受講料** 1回1000円  
**申込** 4月12日(水)・13日(木) 午前9時～午後4時45分に総合福祉センター窓口

※電話、代理申し込み不可  
**問合せ** 総合福祉センター  
 Tel 0725・23・1390

**あすとホールのお知らせ**  
 Tel 0725・20・6778

**あすとフォーク&ライブステージ**  
**日時** 4月23日(日)午後2時～  
**定員** 事前予約90人  
**参加費** 5000円

**小川真先生と親子でスポーツ！タオルを使った運動**  
**日時** 4月28日(金)  
 ①午前10時～10時40分  
 ②午前11時～11時40分  
**対象** ①お座りが出来る2歳児と保護者、②2～4歳児と保護者  
**定員** 各10組  
**参加費** 2000円

**あすと絵本の読み語り会**  
**日時** 4月23日(日)午前11時～  
**和ランチサロン**  
**日時** 5月9日(火)午前10時30分～午後0時30分  
**対象** 未就学児と保護者



**定員** 事前予約12組(4月15日抽選)  
**参加費** 3000円(おいしい和ランチ・おみやげ付)  
**アカデミー教室「受講生募集中！」**  
 入会金無料！受講料3か月前納制。無料体験・見学は1人1回。見学のみ講座も有り。要事前予約。

**▼オイルチョークを使って指で描くチョークアート**  
**講座日** 4月21日(金)、5月19日(金)、6月23日(金) 午後1時30分～3時30分  
**受講料** 4950円(3回)  
**▼4月からの新講座**  
 リズムで楽しく健康体操 無料体験会  
**日時** 4月14日(金) 午前10時30分～11時30分  
**持物** マット・長いタオル・上履き  
**講座日** 第2・4金曜日  
**受講料** 4620円(6回)  
**▼アーリーボードギター教室**  
**開講日** 4月12日(水) 午後7時～8時30分  
**持物** ギター(アコースティック・クラシックギター)  
**受講料** 9900円(6回)  
**▼歴史・文学・あらかると**  
 江戸庶民の生活、鬼平の突

**関西** ニュース

ホームページ <https://www.kansai-airport.or.jp/> ©Kansai Airports SORAYAN

**KIX国際線がますます充実！新規就航のお知らせ**

**■パティックエアー マレーシア(OD)\***

1月より、関西=台北(桃園)=クアラルンプール線の運航を開始しました。ODは、尾翼の美しいパティック柄が特徴的で、関西国際空港への定期便就航は今回が初めてです。台北・クアラルンプールはどちらも観光地としても人気が高く、家族・友人と楽しめる旅先です。  
 \*クアラルンプールを拠点にアジア、オセアニア諸国にネットワークを持つ航空会社

**■タイベトジェット(VZ)\***

2月より関西=チェンマイ線の運航を開始しました。関西国際空港から初めてのチェンマイへの直行便就航です。チェンマイはタイの人気観光地の一つで、タイ北部料理や伝統文化からジャングルのトレッキングまでさまざまな体験を楽しむことができます。  
 \*バンコクを拠点とする航空会社

旅先の選択肢がますます広がります♪関西国際空港からの空の旅をお楽しみください。

像、東海道五十三次に見る当時の世相について  
**講座日** 4月～6月の第3火曜日 午前10時30分～正午  
**受講料** 3300円(3回)  
**▼日常英会話を楽しむネイ**

タイプ English 無料  
**体験会**  
**日時** 4月14日(金) 午後3時30分～4時30分  
**講座日** 毎週金曜日  
**受講料** 2万6400円(12回)

- 費用・受講料などの記載がないものは無料 ●「申し込み」記載があるものは必ず事前の申し込みが必要
- 申し込みは原則として月～金曜日、午前8時45分～午後5時15分受付※祝日は休み
- 郵送の申し込みは特別に記載がない場合は締め切り日必着

### 宝くじ助成金で 防災資機材を購入

泉大津市自主防災組織連絡協議会は、(一財)自治総合センターによる宝くじの社会貢献広報事業「コミュニケーション」を100円で提供します。

**申込・問合せ** 社協ボランティアセンター

0725・23・1393

関係 危機管理課



### ボランティアサロン 「ハートちゃん」

**ボランティアに参加しませんか?**

「ボランティアってどんなことをするのか?」ボランティアに興味のある人、楽し

くお茶を飲みながら話ませんか?

**日時** 4月25日(火)午後1時30分～4時

**場所** 総合福祉センター

**備考** 希望者には飲み物とお菓子を100円で提供します。

**申込・問合せ** 社協ボランティアセンター

0725・23・1393

### 日本舞踊親子教室 受講生募集

和の習い事の基本となる、挨拶、作法、正しい言葉使いなど、豊かな心を学ぶと共に、日本の曲に合わせて楽しく動作し感性と情緒を向上させてみませんか。

**日時** 4月～令和6年1月(第1・3土曜日)午前9時45分～正午

**場所** 勤労青少年ホーム

**対象** 満3歳～高校生

**定員** 20人

**持物** 白足袋(浴衣・帯・舞扇は貸し出しあり)

**申込・問合せ** 泉大津日本舞踊の会(花柳佳津茂(竿下茂美))

0725・21・7304

### 朗読ボランティア 受講生募集

視覚障がい者への声のサービスタとして、情報提供に必要なテープ録音の技術を習得したボランティアを養成する講座です。

**日時** 5月19日(金)～10月6日(金)午後1時30分～3時30分(第1・3金曜日、全10回)

**場所** 総合福祉センター

**対象** 市内在住の人

**定員** 先着20人(開催最低人数5人に満たない場合は中止)

**申込・問合せ** 4月3日(月)から総合福祉センター窓口または電話

0725・23・1390

### ライフプラン相談会を 実施します

将来に備えた資産形成(投資信託・保険や、いざという時の備え(保障)、保険の見直しなどに精通したファイナンシャルプランナーによる相談会です。

**日時** 第1・第4月曜日

**場所** 1階市民相談室

**定員** 各日1組限定(事前申込制・当日受付不可)。各回前日

午後7時まで申し込みがない場合は中止

**申込**

▼店頭：大阪高島屋7階  
カシマヤファイナンシャルカウンター

▼電話：06・6631・1604(午前10時～午後7時)

▼インターネット：二次元コード

**問合せ** 高島屋ファイナンシャルパートナーズ(株)

06・6631・1604



### 手話講習会 (初心者向け)

初心者向けの手話講習会(入門・基礎課程)を開講します。規定数以上受講した人には、修了証を発行します。

**日時** 5月10日(水)～令和6年3月6日(水)午後6時45分～8時45分(毎週水曜日、全4回)

**場所** 総合福祉センター

**対象** 市内在住・在勤・在学中で、全講座受講可能な人

**定員** 先着20人(開催最低人数5人に満たない場合は中止)

### 泉大津市吹奏楽団 団員大募集!

高校生から社会人まで多くの仲間と吹奏楽を通じ交流の場を広げませんか?パートによっては楽器の貸し出しもあります。

**日時** 毎週火・土曜日 午後7時～9時

**場所** 勤労青少年ホーム

**対象** 高校生以上の楽器経験者

**団費**

▼社会人：月2000円

▼高校・大学生：月1000円

**問合せ** 生涯学習課または市吹奏楽団へメール

1966.icb.1966@gmail.com

ホームページは  
こちらから







イベント

産地ならではの！  
春・夏ニットセール

今日まで培ってきた技術による国産ニット、高品質な婦人・紳士各種セーター・カットソーなどをお値打ち価格で手に入れるチャンスです。

**日時** 4月16日(日)午前9時～午後4時

**場所** テクスピア大阪

**問合せ** 泉州ニット協同組合

**TEL** 0725・31・4481



家族で楽しむ  
SENSYU EXPO 2023

ドローン操縦、VR体験、スマートモビリティ C+walkの乗車体験などができる体験ブースのほか、泉州地域のゆるキャラや、人気キッチンカーなど盛りだくさんのイベントです。

**日時** 4月23日(日)午前10時～午後4時

**場所** SENNAN LONG PARK(泉南りんくう公園)

**問合せ** 泉州地域青少年会議所合同例会プロジェクトチーム

詳しくは  
こちらから



第20回  
ファミリーコンサート

3年ぶりに中学校、高校、吹奏楽団による合同演奏を実施！笑顔あふれる演奏と特色あるパフォーマンスをお楽しみください。

**日時** 4月29日(祝)午後1時30分開演

**場所** テクスピア大阪

**出演団体** 誠風中学校、東陽中学校、小津中学校、泉大津高校、佐野高校、泉大津市吹奏楽団

**問合せ** 生涯学習課または市吹奏楽団へメール

**✉** 1966.icb.1966@gmail.com

ふれあいフェスタを  
開催します

市内各事業所の障がい者が制作した製品の販売と、各種団体による模擬店を開催します。

※主催：泉大津市ふれあいキャンペーン実行委員会

**日時** 4月29日(祝)

午前10時～午後2時

**場所** 東雲公園(小雨決行)

**問合せ** 障がい福祉課



春の音楽フェス  
OTODAMA'23 ～音泉魂～

会場には市のPRブースも出店します。

**日時** 5月3日(祝)、4日(祝)

**場所** 泉大津フェニックス多目的緑地

**問合せ** 清水音泉

**TEL** 06・6357・3666(平日正午～午後5時)

**✉** info@shimizuonsen.com

第26回わんぱく相撲

▶男子…学年別個人トーナメント

▶女子…1・2年生、3・4年生、5・6年生ごとの個人トーナメント

参加選手にはちゃんこ鍋、参加記念バッジを配布。

**日時** 5月4日(祝)午前11時より受け付け

**場所** 総合体育館

**対象** 市内・忠岡町在住の小学生

**定員** 200人

**申込・問合せ** (公財)泉大津青年会議所

**TEL** 0725・21・1090

6月4日(日)ごみゼロ大作戦  
を実施します



ごみゼロの日(5月30日)に合わせ「きれいにしよか！いずみおおつ」をスローガンに、市内の一斉清掃を行います。

団体には、市からごみ袋および土砂回収用の土のう袋と実施要領を配布します。事前に申込書をご提出ください。

個人参加者には、環境課窓口で専用のボランティア袋を配布します。

**日時** 6月4日(日)午前8時から2時間程度(雨天中止)

**清掃場所** 私有地以外の公共の場所および側溝。清掃用具は各自で用意。

**申込・問合せ** 5月22日(月)までに環境課へ

詳しくは  
こちらから



4年ぶりの一般開放行事  
信太山駐屯地  
創立66周年記念行事

記念式典、観閲行進、訓練展示、レンジャー体験、体験試乗、子ども広場、制服試着など盛りだくさんの内容です。

**日時** 4月23日(日)午前8時40分～午後3時

**場所** 陸上自衛隊信太山駐屯地(和泉市伯太町官有地)

**問合せ** 陸上自衛隊信太山駐屯地

**TEL** 0725・41・0090

詳しくは  
こちらから



## Information

▶災害時などに、防災無線の内容が聞き取れなかった場合、電話で聞き直すことができます。



みんなでやろう、くんれんを!

☎0800・200・3890 (通話料無料)

▶住宅用火災警報器の相談は泉大津市消防署へ!

泉大津市消防署予防係

☎0725・33・4482



▶広報紙が届かない世帯の人は、秘書広報課へご連絡いただくか、下の申し込みフォームからお申し込みください。



☎秘書広報課

## 5月の資源ごみ収集日

〔混ぜればごみ、分ければ資源〕

可燃ごみ収集曜日	カン・ビン・せともなど	古紙類	ペットボトル・容器包装プラスチック
月・木コース	3日(水)、17日(水)、31日(水)	10日(水)、24日(水)	毎週金曜日
火・金コース	3日(水)、17日(水)、31日(水)	10日(水)、24日(水)	毎週木曜日
水・土コース	2日(火)、16日(火)、30日(火)	9日(火)、23日(火)	毎週月曜日

粗大ごみの収集(有料制)をご希望の人は、粗大ごみ電話申込センターへ電話もしくはインターネットでお申し込みください。

☎0800・123・5300 (通話料無料)・☎0725・23・8522 (携帯)

☎0800・500・5300 (主に聴覚障がい者などが対象)



### ごみ減量に向けたスローガン「プロジェクト!! G-50 ジーゴジュウ」

R5年2月分  
可燃ごみ量 708t  
1人あたりの一日の可燃ごみ量 345.2g (目標361.4g)  
目標を16.2g上回りました。

泉大津市「ごみ分別アプリ」  
配信中! 収集日や分別区分、出し方などが簡単に確認できるアプリです。



詳しくはこちら

## 市で行っている市民相談一覧(無料)

※市外局番 0725

休館日や相談員の都合などにより、休みの場合がありますので、事前にお問い合わせください。

専門相談【要予約】 予約専用電話 ☎0725・23・4400

場所 市役所1階市民相談室 予約方法 各種相談日の週初めの月曜日(祝日の場合は火曜日)に午前9時~電話受付

法律相談※	第2・4火曜日(4/11・25)・毎週木曜日 午後1時~5時	不動産相談	第2・4金曜日(4/14・28) 午後1時~3時
行政相談	第2月曜日(4/10) 午後1時~3時	土地家屋調査士相談	第3金曜日(4/21) 午後1時~3時
行政書士相談	偶数月第1水曜日(4/5) 午後1時~3時	人権擁護委員による人権相談	第2・4水曜日(4/12・26) 午後1時~3時
司法書士相談	第1金曜日(4/7) 午後1時~3時	特設労働相談	第3火曜日(4/18) 午後1時~3時
税務相談	第3月曜日(4/17) 午後1時~4時		

※法律相談については、1人1つの案件につき、1回限りの利用です。

市民生活応援窓口	☎33・9254	月~金曜日 午前8時45分~午後5時15分	市役所1階市民生活応援窓口
消費生活相談	☎33・1131	月~金曜日 午後1時~4時	市役所1階消費生活センター
高齢者総合相談	☎21・0294	月~金曜日 午前9時~午後5時15分	高齢者保健・福祉支援センター(バルセンター)
心配ごと相談	☎21・9871	火曜日 午後1時30分~3時30分	総合福祉センター
教育相談	☎31・4460	月~金曜日 午前9時~午後5時	教育支援センター 心の相談ホットライン(☎26・0005)
医療相談	☎32・5622	月~金曜日 午前9時~午後4時	市立病院
防火相談	☎33・4482	毎日 午前9時~午後5時	消防本部
福祉なんでも相談【要予約】	☎21・0294	第2金曜日(4/14) 午後3時~5時 第4金曜日(4/28) 午後1時~3時	地域包括支援センター
一般相談、交通事故相談、犯罪被害者相談		月~金曜日 午前10時~午後4時30分	市役所1階市民相談室
人権相談、女性相談、労働相談 就労相談【要予約】	☎33・1131	月~金曜日 午前9時~午後5時	市役所4階人権くらしの相談課
カウンセラーによる女性相談【要予約】		第1火曜日(4/4)・第3水曜日(4/19) 午後1時~4時	市役所1階市民相談室
子育て相談 (児童家庭相談、ひとり親家庭相談)	☎33・1131	月~金曜日 午前8時45分~午後5時15分	市役所1階子育て応援課

今月の納税・納付 ●介護保険料(普通徴収) ..... 4月分

## 市の情報

事前に知りたい手続きを調べられます!!

泉大津市  
LINE



泉大津市  
Facebook



おづみん  
Twitter



泉大津市  
Instagram



バーチャル  
市役所  
手続きガイド



# いずみおおつのキラリ★

このコーナーでは、泉大津市のキラリと輝く人財やさまざまな活動を紹介します。



これからの活躍を期待し、応援します

## ★ 2022年度全日本フライ級新人王決定戦で全日本新人王を獲得！

にかいどう じん  
二階堂 迅さん

(関西大学3年、ダイヤモンドボクシングジム所属)

目標は、世界チャンピオン！！  
体育の先生を目指し、母校でボクシングの指導をしてみたいと将来の夢を語ってくれました。



## ★ 第30回KIX泉州国際マラソン 一般の部男子で第4位！

まとは なおき  
的場 直樹さん

(東陽中学校出身)

高校3年間の陸上経験の後、6年半のブランクを経て、去年からマラソンを趣味程度に始めたところ、走っていくうちにいいタイムが出るようになったそうです。

地元泉州でのマラソンは、沿道からの温かい応援が力になったとのことでした。



## 元気でーす！ おおつっこ



子どもの笑顔を  
募集中！



**対象** 市内在住の小学校入学前の子ども  
**応募方法** 子どもの写真と住所・名前(ふりがな)・生年月日・連絡先・保護者のひとこと(60字以内)を記入し、下記のいずれかで応募  
スマホ:二次元コードから  
メール:kouhou@city.izumiotsu.osaka.jp

郵送:〒595-8686

秘書広報課「おおつっこ」係

問合 秘書広報課



つきせ しょうけん  
梶瀬 翔謙ちゃん

令和4年4月生

いつもニコニコ笑顔の翔くん★

これからも笑顔絶やさず

元気いっぱい嬉しい

男の子に育ってね！！



こしも ちおの  
古下 千桜乃ちゃん

令和2年11月生

いつも皆を

笑顔にしてくれて

有難う！



市ホームページ

人の動き(令和5年3月1日現在)  
人口/73,240人(男/34,931人、女/38,309人)  
世帯数/35,147世帯 面積/13.73km<sup>2</sup>

編集/発行 泉大津市役所 秘書広報課  
〒595-8686 泉大津市東雲町9番12号  
☎0725-33-1131(代表)



Izumitsu Town Topics  
**まちの話題**

泉大津であったさまざまなできごとやイベントを、写真とともにお届けします。



**いずみおおつカルチャートーク開催  
「幸せのカタチの見つけ方」**

2月11日 オンライン、あすとホールでの配信視聴

元・宝塚歌劇団月組トップスター・瀬奈じゅんさんによるオンライン講演会「幸せのカタチの見つけ方」を開催しました！舞台人としてかなえた夢や特別養子縁組制度を通じてお子さんを迎えた経験について、ご講演いただきました。



毎月5日  
配信

**広報紙LINEアンケートでプレゼント！**



クックハウス南海泉大津店(旭町271-1高架下)  
☎0725-21-5855  
営業時間:午前7時30分～午後9時  
定休日:なし

**クックハウス南海泉大津店**

おづみんの  
ミルクパン  
(5個入)



抽選で10人！

南海泉大津駅高架下にあるイトインを併設した店舗で、菓子パンやお惣菜パン、サンドイッチ、ドリンクなど70種類以上取り揃えたベーカリーです。あなたのお気に入りが見つかるはず。ご来店をお待ちしております。

**登録から応募への手順**

**1 LINEで登録**

二次元コードを読み取るかIDを入力して友だち登録を行う。  
ID:@izumiotsu-city



**2 応募**

配信日までに広報紙を読み、毎月5日に配信されるアンケートに最後まで答えて抽選に参加！

**新型コロナウイルス感染症に関する各種電話相談窓口**

●発熱者SOS(大阪府新型コロナ受診相談センター)

休日や祝日などに急に症状が悪化した場合  
☎06-7166-9911(24時間対応)

●府民向け相談窓口

☎06-6944-8197(午前9時～午後6時)※土日祝対応

●特措法に基づく要請等コールセンター

☎06-6131-6408(平日 午前9時30分～午後5時30分)

**新型コロナウイルスのワクチン接種について**

●市新型コロナワクチンコールセンター

☎0120-920-705(平日 午前9時～午後5時)

●大阪府 専門相談窓口(接種後の体調不良など)

☎06-6635-2047(24時間対応)  
※土日祝対応

●ワクチン接種による副反応の  
状況など

市ホームページ▶



●ワクチン接種後の体調不良や健康被害救済制度、市独自の健康被害支援金に関すること

健康づくり課(保健センター)  
☎0725-33-8181

健康被害支援金に  
ついて▶



●コロナ感染後の後遺症やワクチンの副反応などに関するオンライン相談  
専門医が個別に対応

オンライン  
相談▶

