

◇関係機関連絡先(市外局番 0725)◇
市役所……………☎33・1131
消防本部……………☎21・0119
市立病院……………☎32・5622
市民活動支援センター(おづぶらざ)……………☎24・9016
にんじんサロン……………☎21・6555
総合福祉センター……………☎23・1390
高齢者保健・福祉支援センター(ベルセンター)……………☎21・0294

教育支援センター……………☎31・4460
図書館(シープラ)……………☎58・6856
織編館……………☎31・4455
池上曾根弥生学習館……………☎20・1841
勤労青少年ホーム……………☎32・6432
南公民館……………☎33・1764、FAX33・1300
北公民館……………☎23・0505、FAX23・0566
総合体育館……………☎33・1200
保健センター……………☎33・8181
地域子育て支援センター……………☎23・0012

情報 かわら版

市役所からの お知らせ

マイナンバーカードに 関するお知らせ

■時間外交付

日時 1月12日(木) 午後5時
15分～7時30分

■日曜日交付

日時 1月23日(日) 午前9時
～正午

〈共通事項〉

場所 市民課
持物 交付通知書(はがき)、通知カード、本人確認書類、住民基本台帳カード(お持ちの人のみ)
注意事項
▽本人の来庁が原則です。
▽証明書発行などは実施しません。
▽受け取りまで時間を要する場合があります。
▽混雑状況により、受付終了時間を早める場合があります。

問合 市民課

住民票などの交付に伴う 本人通知制度

代理人や第三者からの請求により住民票の写しなどを交

付した場合、事前登録をした人に交付の事実を通知する制度です。

この制度により、不正請求があった場合の早期発見が可能になり、個人情報不正使用を防止する効果が期待できます。

対象 ▽本市の住民基本台帳に登録されている人
▽本市の戸籍に記載されている人

登録方法 市民課まで問い合わせてください。

※代理人や第三者に交付した場合、交付通知を郵送します。

問合 市民課

小・中学校新1年生 入学手続きについて

▽小学校(就学通知書)

受付期間 1月11日(火)～18日

(火)

※就学通知書は保護者へ11月下旬発送済み

▽中学校(入学通知書)

受付期間 1月24日(月)～31日

(月)

※入学通知書は保護者へ1月中旬発送予定

問合 指導課

泉大津を元気に！市内の お店を応援キャンペーン

第3弾の1月はau PAYによる キャンペーンです！

実施期間中に対象店舗で、au PAY(コード支払い)で支払うと決済金額の20%分のポイントが還元されます(1au IDの上限は2000円分、月の上限は5000円分)。
※本キャンペーンは早期に終了することがあります。

対象店舗

au PAYを導入している市内の中小事業者の店舗(大手チェーン店、スーパー、ドラッグストア、医療機関、調剤薬局、福祉サービスなどを除く)。

対象店舗にはau PAYキャンペーンのポスターが掲示されています。また、au PAYアプリでも対象店舗を確認できます。



au PAYのポスター

■対象となる支払い方法

au PAY(コード支払い)は「コード表示」と「コード読取」

での支払い

※au PAYアプリのバージョンによって、「コード支払い」と「スキャン支払い」と表示されます。

■対象とならない支払い方法

au PAYカード、au PAYプリペイドカードでの支払い

問合 地域経済課

消防団訓練見学会



キャッシュレス
キャンペーン

「消防団について聞いてみたい」「日頃どんな訓練をしているか知りたい」「自分も消防団員になれるのかな？」など、少しでも興味のある人は見学会に参加してみませんか。

日時 2月11日(例) 午前10時

～正午(予定)

場所 消防本部

問合 消防本部消防団事務局
(☎33・4481)

「市役所からのお知らせ」の続き 防災行政無線の放送内容 がスマホで確認できる

避難情報などを分かりやすく正確に伝えるため、放送内容を文字と音声で確認できる防災放送アプリ「コスモキャスト」の運用を1月初旬から開始します。

スマートフォンにアプリをインストールし、郵便番号を登録すると、後から何度でも情報の確認ができます。

① マナーモードの場合、通常放送で音声は流れません。緊急放送の場合はマナーモードでも音声流れます。

※ マナーモードでなくても、音声流れないように、アプリ内の設定で、通常放送は「聞かない」という設定が可能です。

② 「文字」として放送内容を確認できます。アプリ内の設定で「フラッシュライト」機能を有効にすると、放送が流れるとライトが点灯します。

問合せ 危機管理課



App Store



Google Play

家庭教育フォーラムを 開催します

「未来に向かう力」とは
「子育てあいうえお」

目標に向かってがんばる力、他の人とうまく関わる力、感情をコントロールする力などが「非認知スキル」として最近注目され、特に、幼少期や小学校低学年の時期に身につけやすいとも言われています。ぜひ参加してください。

日時 1月8日(土) 午前10時～11時45分(9時30分開場)

場所 テクスピア大阪

対象 泉大津市および近隣市町在住・在勤の人

定員 事前申込100人

申込・問合せ 1月5日(木)までに左記二次元バーコードから申し込み。もしくは申込書を指導課または市内就学前施設に提出

問合せ 指導課



申し込みはこちら

教育委員会 点検・評価結果

「地方教育行政の組織及び運営に関する法律」に基づき、市教育委員会が行った令和2年度事業分の事務管理や執行状況について、次の6事業の点検・評価結果を取りまとめました。

① 教育相談事業
② 明日を拓く学校づくり推進事業

③ 環境体験学習推進事業

④ 放課後子ども教室推進事業

⑤ 成人式事業

⑥ 青少年育成事業

詳細は「令和3年度(令和2年度事業) 泉大津市教育委員会教育事務の管理及び執行の状況に関する点検及び評価結果報告書」に掲載し、市ホームページや資料コーナー(市役所1階)、情報公開コーナー(市役所4階)、南・北公民館、総合体育館、勤労青少年ホーム、池上曽根弥生学習館で閲覧できます。

問合せ 教育政策課

賃貸用資産の 償却資産申告について

■ 共同住宅・駐車場などの不動産賃貸業者

賃貸用資産の所有者で、確定申告で減価償却費として、必要経費に算入できる事業用資産を所有する場合は、毎年1月1日現在の資産の状況を、申告期限までに所在地の市町村に申告する必要があります。
申告対象となる主なもの

駐車場などのアスファルト舗装、フェンス、駐車場、ごみ置場、受変電設備、発電機設備、外灯、門・塀、緑化施設などの外構工事、ルームエアコン、太陽光発電設備など

■ 賃貸物件のテナント事業者

テナント側が取り付けた内装や建設設備などについては申告対象となり、テナント側が償却資産として申告する必要があります。

テナント側が申告するもの

内装、外装、造作、建具、電気設備、衛生設備、屋内ガス設備、屋内給排水設備、冷暖房設備、消火設備など

提出期限 1月31日(月)

▽申告書を申告が必要とされる事業者へ送付していますが、未送付の場合は連絡ください。

節電に

ご協力をお願いします

冬季は、夏季に続き電力消費量が大幅に増える季節です。

家庭での主な節電対策

・暖房の設定温度を可能な限り20℃にする

・使っていない照明をこまめに消す

・LED化する

無理のない範囲で節電・省エネにご協力ください。

問合せ 環境課

▽所得税・法人税関係書類について、閲覧調査を行うことがあります。

※ 償却資産の電子申告が可能です。詳しくはeLTAX(エルタックス)のホームページ(<https://www.eltax.itax.go.jp/>)を確認ください。

問合せ 税務課



正職員（任期付職員）を募集（4月採用）

特別な試験対策不要！

インターネットによる受験申し込み可！

募集職種	受験資格	人数
社会福祉士	S31.4.2以降に生まれた人で、社会福祉士の資格を有し、かつ社会福祉士としての職務経験が5年以上の人	2人
臨床心理士（公認心理師）	S31.4.2以降に生まれた人で、臨床心理士または公認心理師の資格を有し、かつ臨床心理士または公認心理師としての職務経験が3年以上の人	3人
土木職	S31.4.2以降に生まれた人で、土木関係の設計、施工管理などに関わる職務経験が5年以上の人	2人
建築職	S31.4.2以降に生まれた人で、一級または二級建築士の資格を有し、かつ建築に関わる職務経験が5年以上の人	2人

任用期間 4月1日～令和9年3月31日（5年間）
選考方法 面接試験（2月14日（月）実施予定）

勤務時間 フルタイム（週38時間45分、週5日勤務）
その他 報酬・雇用条件などは「泉大津市正職員（任期付職員）（社会福祉士・臨床心理士／公認心理師・土木職・建築職）採用試験要領」を参照

試験要領と申込書の配布
 人事課窓口、市ホームページでもダウンロード可
申込 1月7日（金）午前8時45分～24日（月）午後5時15分までに、エントリーシートおよび受験票を①～③のいずれかで提出

① インターネットによる電子申請
 ② 人事課窓口
 ③ 郵送（1月24日（月）必着）
問合せ 人事課

採用試験の最新情報を配信中



「泉大津市職員採用情報の公式SNS」はこちら



詳しくはこちら

市営住宅の入居者募集

募集住宅

- ・ 汐見町市営住宅2戸
- ・ 虫取市営住宅3戸
- ・ 助松市営住宅4戸
- 公開抽選日時・場所** 2月17日（木）午前10時～ 市役所2階202会議室
- 入居日** 4月1日（金）（予定）
- 申込・問合** 1月17日（月）～31日（月）に建築住宅課で配布する申込書を所定の封筒で1月31日（月）までに郵送

自衛官候補生募集

募集

応募資格

- ・ 日本国籍を有する人
- ・ 採用予定月の1日現在、18歳以上33歳未満
- 身分と待遇**
 - ・ 特別職国家公務員
 - ・ 期末手当年2回
 - ・ 週休2日制、祝日、年末年始休暇など
 - ・ 被服類、寝具、食事、宿舎費は無料

将来について

- ・ 所要の教育を経て、3カ月後に2等陸・海・空士に任用
- ・ 任用期間終了後は民間企業へ

就職または、引き続き自衛官として勤務を希望する場合は、選考により2年を任期として継続任用

・ 選抜試験に合格すれば曹へ進むことも可能

受付期間 通年

試験期日および試験場 受け付け時にお知らせ

問合 自衛隊大阪地方協力本部岸和田地域事務所（☎072・426・0902）

関空ニュース

ホームページ <https://www.kansai-airport.or.jp/>

日本初！関西3空港で空港カーボン認証レベル4を取得！

2021年11月3日に、国内では初となる空港カーボン認証プログラムレベル4を関西国際空港、大阪国際空港および神戸空港の3空港で同時に取得しました。

空港カーボン認証とは、国際空港評議会によるプログラムで、空港向け国際カーボン管理基準としては唯一です。今回の認証取得は、温室効果ガス排出を2050年まで

に実質ゼロとする関西エアポートグループの長期目標や、空港関連事業者で構成される「エアポート環境推進協議会」としても日本政府の掲げる温室効果ガス削減の中長期目標の実現に向けて取り組んでいくという方針が評価されたものです。

引き続き、空港関連事業者と連携し、グループ全体の環境活動を着実に推進し、地域社会と調和した、環境にやさしい空港をめざしていきます。

令和4年度泉大津市非常勤職員 (会計年度任用職員) 募集!

※任期 令和4年4月1日～令和5年3月31日



募集要項など
詳しくはこちら

お知らせ

募集

学習・講座

その他

イベント

市役所各課などの一般事務補助業務

資格 令和4年4月1日現在、65歳未満の人でパソコン操作のできる人（簡単な文書作成・表計算など）
募集人数 20人
選考方法 ▶一次試験（2月5日(土)）事務適性検査
▶二次試験（2月19日(土)）面接試験（一次試験合格者のみ実施）
勤務時間 週29時間
報酬・雇用条件など 「泉大津市会計年度任用職員（一般事務補助）採用試験要領」を参照
試験要領と申込書の配布 人事課窓口、市ホームページでもダウンロード可。
申込 1月7日(金)～24日(月)に、申込書を人事課へ持参、または郵送（1月24日(月)必着）
問合 人事課

（障がい者対象）市役所各課などの一般事務補助業務

資格 ①身体障がい者手帳、療育手帳、精神障がい者保健福祉手帳のいずれかの交付を受けている人
②令和4年4月1日現在、65歳未満の人でパソコン操作のできる人（簡単な文書作成・表計算など）
募集人数 3人
選考方法 提出書類の審査および面接試験（2月10日(木)）
勤務時間 週31時間
報酬・雇用条件など 「障がい者を対象とした泉大津市会計年度任用職員（一般事務補助）採用試験要領」を参照
試験要領と申込書の配布 人事課窓口、市ホームページでもダウンロード可。
申込 1月7日(金)～24日(月)に、申込書を人事課へ持参、または郵送（1月24日(月)必着）
問合 人事課

保健センター看護師

資格 令和4年4月1日現在、65歳未満の人で、看護師（准看護師を含む）の資格を有する人
募集人数 2人
勤務時間 週約29時間
業務内容 がん検診事業・訪問による高齢者の栄養相談等事業、その他健康増進事業にかかる健診・相談・教育および事務など
報酬・雇用条件など 泉大津市会計年度任用職員（看護師）採用試験要領を参照
選考方法 面接試験（2月20日(日)）
申込受付 1月11日(火)～2月4日(金)
試験要領と申込書配付 保健センター（健康づくり課）窓口、市ホームページでダウンロード可
申込・問合 申込書と資格証明書の写しを保健センター（健康づくり課）へ持参、または郵送（2月4日(金)必着）

図書館での業務

資格 令和4年4月1日現在、65歳未満の人で、パソコン操作ができる人（文書作成ほか中級程度）
※司書資格の有無は問いません
募集人数 10人程度
勤務時間 週29時間（土・日・祝日、夜間勤務有りのシフト制）
業務内容 図書館業務全般（カウンターやフロアワーク・学校への図書運搬・イベント企画実施・情報発信ほか）
選考方法 採用試験申込書・面接（2月6日(日)）
報酬・雇用条件など 「泉大津市会計年度任用職員（図書館職員採用試験要領）」を参照
試験要領と申込書配付 生涯学習課窓口、市ホームページでもダウンロード可
申込・問合 1月19日(木)までに、申込書を生涯学習課へ持参、または郵送（1月19日(木)必着）

博物館学芸員

資格 ①令和4年4月1日現在で65歳未満の人で、博物館学芸員資格を有する人（見込み含む）
②四年制大学において日本史・考古学などを専攻した人、またはこれと同等の専門的知識を有する人
募集人数 1人
勤務時間 週29時間（シフト制・土日勤務あり）
業務内容 学芸員業務（体験学習の実施、講座の企画立案、展示業務など）全般および、施設運営にかかる事務

選考方法 筆記試験（専門試験）・面接（2月5日(土)）
報酬・雇用条件など 「泉大津市会計年度任用職員採用試験要領」を参照
試験要領と申込書配付 生涯学習課窓口、市ホームページでもダウンロード可
申込 1月26日(木)までに、申込書を生涯学習課へ持参、または郵送（1月26日(木)必着）
問合 生涯学習課

保険福祉部内の各課における専門職

①介護予防専門職

資格 歯科衛生士、理学療法士、作業療法士、看護師、保健師のいずれかの資格を有し、実務経験が1年以上ある人
募集人数 1人

②介護認定調査員

資格 ①介護支援専門員、看護師、介護福祉士、介護職員初任者研修修了者（旧ホームヘルパー2級以上）のいずれかの資格を有し、介護保険認定調査員もしくは保有資格の実務経験が1年以上ある人
 ②普通自動車第一種免許の資格を有し、普通自動車の運転ができる人（AT車限定可）
 ③エクセル、ワードなど簡単なパソコン操作のできる人
募集人数 1人

③手話通訳者

資格 大阪府手話通訳者として現に登録している人、もしくは大阪府手話通訳者養成講座上級課程を修了した人、または前記に準ずる手話通訳技能を有する人
募集人数 1人

④生活保護介護支援専門員

資格 介護支援専門員を有し、生活保護担当部署での介護支援の実務経験が3年以上ある人

募集人数 1人

⑤生活保護面接相談員

資格 社会福祉士または社会福祉主事任用資格のいずれかを有し、福祉関係の相談業務の実務経験がある人

募集人数 1人

〈共通事項〉

資格 令和4年4月1日現在で65歳未満の人

選考方法 面接試験（2月26日(土)）

勤務時間 週約29時間（指定がないとき）

報酬・雇用条件など それぞれの専門職の採用試験要領を参照

採用試験要領と申込書などの配布

①②は高齢介護課、③は障がい福祉課、④⑤は生活福祉課、市ホームページでもダウンロード可。

申込・問合 1月13日(木)～2月16日(水)に、申込書をそれぞれ上記申込書配布窓口へ持参、または郵送（2月16日(水)必着）。

公立就学前施設での勤務

①保育士・幼稚園教諭・保育教諭

資格 保育士資格、幼稚園教諭免許状の両方またはいずれかを有し、クラス担任または補助業務が可能な人
募集人数 6人

②介助員・特別支援員

資格 ホームヘルパー、介護職員初任者研修修了者、介護福祉士など、保育士資格、各種教員免許を有する人
募集人数 若干名

〈共通事項〉

選考方法 面接試験（2月20日(日)）

申込期間 1月11日(火)～2月4日(金)に、申込書をこども育成課へ持参、または郵送（2月4日(金)必着）

報酬・雇用条件など 「泉大津市会計年度任用職員（保育士等）採用試験要領」を参照

問合 こども育成課

市内小学校の仲よし学級（学童保育）指導員

資格 ①令和4年4月1日現在で65歳未満の人
 ②放課後児童支援員の受講資格がある人（保育士・教員免許・社会福祉士いずれかの資格があるなど）、または仲よし学級の運営・子どもの健全育成に関心のある人
募集人数 4人程度
選考方法 面接試験（2月19日(土)）
勤務時間 週約29時間

報酬・雇用条件など 「泉大津市会計年度任用職員（留守家庭児童会指導員）採用試験要領」を参照

採用試験要領と申込書の配布 スポーツ青少年課窓口、市ホームページでもダウンロード可。

申込 1月11日(火)～2月4日(金)に、申込書をスポーツ青少年課へ持参、または郵送（2月4日(金)必着）

問合 スポーツ青少年課

地域子育て支援センター保育士

資格 保育士資格、幼稚園教諭免許状の両方またはいずれかを有する人
募集人数 1人
選考方法 面接試験（2月20日(日)）
報酬・雇用条件など 「泉大津市会計年度任用職員（地域子育て支援センター保育士）」採用試験要領」を参照

採用試験要領と申込書の配布 子育て応援課窓口、市ホームページでもダウンロード可。

申込 1月11日(火)～2月4日(金)に、申込書を子育て応援課へ持参、または郵送（2月4日(金)必着）

問合 子育て応援課



北公民館からの お知らせ

①筆文字を楽しもう～カレン ダー作成～

日時 1月15日(土) 午前10～11時
対象 市内在住小学生、幼児(4歳児・保護者同伴)
定員 8人
受講料 300円(教材費込)
申込 1月6日(木)～12日(水)
②ボクササイズ&ヨガ
日時 1月19日、26日、2月2日、9日、16日 いずれも水曜日 午後1時～2時
対象 市内在住・在勤の人
定員 20人
受講料 500円
持物 バスタオルまたはヨガマット
申込 1月5日(水)から
③集まれキッズ・フリースタイルダンスレッスン(初心者向け)
日時 1月26日、2月2日、9日 いずれも水曜日 午後4時～5時
対象 市内在住小学生
定員 20人

受講料 300円
申込 1月12日(水)から
共通事項 申込日の午前9時から受講料を添えて本人または家族(①と③は、保護者)が直接北公民館へ。受付開始時点で定員を超える場合は抽選。

南公民館からの お知らせ

運動ができる体づくり教室(全5回) ～あつまれ! うんどうの森! とび箱☆鉄棒こわくない!
日時 2月10日～3月10日の毎週木曜日 午後4時～5時
対象 市内在住の就学前児童(年少)
定員 先着10人
受講料 500円
持物 体育館シューズ
申込・問合せ 1月6日(木)午前9時～2月3日(木)に受講料を添えて家族が直接南公民館へ

幼児・子ども英会話教室・ ハングル講座

ネイティブの講師と楽しく外国語を学びませんか
子ども英会話教室
日時 △月曜日 午後6時～(50分)、△金曜日 午後5時20分～(50分)

対象 未就学児～中学3年生
定員 5人
■ハングル講座
日時 金曜日 午後7時30分～(90分)
定員 7人
※新クラス開講の場合、曜日や時間など希望考慮のうえ決定。

〈共通事項〉

場所 春日町自治会館、楠町西自治会館、南浪寺
費用 1回1200円～1500円(見学は1回無料)
申込・問合せ NPO法人岸和田国際交流協会(☎072・445・0533)

地域活性化セミナー開催

新たな活動資金獲得のヒントがあります!
新たな資金調達方法の一つであるクラウドファンディングの仕組みや特徴について学べる内容です。

日時 1月19日(水) 午後7時～
対象 市内で活動する公益活動団体など
実施方法 Zoomを活用したオンライン開催
※オンラインでの参加に不安

がある人は、おづらざでも参加可能
定員 20人
申込・問合せ 市民協働推進課まで電話もしくはメール(kyoudou@city.izumiotsu.osaka.jp)

救急救命講座 (普通救命講座)

大切な人、家族、命を守るため、知識と技術を学びませんか?
日時 1月25日(火) 午後1時30分～4時30分
場所 消防本部
対象 市内在住・在勤・在学の人
定員 先着10人
内容 △心肺蘇生やAEDの使い方 △けがの手当など応急手当 △参加者には、消防署より「普通救命講習修了証」が発行されます
申込・問合せ 1月5日(水)から直接または電話で社協ボランティアセンター(☎23・1393)へ

家事エンジャー 養成研修会

高齢者などが自力で行うことが難しい掃除・洗濯・買物・調理などの家事を援助することができる資格(訪問型サービスA従事者)を取得できます。同資格の就職説明会へ参加もできます。

日時 2月22日(火)・3月1日(火)・8日(火) 午前10時～午後3時(全3回)
場所 高齢者保健・福祉支援センター(ベルセンター)
対象 介護事業所(訪問型サービスA)で家事エンジャーとして働きたい15歳以上の人
定員 先着12人(最低履行人数5人)
申込・問合せ 1月11日(火)から社会福祉協議会窓口または電話で申し込み(☎23・1393)



無心になる時間を持つ
「ゆる活」講座

ころやからだ、疲れていませんか？折り紙を集中して折ることで、脳の活性化を促しストレス解消になると言われています。今回は「絵本の会ぼつかばか」さんといっしょに伸びたり縮んだり、くねくね動く「あおむし」を作ります。

日時 1月25日(火)午後1時30分～3時30分

場所 にんじんサロン(テクスピア大阪5階)

定員 先着8人

一時保育 先着3人(6か月未満就学児・1月15日(土)締め切り)

持物 7・5cm×7・5cmの折り紙15枚(体用3色×4枚・顔用2枚・触角用1枚)、はさみ、のり

申込・問合 1月8日(土)午前9時30分から直接または電話でにんじんサロン



環境シンポジウム

ウミガメから学ぶ地域循環共生圏

海洋プラスチック汚染によるウミガメの厳しい環境を、ウミガメ研究者の立場から講演いただき「地域循環共生圏」に向けて和泉・高石・泉大津市の3市長と意見交換会を行います。

日時 1月13日(木) 午後2時～

場所 テクスピア大阪

講師 松沢慶将氏(日本ウミガメ協議会会長/四国水族館館長)

■リユース品の無料抽選会(泉北グリーンセンター提供)

問合 泉北環境整備施設組合 ☎41・20300

シルバー人材センターに登録して働いてみませんか

対象 市内在住の55歳以上

入会説明会 ▽1月12日(水) 午前10時～ ▽21日(金) 午後1時30分～ 要事前予約

場所 総合福祉センター

拉致問題に関する上映会

拉致問題に関する府民の認識と理解を深めるため、上映会を開催します。

日時 1月30日(日) 午後2時～3時30分

場所 ピースおおさか(大阪市中央区大阪城2-1)

内容 ①政府の取組報告②アニメ「めぐみ」・「拉致被害者御家族ビデオメッセージ」上映

問合 府人権局人権企画課 ☎06・6210・9280

献血のお知らせ

命が救える身近なボランティア『献血』にご協力を！

日時・場所 1月26日(水) 午前10時～午後4時30分 いずみおおつシティ(休憩なし)

問合 献血推進協議会 ☎23・1393

あすとホールのお知らせ

あすとホールのお知らせ
(☎20・6778)

■あすとびっ！ワークショップ
▽ビブリオバトルin泉大津
日時 1月16日(日) 午前11時～正午

定員 事前申込20人

▽小川真先生のスポーツキッズ・ベビー・トドラーズスクール
日時 1月19日(水) ①午前10時～ ②午前11時～(各40分)

対象 ①お座りができる2歳児と保護者 ②2～4歳児と保護者

定員 事前申込10組

参加費 200円

■旭堂南龍 講談の会
日時 1月15日(土) 午後5時～6時

定員 事前申込30人(未就学児不可)

参加費 500円

■親子で楽しむワークショップ・小川真先生の親子体操とファミリー座談会
日時 1月22日(土) 午前10時30分～正午

対象 2歳～未就学児と保護者

定員 8組

■第74回あすと歌声サロン
日時 1月23日(日) 午後2時～

定員 事前申込50人

参加費 1000円(お茶付・初

回のみ歌本代1000円別途)

あすと絵本の読み語り会

日時 1月23日(日) 午前11時～

康本雅子のコンテンツポラリダンスワークショップ

日時 1月30日(日) 午前10時～正午

対象 中学生～25歳(主にダンス経験者)

定員 申込先着20人

和ランチサロン

日時 2月8日(火) 午前10時30分～午後0時30分

対象 未就学児と保護者

定員 事前申込12組

参加費 300円(おいしい和ランチ・おみやげ付)

「アカデミー教室」受講生募集

入会金無料！受講料3か月前納制。無料体験・見学は一人一回。見学のみの講座もあり。

▽歴史・文学・あらかると

開講日 1月18日(火)、2月1日(火)、3月15日(火) 午前10時30分～正午

受講料 3300円(3回)

▽オイルチョークと指でぐるぐる・チョークアート教室

開講日 1月21日(金)、2月25日(金)、3月18日(金) 午後1時30分～3時30分

受講料 4950円(3回)・要教材費

お知らせ

募集

学習・講座

その他

イベント

（「その他」の続き）

弥生文化博物館からの お知らせ

■ミュージアムギャラリー

「創作展いずみ 和泉市文化協会美術部門八部門の粋」

日時 1月22日(土)～3月21日

(例) 午前9時30分～午後5時
(入館は午後4時30分まで)

■2021年度弥生時代講座「聞いてなっとく 弥生の世界」

『もちはこばれた河内の土器ー生駒西麓産土器についてー』

日時 2月5日(土) 午後2時～4時

定員 ホール70人、サロンでのモニター中継30人

申込 1月22日(土)までに、往復はがき、または来館による事前申し込み

【共通】

入館料 一般310円、65歳以上・高大生210円

■子どもファーストディ
ねらえーピッチング古代

日時 1月15日(土) 午後2時～3時30分

入館料 一般310円、65歳以上・高大生210円

まいど子でもカードをお持ちの人は無料

申込・問合せ 弥生文化博物館
(☎46・2162)

令和3年分所得税の 確定申告について

感染防止の観点から申告書は、自宅から国税庁ホームページ「確定申告書等作成コーナー」で作成し、送信をお願いします。

作成済の申告書などは、郵送などで泉大津税務署に提出してください。

■申告書作成会場

ご自身のスマホやパソコンを操作し、申告書作成を行っていただきます。

会場 テクスピア大阪

開設期間 2月16日(水)～3月15日(火) (土・日曜日、祝日を除く)

相談受付時間 午前9時～午後4時 (来場者数の状況に応じて、早めに受付を終了する場合があります)

入場整理券 LINEから事前発行。または会場当日発行。

持物 ボールペン、計算器具

問合せ 泉大津税務署 (☎33・5601)



国税庁「確定申告書等作成コーナー」

日本年金機構からの お知らせ

新成人のみなさんへ

20歳がスタート！国民年金

国民年金は、老後の暮らしや、病気・ケガなどで障がいが残ったとき、家族の働き手が亡くなったときの生活で、現役世代みんなで支える制度です。

■国民年金のポイント

・将来の大きな支えになります
日本国内に住むすべての人は、20歳になったときから国民年金への加入が義務づけられています。

・老後のためだけではありません

年金には老齢年金のほか、障害年金や遺族年金もあります。

■20歳の誕生日を迎えると
誕生日以降に、日本年金機構から国民年金加入のお知らせが届きます。同封されている納付書で保険料を納めてください。(口座振替、クレジットカード納付を希望する場合は別途申込) 年金手帳は後日、年金機構から送付されます。

■「学生納付特例制度」と「免除・納付猶予制度」

収入などが少なく保険料の支払いが困難な場合は、「学生納付特例制度」(学生のみ)、「免除・納付猶予制度」などの保険料免除制度があります。

納付特例制度(学生のみ)、「免除・納付猶予制度」などの保険料免除制度があります。

お知らせに同封されている免除申請書に必要事項を記入し、返信用封筒で日本年金機構へ提出してください。

日本年金機構から源泉徴収票が送付されます

老齢や退職を支給事由とする年金を受け取った人へ、支払われた年金の金額や、源泉徴収された所得税額などをお知らせする「令和3年分公的年金等の源泉徴収票」が1月中旬以降に送付されます(ただし、障害年金や遺族年金は非課税所得のため源泉徴収票は送付されません)。

確定申告などの添付書類として必要となります。大切に保管してください。

問合せ 日本年金機構堺西年金事務所(☎072・243・7900)

消防団に 可搬消防ポンプを整備

消防団は、(一社)自治総合センターのコミュニティ助成事業を活用し、可搬消防ポンプ1台を整備しました。

可搬消防ポンプは、人力で

消防水利の直近まで搬送できることから機動性に優れ、また、遠距離への放水時にも中継ポンプとして使用することで、一定の放水圧力の確保が容易となります。この資機材の整備により、消防団災害対応能力の更なる向上が図られます。

問合せ 消防総務課



可搬消防ポンプ

ボランティアサロン 「ハートちゃん」

ボランティアについて知りたい人や、ボランティアに興味のある人などが誰でも気軽に集える場です。

希望者には飲み物とお菓子を100円で提供。

日時 1月25日(火) 午後1時30分～4時

※毎月第4火曜日開催
場所 総合福祉センター

定員 先着10人

申込・問合せ 社協ボランティアセンター(☎23・1393)

Event Information

イベント情報

1/13・20 日本一の毛布のまち 地元還元セール

これまで培ってきた技術が生み出す国産毛布ならではの風合いを確かめながら、高品質な毛布をお値打ち価格で手に入れるチャンスです。

日時 1月13日(木)・20日(木) 午前10時～午後2時

場所 中央商店街 風街(田中町)

問合 中央商店街 あたらしや (☎32・0234)

1/14 泉州・和歌山を自転車でスタンプラリーしよう

スマートフォン用アプリ「泉州くるナビ」で泉州・和歌山を巡る2つのコースを自転車で回り、GPSを利用してスタンプを集めるイベント『周遊スタンプラリー「泉州・和歌山」CycleRide2022』を開催します。抽選で泉州や和歌山県の特産品が当たります

日時 1月14日(金)～3月21日(祝)

問合 周遊スタンプラリー「泉州・和歌山」CycleRide2022事務局 (☎072・221・5151) 午前9時30分～午後5時30分(祝日を除く月～金)、メール(cycleride2022@tobutoptours.co.jp)

1/23(日) 第39回市民音楽祭～吹奏楽の部～

市内の中学・高校の吹奏楽部と市吹奏楽団が一堂に会し、心を込めた演奏をお届けします。

日時 1月23日(日) 午後1時30分開演(開場午後1時)

場所 テクスピア大阪

出演団体 泉大津高校吹奏楽部、小津中学校吹奏楽部、誠風中学校吹奏楽部、東陽中学校吹奏楽部、泉大津市吹奏楽団

問合 生涯学習課

2/5(土) 第19回「私の水辺」泉北地域交流会

「水」に関する展示

「水」に関する活動・研究を行っている団体・個人によるパネル展示、川などにすむ生物の水槽展示などを行います。

日時 2月5日(土) 午前10時～午後3時

場所 泉北府民センタービル(堺市西区鳳東町4丁390-1)

■倍率100倍！ペットボトルによる手作り顕微鏡教室

時間 ①午前10時30分、②午後1時30分

定員 各回先着15人

申込・問合 1月21日(金)からメールで、参加者氏名、年齢、保護者氏名、電話番号、メールアドレス、参加希望時間を記載のうえ、府鳳土木事務所地域支援・防災グループ(otoridoboku-g04@sbox.pref.osaka.lg.jp)へ

2/6(日) フォーラム in いずみ おおつ2022

「コロナと女性と人権」にしゃんた氏講演

講演会や執筆活動など幅広く活躍しているにしゃんた氏と、コロナ禍の「女性の人権」について、考えてみませんか？

日時 2月6日(日) 午後1時～3時30分(午後0時30分開場)

場所 テクスピア大阪

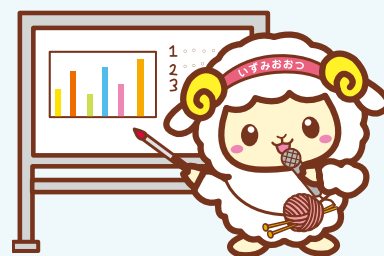
定員 先着申込100人

内容 ▷午後1時～ にんじんサロン連絡会による活動紹介 ▷午後2時～ にしゃんた氏講演 ※手話通訳あり

一時保育 先着申込5人(6か月～未就学児。1月21日(金)までに、人権くらしの相談課へ電話で申し込み)

申込 参加者の氏名、住所、電話番号、「フォーラム in いずみおおつ2022 参加希望」と記入し、はがき(〒595-8686 人権くらしの相談課)、ファクス(33・7780)、メール(jinken@city.izumiotsu.osaka.jp)へ

問合 人権くらしの相談課



「暮らしの便利帳 2022」を発行します

本冊子は、官民協働事業で作成され、行政情報に加え地域情報を掲載し、市民の皆さんの利便性向上を図ることを目的に市内全世帯に配布します。1月上旬から各世帯へ配布しますが、1月31日(月)を過ぎても届かない場合は、秘書広報課へご連絡ください。

問合 秘書広報課



災害時などに、防災無線の内容が聞き取れなかった場合、電話で聞き直すことができます。
みんなでやろう、くんれんを！
☎ 0800・200・3890 (通話料無料)

住宅用火災警報器の相談は
泉大津市消防署へ！
泉大津市消防署予防係
(☎33・4482)

いずみおおつ
広報紙が届かない世帯の人は、秘書広報課へご連絡いただくか、右記フォームからお申し込みください。
申込フォーム
問合せ 秘書広報課



「混ぜればごみ、分ければ資源」

2月の資源ごみ収集日

可燃ごみ収集曜日	カン・ビン・せとものなど	古紙類	ペットボトル・容器包装プラスチック
月・木コース	2日火、16日火	9日水、23日祝	毎週金曜日
火・金コース	2日水、16日水	9日木、23日祝	毎週木曜日
水・土コース	1日木、15日木	8日金、22日金	毎週月曜日

粗大ごみの収集（有料制）をご希望の人は、**粗大ごみ電話申込センター**へ電話もしくはインターネットでお申し込みください。

☎0800・123・5300（通話料無料）・☎0725・23・8522（携帯）
FAX 0800・500・5300（主に聴覚障がい者などが対象）



ごみ減量に向けたスローガン

プロジェクト!!

G-50

ジーゴジウ

令和3年11月分	
可燃ごみ量	896ト
1人あたりの一日の可燃ごみ量	
R3.11 404.4g	目標 368.6g
目標まであと 35.8g です	



食べ残しをなくしましょう。お茶碗 1 杯分のご飯を捨てると、約 150g のごみを出すことになります。



市で行っている市民相談一覧(無料)

休館日や相談員の都合などにより、休みの場合がありますので、事前にお問い合わせください。

法律相談【要予約】 予約専用電話 ☎23・4400
木曜日 市役所1階市民相談室
※前日(前日が祝日の場合は前々日)の午前9時から電話で予約受付。相談時間は午後1時からでひとり30分間。先着8人まで。時間の指定はできません。

各種相談 ☎33・1131 市役所1階市民相談室

◆一般相談
月～金曜日 午前10時～午後4時30分

◆交通事故相談
月～金曜日 午前10時～午後4時30分

◆犯罪被害者相談
月～金曜日 午前10時～午後4時30分

◆行政相談
第2月曜日 午後1時～3時

◆行政書士相談
偶数月第4火曜日 午後1時～3時

◆司法書士相談
第1金曜日 午後1時～3時

◆土地家屋調査士相談
第3金曜日 午後1時～3時

◆不動産相談
第2・4金曜日 午後1時～3時

◆税務相談
第3月曜日 午後1時～4時

◆特設人権相談
第2・3・4水曜日 午後1時～3時

◆特設労働相談
第3木曜日 午前10時～正午

◆女性相談【要予約】
特定日 午後1時～4時 ※開設日は要問合

市民生活応援窓口 ☎33・9254
月～金曜日 午前8時45分～午後5時15分
市役所1階市民生活応援窓口

消費生活相談 ☎33・1131
月～金曜日 午後1時～4時
市役所1階消費生活センター

子育て相談 ☎33・1131
市役所1階子育て応援課

◆児童家庭相談
◆ひとり親家庭相談
月～金曜日 午前8時45分～午後5時15分

高齢者総合相談 ☎21・0294
月～金曜日 午前9時～午後5時15分
高齢者保健・福祉支援センター(ベルセンター)

心配ごと相談 ☎21・9871
火曜日 午後1時30分～3時30分
総合福祉センター

教育相談 ☎31・4460
月～金曜日 午前9時～午後5時
教育支援センター
心の相談ホットライン(☎26・0005)

医療相談 ☎32・5622
月～金曜日 午前9時～午後4時
市立病院

防火相談 ☎33・4482
毎日 午前9時～午後5時
消防本部

住宅・空家相談 ☎33・1131
月～金曜日 午前9時～午後5時
市役所2階建築住宅課

福祉なんでも相談【要予約】 ☎21・0294
第2・4金曜日 午後1時～3時
地域包括支援センター

人権相談
女性相談
労働相談
就労相談【要予約】
☎33・1131
月～金曜日 午前9時～午後5時
市役所1階人権くらしの相談課

市役所窓口業務は月～金曜日(土・日曜日、祝日、12月29日～1月3日の年末年始を除く)午前8時45分～午後5時15分まで行っています。

市の情報



市役所へ行く前に、必要な手続きが調べられて便利です!!



バーチャル市役所
手続きガイド



泉大津市 LINE



泉大津市 Facebook



おづみん Twitter



泉大津市 インスタ

今月の納税・納付



- 国民健康保険料
(普通徴収)第8期分
- 後期高齢者医療保険料
(普通徴収)1月分
- 介護保険料(普通徴収)1月分

いずみおおつのキラリ★

このコーナーでは、泉大津市のキラリと輝く人財やさまざまな活動を紹介します。



なかむら みく
中村 弥来さん
(小津中3年)

「第14回三市一町☆中学生のメッセージ～青少年は地球の宝」で、『あなただからできること』が最優秀賞を受賞しました

おめでとう～!



★ みどりを紡ぐまちづくり絵画コンクール

令和3年第1回「みどりを紡ぐまちづくり絵画コンクール」に1,879点の応募があり、10月8日に行われた審査の結果、市長賞・優秀賞・優良賞の各賞が決定し、11月19日に次の皆さんが表彰されました。

今年度の表彰式はコロナウイルス感染拡大防止のため、市長賞のみとなりました。

市のホームページには、表彰作品を掲載しています。



表彰作品はこちら



受賞者の皆さん (敬称略・順不同)

【市長賞】笠井梨那(誠風中)・芳谷秋果(旭小)・辻村陽奈多(旭小)
藤本真瑚(穴師幼)・黒田幸芽(かみじょう認定こども園)

【優秀賞】一野真央(誠風中)・平田龍海(誠風中)・森口葉那(旭小)
丸畑拓也(浜小)・井倉未琴(旭小)・高島莉桜(楠小)・中武愛優菜(えびす認定こども園)・鳥取佑都(くすのき認定こども園)・森田紗菜(えびす認定こども園)・関根朱里(認定こども園アンビー)

【優良賞】白木幸輝(小津中)・長尾和奏(誠風中)・彦田心々菜(戎小)・池田実沙(上條小)・宮地結子(条南小)・岩谷侑芽(楠小)
竹島大智(かみじょう認定こども園)・吉川結莉(かみじょう認定こども園)・林咲綾(くすのき認定こども園)・上野咲亜来(条東保)・阿蘇圭佑(かみじょう認定こども園)・宮原遥香(とれぞあ子ども園)・奥田翔空(かみじょう認定こども園)・阪田煌馬(えびす認定こども園)・中野稀心(浜保育所)

NEW FACE!!

泉大津在住のかわいい
子どものスナップ

元気でーす!



おおつっこ

「おおつっこ」写真募集

このコーナーでは、**小学校入学前**のお子さんの写真を募集しています。お子さんの写真と住所・名前(ふりがな)・生年月日・電話番号・保護者のひとこととを添え、郵送(〒595-8686)またはメール(kouhou@city.izumiotsu.osaka.jp)で秘書広報課まで。



しまだ りゅうほう
嶋田 龍鳳ちゃん
令和3年4月生

保護者の
ひとこと

ぱぱとままの宝物だよ。生まれてくれてありがとう。
お腹の中でよく頑張ったね。これからいっぱいお出かけしようね。毎日ぱぱとままを笑顔にしてくれてありがとう。



しょうじ かな
東海林 佳奈ちゃん
令和3年1月生

保護者の
ひとこと

毎日色んなことができるようになって、感動させてくれる佳奈! 大変なこともいっぱいあるけど、可愛さで吹き飛ばしてくれるね。いつもありがとう。大好き♡