

## 泉大津市の給与・定員管理等について

### 1 総括

#### (1) 人件費の状況(普通会計決算)

区分	住民基本台帳人口 (平成24年度末)	歳出額 A	実質収支	人件費 B	人件費率 B/A	(参考) 平成23年度の人件費率
平成24年度	人 76,825	千円 27,233,170	千円 497,274	千円 4,076,500	% 15.0	% 16.8

(注) 人件費には、子ども手当・児童手当を含まない。

#### (2) 職員給与費の状況(普通会計決算)

区分	職員数 A	給与費				一人当たり給与費 B/A	(参考) 類似団体 平均一人当たり 給与費
		給料	職員手当	期末・勤勉手当	計 B		
平成24年度	人 427	千円 1,473,340	千円 340,284	千円 567,543	千円 2,381,167	千円 5,577	千円 5,935

(注) 1 職員手当には退職手当、子ども手当・児童手当を含まない。

2 職員数は、平成25年4月1日現在の人数である。

3 給与費については、再任用職員(短時間勤務)の給与費が含まれており、職員数には当該職員を含んでいない。

#### (3) 特記事項

(給与減額の状況)

国の要請等を踏まえた減額措置の取組	減額実施期間
実施	平成25年7月1日から平成26年3月31日
(給料及び地域手当) 一般職・・・職務の等級に応じて2%～8%の減額 特別職・・・市長20%、副市長20%、教育長18%の減額  (ラスパイレズ指数) 平成25年4月1日時点 104.5(参考値96.6) 平成25年7月1日時点 99.1(減額時点)	

(その他) 平成25年4月1日現在の給与抑制

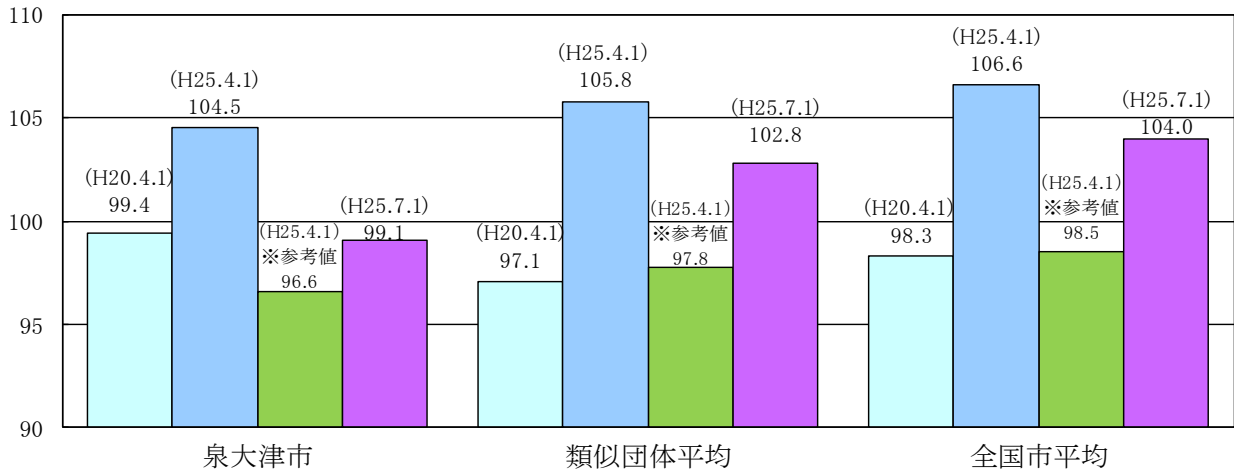
##### ① 特別職

項目	内容	期間
給料	10%～8%の減額	平成24年11月1日から平成28年9月30日まで

##### ② 一般職

項目	内容	期間
管理職手当	10%の減額	平成19年4月1日から平成26年3月31日まで

(4) ラスパイレス指数の状況(各年4月1日現在)



- (注) 1 ラスパイレス指数とは、全地方公共団体の一般行政職の給料月額を同一の基準で比較するため、国の職員数(構成)を用いて、学歴や経験年数の差による影響を補正し、国の行政職俸給表(一)適用職員の俸給月額を100として計算した指数。  
 2 類似団体平均とは、人口規模、産業構造が類似している団体のラスパイレス指数を単純平均したものである。  
 3 「参考値」は、国家公務員の時限的な(2年間)給与改定・臨時特例法による給与減額措置が無いとした場合の値である。

2 職員の平均給与月額、初任給等の状況

(1) 職員の平均年齢、平均給料月額及び平均給与月額の状況(平成25年4月1日現在)

① 一般行政職

区分	平均年齢	平均給料月額	平均給与月額	平均給与月額 (国比較ベース)
泉大津市	42.7歳	322,295 円	403,271 円	373,624 円
大阪府	42.9歳	307,317 円	413,633 円	361,072 円
国	43.1歳	307,220(332,446) 円	- 円	376,257(405,463) 円
類似団体	42.8歳	325,045 円	388,435 円	359,832 円

② 技能労務職

区分	公務員				民間			参考 A/B	
	平均年齢	職員数	平均給料月額	平均給与月額 (A)	平均給与月額 (国比較ベース)	対応する 民間の 類似職種	平均年齢		平均給与月額 (B)
泉大津市	46.8歳	22 人	301,963 円	340,598 円	335,598 円	-	-	- 円	-
うち用務員	52.4歳	4 人	312,400 円	340,782 円	339,757 円	用務員	53.7歳	202,700 円	1.7
大阪府	49.9歳	718 人	302,563 円	386,776 円	353,592 円	-	-	- 円	-
国	49.9歳	3,272 人	272,119 (286,850) 円	- 円	309,534 (325,400) 円	-	-	- 円	-
類似団体	49.3歳	36 人	315,491 円	350,999 円	336,134 円	-	-	- 円	-

(注) 国家公務員欄における「平均給料月額」及び「平均給与月額(国ベース)」の括弧書きは、給与改定特例法による措置がないとした場合の値(減額前)である。

区分	参考 年収ベース(試算値)の比較		
	公務員 (C)	民間 (D)	C/D
	泉大津市	-	-
うち用務員	5,532,050 円	2,809,400 円	2.0

- ※ 民間データは、賃金構造基本統計調査において公表されているデータを使用している。(平成22年～24年の3ヶ年平均)
- ※ 技能労務職の職種と民間の職種等の比較にあたり、年齢、業務内容、雇用形態等の点において完全に一致しているものではない。
- ※ 年収ベースの「公務員(C)」及び「民間(D)」のデータはそれぞれ平均給与月額を1.2倍したものに、公務員においては前年度に支給された期末・勤勉手当、民間においては前年に支給された年間賞与の額を加えた試算値である。

**技能労務職員等の給与等の見直しに向けた取組方針**

(1) 基本的な考え方

集中改革プランに基づき、民間委託の拡充等により、平成16年度以降、技能労務職員の採用は行っておりません。

給与につきましては、国及び地方公共団体の職員並びに民間事業の従業員の給与等を考慮し、適正化に向けた取組を推進していきます。

(2) 具体的な取組内容

給料表については、大阪府及び府内各市の動向を注視しつつ、慎重に検討してまいります。また、特殊勤務手当及び住居手当について一部廃止を行い、昇給基準については、平成18年4月から国家公務員に準じた給与構造改革を実施し、適正化に向けた取組を行っております。

今後とも、職員数の適正化及び退職者の補充の抑制を踏まえ、さらなる民間委託も視野に入れ、事務・事業の見直しを引き続き検討してまいります。

③ 教育職(幼稚園教諭)

区分	平均年齢	平均給料月額	平均給与月額
泉大津市	37.8歳	286,441 円	327,891 円
大阪府	40.8歳	318,978 円	386,721 円
類似団体	40.5歳	306,506 円	336,303 円

④ 税務職

区分	平均年齢	平均給料月額	平均給与月額	平均給与月額 (国比較ベース)
泉大津市	33.5歳	249,300 円	337,729 円	277,407 円
国	43.3歳	345,923(374,068) 円	- 円	412,410(444,869) 円
類似団体	38.3歳	291,510 円	376,958 円	318,620 円

⑤ 消防職

区分	平均年齢	平均給料月額	平均給与月額	平均給与月額 (国比較ベース)
泉大津市	38.8歳	292,162 円	373,807 円	334,137 円
類似団体	38.9歳	299,354 円	370,119 円	332,660 円

⑥ 医師・歯科医師

区分	平均年齢	平均給料月額	平均給与月額	平均給与月額 (国比較ベース)
泉大津市	42.3歳	491,481 円	801,697 円	586,344 円
国	50.1歳	454,152(491,680) 円	- 円	775,184(820,425) 円
類似団体	44.3歳	512,706 円	1,131,703 円	727,075 円

⑦ 看護・保健職

区分	平均年齢	平均給料月額	平均給与月額	平均給与月額 (国比較ベース)
泉大津市	39.3歳	265,343 円	353,018 円	296,548 円
国	46.0歳	299,098(314,592) 円	- 円	327,740(344,120) 円
類似団体	40.1歳	297,160 円	352,614 円	314,922 円

- (注) 1 「平均給料月額」とは、平成25年4月1日現在における各職種ごとの職員の基本給の平均である。
- 2 「平均給与月額」とは、給料月額と毎月支払われる扶養手当、地域手当、住居手当、時間外勤務手当などのすべての諸手当の額を合計したものであり、地方公務員給与実態調査において明らかにされているものである。  
また、「平均給与月額(国比較ベース)」は、比較のため、国家公務員と同じベース(=時間外勤務手当等を除いたもの)で算出している。
- 3 国家公務員欄における「平均給料月額」及び「平均給与月額(国比較ベース)」の括弧書きは、給与改定・臨時特例法による給与減額措置がないとした場合の値(減額前)である。

(2) 職員の初任給の状況(平成25年4月1日現在)

区 分		泉大津市	大阪府	国	
一般行政職	大学卒	185,800 円	173,436 円	総合職	181,200 円
				一般職	172,200 円
	高校卒	155,700 円	140,165 円	一般職	140,100 円
技能労務職	高校卒	181,400 円	- 円		- 円
	中学卒	173,600 円	- 円		- 円
消防職	大学卒	185,800 円	- 円		- 円
	高校卒	155,700 円	- 円		- 円

(3) 職員の経験年数別・学歴別平均給料月額(平成25年4月1日現在)

区 分		経験年数10年	経験年数20年	経験年数25年	経験年数30年
一般行政職	大学卒	252,800 円	350,100 円	382,438 円	- 円
	高校卒	227,700 円	- 円	- 円	- 円
技能労務職	高校卒	227,700 円	- 円	294,950 円	- 円
	中学卒	205,400 円	- 円	- 円	- 円
消防職	大学卒	252,800 円	- 円	- 円	- 円
	高校卒	227,700 円	309,066 円	- 円	- 円

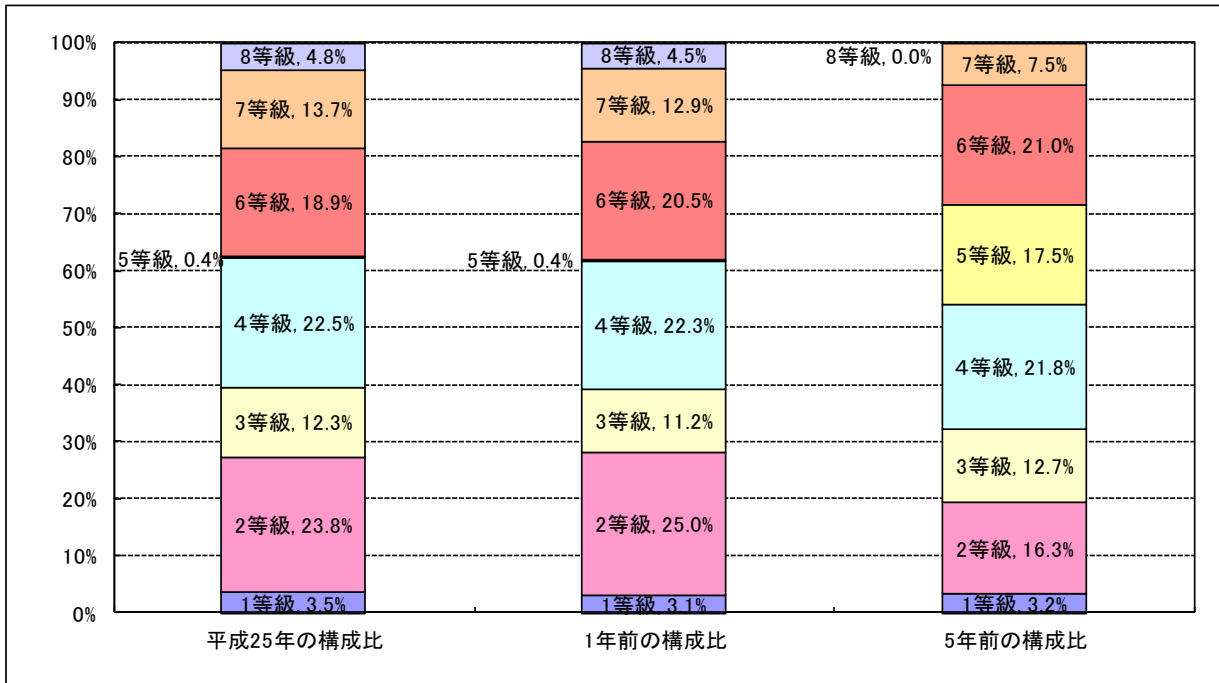
### 3 一般行政職の級別職員数等の状況

(1) 一般行政職の級別職員数及び給料表の状況(平成25年4月1日現在)

区 分	標準的な職務内容	職員数	構成比	1号給の給料月額	最高号給の給料月額
8等級	部長・理事	11 人	4.8%	353,300 円	478,200 円
7等級	部次長・部参事・課長・課参事	31 人	13.7%	301,500 円	456,200 円
6等級	課長補佐・主幹	43 人	18.9%	262,000 円	422,600 円
5等級	専門官	1 人	0.4%	261,900 円	400,600 円
4等級	係長・総括主査	51 人	22.5%	245,300 円	388,300 円
3等級	主査・主任	28 人	12.3%	222,900 円	354,700 円
2等級	事務職員・技術職員	54 人	23.8%	185,800 円	307,800 円
1等級	事務職員・技術職員	8 人	3.5%	135,600 円	243,700 円

(注) 1 泉大津市の給与条例に基づく給料表の級区分による職員数である。

2 標準的な職務内容とは、それぞれの級に該当する代表的な職務である。



(注) 職務等級の区分については、平成23年度より、新たな職務等級である専門官に適用するため、新5等級を設け、従来の職務等級1等級から7等級までの適用を1等級から8等級までの適用に変更している。(新たな5等級を設け、従来の5等級から7等級を、それぞれ6等級から8等級の適用に変更)

## (2) 昇給への勤務成績の反映状況

現在昇給へ勤務成績は反映させていません。

## 4 職員の手当の状況

### (1) 期末手当・勤勉手当

泉大津市	大阪府	国
1人当たり平均支給額(平成24年度) 1,382 千円	1人当たり平均支給額(平成24年度) 1,592 千円	—
(平成24年度支給割合) 期末手当 2.600 月分 (1.450) 月分 勤勉手当 1.350 月分 (0.650) 月分	(平成24年度支給割合) 期末手当 2.600 月分 (1.450) 月分 勤勉手当 1.350 月分 (0.650) 月分	(平成24年度支給割合) 期末手当 2.600 月分 (1.450) 月分 勤勉手当 1.350 月分 0.650 月分
(加算措置の状況) 職制上の段階、職務の級等による加算措置 ・ 役職加算 5%~20%	(加算措置の状況) 職制上の段階、職務の級等による加算措置 ・ 役職加算 5%~20% ・ 管理職加算 10%~25%	(加算措置の状況) 職制上の段階、職務の級等による加算措置 ・ 役職加算 5%~20% ・ 管理職加算 10%~25%

(注) 1人当たり平均支給額は、企業職を除く全職種に係る職員(市立病院の医師などを含む。)に支給された平均額である。

( )内は、再任用職員に係る支給割合である。

### 【参考】 勤勉手当への勤務成績の反映状況(一般行政職)

支給期間における勤務期間(勤務実績)に応じて支給率の減算を行う。

(2) 退職手当(平成25年4月1日現在)

泉大津市			国		
(支給率)	自己都合	勸奨・定年	(支給率)	自己都合	勸奨・定年
勤続20年	23.03 月分	28.7875 月分	勤続20年	23.03 月分	28.7875 月分
勤続25年	32.83 月分	38.955 月分	勤続25年	32.83 月分	38.955 月分
勤続35年	46.55 月分	55.86 月分	勤続35年	46.55 月分	55.86 月分
最高限度額	55.86 月分	55.86 月分	最高限度額	55.86 月分	55.86 月分
その他の加算措置 (定年前早期退職加算措置(2%~20%加算))			その他の加算措置 (定年前早期退職加算措置(2%~20%加算))		
1人当たり平均支給額	6,455 千円	24,753 千円			

(注) 退職手当の1人当たり平均支給額は、平成24年度に退職した企業職を除く全職種に係る職員(市立病院の医師などを含む。)に支給された平均額である。

本市では、勸奨退職制度については、平成21年度(平成21年4月1日)以降の退職者については、運用を凍結しています。

(3) 地域手当

地域手当の支給実績(平成24年度決算)		175,757 千円	
支給職員1人当たり地域手当の平均支給年額(平成24年度決算)		228,256 円	
支給対象地域	支給率	支給対象職員数	国の制度(支給率)
泉大津市全域	6 %	770 人	6 %

(注) 1人当たり平均支給額は、企業職を除く全職種に係る職員(市立病院の医師などを含む。)に支給された平均額である。

(4) 特殊勤務手当(平成25年4月1日現在)

支給実績(平成24年度決算)		291,632 千円		
支給職員1人当たり平均支給年額(平成24年度決算)		736,445 円		
職員全体に占める手当支給職員の割合(平成24年度)		51.4 %		
手当の種類(手当数)		25種類		
手当の名称	主な支給対象職員	主な支給対象業務	支給実績(平成24年度決算)	左記職員に対する支給単価
市税、国民健康保険又は介護保険料事務従事手当	市税、国民健康保険料又は介護保険料の賦課又は徴収に関する業務を主管する課に所属する職員	市税、国民健康保険料又は介護保険料の賦課又は徴収に関する業務	873 千円	日額 100円
感染症防疫作業従事手当	感染症の患者の看護又は防疫作業に従事した職員	感染症の患者の看護又は防疫作業	32 千円	感染症患者の看護 日額 3,000円 防疫作業 日額 150円
行旅病人又は行旅死亡人の収容護送作業手当	社会福祉事務所の職員又は当直勤務に服する職員	行旅病人又は行旅死亡人の収容護送作業	0 千円	行旅病人1件 1,000円 行旅死亡人 1件2,000円
社会福祉事務従事手当	社会福祉事務所の職員	法令に基づき公の保護を受ける者等の住居を訪問し、実地に行う調査又は指導業務	295 千円	日額 100円
下水道施設勤務手当	下水道施設に勤務する職員	下水道施設で行う事務又は作業	100 千円	事務 日額 80円 作業 日額 150円
じん芥収集現場作業従事手当	じん芥収集現場作業を主管する課に所属する職員	じん芥収集現場作業	87 千円	日額 200円
動物屍体処理作業従事手当	動物屍体処理作業を主管する課に所属する職員	動物屍体処理作業	6 千円	1件 400円
土木工事現場作業従事手当	土木工事現場作業を主管する課に所属する職員	土木現場作業	68 千円	日額 150円

手術業務手当	手術室に勤務する看護師	手術業務	571 千円	日額 250円
	上記以外の看護師	手術業務		日額 200円
分娩手当	医師	分娩業務	6,129 千円	1胎 9,000円
	助産師	分娩業務	3,870 千円	1胎 5,000円
診療手当	医師		162,874 千円	給料月額39%~100% +30,000円
	医師以外の技術職員 (事務に勤務する者を除く)		9,820 千円	日額 200円
放射線手当	放射線科に勤務する職員		555 千円	日額 150円
細菌検査手当	細菌検査業務に従事する職員	細菌検査業務	72 千円	日額 150円
臨床検査手当	臨床検査業務に従事する職員	臨床検査業務	207 千円	日額 100円
感染症危険手当	医師及び看護師	感染症患者の治療	0 千円	日額 3,000円 (1日4時間未満の場合1/2)
特別出勤手当	管理職手当を支給される医師、看護師等で休日、平日の帰宅後若しくは18時以降特に勤務した者、又は夜間救急診療等に従事する管理職手当の支給を受ける医師若しくは看護師	休日、平日の帰宅後、18時以降、当直者の要請による勤務又は夜間救急診療など勤務時間外に特別に行う勤務	24,457 千円	(部長等)1時間当たり 4,000円
				(副部長等)1時間当たり 3,500円
				(部長補佐等)1時間当たり 3,000円
夜間看護手当	助産師、看護師	夜間の看護業務	62,082 千円	4時間以上 4,500円 2時間以上4時間未満 4,000円 2時間未満 2,800円
危険物取扱主任手当	危険物取扱主任を命じた職員		0 千円	日額 100円
産業医手当	産業医に任命された医師		35 千円	日額 150円
臨床研修指導医手当	臨床研修プログラム責任者に任命された医師		47 千円	日額 250円
医療業務等待機手当	正規の勤務時間以外の時間外の時間等に自宅待機を命じられた医師		4,410 千円	1回につき 3,000円
	正規の勤務時間以外の時間外の時間等に自宅待機を命じられた医師以外の職員(診療局及び看護部に勤務する技術職員に限る。)		4,712 千円	1回につき 2,000円
出火等出勤手当	消防職員	消火業務	859 千円	出勤1回につき 410円

夜間特殊業務手当	交替制勤務を正規の勤務としている消防職員	午後10時から翌日の午前5時までの間に行う通信業務等	5,781 千円	1勤務につき 650円
救急出場手当	消防職員	救急業務	4,187 千円	出場1回につき 300円
救急救命士手当	救急救命士に選任した消防職員		569 千円	日額 270円

(注) 1人当たり平均支給額は、企業職を除く全職種に係る職員(市立病院の医師などを含みます。)に支給された平均額である。

#### (5) 時間外勤務手当

支給実績(平成24年度決算)	142,453 千円
支給職員1人当たり平均支給年額(平成24年度決算)	295 千円
支給実績(平成23年度決算)	142,769 千円
支給職員1人当たり平均支給年額(平成23年度決算)	310 千円

(注) 1人当たり平均支給額は、企業職を除く全職種に係る職員(市立病院の医師などを含む。)に支給された平均額である。

#### (6) その他の手当(平成25年4月1日現在)

手当名	内容及び支給単価	国の制度との異動	国の制度と異なる内容	支給実績 (平成24年度決算)	支給職員1人当たり 平均支給年額 (平成24年度決算)
扶養手当	配偶者 13,000円 扶養親族 1人につき 6,500円 配偶者のない場合、 1人まで 11,000円 16歳～22歳の子 1人につき 5,000円加算	同		78,344 千円	210,603 円
住居手当	住居を借りて家賃を払っている職員その他の職員に支給されます。 最高限度額 27,000円 最低支給額 0円 ※H22.7.1～国基準に改正済 (経過措置有り)	同		40,200 千円	285,105 円
通勤手当	交通機関を利用し、又は自動車等を使用して通勤している職員(通勤距離が2キロメートル以上)に支給されます。 交通機関利用者 定期券等の価格により6ヶ月定期券相当額を年2回支給 自動車等の交通用具使用者 2km～5km 2,000円 5km～10km 4,100円 10km～15km 6,500円 15km～20km 8,900円 20km～25km 11,300円 25km～30km 13,700円 30km～35km 16,100円 35km～40km 18,500円 40km～45km 20,900円 45km～50km 21,800円 50km～55km 22,700円 55km～60km 23,600円 60km～ 24,500円	同		50,785 千円	93,184 円



管理職手当	<p>管理又は監督の地位にある職員に支給されます</p> <p>部長 63,000円 理事 55,800円 次長 50,400円 部参事 47,700円 課長 44,100円 課参事 38,700円 課長補佐 31,500円</p>	異	<p>地位に応じて 49,600円 ～88,500円 が支給される</p>	96,644 千円	480,813 円
宿日直手当	<p>正規の勤務時間以外の時間及び休日等において、庁舎・設備の保守等のために宿日直勤務を行った職員に支給されます。</p> <p>医師 宿直1回につき 25,800円 (救急の場合 55,000円) 医師の日直1回につき 21,000円 (救急の場合 39,000円) 薬剤師、医療技師、看護師 救急の宿直1回につき 10,070円 救急の日直1回につき 8,856円 その他職員の宿日直1回につき 4,200円</p>	異	<p>医師の宿日直 1回につき 20,000円 医師の宿直 1回につき 30,000円</p>	71,824 千円	1,282,573 円
休日勤務手当	<p>休日等(国民の祝日等及び年末年始)において、正規の勤務時間中に勤務した職員に支払われます。</p>	同		17,248 千円	338,205 円
管理職員特別勤務手当	<p>臨時又は緊急その他の公務の必要により、土・日曜日、休日等に勤務した管理職員に支給されます。(管理職員に時間外勤務手当は、支給されません)</p> <p>課長補佐以上 3時間以上勤務 6,000円 6時間以上勤務 9,000円</p>	異	<p>地位に応じて 6,000円～ 12,000円 6時間以上勤務 9,000円～ 18,000円</p>	1,530 千円	102,000 円
夜間勤務手当	<p>正規の勤務時間として深夜(午後10時から翌朝5時まで)勤務した職員に支給されます。</p>	同		25,928 千円	132,962 円

(注) 1人当たり平均支給額は、企業職を除く全職種に係る職員(市立病院の医師などを含む。)に支給された平均額である。

## 5 特別職の報酬等の状況(平成25年4月1日現在)

区 分		給 料	月 額	等
給 料	市 長	801,000 円	(参考 類似団体の最高額/最低額) 1,000,000 円/	440,000 円
	副 市 長	( 890,000 円 ) 711,000 円 ( 790,000 円 )	804,000 円/	375,000 円
報 酬	議 長	610,000 円	698,000 円/	310,000 円
	副 議 長	580,000 円	620,000 円/	245,000 円
	議 員	550,000 円	560,000 円/	222,000 円
期 末 手 当	市 長	(平成24年度支給割合) 3.90	月分	
	副 市 長	(平成24年度支給割合) 3.90	月分	
退 職 手 当	市 長	(算定方式) 給料月額×在職月数×0.3	(1期の手当額) 11,534,400 円	(支給時期) 任期毎
	副 市 長	給料月額×在職月数×0.2	( 12,816,000 円 ) 6,825,600 円 ( 7,584,000 円 )	任期毎
備 考		下段の( )内は、減額措置を行う前の給料月額で計算した退職手当の額である。		

(注)1 給料及び報酬の( )内は、減額措置を行う前の金額である。

- 2 退職手当の「1期の手当額」は、4月1日現在の給料月額及び支給率に基づき、1期(4年=48月)勤めた場合における退職手当の見込額である。

## 6 職員数の状況

### (1) 部門別職員数の状況と主な増減理由

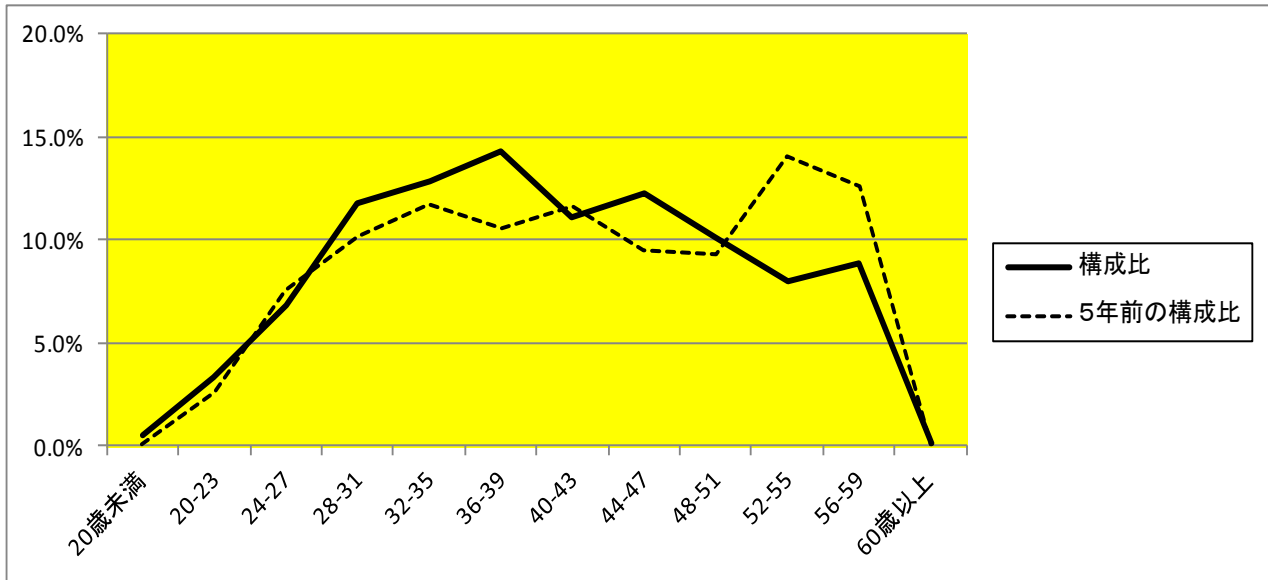
(各年4月1日現在)

区 分 部 門		職 員 数 ( 人 )		対前年 増減数	主 な 増 減 理 由
		平成25年	平成24年		
普 通 会 計 部 門	議会	6	7	▲ 1	欠員不補充による減
	総務企画	73	70	3	法令等の制度改正による増
	税務	23	24	▲ 1	その他による減
	民生	108	107	1	業務の増加による増
	衛生	22	24	▲ 2	事務の統廃合縮小による減
	労働	2	2	0	
	農林水産	1	1	0	
	商工	4	3	1	業務の増加による増
	土木	31	32	▲ 1	事務の統廃合縮小による減
	計	270	270	0	<参考> 人口 1万人当たり職員数 35.1人 (類似団体の人口1万人当たり職員数 53.82人)
	教育部門	70	70	0	
	消防部門	88	87	1	欠員補充による増
	小 計	428	427	1	<参考> 人口 1万人当たり職員数 55.7人 (類似団体の人口1万人当たり職員数 72.62人)
公 営 企 業 等 会 計 部 門	病院	304	295	9	法令基準の充足、業務の増加による増
	水道	20	22	▲ 2	欠員不補充による減
	下水道	12	13	▲ 1	欠員不補充による減
	その他	27	27	0	
	小 計	363	357	6	
合 計		791 [ 1,059 ]	784 [ 1,059 ]	7 [ 0 ]	<参考> 人口 1万人当たり職員数 103.0人

(注) 1 職員数は一般職に属する職員数である。(教育長を含む。)

2 [ ]内は、条例定数の合計である。

(2) 年齢別職員構成の状況(平成25年4月1日現在)



区分	20歳未満	20歳〜23歳	24歳〜27歳	28歳〜31歳	32歳〜35歳	36歳〜39歳	40歳〜43歳	44歳〜47歳	48歳〜51歳	52歳〜55歳	56歳〜59歳	60歳以上	計
職員数	4人	26人	54人	93人	101人	113人	88人	97人	80人	63人	70人	1人	790人

(3) 職員数の推移

(単位 : 人・%)

年度 部門別	平成19年度	平成20年度	平成21年度	平成22年度	平成23年度	平成24年度	平成25年度	平成19年度〜平成25年度の増減数(率)
一般行政	303	297	275	269	270	270	270	▲33 (▲10.9%)
教育	94	87	83	80	72	70	70	▲24 (▲25.5%)
消防	78	79	79	83	85	87	88	10 (12.8%)
普通会計計	475	463	437	432	427	427	428	▲47 (▲9.9%)
公営企業等会計計	306	305	339	354	357	357	363	57 (18.6%)
総合計	781	768	776	786	784	784	791	10 (1.3%)

(注) 各年における定員管理調査において報告した部門別職員数。

## 7 公営企業職員の状況

### (1) 水道事業

#### ① 職員給与費の状況

##### ア 決算

区分	総費用 A	純損益又は実質収支	職員給与費 B	総費用に占める 職員給与費比率 B/A	(参考) 平成23年度の総費用に占 める職員給与費比率
	千円	千円	千円	%	%
平成24年度	1,627,414	116,437	182,917	11.2	11.6

(注) 職員給与費には子ども手当・児童手当を含まない。

区分	職員数 A	給 与 費				一人当たり 給与費 B/A
		給 料	職員手当	期末・勤勉手当	計 B	
	人	千円	千円	千円	千円	千円
平成24年度	21	95,612	16,252	38,023	149,887	7,137

(注) 1 職員手当には退職給与金、子ども手当・児童手当を含まない。

2 職員数は、平成25年3月31日現在の人数である。

##### イ 特記事項(平成25年4月1日現在)

##### (給与減額の状況)

国の要請等を踏まえた減額措置の取組	減額実施期間
実施	平成25年7月1日から平成26年3月31日
(給料及び地域手当) 一般職・・・職務の等級に応じて2%～8%の減額	

##### (その他)平成25年4月1日現在の給与抑制

項目	内容	期間
管理職手当	10%の減額	平成19年4月1日から平成26年3月31日まで

#### ② 職員の基本給、平均月収額及び平均年齢の状況(平成25年4月1日現在)

区分	平均年齢	基本給	平均月収額
泉大津市	49.6歳	401,577 円	586,018 円
市町村平均	45.2歳	353,532 円	520,694 円

(注)平均月収額には、期末・勤勉手当等を含む。

#### ③ 職員の手当の状況

##### ア 期末手当・勤勉手当

泉大津市(企業職)		市町村(政令指定都市を除く)平均	
1人当たり平均支給額(平成24年度)		1人当たり平均支給額(平成24年度)	
1,811	千円	1,476	千円
(平成24年度支給割合)		(平成24年度支給割合)	
期末手当	勤勉手当	期末手当	勤勉手当
2.600 月分	1.350 月分	— 月分	— 月分
(加算措置の状況)		(加算措置の状況)	
職制上の段階、職務の級等による加算措置 ・ 役職加算 5%～20%		職制上の段階、職務の級等による加算措置	

イ 退職手当(平成25年4月1日現在)

泉大津市(企業職)			市町村(政令指定都市を除く)平均		
(支給率)	自己都合	勸奨・定年	(支給率)	自己都合	勸奨・定年
勤続20年	23.03 月分	28.7875 月分	勤続20年	— 月分	— 月分
勤続25年	32.83 月分	38.955 月分	勤続25年	— 月分	— 月分
勤続35年	46.55 月分	55.86 月分	勤続35年	— 月分	— 月分
最高限度額	55.86 月分	55.86 月分	最高限度額	— 月分	— 月分
その他の加算措置 (定年前早期退職加算措置(2%~20%加算))			その他の加算措置 (定年前早期退職加算措置(2%~20%加算))		
1人当たり平均支給額 — 千円			1人当たり平均支給額 14,889 千円		

(注)退職手当の1人当たり平均支給額は、平成24年度に退職した企業職の職員に支給された平均額である。

ウ 地域手当(平成25年4月1日現在)

地域手当の支給実績(平成24年度決算)		6,142 千円	
支給職員1人当たり地域手当の平均支給年額(平成24年度決算)		307,103 円	
支給対象地域	支給率	支給対象職員数	一般行政職の制度(支給率)
泉大津市全域	6 %	20 人	6 %

エ 特殊勤務手当(平成25年4月1日現在)

支給実績(平成24年度決算)		43 千円		
支給職員1人当たり平均支給年額(平成24年度決算)		14,200 円		
職員全体に占める手当支給職員の割合(平成24年度)		15.0 %		
手当の種類(手当数)		2		
手当の名称	主な支給対象職員	主な支給対象業務	支給実績 (平成24年度決算)	左記職員に対する支給単価
水道料金徴収事務従事手当	上下水道局企業職員	水道料金徴収事務	0 千円	日額 100円
現場作業手当	上下水道局企業職員	水道現場作業又は浄配水作業	43 千円	日額 150円

オ 時間外勤務手当

支給実績(平成24年度決算)	1,286 千円
支給職員1人当たり平均支給年額(平成24年度決算)	214 千円
支給実績(平成23年度決算)	1,295 千円
支給職員1人当たり平均支給年額(平成23年度決算)	324 千円

(注)時間外勤務手当には、休日勤務手当を含む。

カ その他の手当(平成25年4月1日現在)

手 当 名	支給実績 (平成24年度決算)	支給職員1人当たり 平均支給年額 (平成24年度決算)
扶養手当	3,667 千円	261,929 円
住居手当	564 千円	282,000 円
通勤手当	1,462 千円	91,404 円
管理職手当	3,089 千円	441,257 円

(注)企業職の職員に対する各手当の支給内容は、一般職の職員に対する各手当の支給内容と同じです。